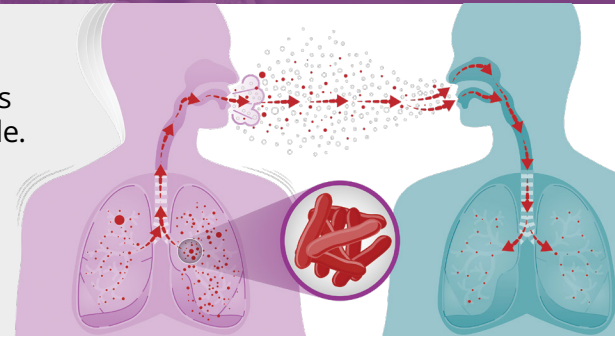


Ce que vous devez savoir sur la tuberculose

La tuberculose est une maladie provoquée par des germes transmis d'une personne à une autre dans l'air. La tuberculose affecte généralement les poumons, mais elle peut toucher également d'autres parties du corps telles que le cerveau, les reins ou la colonne vertébrale.

Cependant, les personnes infectées par les germes de la tuberculose ne deviennent pas toutes malades. En conséquence, il existe deux pathologies liées à la tuberculose : l'infection tuberculeuse latente (ou tuberculose inactive) et la tuberculose active. Sans un traitement approprié, la tuberculose peut être fatale.



Différences entre une infection tuberculeuse inactive et une tuberculose active

Une personne atteinte de tuberculose inactive

- A dans son organisme une petite quantité de germes de la tuberculose qui sont vivants, mais inactifs.
- Ne présente aucun symptôme et ne se sent pas malade.
- Ne peut pas transmettre les germes de la tuberculose à d'autres personnes.
- Présente généralement un test cutané ou un test sanguin tuberculeux positif indiquant une infection tuberculeuse.
- Présente une radiographie thoracique normale et un frottis de crachat négatif.
- Nécessité d'un traitement de la TB inactive pour prévenir la tuberculose active.

Une personne atteinte de tuberculose active

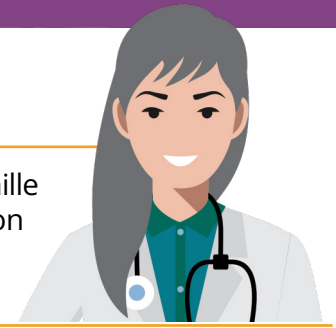
- A une grande quantité de germes de tuberculose actifs dans son organisme.
- Présente des symptômes et se sent malade.
- Peut transmettre les germes de la tuberculose à d'autres personnes.
- Présente généralement un test cutané ou un test sanguin tuberculeux positif indiquant une infection tuberculeuse.
- Peut présenter une radiographie thoracique anormale ou un frottis ou une culture de crachat positif.
- A besoin d'un traitement pour la tuberculose active.

Si votre organisme ne peut pas empêcher la croissance des germes de la tuberculose, vous développez une tuberculose active. Les symptômes de la tuberculose active comprennent :



U.S. Department of Health and Human Services
Centers for Disease Control and Prevention

Dépistage de la tuberculose



Se faire dépister et traiter pour la tuberculose peut vous protéger, protéger votre famille et vos amis, et votre communauté. Il existe deux types de tests pour détecter l'infection tuberculeuse : le **test sanguin pour la tuberculose** et le **test cutané pour la tuberculose**.

+ Test positif pour l'infection par la tuberculose

Vous avez des germes de la tuberculose dans votre organisme. Votre médecin réalisera d'autres tests pour déterminer si vous avez une tuberculose inactive ou une tuberculose active. Ces examens peuvent comprendre une radiographie du thorax et un examen des expectorations dans votre toux.

- Test négatif pour l'infection par la tuberculose

Un test négatif signifie que vous n'avez probablement pas de tuberculose inactive ni de tuberculose active.

Votre médecin pourra réaliser d'autres examens si :

- Vous présentez des symptômes de tuberculose active, comme de la toux, des douleurs thoraciques, de la fièvre, une perte de poids ou de la fatigue.
- Vous avez une infection par le VIH.
- Votre exposition aux germes de la tuberculose est récente.

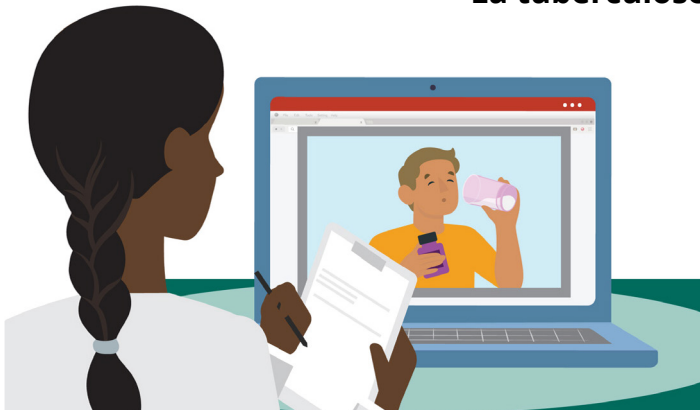
Informez votre médecin si vous avez reçu un vaccin contre la tuberculose.

Par conséquent, les tests sanguins de la tuberculose sont le test de choix pour les personnes ayant reçu le vaccin bacille de Calmette-Guérin (BCG) contre la tuberculose. Contrairement au test cutané pour la tuberculose, les tests sanguins pour la tuberculose ne sont pas modifiés du fait d'une vaccination par le BCG.

De nombreuses personnes nées en dehors des États-Unis ont reçu le vaccin BCG contre la tuberculose. La vaccination par le BCG n'empêche pas complètement les personnes de contracter la tuberculose. Une réaction positive à un test cutané de la tuberculose peut être dû au vaccin BCG lui-même ou à une infection par des germes de la tuberculose.



La tuberculose peut être traitée



Les germes de la tuberculose peuvent vivre dans votre organisme pendant des années sans causer de symptômes. Si vous avez une tuberculose inactive, le traitement est la meilleure façon de vous empêcher de devenir malade en contractant une tuberculose active. Si vous avez reçu un diagnostic de tuberculose active, vous pouvez être traité(e) par des médicaments. Vous devrez prendre tous vos médicaments contre la tuberculose jusqu'à la fin du traitement conformément aux instructions de votre médecin ou du personnel infirmier. Il s'agit de vous aider à vous sentir mieux et d'empêcher d'autres personnes de tomber malades.

La meilleure façon de se souvenir de prendre vos médicaments pour la tuberculose active est de recevoir un traitement sous observation directe. Grâce au traitement sous observation directe, vous rencontrerez un professionnel de santé tous les jours ou plusieurs fois par semaine, en personne ou virtuellement. Le professionnel de santé s'assurera également que les médicaments contre la tuberculose fonctionnent correctement.