

Plus forts avec la science

Partager
les sciences
océaniques
avec les élèves
et les citoyens

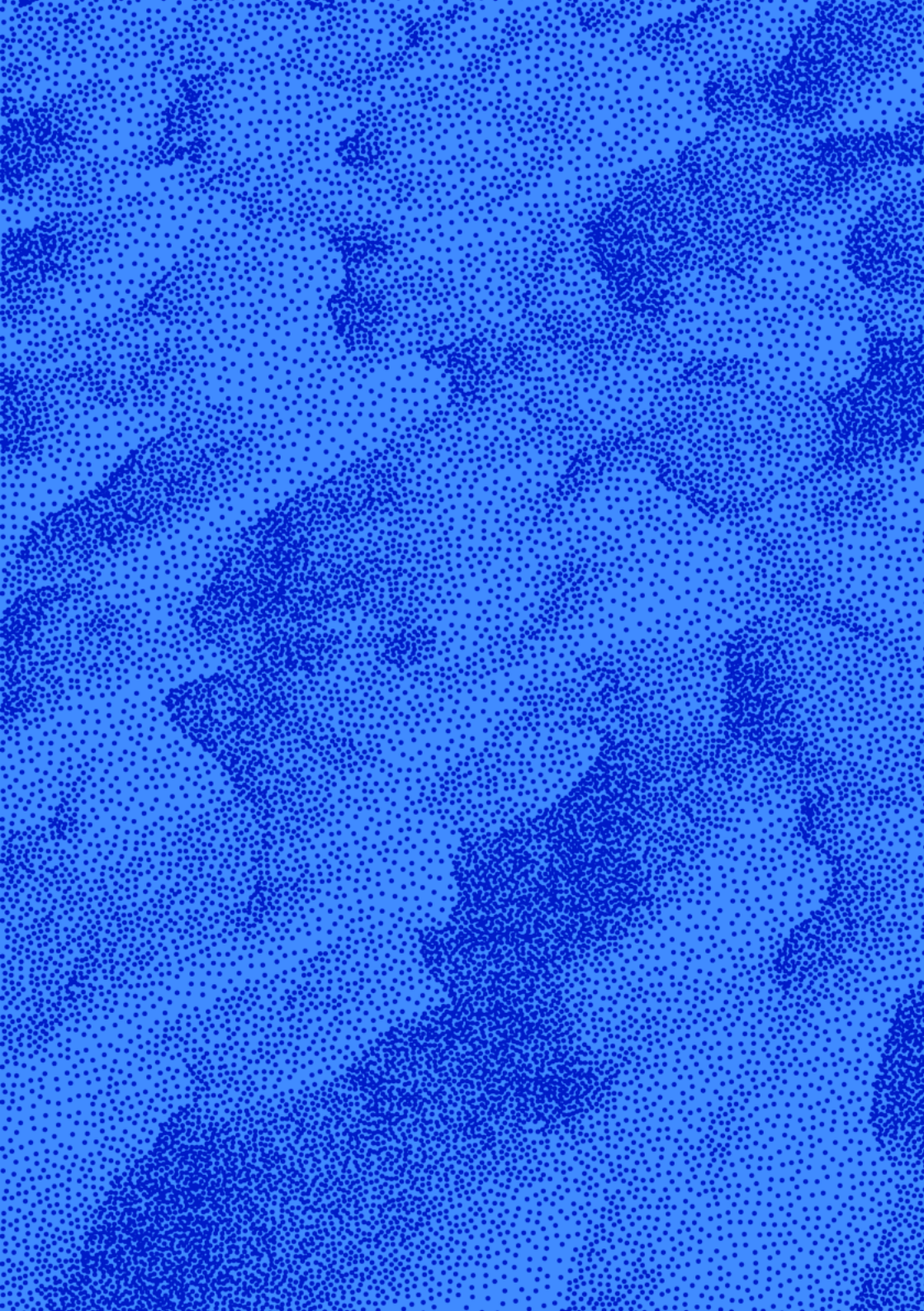
Les sciences de la mer s'ancrent dans la société

Seul institut public entièrement dédié aux sciences et technologies marines, l'Ifremer joue un rôle clé pour éclairer la société sur les enjeux liés à la biodiversité marine, aux liens entre mer et santé, aux interactions entre océan et climat, ou à la gestion durable des ressources marines.

Chaque jour, ses équipes scientifiques s'attellent ainsi à percer les mystères du fonctionnement de l'océan et de ses incessantes évolutions.

Ces trésors de connaissances accumulés, l'Ifremer les partage avec la société afin de répondre aux questionnements des citoyens et de nourrir le débat public. Cette ambition de diffusion des données et des savoirs scientifiques figure au cœur de sa stratégie, telle que définie dans son projet d'institut « Horizon 2030 » et réaffirmée dans le contrat d'objectifs et de performance 2019-2023 signé avec l'État.

C'est dans ce cadre et pour créer des dispositifs de communication et de médiation innovants que l'Ifremer déploie toute son inventivité et collabore avec les milieux éducatifs et culturels. Objectif ? Rendre les sciences de la mer et ses enjeux accessibles à la société. L'ambition est de favoriser l'émergence d'une nouvelle génération de citoyens éclairés, formés au raisonnement scientifique, gage d'esprit critique, et mieux préparés à préserver le grand bien commun qu'est l'océan.



Tour d'horizon sur notre action de communication et de médiation

Notre ambition est d'ouvrir grand les canaux de communication entre le monde des sciences marines et la société et d'irriguer les consciences avec de nouvelles connaissances. Pour relever ce défi du partage du savoir, un programme d'actions et des outils ciblés ont été imaginés afin d'impliquer des populations différentes. Escale en 4 verbes autour de nos projets.

Informer

Pour sortir la science de ses cercles traditionnels d'initiés, l'Ifremer communique à grande échelle sur l'actualité de l'Institut en empruntant tous les canaux de navigation propices à la diffusion de l'information : presse, réseaux sociaux, sites web, évènements, partage des « *best practices* » en communication avec nos collègues européens... L'objectif : mettre sur la table du débat sociétal les résultats d'utilité publique issus de nos recherches.

Sensibiliser

L'Ifremer sensibilise différentes catégories de publics aux enjeux des sciences océaniques. Par notre collaboration aux grandes expositions et manifestations culturelles ou notre investissement auprès des scolaires, nous invitons toutes les composantes de la population du littoral et de l'intérieur des terres à explorer le monde marin. En privilégiant une approche sensible et inclusive mêlant arts et sciences, nous sommes attentifs à toucher des publics éloignés du monde scientifique par le truchement du théâtre, du conte, de la réalité virtuelle, de formats courts sur les réseaux sociaux et adaptés à ces différents publics.

Impliquer

Au sein de ses programmes de sciences participatives, l'Ifremer implique directement les citoyens qui veulent prendre part de façon active à des projets de recherche et contribuent ainsi à l'avancée des connaissances en sciences océaniques.

Former

L'Ifremer forme des enseignants à la découverte des grands enjeux scientifiques pour qu'ils trouvent ensuite un écho auprès des générations futures : leurs élèves. De même un accompagnement à la démarche de médiation est réalisé auprès des scientifiques en interne. Objectif : faire de la traduction simultanée entre des mondes qui ne parlent pas toujours la même langue !

Des rendez-vous à la Une de la presse

L'appui aux politiques publiques est l'une des missions cardinales de l'Ifremer. Pour mieux éclairer le grand public sur cette activité majeure, fruit d'un travail de l'ombre, des grands rendez-vous annuels sont fixés avec la presse. L'hiver sonne l'heure de la première rencontre avec un bilan sur l'état écologique des poissons pêchés en France tandis que l'été coïncide avec une conférence sur la surveillance du littoral. Deux thèmes auxquels les citoyens sont particulièrement sensibles et où l'expertise de l'Ifremer est précieuse.

Pour maximiser l'audience de ces événements, l'Institut organise les conférences de presse en 100 % digital.

La conférence de presse
sur l'halieutique
#Commentvontlespoissons



Visuel de la conférence « une pêche plus durable »
© Jérémy Barrault

Comment se portent les populations de poissons pêchées en France ? Le renouvellement des générations de poissons est-il assuré, et les écosystèmes auxquels ils appartiennent sont-ils suffisamment productifs et en bonne santé ? L'Ifremer répond chaque année à ces questions, grâce à ses évaluations scientifiques et ses nombreuses données qui participent à l'orientation des politiques publiques relatives à la pêche.

La conférence de presse sur la **surveillance du littoral** #SurveillerLeLittoral



Visuel de la conférence « Surveiller le littoral »
© Jérémy Barrault

Depuis juillet 2020, l'Ifremer propose ce rendez-vous avec la presse pour dresser le bilan de santé du littoral français et mettre en lumière les points de résilience et de vigilance. Du bilan global au focus sur les résultats de 20 ans de surveillance chimique en Méditerranée en passant par l'avenir des microalgues toxiques sur nos côtes, cette conférence s'appuie sur les données recueillies par ses réseaux d'observation et met en lumière l'importance de cette surveillance permanente menée par les équipes des Laboratoires Environnement Ressources de l'Ifremer. L'événement reçoit chaque année un bel accueil médiatique.

La conférence de presse sur les
grands défis de la Flotte
océanographique française
#EmbarquerSurLaMerMonde



Visuel de la conférence « les grands défis de la flotte »
© Jérémy Barrault

Rassemblant la communauté nationale des sciences océaniques, les Rencontres de la Flotte océanographique française offrent l'occasion de rappeler l'importance de cette très grande infrastructure de recherche, l'une des cinq plus grandes flottes scientifiques au monde. Grâce à ses navires et ses engins sous-marins, plus de 1800 scientifiques sillonnent les mers du globe chaque année afin de mieux comprendre et protéger l'océan.

Nouveaux formats digitaux:

Faire naviguer l'information

Le partage des connaissances scientifiques nécessite d'emprunter de multiples canaux pour une diffusion amplifiée auprès du public. Les réseaux sociaux constituent une nouvelle agora pour le débat scientifique et l'Ifremer y prend toute sa place avec trois nouveaux formats spécialement calibrés. Une nouvelle façon de démocratiser la science sous une forme sérieuse dans le contenu, mais ludique dans la forme.

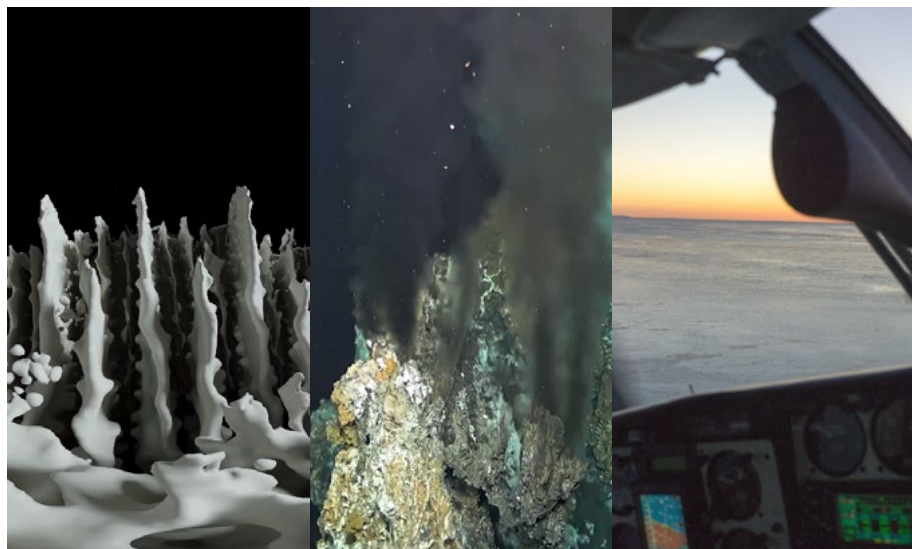
#Uneminute de science



© Ifremer

En mode tête-à-tête et confidences, les scientifiques de l'Ifremer capturent et captivent votre attention le temps d'une minute de vidéo partagée sur les réseaux sociaux. Ils vous racontent une découverte qui les a émus, une anecdote marquante ou décryptent rien que pour vous un fait scientifique...

#reels



© Ifremer

Une science belle, c'est une science écoutée et partagée.
Ce format vidéo court enchante les sciences océaniques
grâce à des images spectaculaires, inspirantes qui révèlent
les beautés de l'océan.

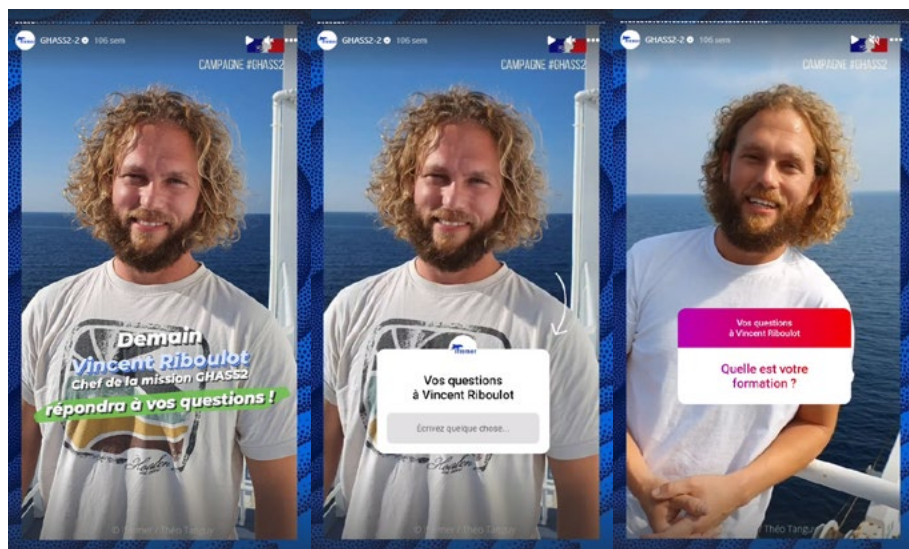
#stories et #threads



© Théo Tanguy - Ifremer

La science racontée comme une série à suspense...
En une succession de photos et de vidéos accompagnées de texte, nous vous faisons plonger dans une campagne océanographique, une exposition ou une expérience scientifique! Un format 100 % réseaux sociaux qui s'adresse (dans leur langue) aux utilisateurs de ces plateformes.

#QuestionsRéponses



© Ifremer

Donner la parole aux scientifiques, c'est le meilleur moyen de faire entendre la science, et laisser aux citoyens l'opportunité de leur poser des questions, le meilleur moyen de les impliquer. Ce format *#QuestionsRéponses* permet de faire tomber la barrière entre science et société civile en donnant aux scientifiques la possibilité de toucher le public rapidement.

Cartes bleues: accès autorisé dans nos laboratoires



ifremer 50 ans

LA NURSERIE
les juvéniles
SACCOSTREA CUCULLATA

Nous le faisons dans le cadre d'une convention
avec la Direction des Ressources Marines

©Olivier Dugornay - Ifremer

Les cartes bleues sont autant de cartes blanches données à nos scientifiques pour expliquer au grand public leurs derniers sujets de recherche. En mode caméra embarquée, vous découvrirez le quotidien des chercheurs entre expérimentations en laboratoire et prélèvements sur le terrain. La première saison vous emmène au Centre du Pacifique à Vairao (Tahiti), en pointe dans l'étude des huîtres perlières, la lutte contre les infections du *Platax orbicularis*, poisson favori des tables tahitiennes, ou encore les impacts des microplastiques ou du changement climatique. De nouvelles saisons sont en tournage...

Web-série

Thèsez-vous



© Ambre Bodenes - Ifremer

Thèsez-vous ? est une série de vidéos mettant au tableau d'honneur les doctorant.e.s, l'une des plus grandes richesses d'un organisme de recherche. Un épisode de *Thèsez-vous ?* = un·e thésard·e + une thèse + une explication pour un total de 2 min 30 s maximum ! La formule mathématique magique. Chaque épisode est un véritable travail de vulgarisation pour ces passionné·e·es de sciences, et un plaisir de découvertes pour nous spectateur·trices de tous horizons ! Découvrez ces énigmes scientifiques et amusez-vous à les comprendre !

#OneOceanScience

The graphic features a central globe with four key statistics overlaid: 37 research organizations involved, 700 digital actions, 10.25.21 ahead of COP26, and a global reach of 7M. The text on the left describes the campaign's mission and provides contact information.

One Ocean Science

OCEAN SCIENCE MATTERS

All over the world, scientists are working together to increase our understanding of the Ocean with the ambition to narrow the gap between knowledge, decision-making and action.

OneOceanScience is a digital world tour covering ocean and climate science on the Seven Seas with an immersive landing page and a series of short videos posted on our social media channels as a continuum.

We call upon the international science community to promote access to scientific knowledge to fight the climate crisis and remind the world that ocean science is key to predict and address its impacts.

Launched on October 25th 2021, OneOceanScience will also be showcased at COP26, and Thomas Pesquet, ESA astronaut onboard the International Space Station, will share his view on the Ocean from Space, telling us why ocean science matters.

Contact : oneoceanscience@ifremer.fr

OneOceanScience is organized by **Ifremer** in partnership with **CIF** **IRD** with the support of **OC** the scientific program of **ESA** funded by the science of **OC** and co-funded by **OC**

OneOceanScience, un tour du monde digital des sciences océaniques. Pour rappeler le rôle fondamental des sciences océaniques face au défi climatique et sonner la mobilisation internationale, l’Ifremer a initié une campagne d’un nouveau genre, le 25 octobre 2021. Le CNRS et l’IRD se sont associés à l’aventure avec le soutien de la plateforme Ocean & Climat et la participation de Thomas Pesquet de l’Agence Spatiale Européenne. 37 organismes de recherche en provenance de 34 pays se sont fédérés pour réaliser une série de vidéos destinées à informer sur l’état des écosystèmes marins et les solutions en réponse au changement climatique. Avec plus de 700 actions digitales et 9 millions de personnes touchées, *OneOceanScience* a ouvert la journée Océan de la COP26, le 5 novembre 2021. <https://oneoceanscience.com>

Arts et sciences un alliage qui réveille les consciences



© Nicolas Floc'h, paysages productifs, initium maris,
photographie sous-marine prise à hoedic, MADAVOAR.

Pour sensibiliser le jeune public à la fragilité de l'océan, l'Ifremer a choisi le langage de l'émotion en privilégiant une démarche de médiation mêlant art et science. L'Institut fait appel à des artistes afin de concevoir des parcours pédagogiques où l'imaginaire et le processus de création artistique invitent élèves de primaire et jeunes collégiens à s'approprier des enjeux complexes comme la préservation des écosystèmes marins.

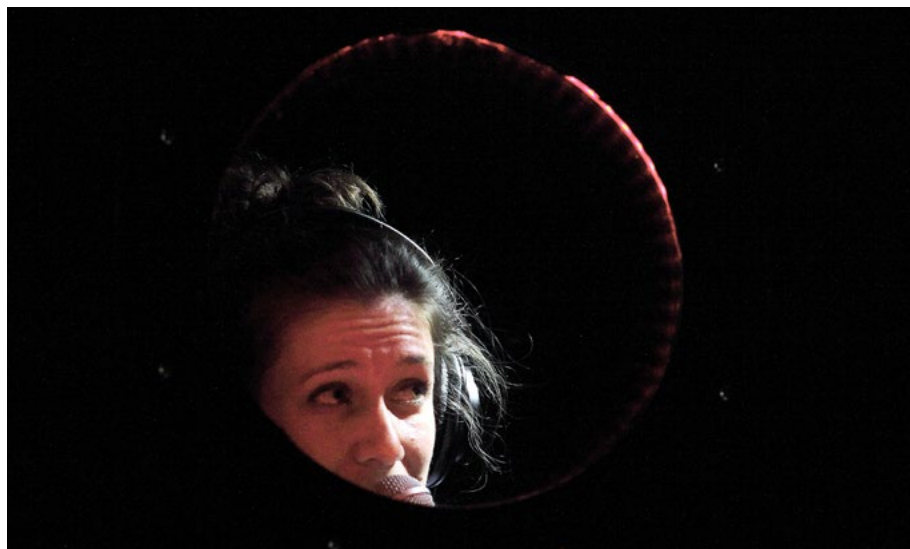
Projet *Initium* *Maris Civis*



Séance sur le terrain pour les élèves du projet
Initium Maris Civis © Olivier Dugornay - Ifremer

Les partenaires d'*Initium Maris Civis* – Ifremer, CAP vers la nature, Passerelle centre d'art contemporain et Artconnexion – s'appuient sur la démarche artistique de Nicolas Floc'h et ses photographies sous-marines pour proposer aux élèves de primaire un parcours éducatif autour des paysages invisibles. Le projet aborde la définition scientifique des habitats marins et la question des représentations de ces paysages riches et complexes. La diffusion d'un kit dématérialisé permet à toutes les écoles, même éloignées du littoral de mener de façon autonome ce projet pédagogique et citoyen.

Théâtre sonore: *Spluj et Donvor*



Les acteurs du spectacle *Donvor* en scène
© Teatr Piba

La rencontre entre scientifiques et artistes peut également conduire à la naissance d'œuvres qui allient émotion et savoir, telle que l'immersion poétique dans les abysses issue d'une collaboration entre le Teatr Piba et l'Ifremer. Fruits de 4 années d'explorations, les spectacles de théâtre sonores *Spluj* et *Donvor* plongent les spectateurs dans le quotidien des scientifiques lors d'une campagne océanographique. Les textes de l'auteur David Wahl jouent sur notre corde sensible pour dépeindre la biodiversité des environnements profonds.

Éduquer à la pensée scientifique pour aiguiser l'esprit critique



© Irène Soler – Insula Films

L'Ifremer apporte sa pierre à la construction du sens critique chez les jeunes en concevant des concours et dispositifs éducatifs au sein desquels nous plaçons la démarche d'investigation scientifique et l'éducation à la citoyenneté au coeur de la pédagogie.

Mon lopin de mer



© Cobiland et Ich&Kar

Mon lopin de mer incite les futurs citoyens de tous horizons, même éloignés du littoral, à prendre conscience du lien vital qui nous unit à l'océan. En collaboration avec Les Petits Débrouillards, La Rochelle Université et le réseau Canopé, il prend la forme d'un parcours pédagogique vivant, en milieu scolaire, partant des préoccupations des jeunes et en coopération directe avec des scientifiques. L'ambition ? Permettre aux jeunes générations de s'approprier « un bout de mer », identifier les risques qui pèsent sur lui, analyser les relations qui les unissent à ces écosystèmes et agir de façon éclairée pour contribuer à sa préservation.

Débattre sans se battre



Des élèves de lycée visitent des laboratoires de l'Ifremer
© Irène Soler - INSULA FILMS

Le projet *Débattre sans se battre* que nous déployons dans les lycées avec l'association d'éducation populaire Les Petits Débrouillards, est un parcours éducatif qui a pour objectif de former les jeunes générations à l'esprit critique, d'aiguiser leur jugement, de combattre les infox et de prendre place dans le débat public. À l'agenda des lycéens : non seulement l'acquisition de techniques de débat, des sessions de décryptage médias pour repérer les sources d'information fiables mais aussi des visites de laboratoires et des échanges avec les chercheurs de l'Ifremer.

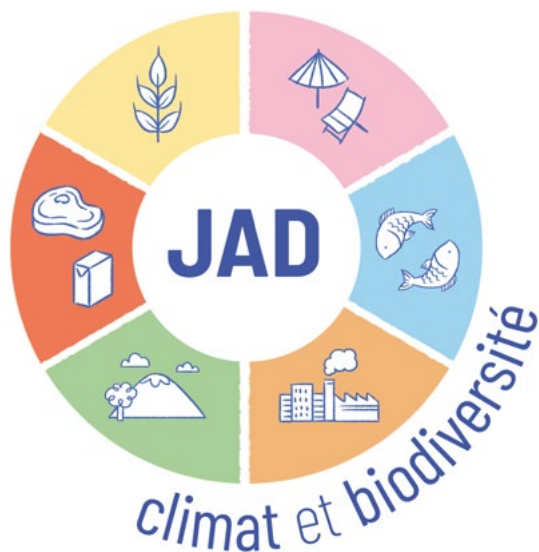
Adopt a float



Découverte de la dynamique des courants océaniques avec
une doctorante de l'Ifremer © Martina Ferraris - Ifremer

En association avec l'Institut de la Mer de Villefranche, nous invitons les établissements scolaires à adopter un robot sous-marin et à suivre son voyage tout au long de l'année. Le robot amène les élèves à découvrir une zone océanique (par exemple la Méditerranée ou l'Atlantique Nord) et, en temps réel, les fait participer aux observations collectées et aux recherches qui y sont associées. Au gré de sa navigation, les jeunes développent leur compréhension de l'environnement marin, de la démarche scientifique et des questions que se posent les chercheurs.

Jouer à Débattre Climat et alimentation durable



© Loan NGUYEN THANH LAN

Conçu par l'association L'Arbre des Connaissances, *Jouer à Débattre* est un dispositif pédagogique pour sensibiliser les jeunes aux sciences et éveiller leur esprit critique. Les supports d'animation *Climat et alimentation durable* ont été produits avec le soutien de l'Ifremer, de l'IRD et du CNRS. Ils abordent les enjeux de l'alimentation dans un contexte de changement climatique, d'érosion de la biodiversité et de dégradation des écosystèmes.

<https://jeudebat.com/>

L'Ifremer au carnet de bord des grands événements de culture scientifique



Flotteur Ifremer présenté dans l'exposition permanente
« Sous l'océan » © R. Thenadey

Pour mettre en lumière ses recherches, l'Ifremer n'hésite pas à « s'exposer » au sein de musées et d'aquariums, et à participer aux grands rendez-vous nationaux de culture scientifique. Ces dernières années, nous avons contribué aux expositions permanentes et temporaires *Sous l'océan* de la Cité des Sciences et de l'Industrie, *L'océan du futur* de la Cité de la Mer, *Voyage en haute mer* de Nausicaá, *70.8* de l'Ateliers des Capucins, *Océan*, une plongée insolite du Muséum National d'Histoire Naturelle et *Plongée au cœur des canyons* du Parc national des Calanques.

Les temps forts à l'agenda



Affiche sport & science 2023
© Delcom 1/Mesr © vm/Getty images

L'Ifremer s'investit chaque année dans les évènements récurrents de culture scientifique comme la Fête de la science ou la Nuit européenne des chercheur.e.s. Il participe aussi à de grandes manifestations (congrès mondial de la Nature, Escales à Sète, Fêtes maritimes de Brest, La Mer XXL, etc.) Stands, conférences, spectacles... De nombreuses propositions sont faites chaque année par les scientifiques afin d'aller à la rencontre des publics à proximité de nos centres et stations, en métropole et dans les territoires ultra-marins.

Concours *Lumexplore Junior*



Remise des prix du festival Lumexplore
©Olivier Dugornay - Ifremer

Dans le mythique Eden Théâtre de La Ciotat, premier cinéma à avoir diffusé les films des frères Lumière, collégiens et lycéens sont invités à participer au concours de courts métrages du festival d'Exploration Science et Environnement *Lumexplore*. Depuis 2016, l'Ifremer porte cette aventure cinématographique dénommée *Lumexplore Junior*. Plus de 130 courts-métrages d'établissements de métropole, d'outre-mer, de pays francophones et d'établissements français à l'étranger ont déjà été produits.

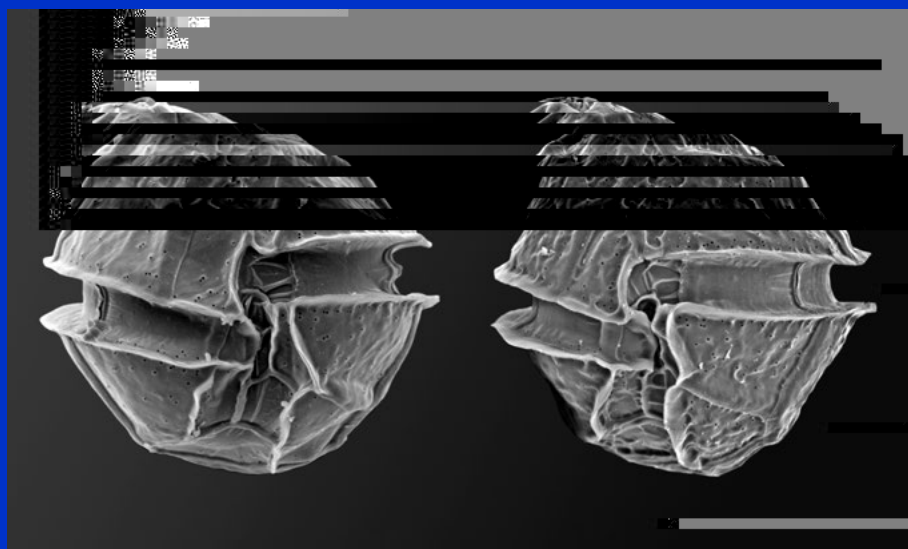
Présence ultra-marine



Fête de la Science 2020 en Nouvelle-Calédonie
© Benoit Soulard - Ifremer

Présent depuis plus de 40 ans dans les trois océans Pacifique, Indien et Atlantique, l’Ifremer s’appuie sur les structures régionales de culture scientifique pour diffuser les connaissances scientifiques et technologiques, à travers la Fête de la Science (Polynésie, Nouvelle-Calédonie, La Réunion, Martinique), des partenariats avec des centres de culture scientifique, technique et industrielle (Kélonia à La Réunion, Le Carbet des sciences en Martinique, Cresica en Nouvelle-Calédonie, etc...) et des opérations mutualisées avec les parcs marins et les réserves naturelles marines sur leurs territoires.

Un autre regard sur la science



Alexandrium minutum
© Ifremer

L'image est un outil puissant pour sortir la science de ses représentations abstraites. Derrière les équations, il y a le visage des hommes et des femmes qui cherchent à comprendre la marche du monde, les machines qui opèrent sur le terrain, des galeries de portraits d'animaux marins inconnus du commun des mortels... Cette science se révèle dans toute sa réalité humaine et sensible dans les expositions photographiques itinérantes que nous prêtons régulièrement à des centres culturels et musées comme supports à des animations de culture scientifique.

Des regards et des mots sur les mers du monde



Inauguration de l'exposition aux Ateliers des Capucins à Brest le 30.01.2023, lors du séminaire *Imaginons la Flotte océanographique française à l'horizon 2035*. © Olivier Dugornay - Ifremer

La Flotte océanographique française opérée par l'Ifremer est l'une des 5 plus importantes au monde. Composée de 17 navires et de 6 engins sous-marins, elle embarque femmes et hommes qui partent sur les mers du globe et rapportent de leurs expéditions les connaissances nécessaires afin de mieux comprendre et protéger l'océan. Les mots et les visages des scientifiques et membres d'équipage qui font vivre la Flotte océanographique française au quotidien sont immortalisés dans une exposition réalisée par le photographe Eric Lenglemez.

La Flotte océanographique française

Le film *Défricheurs* d'océans



Les navires de la Flotte océanographique française affichent leurs nouvelles couleurs sous l'œil de la caméra. © Pôles d'Images

Porté par la voix du cinéaste Jacques Perrin, et par celle de l'acteur Jean-Marc Barr pour la version anglaise, le film court (4'30) dédié à la Flotte océanographique française opérée par l'Ifremer évoque la dimension profondément humaine de ces aventures hors norme, la puissance des éléments océaniques avec lesquels les marins et leurs navires doivent composer, les prouesses technologiques des engins d'exploration, la générosité d'un organisme au service du public et de la communauté scientifique internationale, engagé pour préserver notre futur.

La science en immersion Film 360°



Du public expérimente une plongée sous-marine avec des casques de réalité augmentée à 360° © O. Dugornay - Ifremer

Plongée à bord d'un sous-marin virtuel ou embarquement dans un conte inclusif, l'Ifremer immerge les publics au cœur de ses recherches et donne du sel à la connaissance !
Frisson abyssal garanti : derrière le hublot d'un sous-marin virtuel, le visiteur plonge sur une cheminée hydrothermale à moins 1700 mètres à la rencontre des super-héros des profondeurs, ces organismes capables de vivre sans lumière et sans oxygène. Autre voyage à 360° : la découverte d'un canyon méditerranéen et ses coraux d'eau froide avec en point d'orgue, une visite intérieure de ces fascinants animaux.

<https://www.ifremer.fr/fr/ressources/plongee-vr-360-sur-une-cheminee-hydrothermale-1700-m-de-profondeur>
<https://www.ifremer.fr/fr/actualites/au-coeur-des-coraux-d-eau-froide>

Ostrea et Argo **un conte pas ordinaire**



Conte inclusif Ostrea et Argo, les meilleurs amis de la planète ©Ifremer

Il était une fois... Le dérèglement climatique vous est conté. Un dispositif pédagogique inclusif conçu par l'Ifremer allie science, littérature, humour: *Ostrea et Argo*, les meilleurs amis de la planète. Au service de la médiation scientifique, il aborde simplement les phénomènes qui se passent sur le littoral, très liés à ceux qui se produisent à l'autre bout de la planète. Il est décliné en livre, livre braille et gros caractères, vidéo (teaser et version longue en langue des signes, sous-titrés), spectacle. Suite dans les prochains épisodes.

Les citoyens, nouveaux acteurs de la recherche



Poster du programme de sciences participatives
© Nicolas Rollet

Touchés par la beauté de la nature, certains citoyens ne se contentent plus de s'émerveiller mais veulent s'engager aux côtés des scientifiques dans des projets de recherche sur l'océan. Lanceurs d'alerte sur les pollutions littorales ou veilleurs attentifs de l'état de la biodiversité marine, ils viennent prêter main forte aux chercheurs de l'Ifremer dans des programmes de sciences participatives qui explorent l'océan dans toutes ses strates, de la surface aux grands fonds...

Jouez les espions des océans avec OceanSpy

La plateforme de sciences participatives *Espions des océans* invite les citoyens à participer aux recherches sur les écosystèmes marins. Petits et grands peuvent ainsi analyser des photographies des fonds marins, depuis la rade de Brest jusqu'aux sources hydrothermales des grands fonds : comme le feraient les scientifiques, ils inspectent les images afin de décrire la faune présente, et contribuent aux recherches de l'Ifremer.

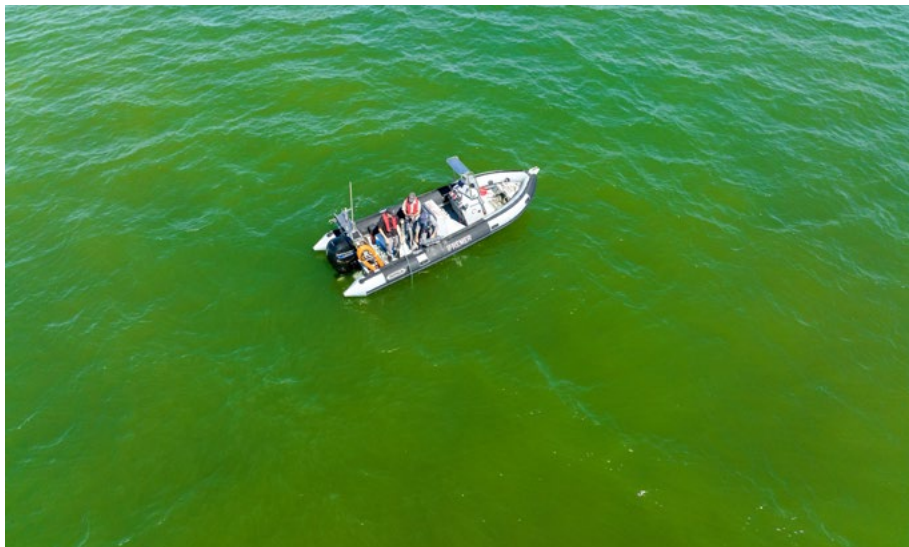
<https://www.ifremer.fr/fr/espions-des-oceans>

***Fish & click*: un acte citoyen à double impact**

Pêcheurs, plongeurs, promeneurs ou plaisanciers sont au premier rang pour observer et ramener dans les bacs à marée le matériel de pêche perdu en mer. La station Ifremer de Lorient propose d'accompagner cet acte citoyen avec un programme de sciences participatives : *Fish & Click*. L'objectif ? Recenser le matériel de pêche en plastique perdu et établir une cartographie de ces déchets afin d'améliorer leur gestion. Grâce à une application en ligne, chacun peut signaler les filets, casiers, lignes ou lests partis à la dérive ou échoués. Il suffit de prendre une photo et de rentrer la géolocalisation de l'engin de pêche, sans oublier de le jeter ensuite dans le bac à marée ou la poubelle la plus proche.

<https://www.ifremer.fr/fr/participez-la-recherche-scientifique/fish-click>

Et bloom! Les micro-algues sous surveillance avec *Phenomer*



Phénomène d'eau colorée verte en baie de Vilaine; Prélèvements et échantillonnage d'eau depuis le zodiac © Stéphane Lesbats - Ifremer

Vertes, brunes ou rouges, les efflorescences de plancton ne lésinent pas sur la couleur! Mais ces phénomènes sont fugaces. Pour améliorer la connaissance des micro-algues marines en lien avec les changements climatiques et la qualité de l'eau, les citoyens peuvent signaler la présence de ces blooms. Des partenariats avec des associations locales en Atlantique et en Méditerranée assurent la sensibilisation des publics et la bonne conservation des échantillons.

<https://www.ifremer.fr/fr/participez-la-recherche-scientifique/phenomer>

Des vers architectes à la découverte des hermelles



Une compétition pour la place sur les estrans
© Stanislas Dubois - Ifremer

Du sud du Portugal à l'Écosse, d'étranges excroissances sont visibles sur des rochers à marée basse. Ces récifs sont construits par de petits vers, les hermelles. Architectes hors pair, ils créent des micro-habitats bénéficiant à de nombreuses espèces! Via le projet européen *Reehab*, les citoyens sont invités à signaler la présence des récifs afin d'aider les scientifiques à étudier leur état de santé en lien avec différents facteurs environnementaux et leur distribution géographique.

<https://www.ifremer.fr/fr/participez-la-recherche-scientifique/reehab>

Sciences marines un cas d'école pour les enseignants et les étudiants

Toucher les jeunes, dépositaires de notre avenir, est une priorité pour l'Ifremer. Cet objectif se traduit notamment par l'accompagnement des enseignants avec des formations adaptées pour le primaire et le secondaire. Une démarche croisée entre immersion en laboratoires et découverte des enjeux liés aux projets de recherches en sciences marines est systématiquement adoptée et permet de sensibiliser un nombre d'élèves accru.

Tisser des liens avec la communauté éducative



Visite du bassin d'essai du Centre Ifremer Bretagne
©Olivier Dugornay - Ifremer

Ifremer propose régulièrement des sessions de formation à destination des équipes pédagogiques, en partenariat avec l'Éducation nationale, et en particulier Canopé. Sous le format de webinaire ou de formation en immersion dans nos laboratoires, les enseignants découvrent les enjeux liés aux programmes de recherche, mais aussi le cycle de vie d'un projet scientifique et les métiers et équipements technologiques de l'Institut, voire les projets de médiation s'y rattachant.

Mission océan: parler de l'Océan aux collégiens et aux lycéens



Présentation des dispositifs pédagogiques Mission Océan en livestream YouTube
© Erick Buffier - Ifremer

Mission Océan est un projet en partenariat avec La Fondation Dassault Systèmes, le Ministère de l'éducation nationale et de la jeunesse, l'Onisep et le réseau Canopé. Sont au programme la création de parcours pédagogiques innovants, destinés aux collégiens et aux lycéens et s'appuyant sur la 3D et les univers virtuels dans le domaine des océans, mais aussi un accompagnement à l'orientation. Plus de 50 séquences pédagogiques sur les sciences océaniques sont disponibles sur les plateformes *Etincel* de Canopé et *Folios* de l'Onisep.

Les scientifiques au cœur de la démarche de médiation

Définir une politique de médiation au bénéfice des citoyens est une équation qui ne peut s'écrire qu'avec les scientifiques. À l'Ifremer, elle prend naissance au cœur des laboratoires de recherche avec le soutien quotidien des équipes de communication et médiation scientifique. Un travail coopératif qui stimule l'émergence d'initiatives ambitieuses et innovantes pour un meilleur partage de la connaissance.

L'accompagnement proposé commence par la mise en place d'un cycle d'ateliers de culture scientifique, ouverts à tous les salariés de l'Institut. Au sein de ces ateliers, les participants découvrent la démarche de médiation et de partage avec les publics, et se forment à différentes techniques de communication.

Ateliers et supports de médiation



Découverte de la démarche de médiation lors d'un atelier
à Boulogne-sur-Mer © Martina Ferraris - Ifremer

Des temps de retours d'expériences sont organisés tout au long de l'année pour approfondir cette sensibilisation et fédérer un réseau interne de scientifiques référents-médiateurs. C'est avec ces référents-médiateurs que nous produisons des jeux interactifs et des kits d'animation sur les sujets emblématiques de l'Institut, pour mettre le questionnement et la démarche expérimentale au cœur des échanges que les scientifiques partagent avec les publics. Enfin, nous assurons également un rôle d'accompagnement auprès des porteurs de projets de recherche. Notre accompagnement consiste à élaborer, avec le porteur et dès la phase rédactionnelle, une stratégie de partage des savoirs.

École bleu outremer: à bord d'un navire océanographique



© Louis Bouscary

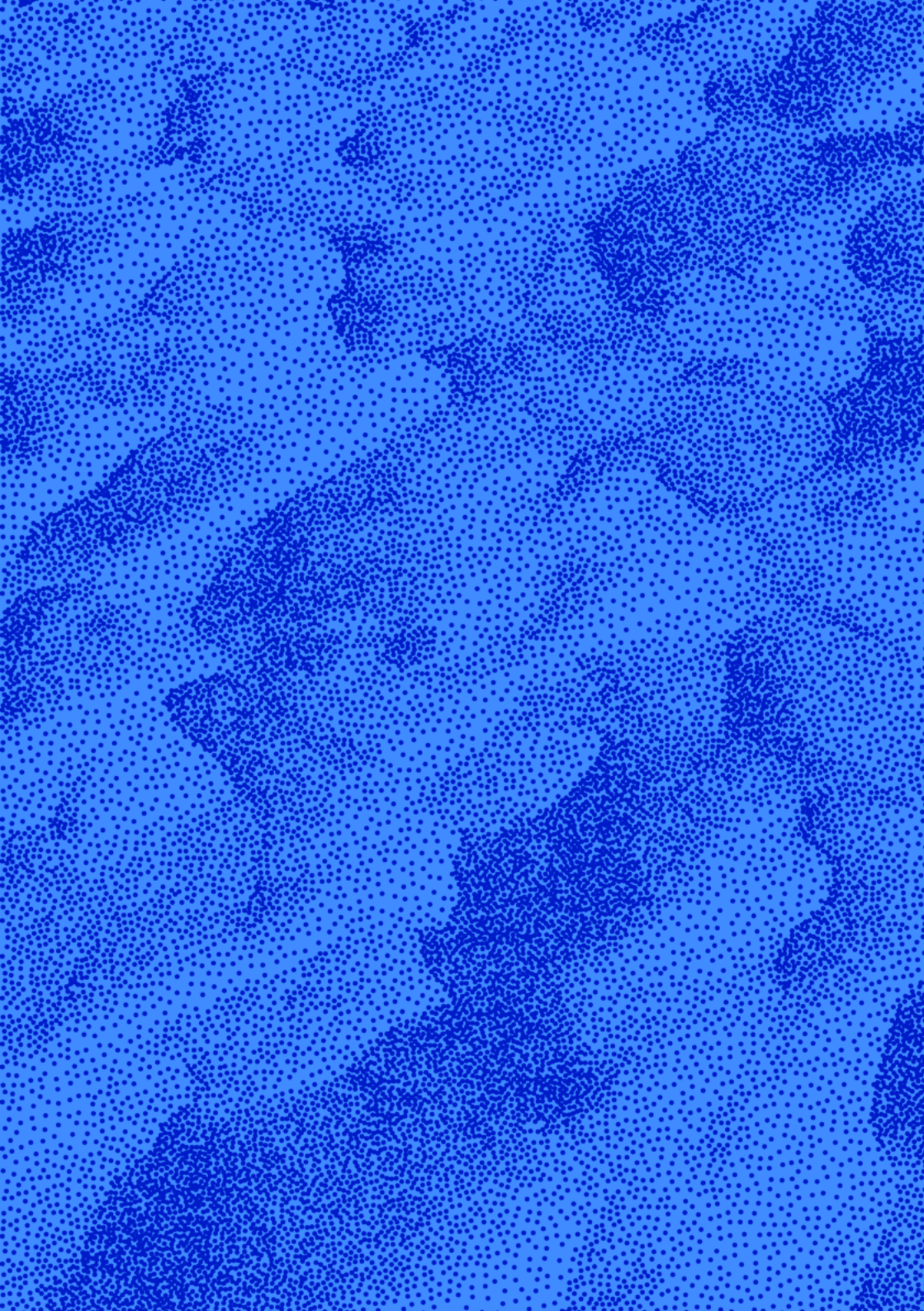
Apprendre, non pas sur les bancs de l'école, mais au fil de l'eau, sur le pont d'un navire océanographique : telle est la pédagogie prônée par l'École bleu outremer créée par l'Ifremer en association avec le ministère des Outre-mer. Son originalité : embarquer sur un même bateau des jeunes majoritairement originaires des territoires ultramarins en formation dans les métiers scientifiques, maritimes ou artistiques, pour ensemble découvrir les enjeux liés à l'océan et être les ambassadeurs de sa préservation. La première édition en 2022 a embarqué 75 étudiants à bord du Marion Dufresne II pour une aventure scientifique inédite dans l'océan Indien entre Mayotte, la Réunion et les îles Éparses. D'autres éditions suivront.

Ifremer

1625 route de Sainte-Anne
CS 10070
29280 Plouzané, France

Plus forts avec la science

Design graphique :
Jérémy Barrault



**Des abysses à la surface,
de la côte au large,
l'Ifremer est l'Institut
de recherche français
entièrement dédié à l'Océan.**

www.ifremer.fr