



INPE/OBT

Monitoramento de Floresta Amazônica por Satélite

PRODES





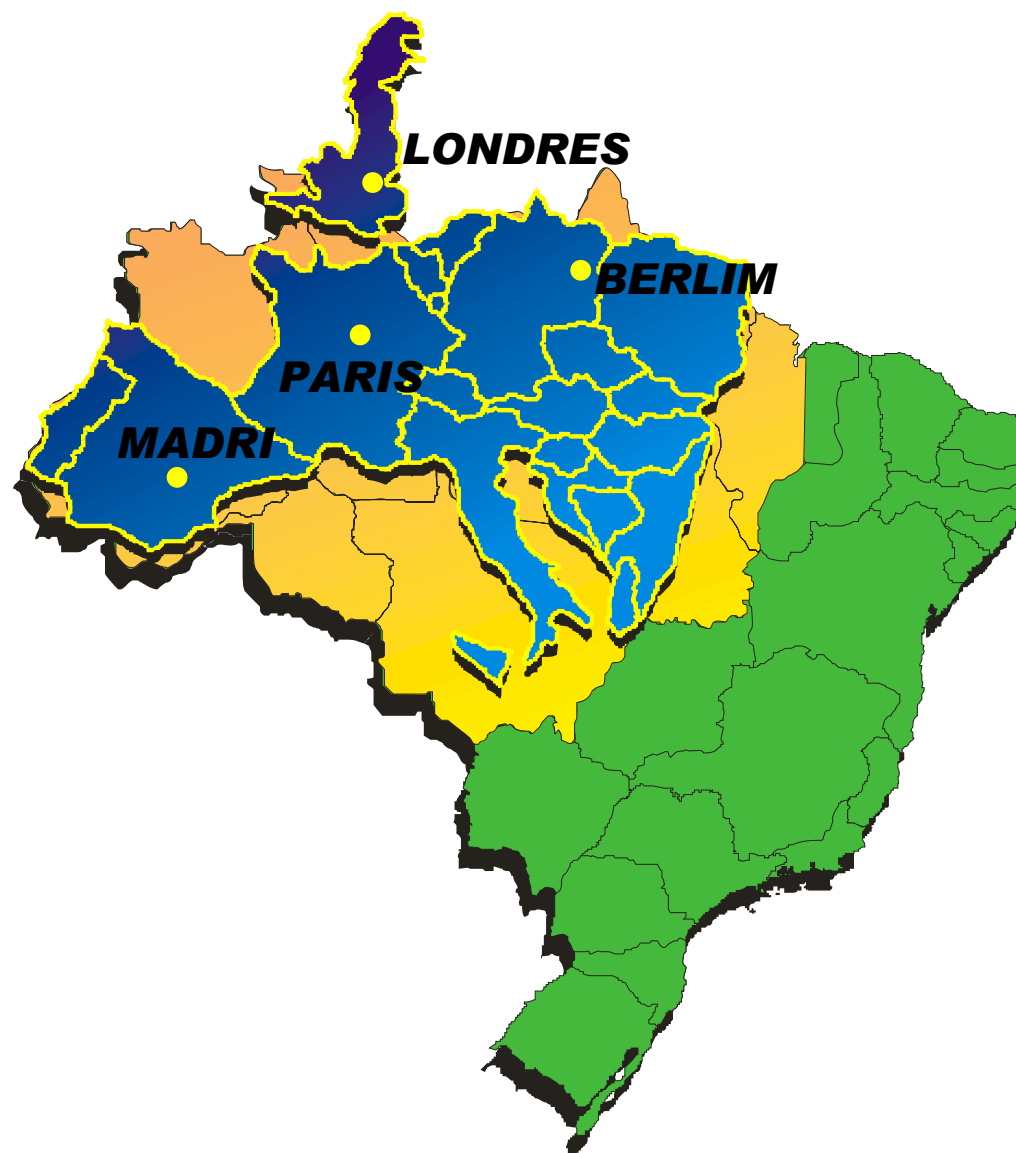
PRODES - Monitoramento do desmatamento das formações florestais na Amazônia Legal

- Levantamento sistemático feito desde 1988
 - Estima a taxa anual (ago/jul) do desmatamento bruto
 - Detecta exclusivamente desmatamentos tipo “**corte raso**” superiores a 6.25 ha
 - Estima a extensão do desmatamento bruto: Valor acumulado, referente a uma data base
 - Utiliza aprox. 220 imagens dos satélites LANDSAT/CBERS, com resolução de espacial 30m
- Produz e divulga na internet todos os dados digitais: Imagens, mapas vetoriais e tabelas
- Utiliza somente uma data de cada imagem/ano para calcular a taxa/extensão
 - Necessita de aproximadamente 8 meses para ser finalizado





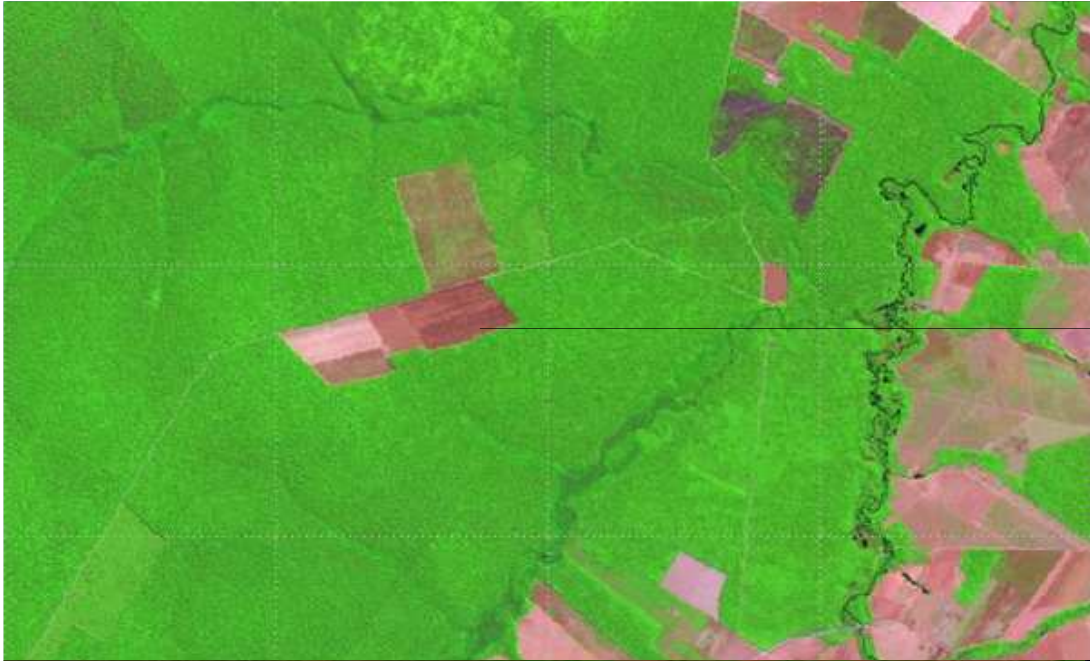
Área do Projeto – Amazônia Legal Brasileira





Desmatamento para o PRODES = corte raso







PRODES

- De 1988 a 2002: PRODES ANALÓGICO

Divulgação da taxa anual do desmatamento e a extensão do desmatamento bruto

- A partir de 2003: PRODES DIGITAL

Divulgação na internet do banco de dados digital

– Imagens, mapas de desmatamento e estatísticas





PRODES Analógico (1988-2002)

**Imagem de
Satélite
(1:250 000)
+
Interpretação
Visual**



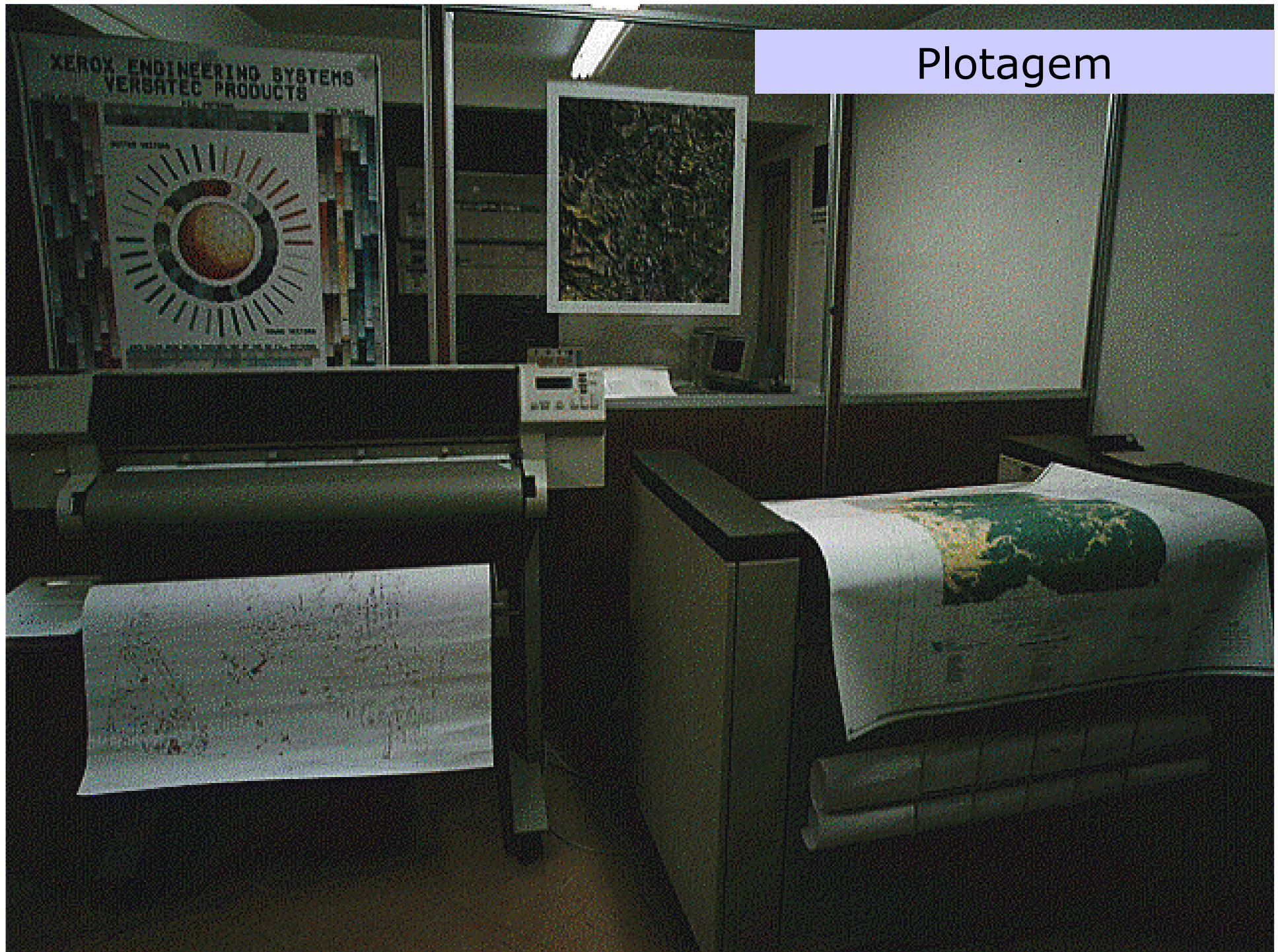
Interpretação
Visual



Digitalização



Plotagem





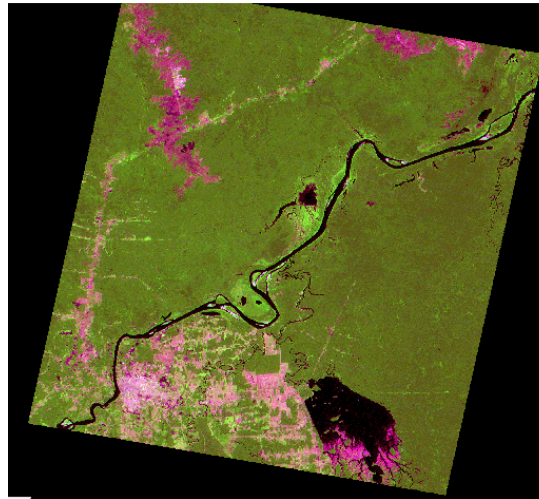
PRODES DIGITAL (2000-presente)

- Base: imagem Landsat
- Procedimentos:
- Preparação de banco de dados
 - Área útil/histórico
- Processamento computacional das imagens
- Edição
- Resultado final
- Divulgação



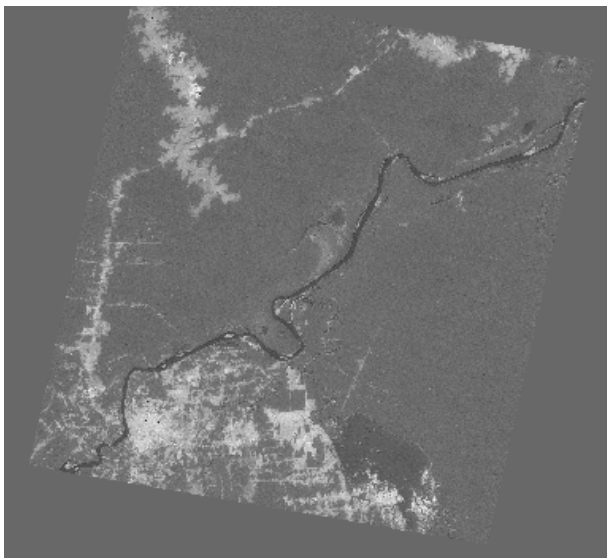


Composição Colorida CBERS / Landsat TM

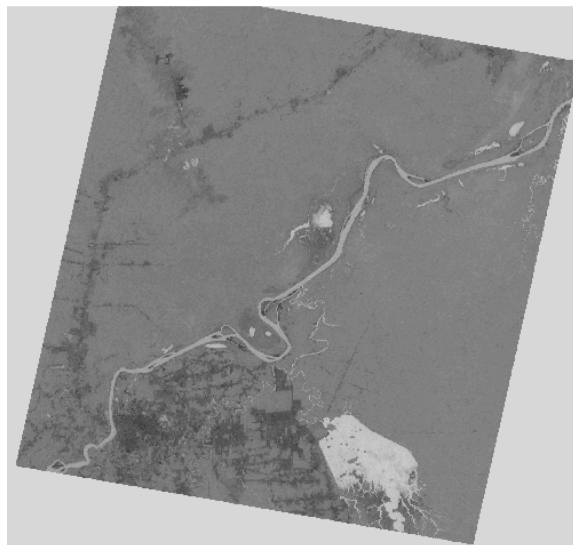


ÓRBITA CBERS 175 / 110
29 DE JULHO DE 2000

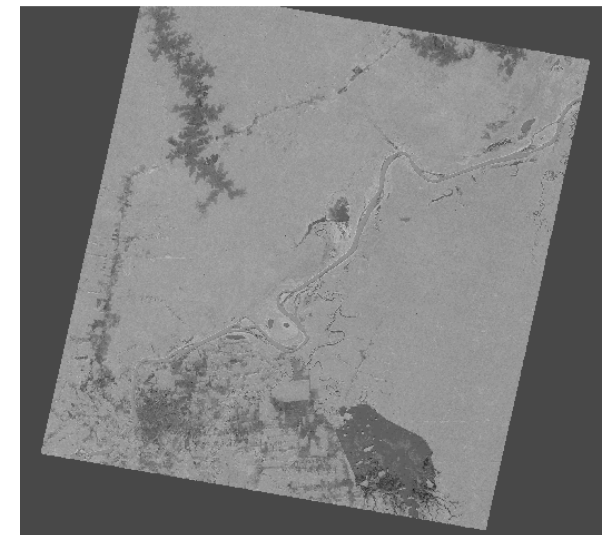
SOLO



SOMBRA

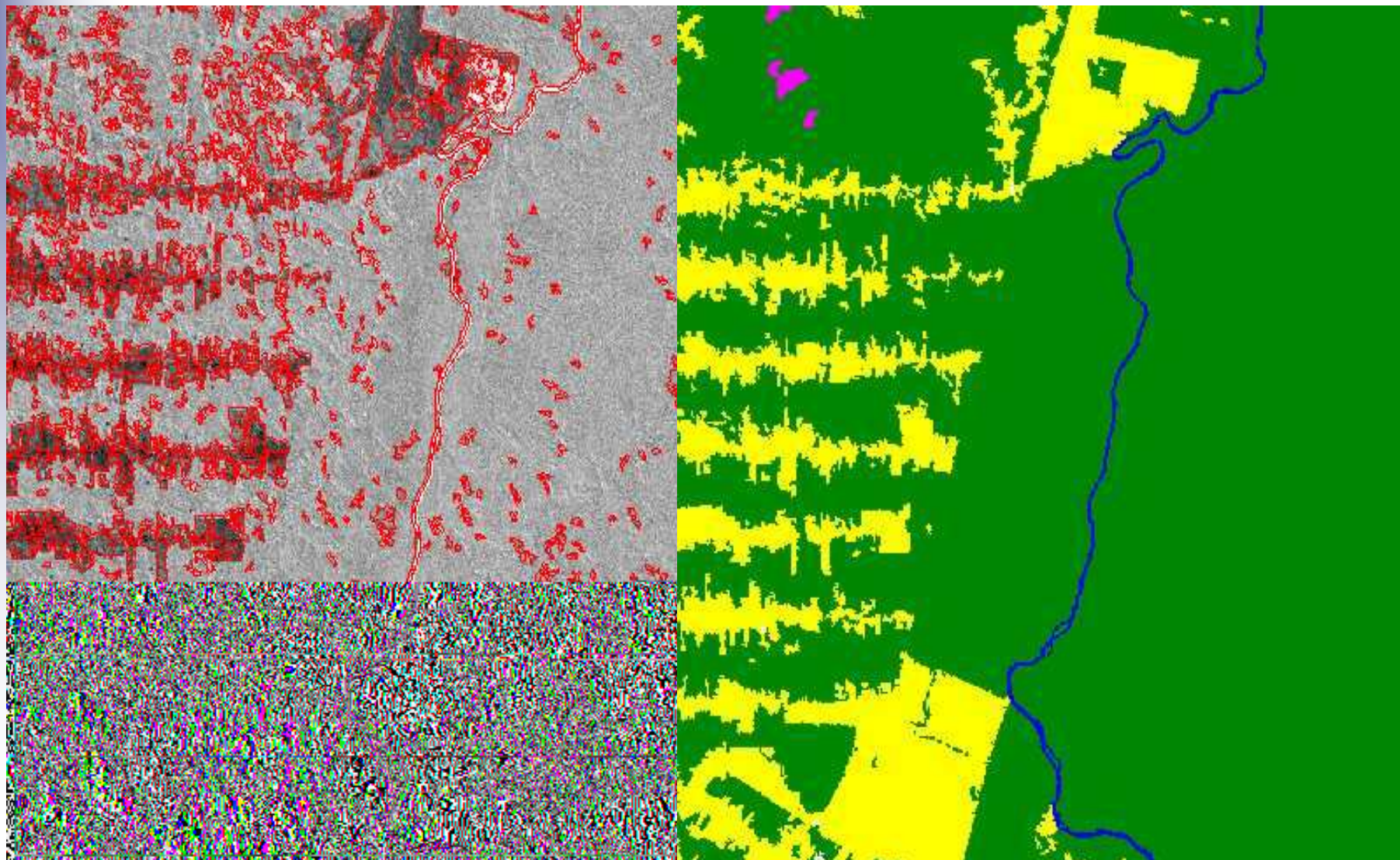


VEGETAÇÃO



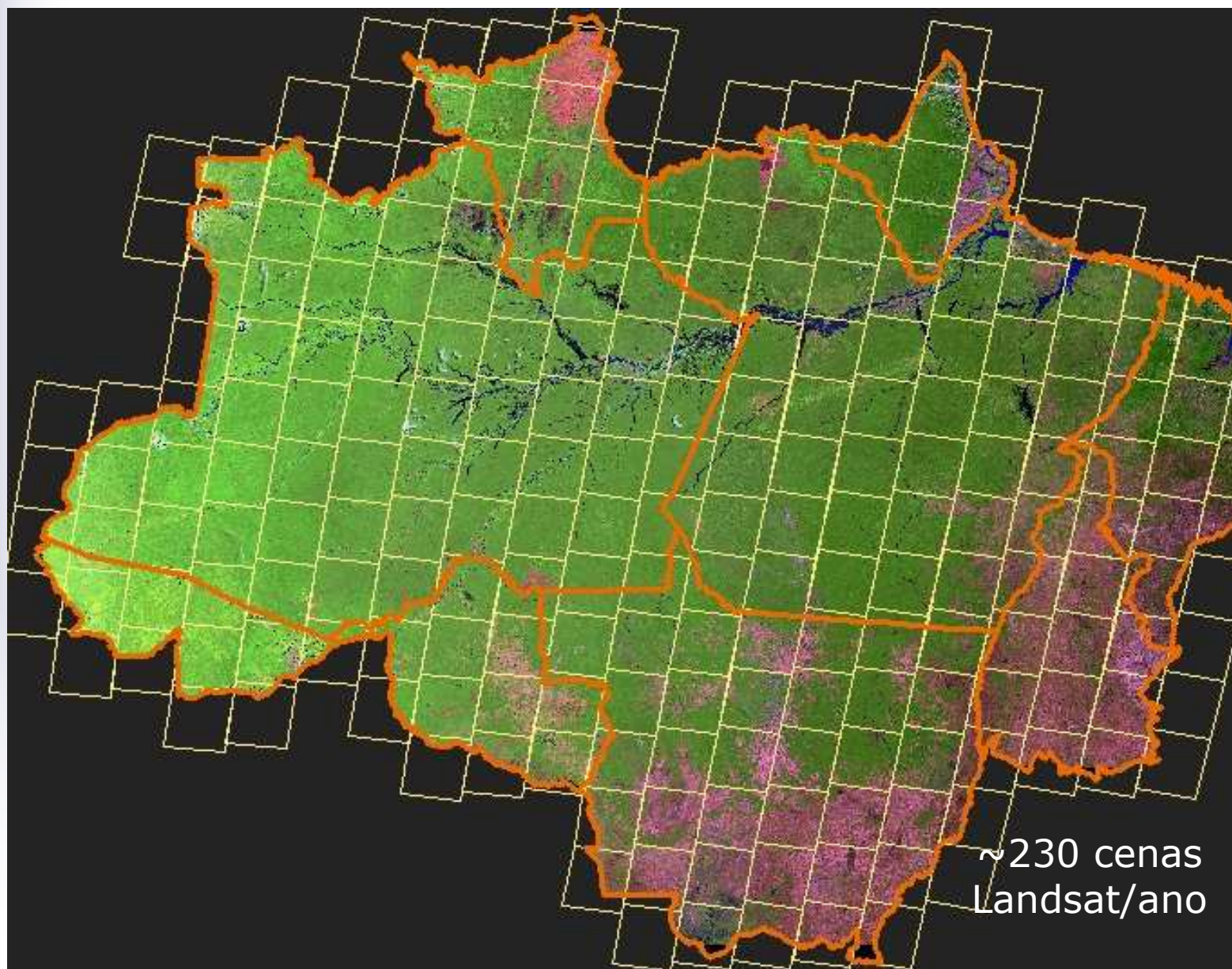


PRODES DIGITAL Segmentação de imagem, classificação e mapeamento de classes (1997)





Imagens Landsat necessárias para o PRODES



~ 230 cenas
Landsat/ano





Metodologia de Cálculo das Taxas

- Imagens de Satélite usadas no PRODES
 - Adquiridas em datas distintas
 - Podem apresentar cobertura de nuvens
- Objetivo da Estimativa da Taxa
 - Estimar as taxas de todas as cenas para uma mesma data de referência





Conceitos Gerais

- Etapa necessária: Estimar o desmatamento em áreas cobertas por nuvens
- Incremento
 - Valor medido por interpretação de imagens
 - Calculado para cada par de imagens LANDSAT
 - Referente à data de aquisição de imagens
- Taxa
 - Valor estimado
 - Interpolado para uma data de referência (1/agosto)
 - Leva em conta área coberta por nuvens





Passos da Metodologia

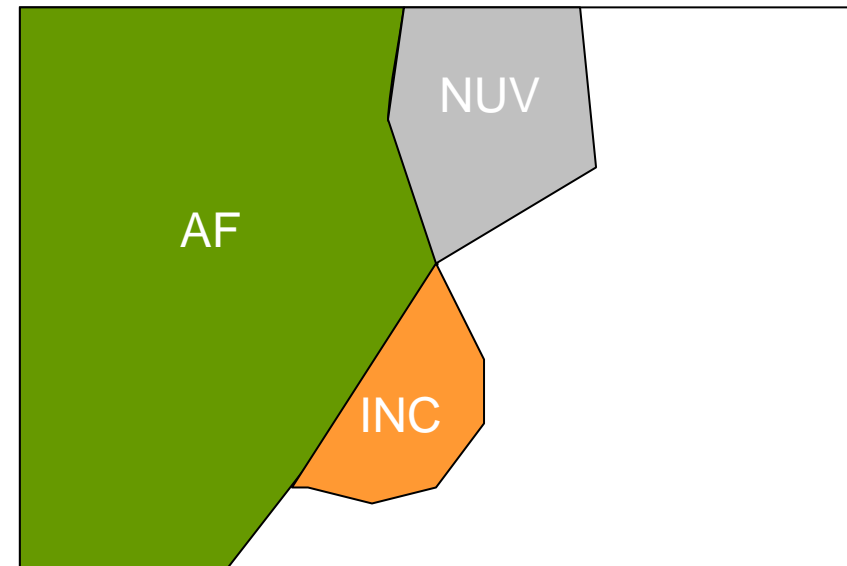
- Para cada cena
 - Estimar o desmatamento na área coberta por nuvens
- Para cada par de cenas de anos consecutivos
 - Estimar o incremento anual
 - Estimar o desmatamento total na data de referência
- Para duas estimativas de desmatamento total (este ano e o anterior)
 - Estimar a taxa como diferença
- Resumo
 - Para calcular o desmatamento de um ano, precisamos pelo menos dos dois anos anteriores de dados





Desmatamento sob Nuvens: Caso 1

- premissa: *no ano anterior não havia nuvens na área de incremento*
 - O percentual de desmatamento sob nuvens é assumido igual ao detectado.
- Efeito nuvens



AF + INC	----	INC
NUV	----	incnuv

$newprop = INC / (AF + INC)$

$INCNUV = NUV * newprop$

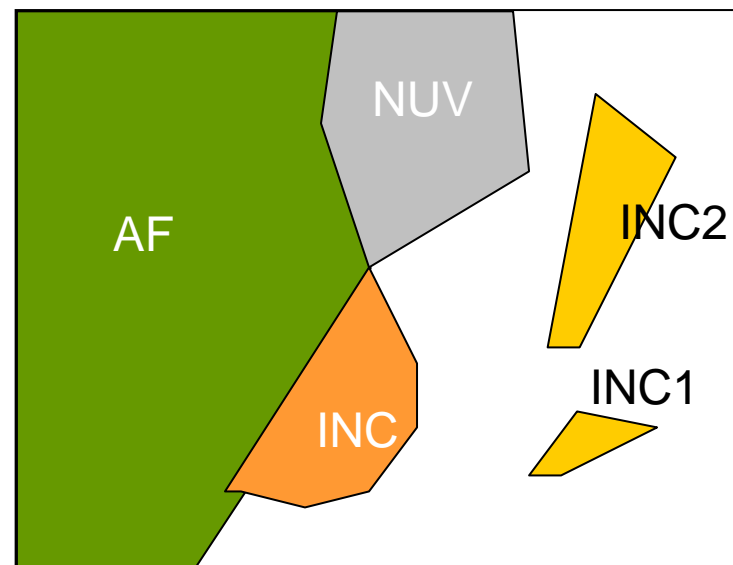
$INC_TOT = INC + INCNUV$

AF – área de floresta remanescente
NUV – área de floresta sob nuvens
INC – incremento desmat detectado



Desmatamento sob Nuvens: Caso 2

- Detecção de incremento com nuvens no ano anterior
- O desmatamento é dividido entre os anos consecutivos.
- Efeito Nuvens + desmatamentos sobre nuvens no ano Anterior



$AF + INC \text{ ---- } INC$
 $NUV \text{ ---- } x = incnuv$

$newprop = INC / (AF + INC)$
 $INCNUV = NUV * newprop$

$INC_TOT = INC + INCNUV + INC1/2 + INC2/3$
+...

AF – área de floresta remanescente
NUV – área de floresta sob nuvens
INC – incremento desmat detectado
INC_1 – INC c/ NUV no ano anterior
INC_2 – INC c/ NUV nos dois anos anteriores
INC_3 – INC c/ NUV nos 3 anos anteriores.

...



Ajuste das Taxas para Data de Referência Única

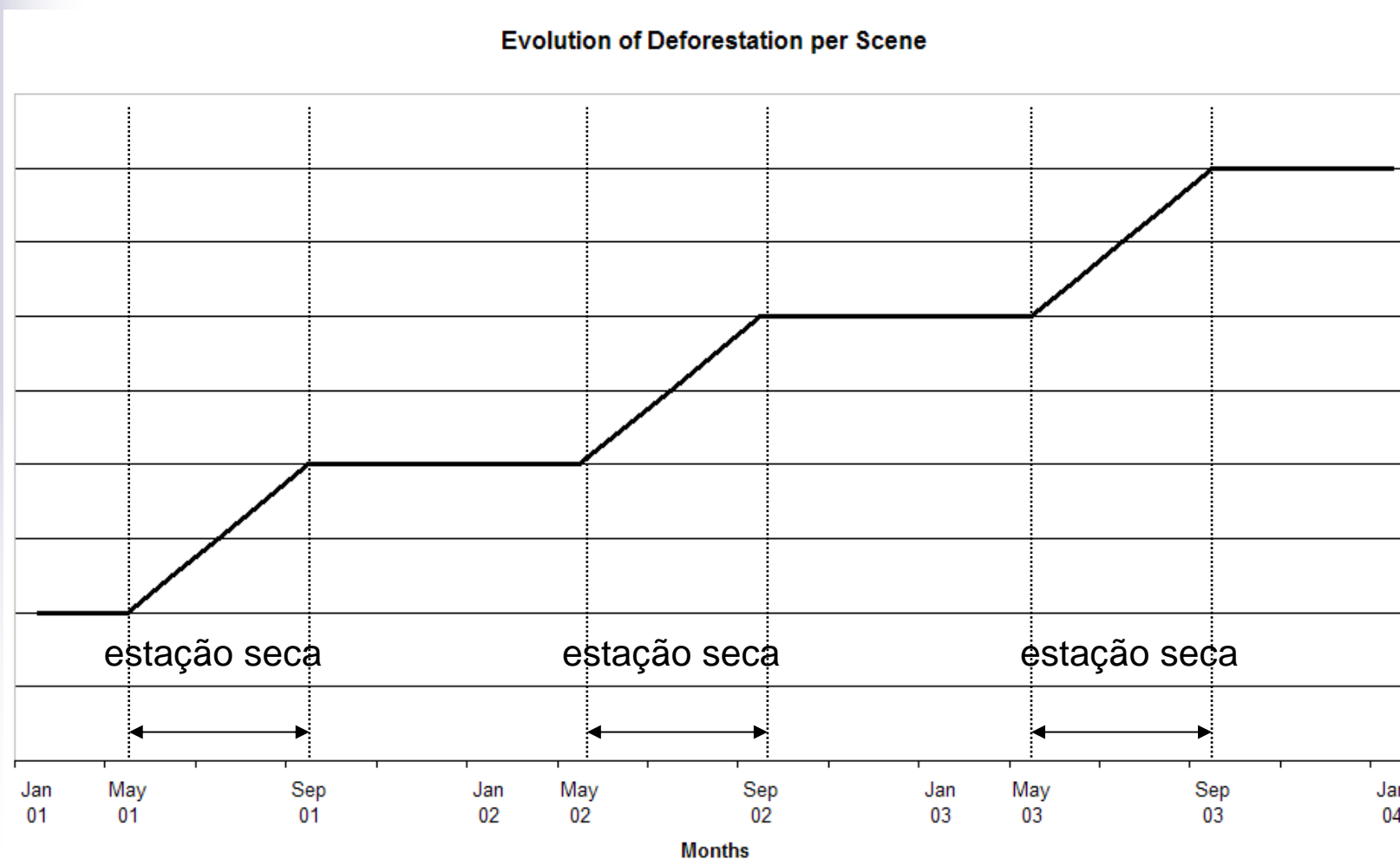
- Hipótese
 - Desmatamento ocorre apenas dentro da estação seca
 - Estação seca é determinada por fatores climatológicos
- Metodologia
 - Calcular o incremento entre duas imagens
 - Estimar a taxa diária de desmatamento
 - Considerar o número de dias da estação seca entre duas cenas
 - Estimar o desmatamento total para data de referência
 - Estimar a taxa acumulada para uma data de referência
 - Diferença entre desmatamento total estimado em dois anos consecutivos





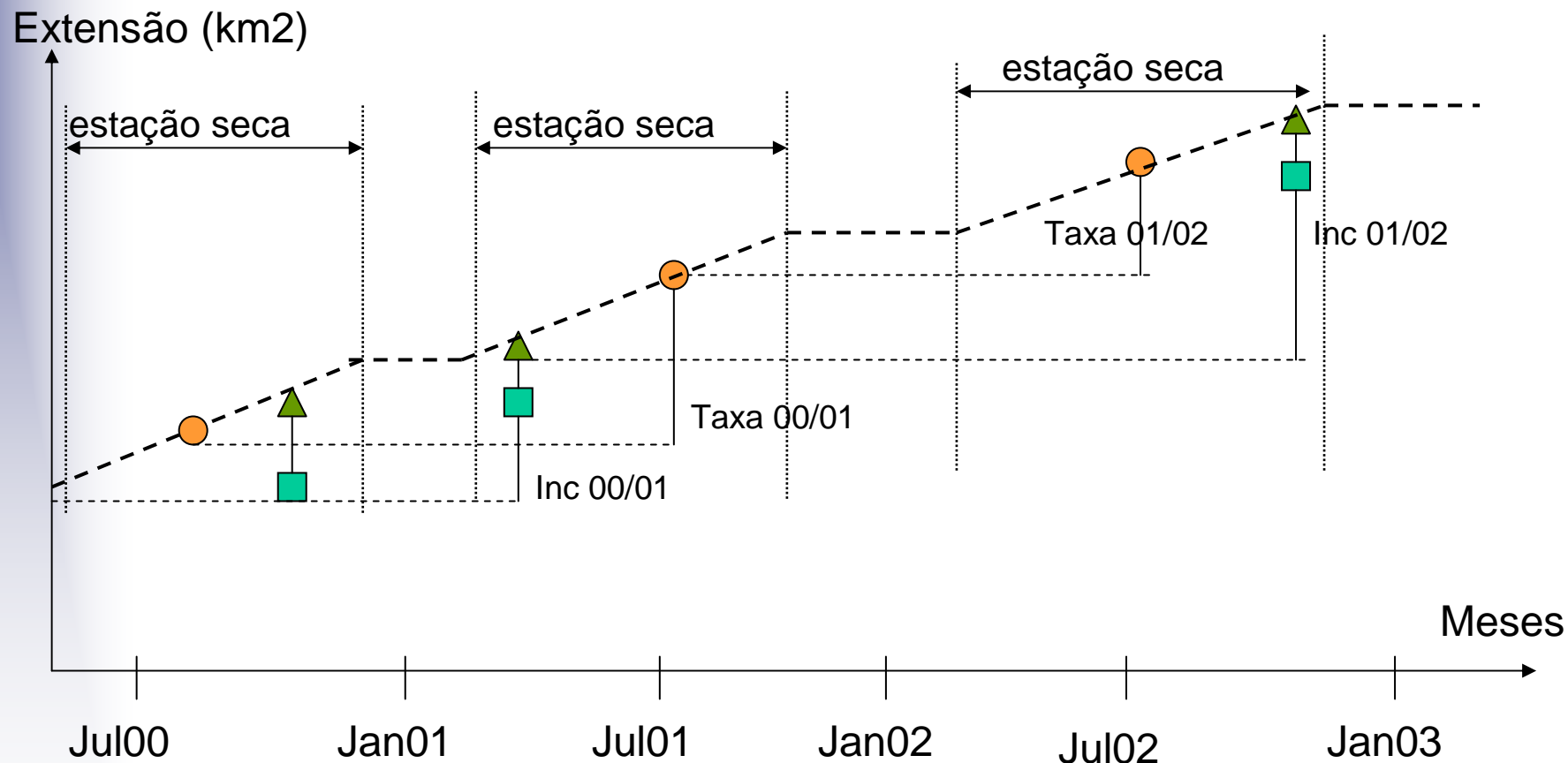
Desmatamento e Estação Seca

Hipótese: o desmatamento só ocorre dentro da estação seca





Cálculo das Taxas para cada Imagem

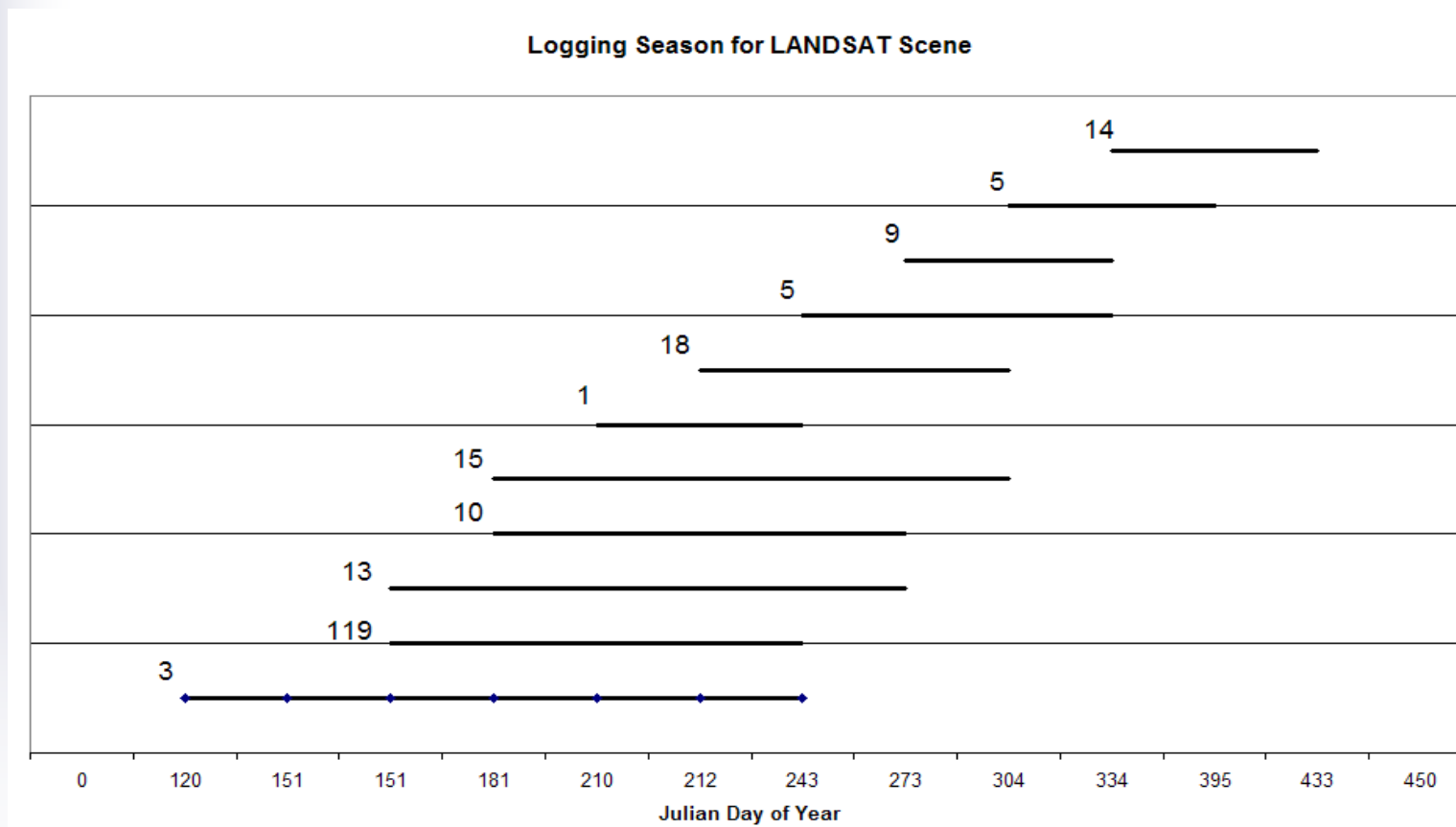


Exemplo: 3 imagens (Set/00, Maio/01 e Set/02) e as respectivas taxas (taxa 00/01 e taxa 01/02)





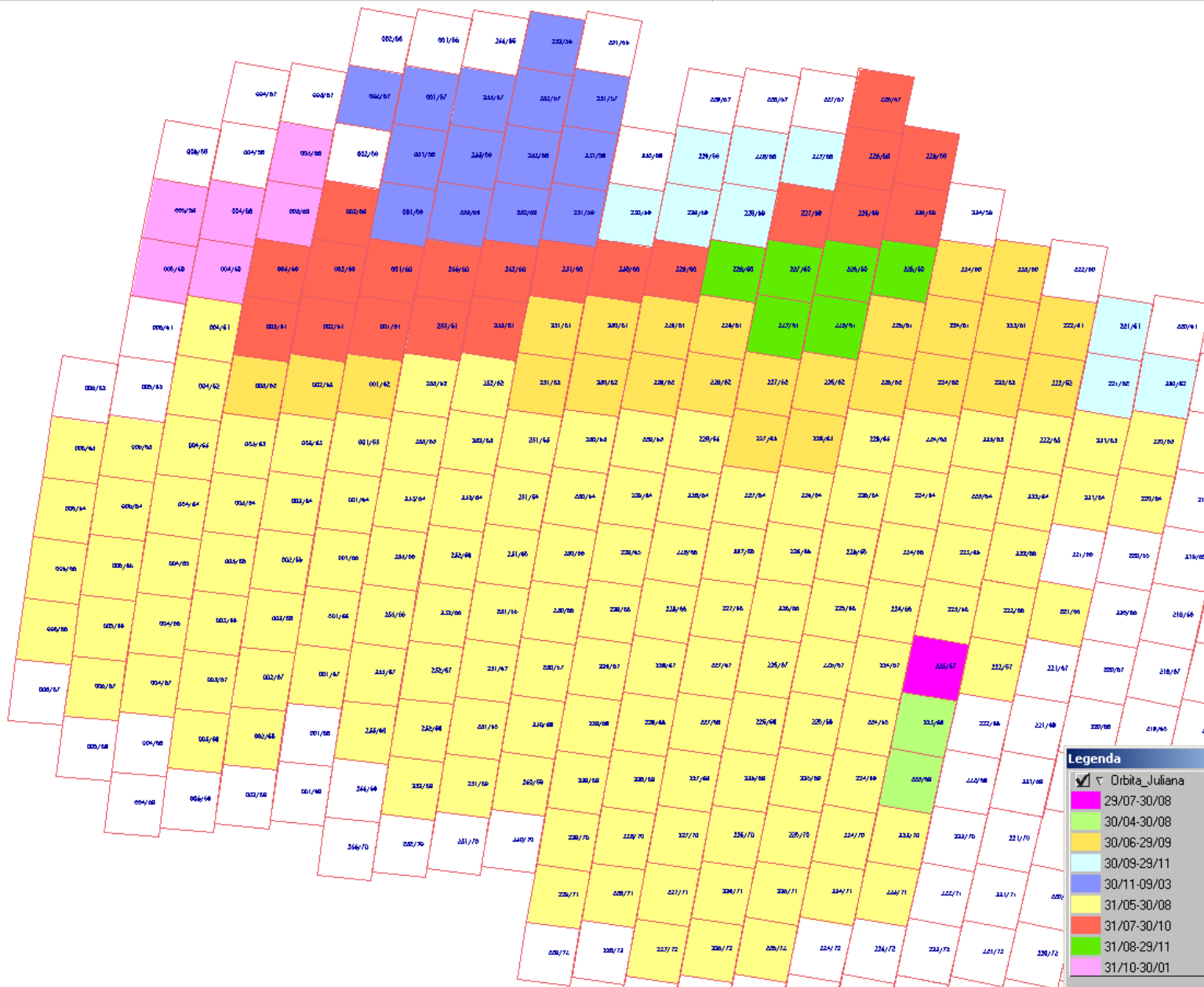
Variação da Estação Seca por Imagem





Variação da Estação Seca por Imagem

- Considerando todas as cenas
 - Ponto médio da estação seca = Dia 229 (18 Agosto)
- Sem considerar as 14 cenas de Roraima e Amapá (hemisfério norte)
 - Ponto médio da estação seca = Dia 215 (3 Agosto)
- Por compatibilidade histórica
 - Adotar 213 (1 Agosto)



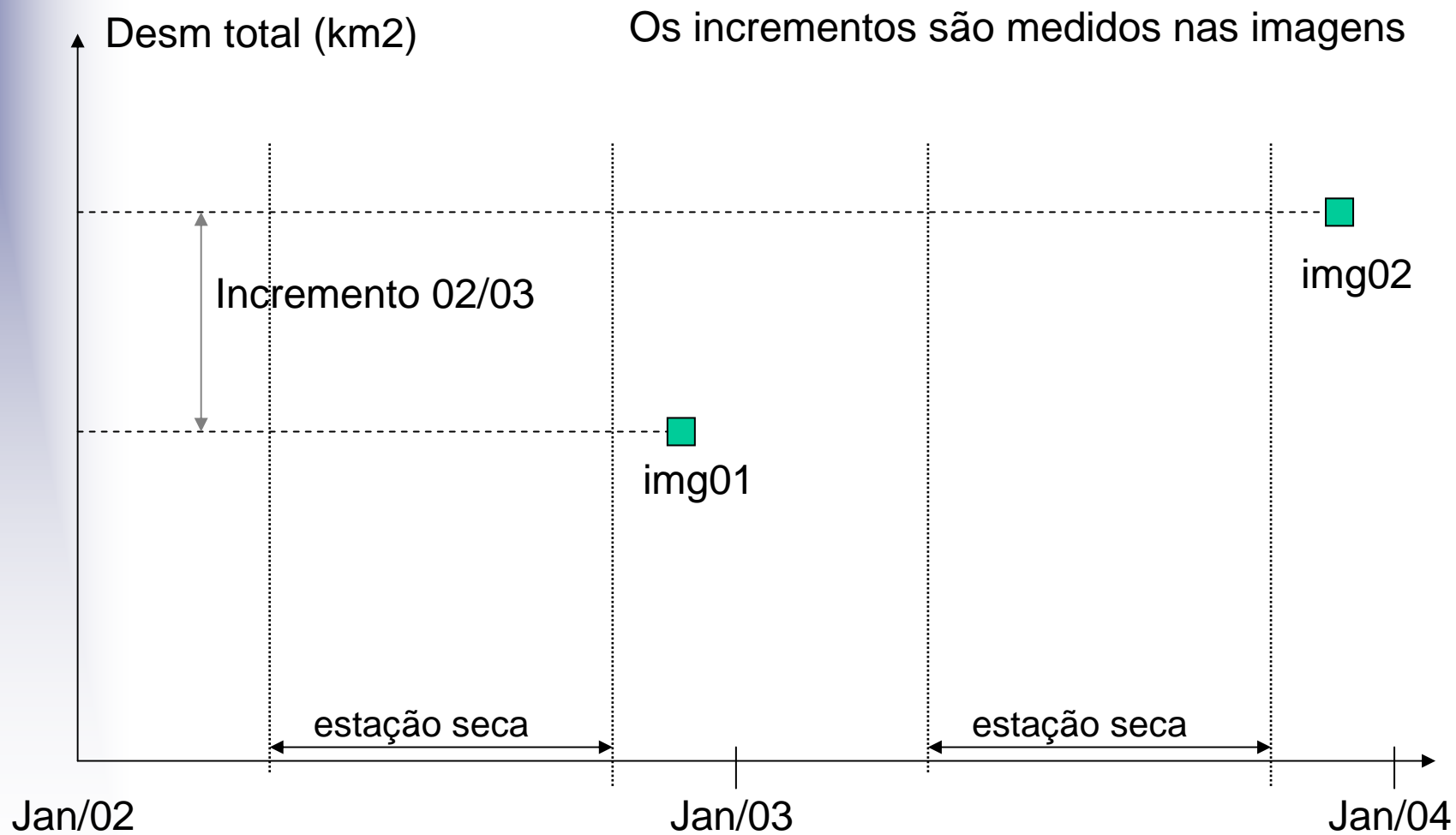
Legenda

- Orbita_Juliana
- 29/07-30/08
- 30/04-30/08
- 30/06-29/09
- 30/09-29/11
- 30/11-09/03
- 31/05-30/08
- 31/07-30/10
- 31/08-29/11
- 31/10-30/01



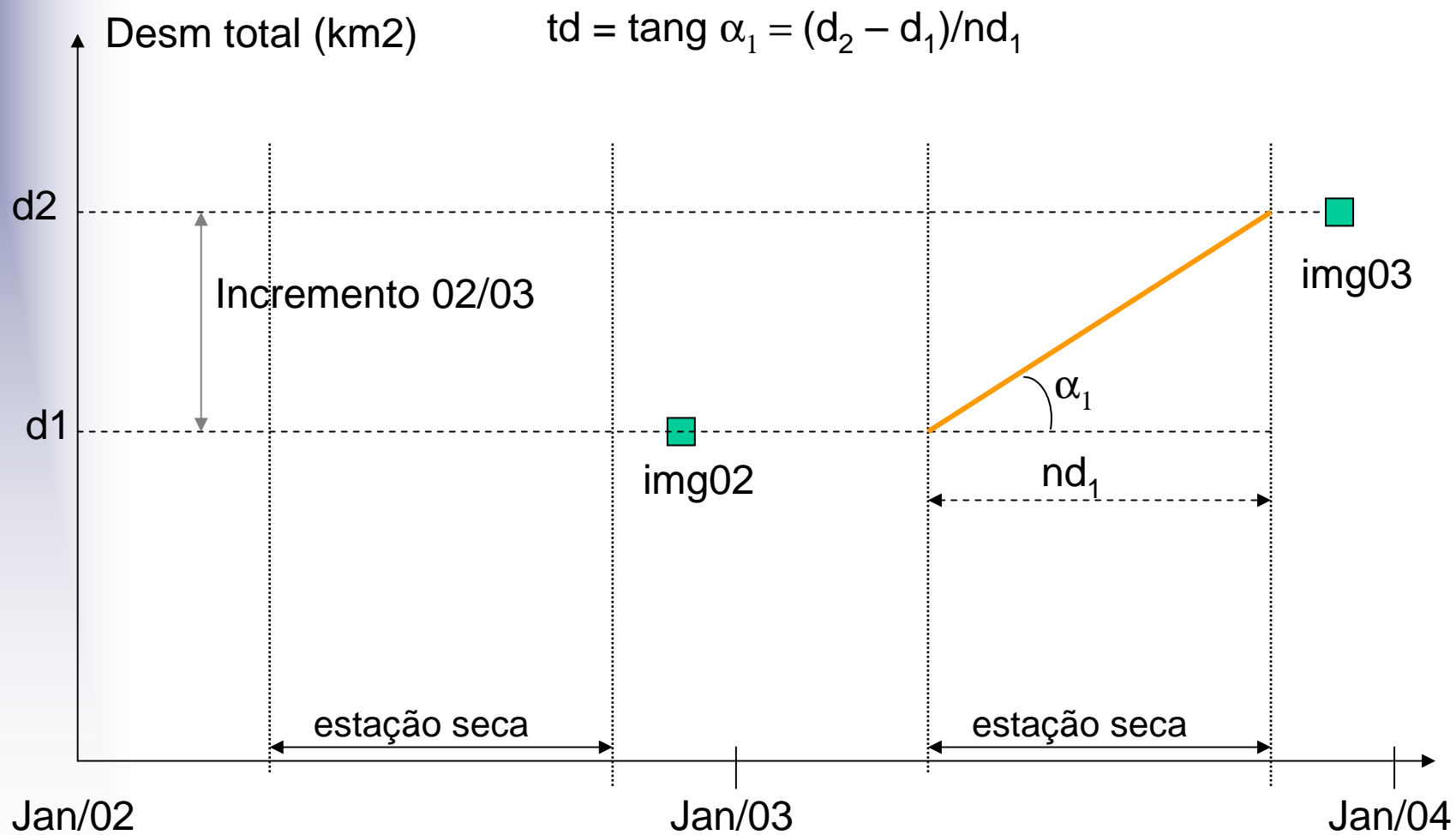


Cálculo das Taxas: Parte 1 (Incremento) – Caso A: Imagens após a estação seca



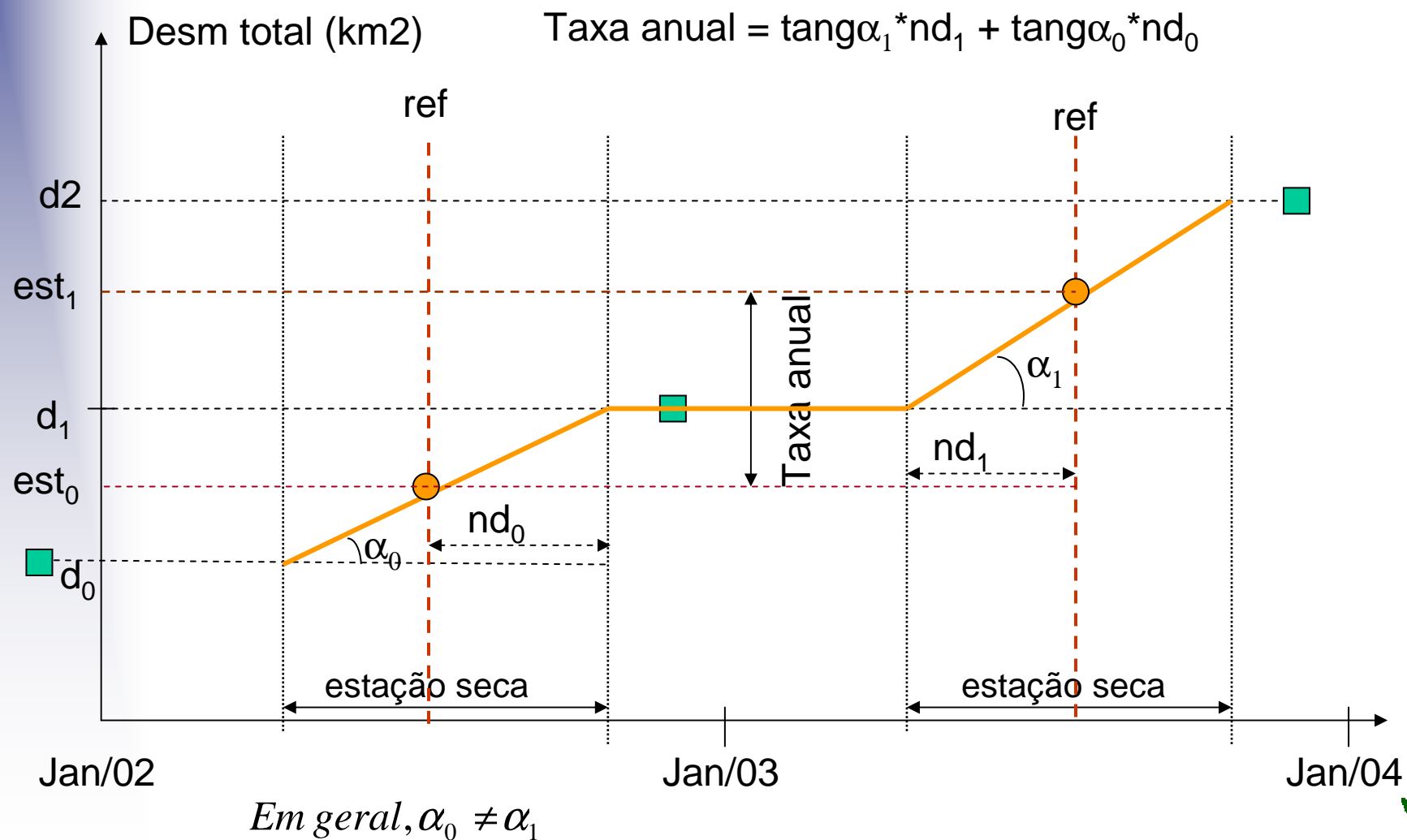


Cálculo das Taxas: Parte 2 (Taxa Diária) – Caso A: Imagens após a estação seca



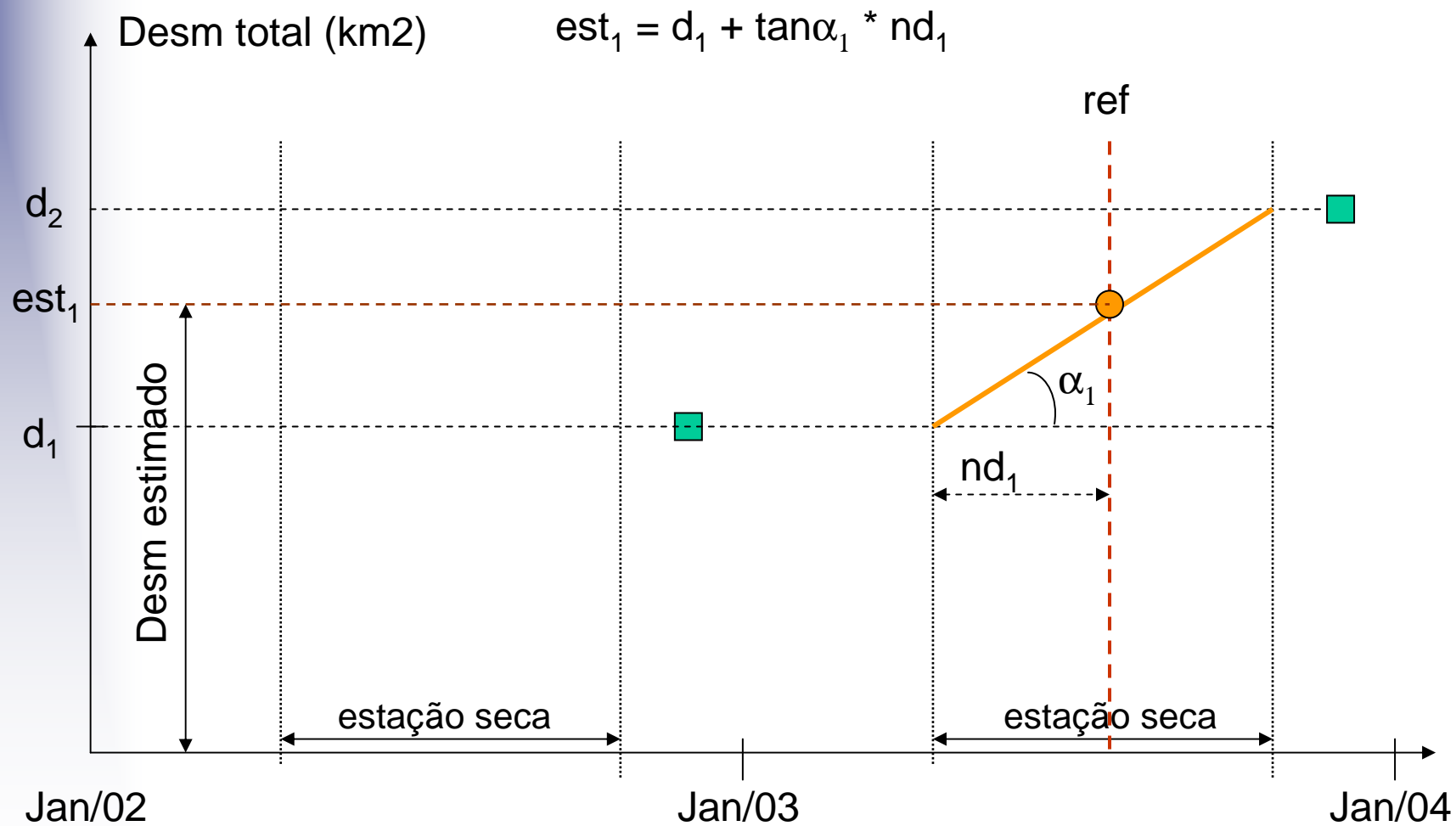


Cálculo das Taxas: Parte 3 (Taxa anual) - Caso A: Imagens após a estação seca





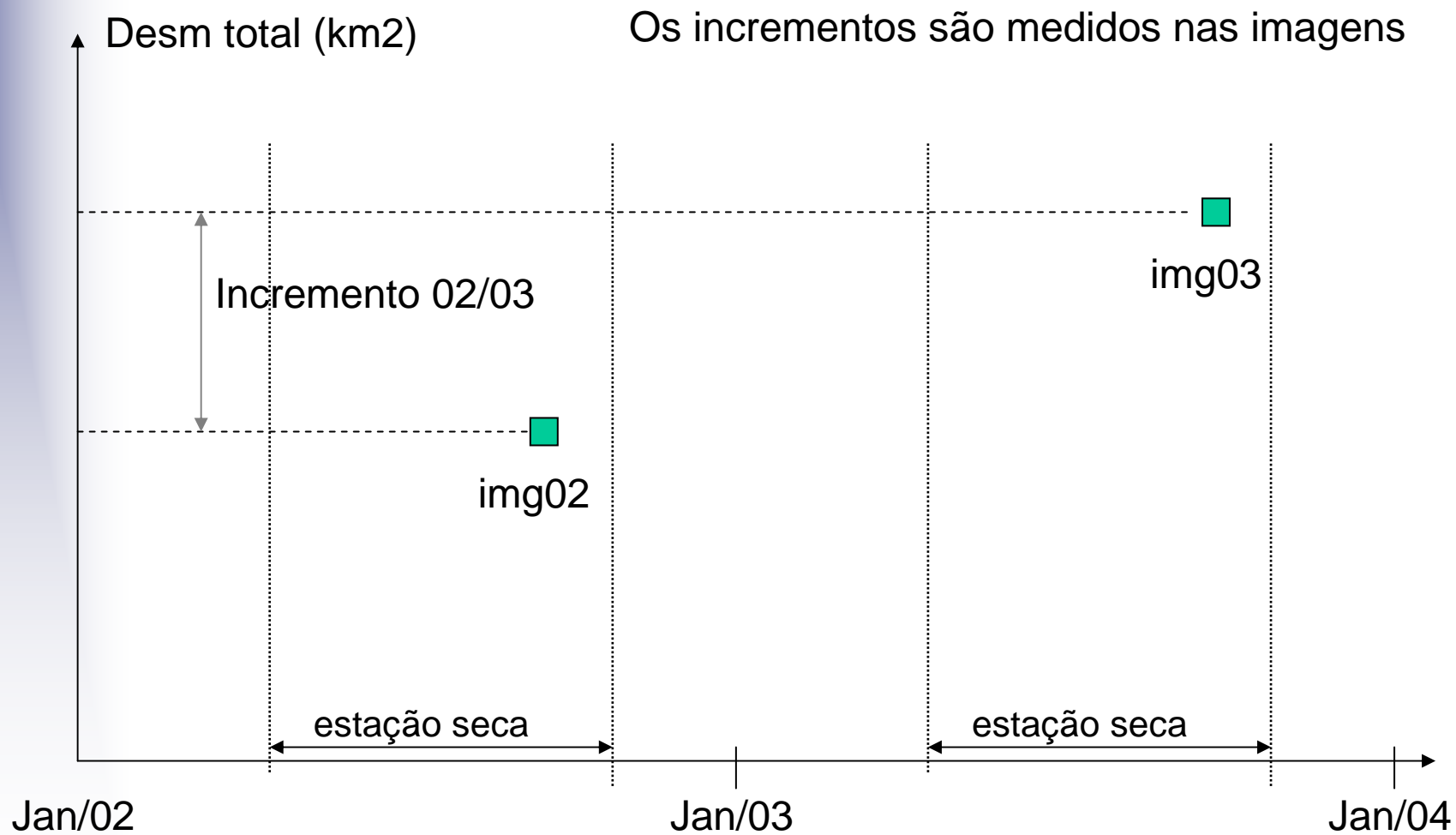
Cálculo das Taxas: Parte 4 (Desm total) – Caso A: Imagens após a estação seca





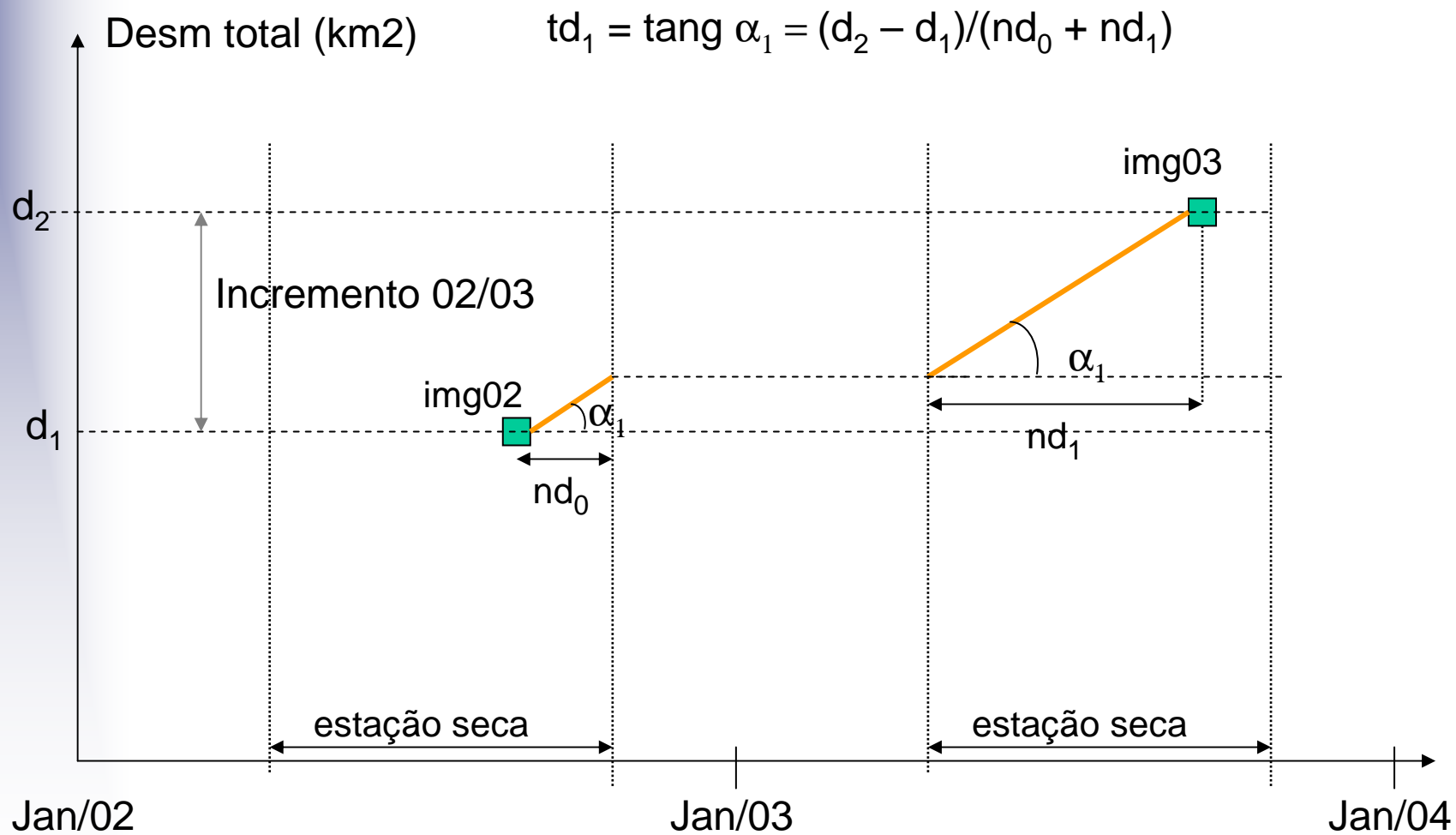
Cálculo das Taxas: Parte 1 (Incremento)

B: Imagens na estação seca após DRef



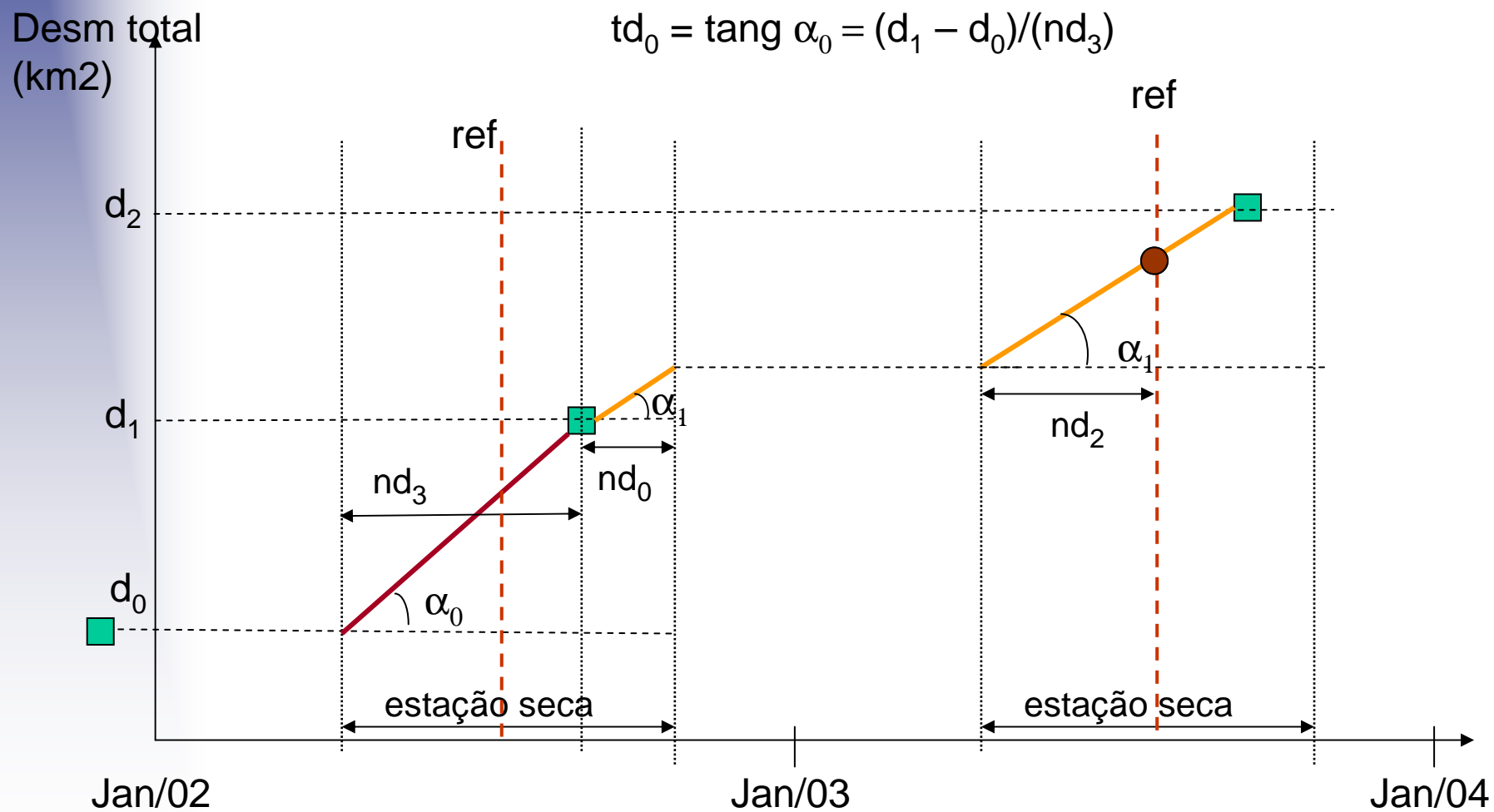


Cálculo das Taxas: Parte 2 (Taxa Diária) – B: Imagens na estação seca após DRef





Cálculo das Taxas: Parte 3 (Taxa Diária) – B: Imagens na estação seca após DRef

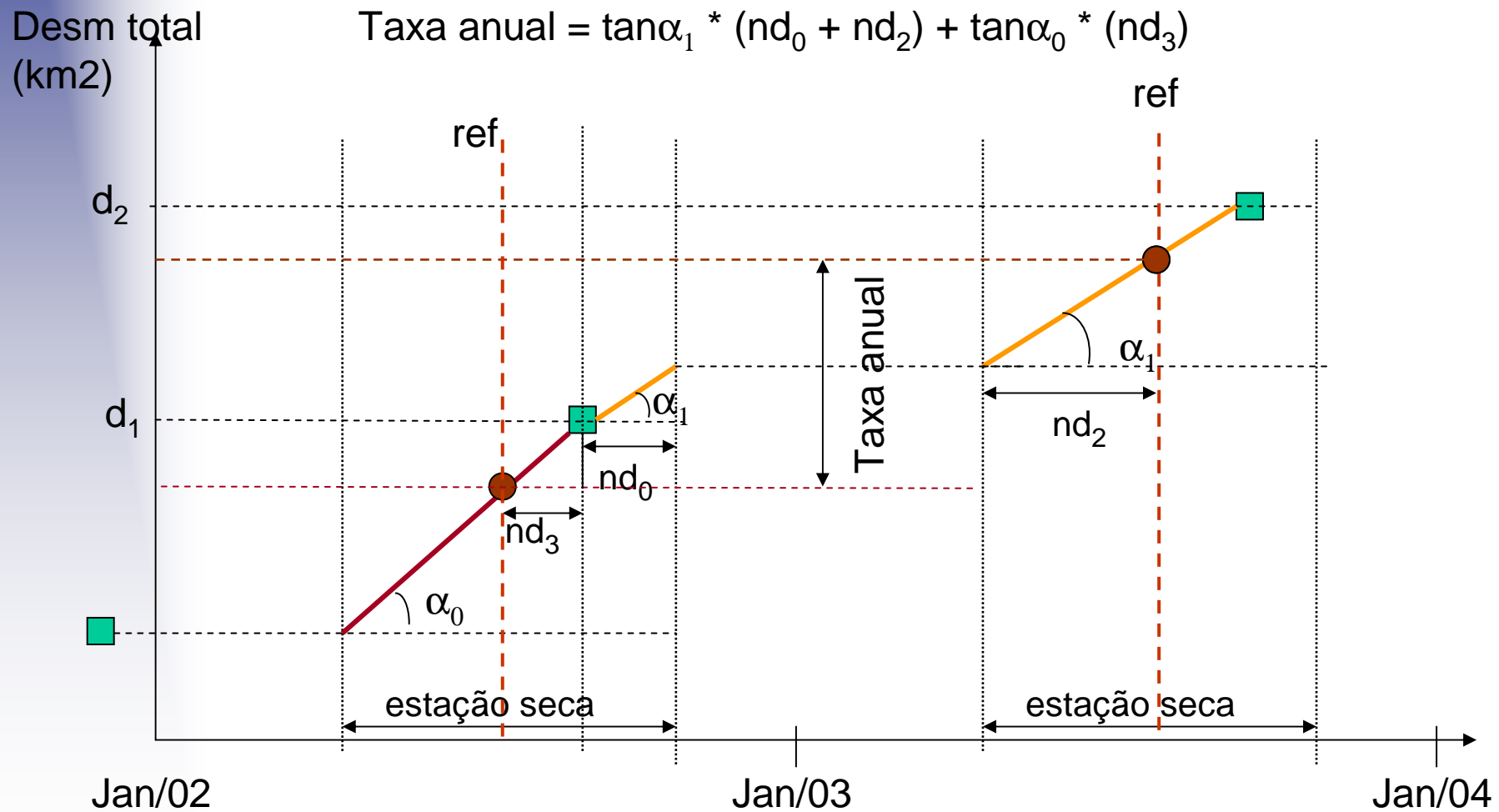


$$\alpha_0 \neq \alpha_1$$





Cálculo das Taxas: Parte 3 (Taxa anual) – B: Imagens na estação seca após DRef

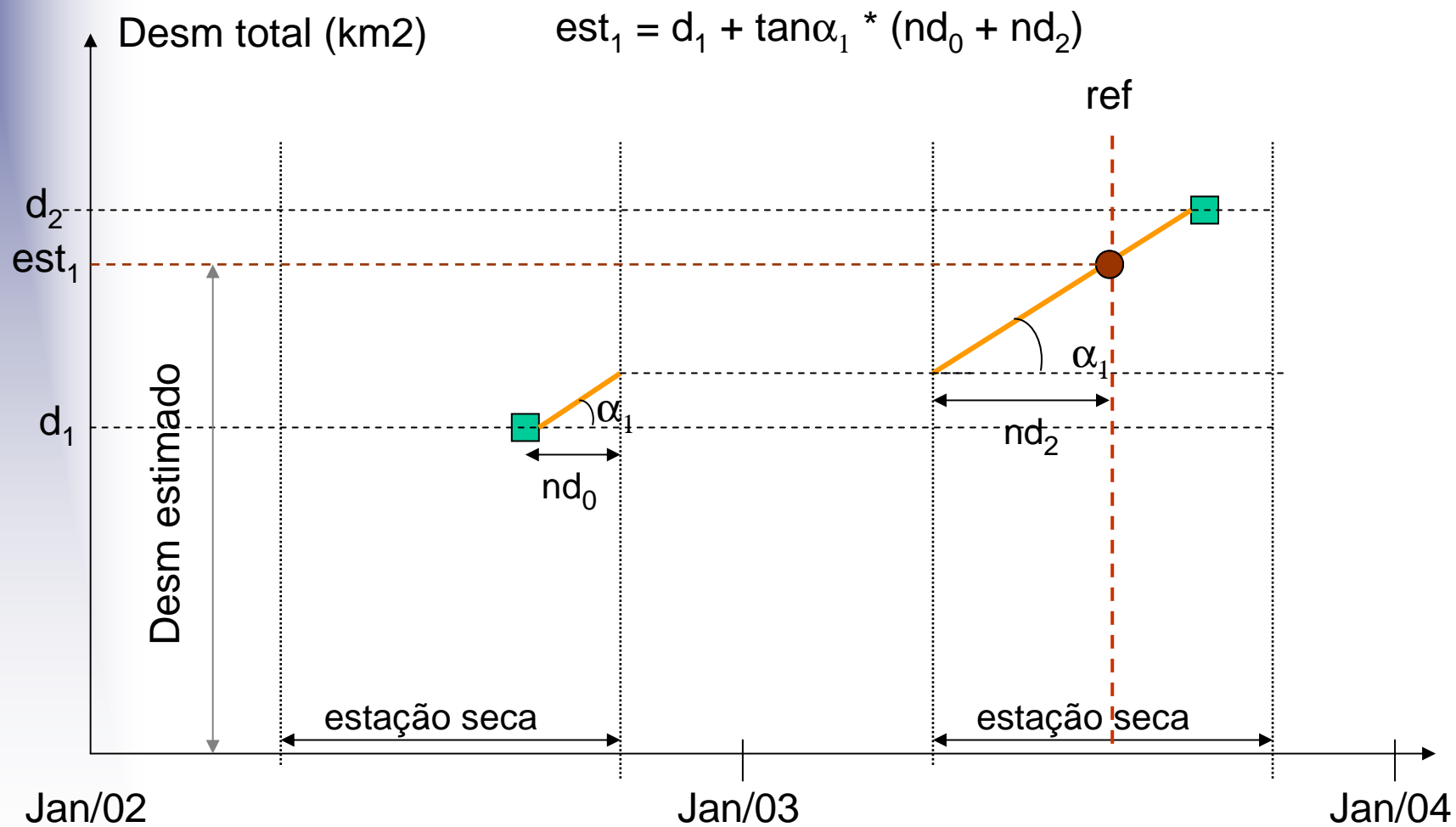


$$\alpha_0 \neq \alpha_1$$



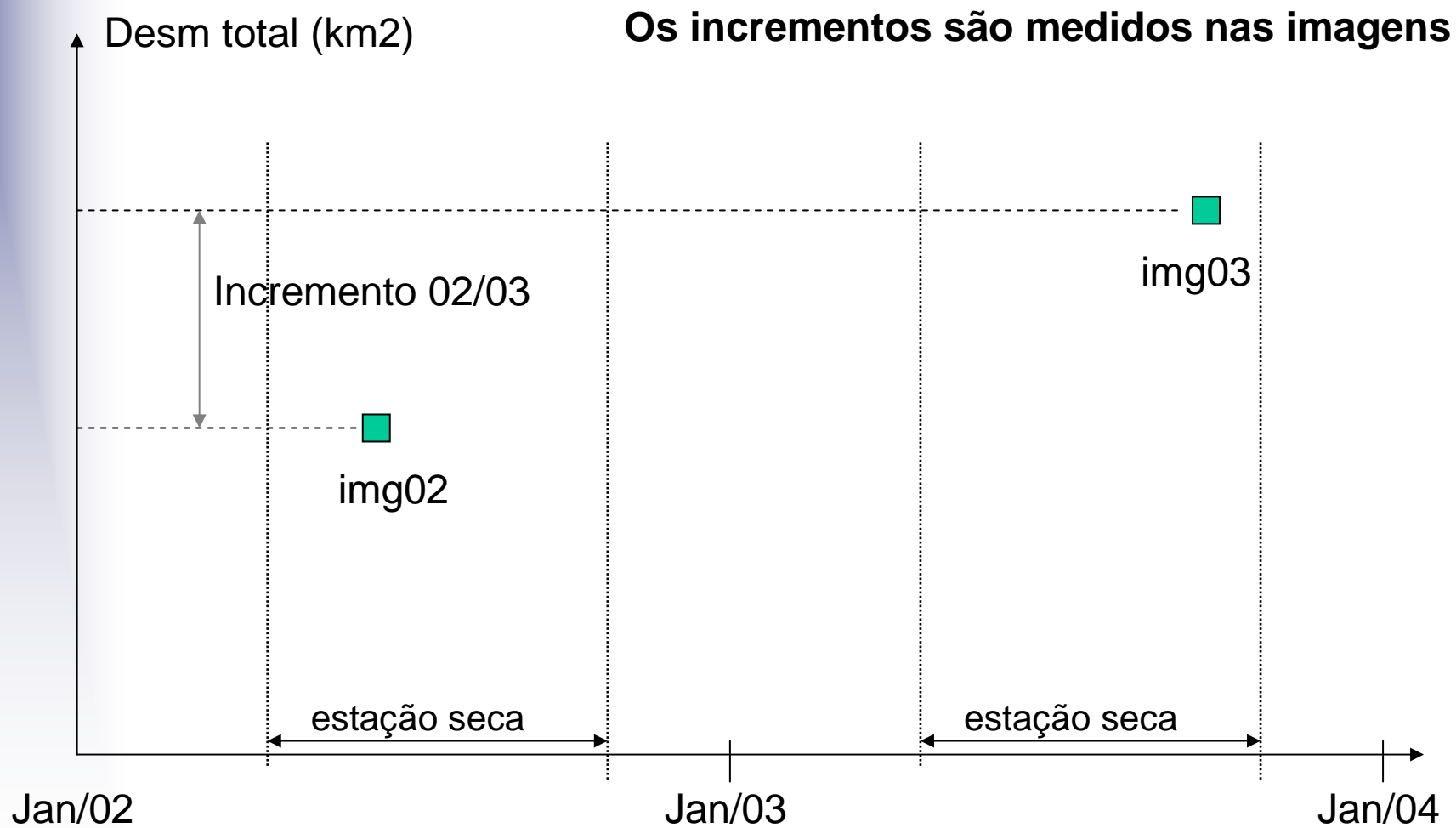


Cálculo das Taxas: Parte 4 (Total Desm) – B: Imagens na estação seca após DRef



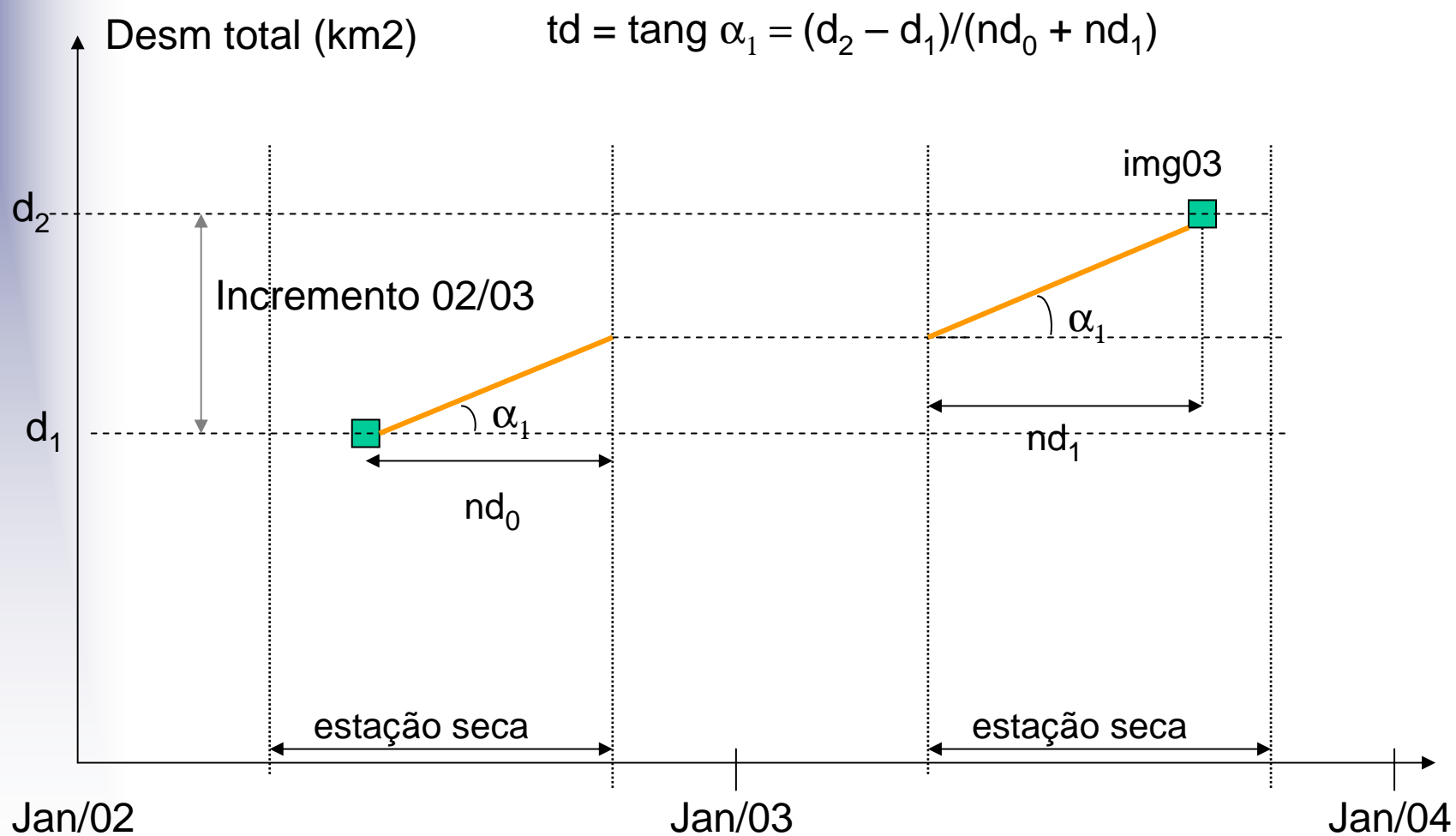


Cálculo das Taxas: Parte 1 (Incremento) – C: Imagem 1 antes de DRef



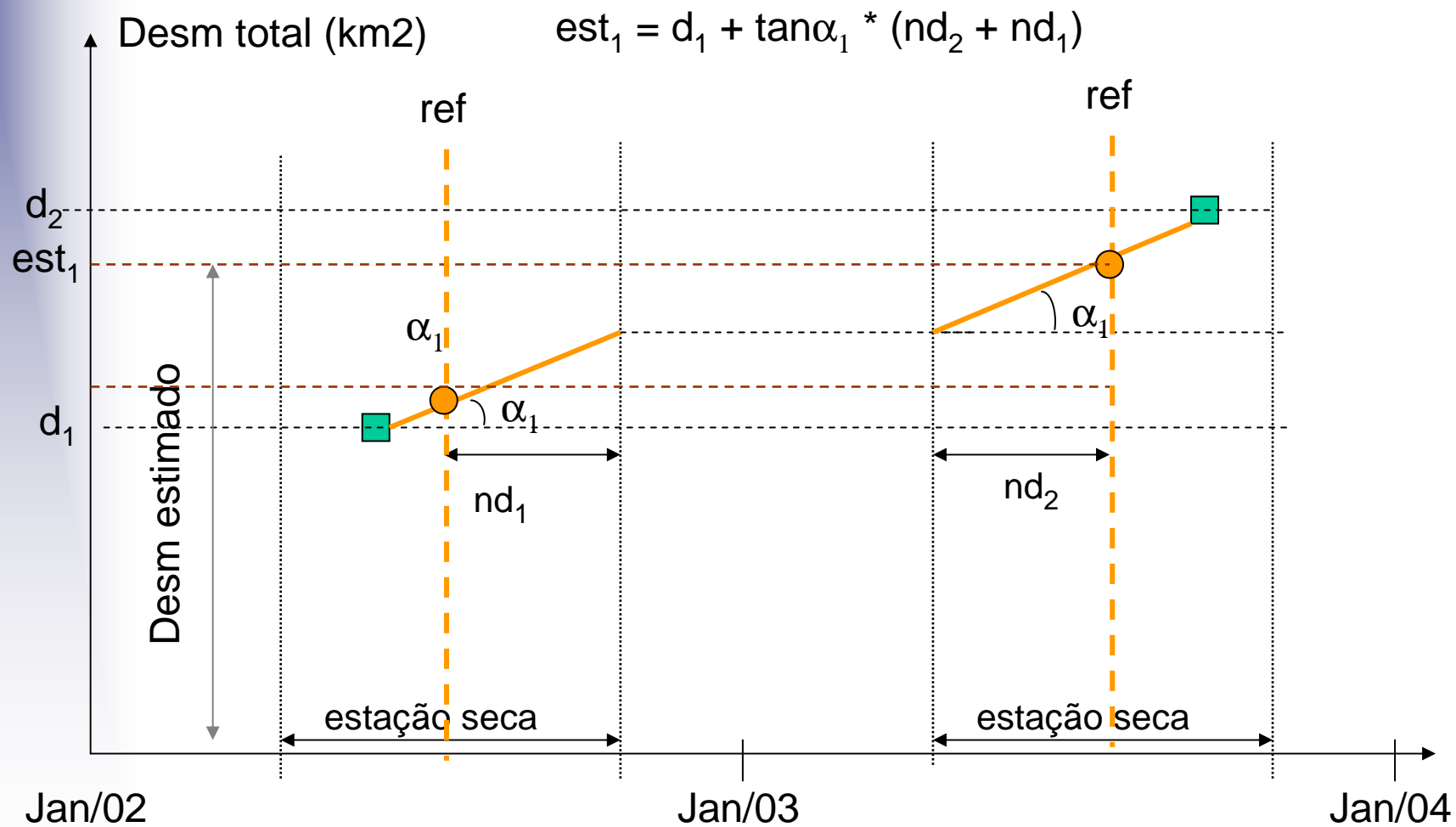


Cálculo das Taxas: Parte 2 (Taxa Diária) – C: Imagem 1 antes de DRef



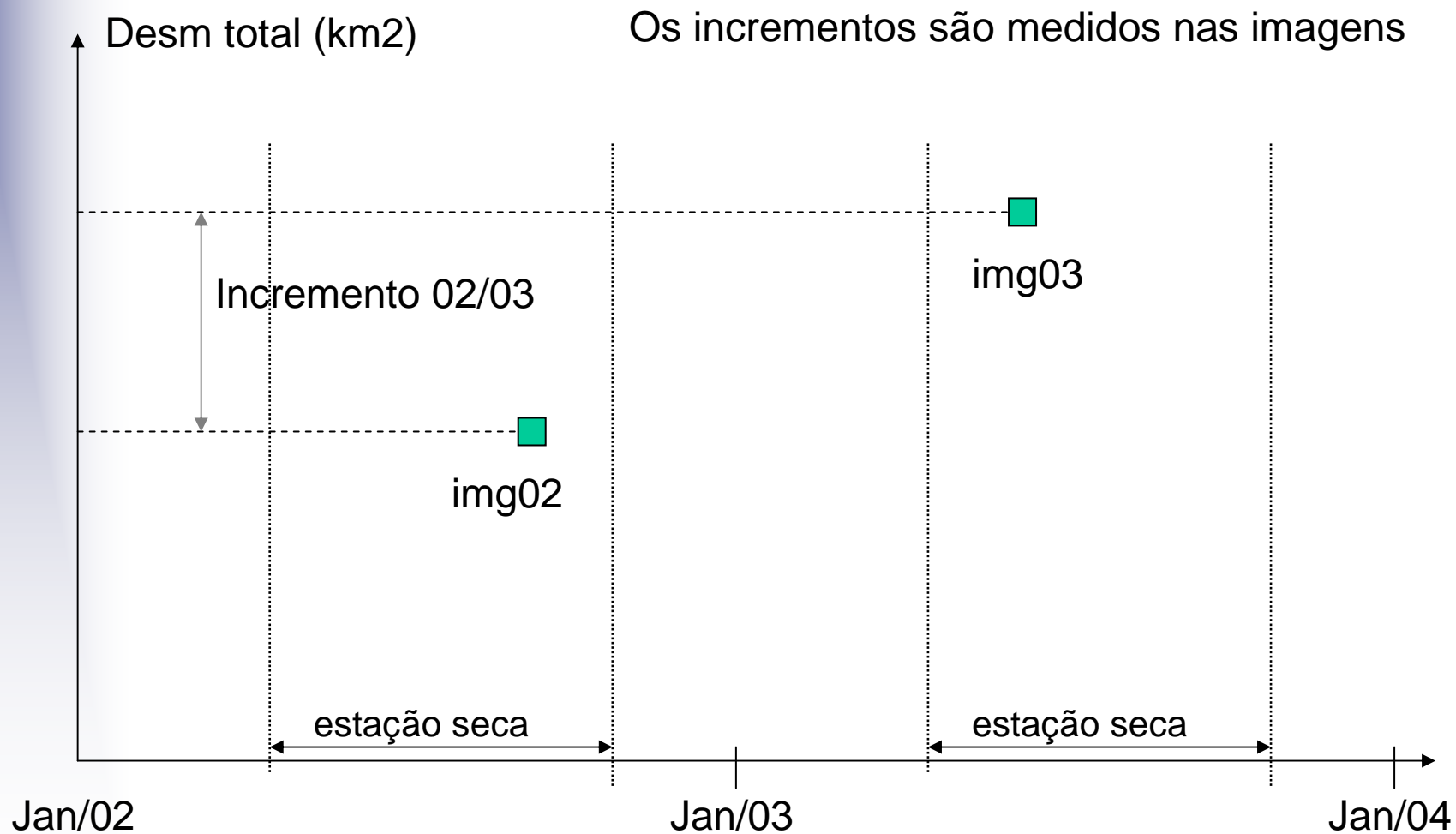


Cálculo das Taxas: Parte 4 (Total Desm) – C: Imagem1 antes de DRef



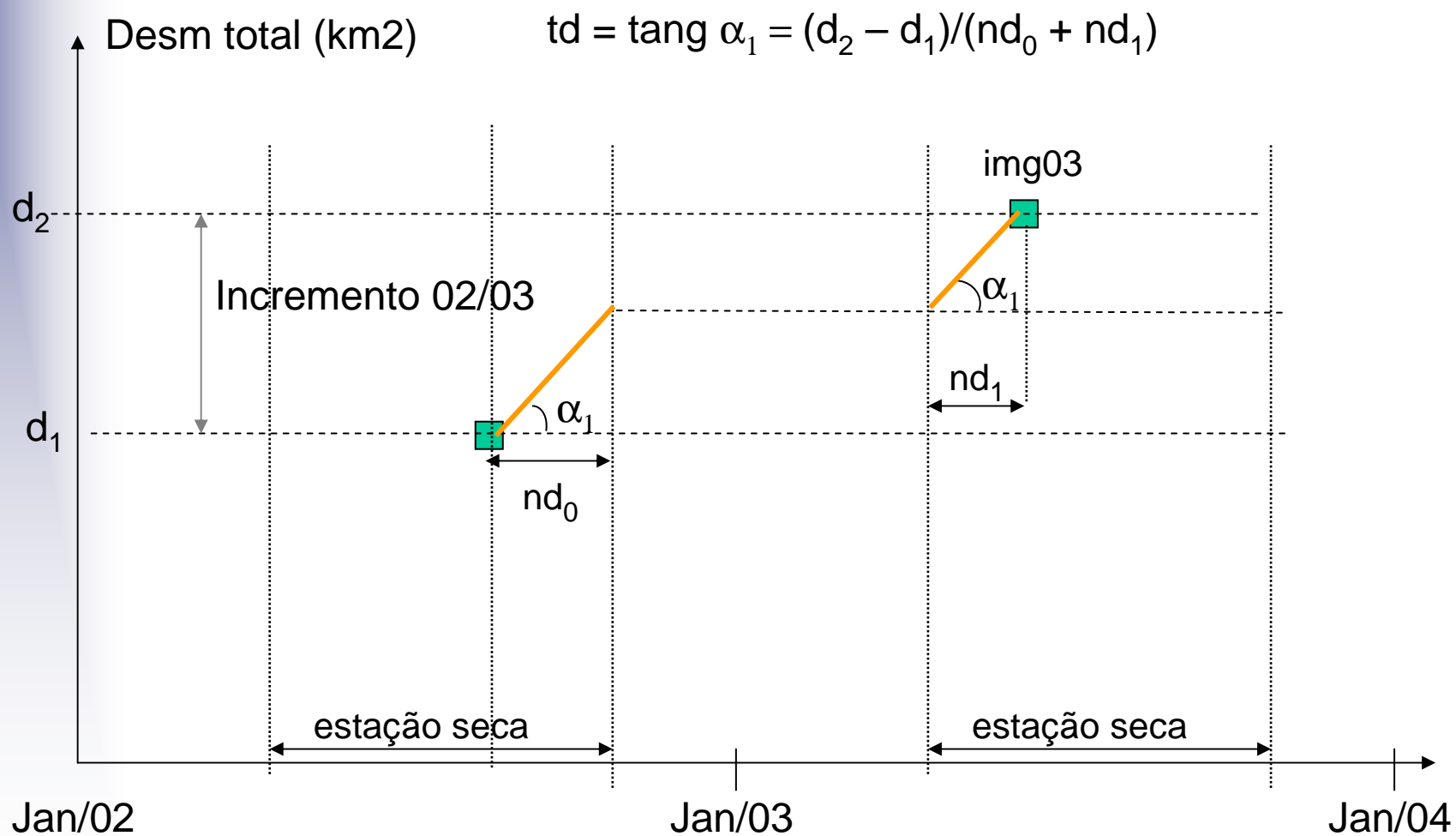


Cálculo das Taxas: Parte 1 (Incremento) – D: Imagem2 antes de DRef



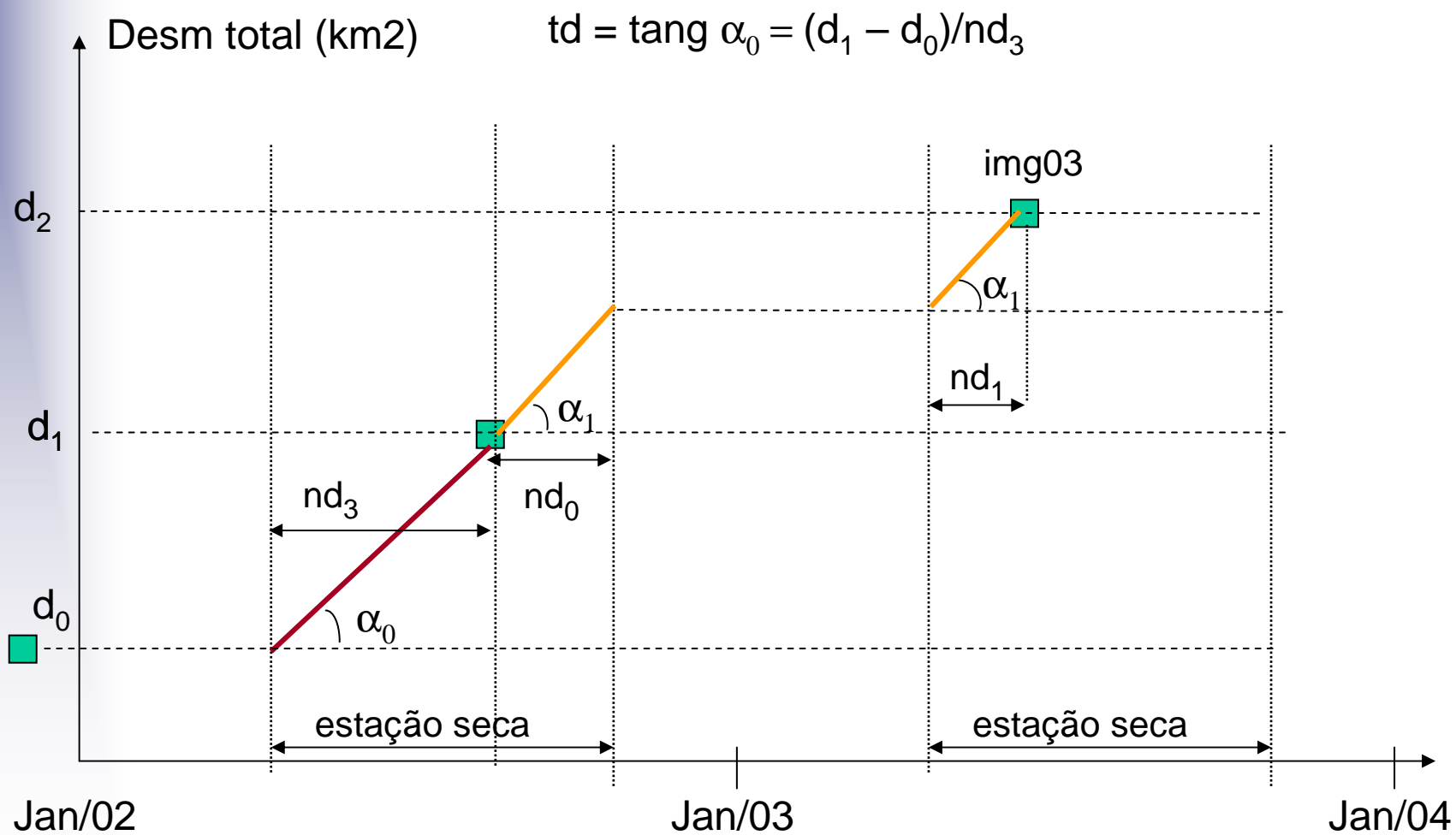


Cálculo das Taxas: Parte 2 (Taxa Diária) – D: Imagem2 antes da data de referencia



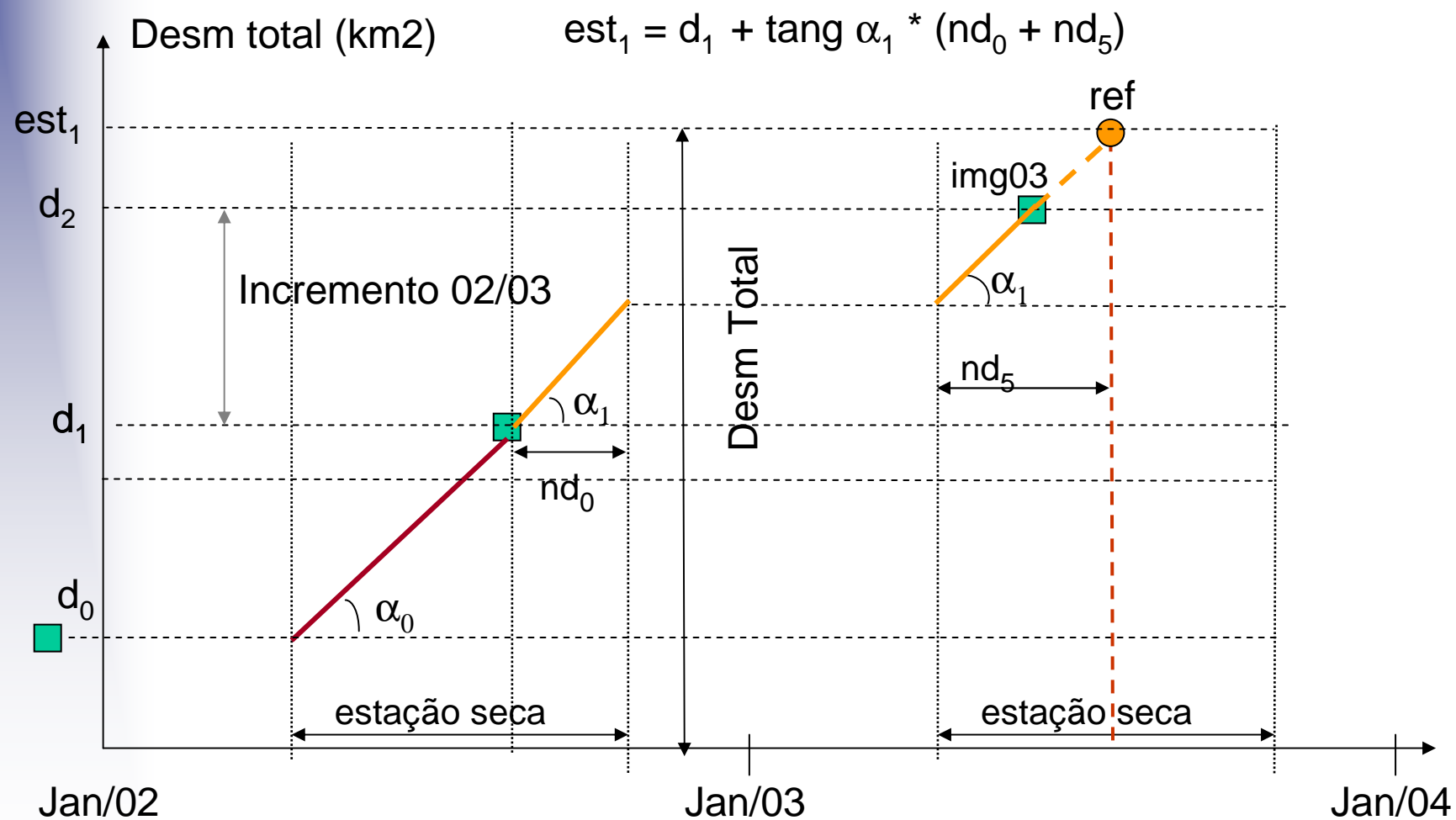


Cálculo das Taxas: Parte 2 (Taxa Diária) – D: Imagem2 antes da data de referencia





Cálculo das Taxas: Parte 4 (DesmTotal) – D: Imagem2 antes da data de referencia





PRODES – Divulgação Internet

Projeto - PRODES - Windows Internet Explorer

http://www.obt.inpe.br/prodes/

Ministério da Ciência e Tecnologia

Coordenação-Geral de Observação da Terra - OBT

Home OBT | Projetos | Pós-Graduação | Satélites | Imagens | Softwares | Publicações

PRODES DIGITAL

- Apresentação Geral
- Estimativas Anuais desde 1988
- Metodologia
- Apresentação em Slides do PRODES
- Dados por Município
- Banco de Dados PRODES
- Seminário PRODES 2005

PRODES ANALÓGICO

Relatórios:



PRODES 1997-1998	Analógico
PRODES 1998-1999	Analógico
PRODES 1999-2000	Analógico
PRODES 2000-2001	Analógico

PROJETO PRODES MONITORAMENTO DA FLORESTA AMAZÔNICA BRASILEIRA POR SATÉLITE

Apresentação Geral

Desde 1988, o INPE vem produzindo [estimativas anuais](#) das taxas de desflorestamento da Amazônia Legal. A partir do ano de 2002, estas estimativas estão sendo produzidas por classificação digital de imagens seguindo a [Metodologia PRODES](#). A principal vantagem deste procedimento está na precisão do geo-referenciamento dos polígonos de desflorestamento, de forma a produzir um banco de dados geográfico multitemporal. A partir dos incrementos de desflorestamento identificados em cada imagem, as taxas anualizadas são estimadas para a data de 1/agosto do ano de referência. Os dados tabulares mais recentes publicados pelo INPE são:

- [Dados de entrada 2000-2007](#): Dados de entrada usados para o cálculo das estimativas anuais.
- [Ano 2001-2002](#): Taxas de desflorestamento obtidas por classificação de 161 imagens LANDSAT. O INPE estima que o desflorestamento no período de Agosto de 2001 a Agosto de 2002 seja de 21.237 km².
- [Ano 2002-2003](#): Taxas de desflorestamento obtidas por classificação de 191 imagens LANDSAT. A taxa total confirmada pelo INPE para o período de Agosto de 2002 a Agosto de 2003 é de 25.282 km².
- [Ano 2003-2004](#): Taxas de desflorestamento obtidas por classificação de 207 imagens LANDSAT. O INPE estima que o desmatamento no período de Agosto de 2003 a Agosto de 2004 seja de 27.379 km².
- [Ano 2004-2005](#): Taxas de desflorestamento obtidas por classificação de 211 imagens LANDSAT e de outros satélites quando houver cobertura de nuvens. Ao usar imagens de mais de um satélite (de datas próximas), o resultado é composto usando como base o recorte da cena Landsat. O INPE estima que o desmatamento no período de Agosto de 2004 a Agosto de 2005 seja de 18.759 km², com uma margem de erro de 4%.
- [Ano 2005-2006](#): Taxas de desflorestamento obtidas por classificação de 211 imagens LANDSAT e de outros satélites quando houver cobertura de nuvens. Ao usar imagens de mais de um satélite (de datas próximas), o resultado é composto usando como base o recorte da cena Landsat. O INPE estima que o desmatamento no período de Agosto de 2005 a Agosto de





PRODES – taxas anuais

Prodes Taxas Anuais - Windows Internet Explorer

http://www.obt.inpe.br/prodes/prodes_1988_2007.htm

91	92	93 (b)	94 (b)	95	96	97	98	99	00	01	02	03	04	05 (c)	06 (c)	07 (d)
380	400	482	482	1208	433	358	536	441	547	419	762	1061	729	539	323	136
980	799	370	370	2114	1023	589	670	720	612	634	881	1587	1211	752	780	582
410	36			9		18	30			7	0	25.00	46.00	33.00	30	0
670	1135	372	372	1745	1061	409	1012	1230	1065	958	1014	993	755	922	651	631
2840	4674	6220	6220	10391	6543	5271	6466	6963	6369	7703	7892	10405	11814	7145	4333	2476
3780	3787	4284	4284	7845	6135	4139	5829	5111	6671	5237	7324	6996	8521	5731	5505	5569
1110	2265	2595	2595	4730	2432	1986	2041	2358	2465	2673	3067	3620	3834	3233	2062	1465
420	281	240	240	220	214	184	223	220	253	345	84	439	311	133	231	306
440	409	333	333	797	320	273	576	216	244	189	212	156	158	271	124	59
11030	13786	14896	14896	29059	18161	13227	17383	17259	18226	18165	21238	25282	27379	18759	14039	11224

Tabela Amazonia MT_PA_RO AC_AM_MA AP_RR_TO

Prodes Taxas Anuais

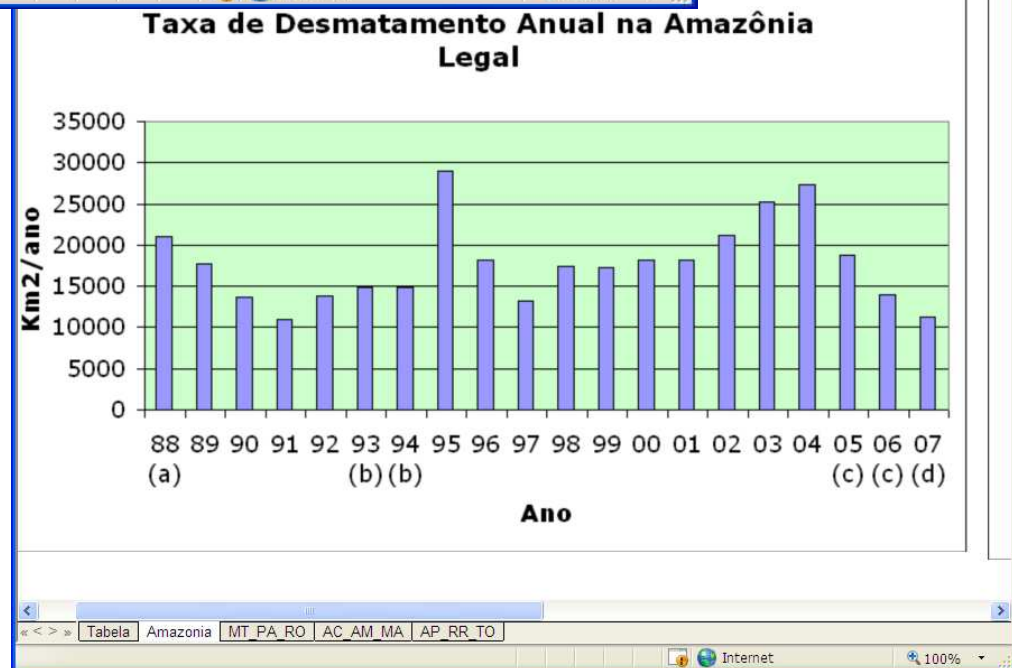
Taxa de desmatamento anual na Amazônia Legal

Estados\Ano	00	01	02	03	04	05 (c)	06 (c)	07 (d)
Acre	547	419	762	1081	729	539	323	136
Amazonas	612	634	881	1587	1211	752	780	582
Amapá		7	0	25.00	46.00	33.00	30	0
Maranhão	1065	958	1014	993	755	922	651	631
Mato Grosso	6369	7703	7892	10405	11814	7145	4333	2476
Pará	6671	5237	7324	6996	8521	5731	5505	5569
Rondônia	2465	2673	3067	3620	3834	3233	2062	1465
Roraima	253	345	84	439	311	133	231	306
Tocantins	244	189	212	156	158	271	124	59
Amazônia Legal	18226	18165	21238	25282	27379	18759	14039	11224

Variação Relativa

Estados\Ano	00-01	01-02	02-03	03-04	04-05	05-06	06-07
Acre	-23	82	39	-31	-26	-40	-56
Amazonas	4	39	0	-24	-36	4	-25
Amapá	0	0	0	0	-28	-9	-100
Maranhão	-10	6	-2	-24	22	-29	-3
Mato Grosso	21	2	32	14	-40	-39	-43
Pará	-21	40	-4	22	-33	-4	1
Rondônia	8	15	18	6	-16	-36	-29
Roraima	36	-76	420	-29	-57	74	32
Tocantins	-23	12	-26	1	72	-54	-52
Amazônia Legal	0	17	19	8	-31	-25	-20

Tabela Amazonia MT_PA_RO AC_AM_MA AP_RR_TO





PRODES – acesso aos mapas

Ministério da Ciência e Tecnologia Destaque do governo

PRODES

Português
 English
 Español

[Recompôr](#) | [Imagens Satélite](#) | [Cartografia](#) | [Mapas Temáticos](#) | [Tamanho da Tela](#)

OBT

Consulta Cenas Individuais

Selecione Ano: 2000 a 2007

a/ou selecione Orbita/Ponto (*):

Estado/Região: TODOS

Município (opcional):

[Consultar](#)

(* Segundo grade Landsat TM)

Consulta Mosaicos Estaduais

Selecione Ano: 2000 a 2007

Estado/Região: Toda Amazonia Legal

[Download](#)

Desmatamento nos Municípios

Acessórios

Ajuda...

Descrição das Classes

Classes Sisprodes x Spring

Home PRODES

Dúvidas, comentários e sugestões:
prodes@dpi.inpe.br

Mosaico LandSat 2007 (AMZ)/Nenhuma N15:00:00 O30:00:00

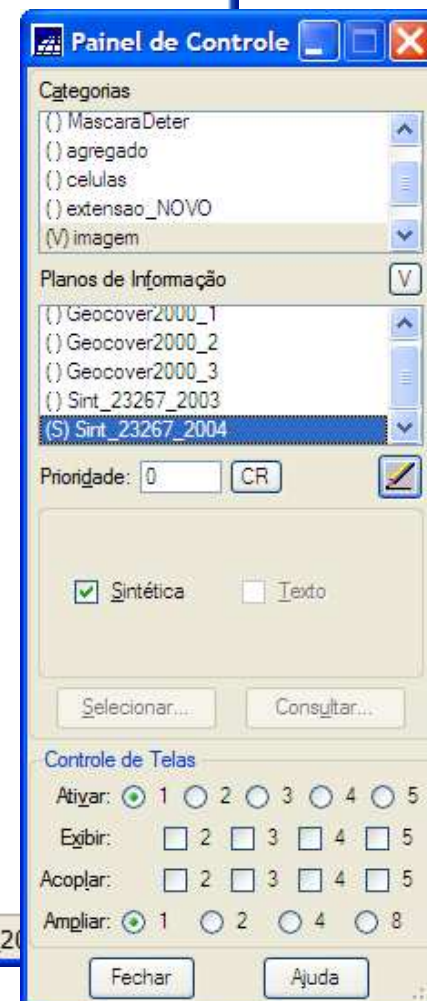
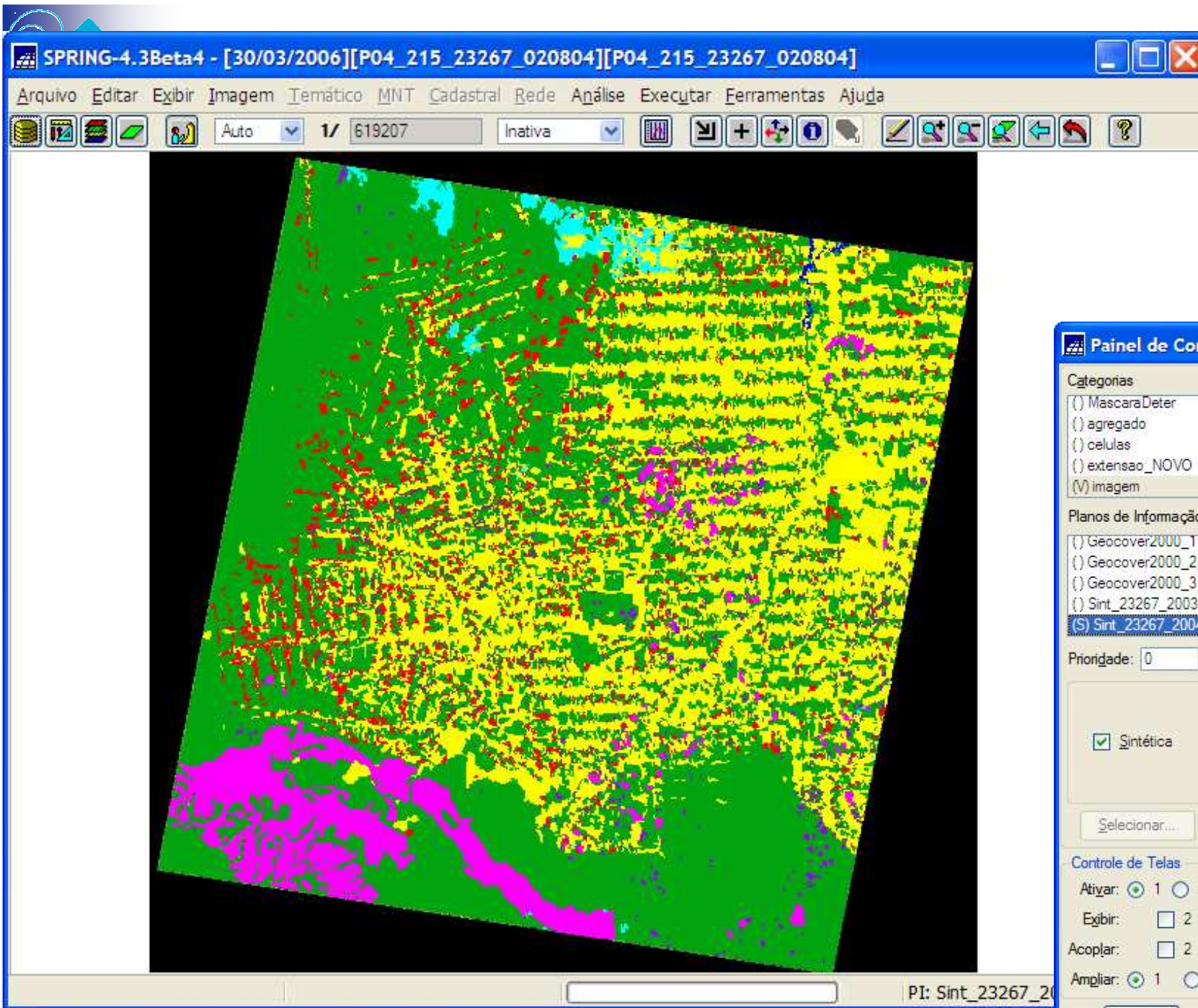
S30:00:00 O90:00:00

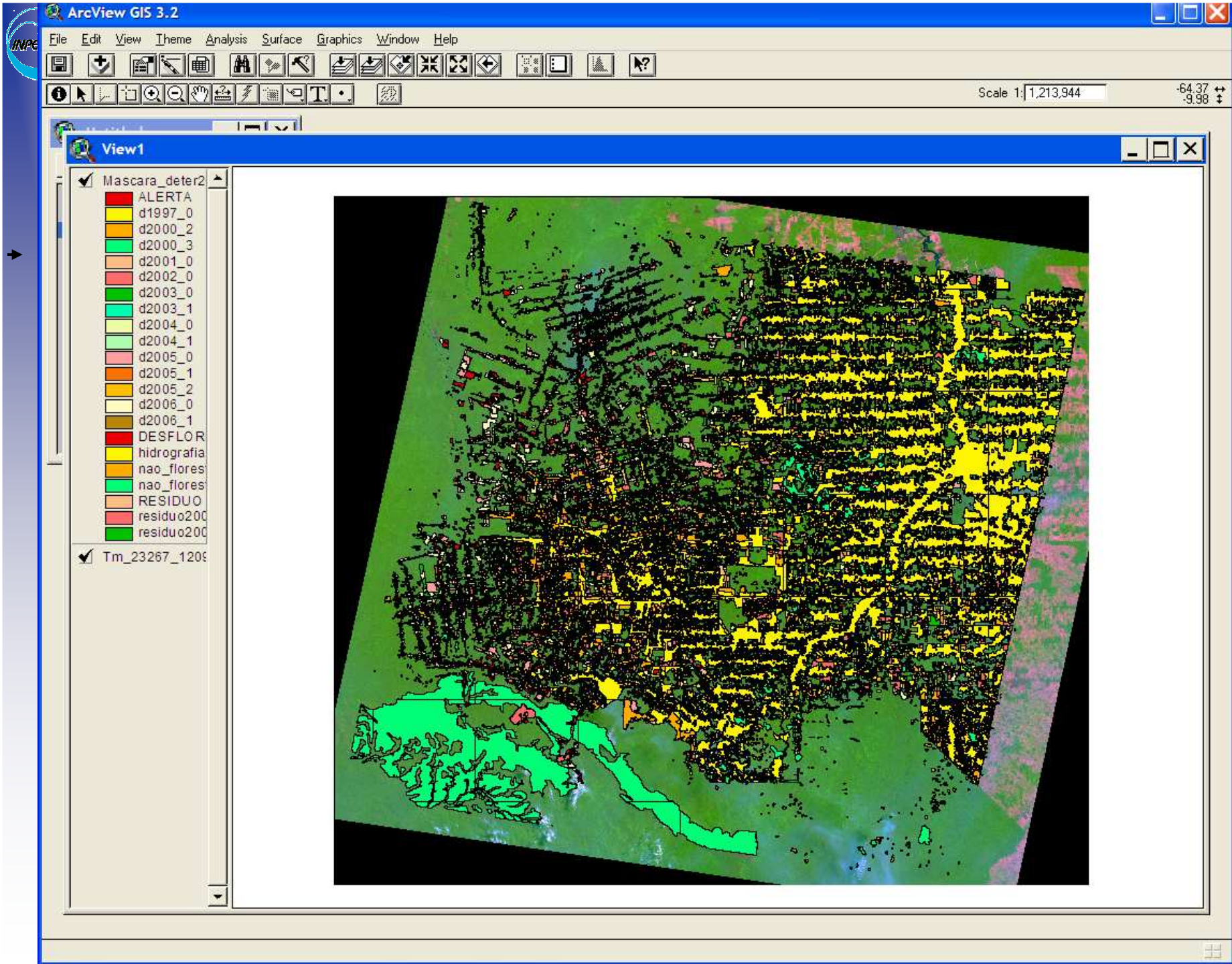
223 cena(s) nesta tela... [Gerar Tabela para Download](#)

Download Prodes Digital - Windows Internet E...

http://www.dpi.inpe.br/prodesdigital/manage.php?ID=226_68_200708178

Download Imagem 2000 (1)	FDigital2000_22668_otif.zip
Tamanho Imagem Geotiff 2001	24.22 Mb
Data da Imagem 2001	2001-06-29
Download Imagem 2001 (1)	FDigital2001_22668_otif.zip
Tamanho Imagem Geotiff 2002	14.97 Mb
Data da Imagem 2002	2002-08-11
Download Imagem 2002 (1)	FDigital2002_22668_otif.zip
Tamanho Imagem Geotiff 2003	15.95 Mb
Data da Imagem 2003	2003-08-22
Download Imagem 2003 (1)	FDigital2003_22668_otif.zip
Tamanho Imagem Geotiff 2004	17.01 Mb
Data da Imagem 2004	2004-07-23
Download Imagem 2004 (1)	FDigital2004_22668_otif.zip
Tamanho Imagem Geotiff 2005	13.34 Mb
Data da Imagem 2005	2005-09-28
Download Imagem 2005 (1)	FDigital2005_22668_otif.zip
Tamanho Imagem Geotiff 2006	20.73 Mb
Data da Imagem 2006	2006-08-14
Download Imagem 2006 (1)	FDigital2006_22668_otif.zip
Tamanho Imagem Geotiff 2007	80.89 Mb
Data da Imagem 2007	2007-08-17
Download Imagem 2007 (1)	FDigital2007_22668_otif.zip
Tamanho arquivo/formato Shape 2000 a 2007	8.00 Mb
Download (2)	FDigital2007_22668_sho.zip







TerraView 3.2.0 RC3 - [Tela de Visualização]

Arquivo Exibir Plano Vista Tema Análise Operação Plugins Ajuda

11166820

Bancos de Dados

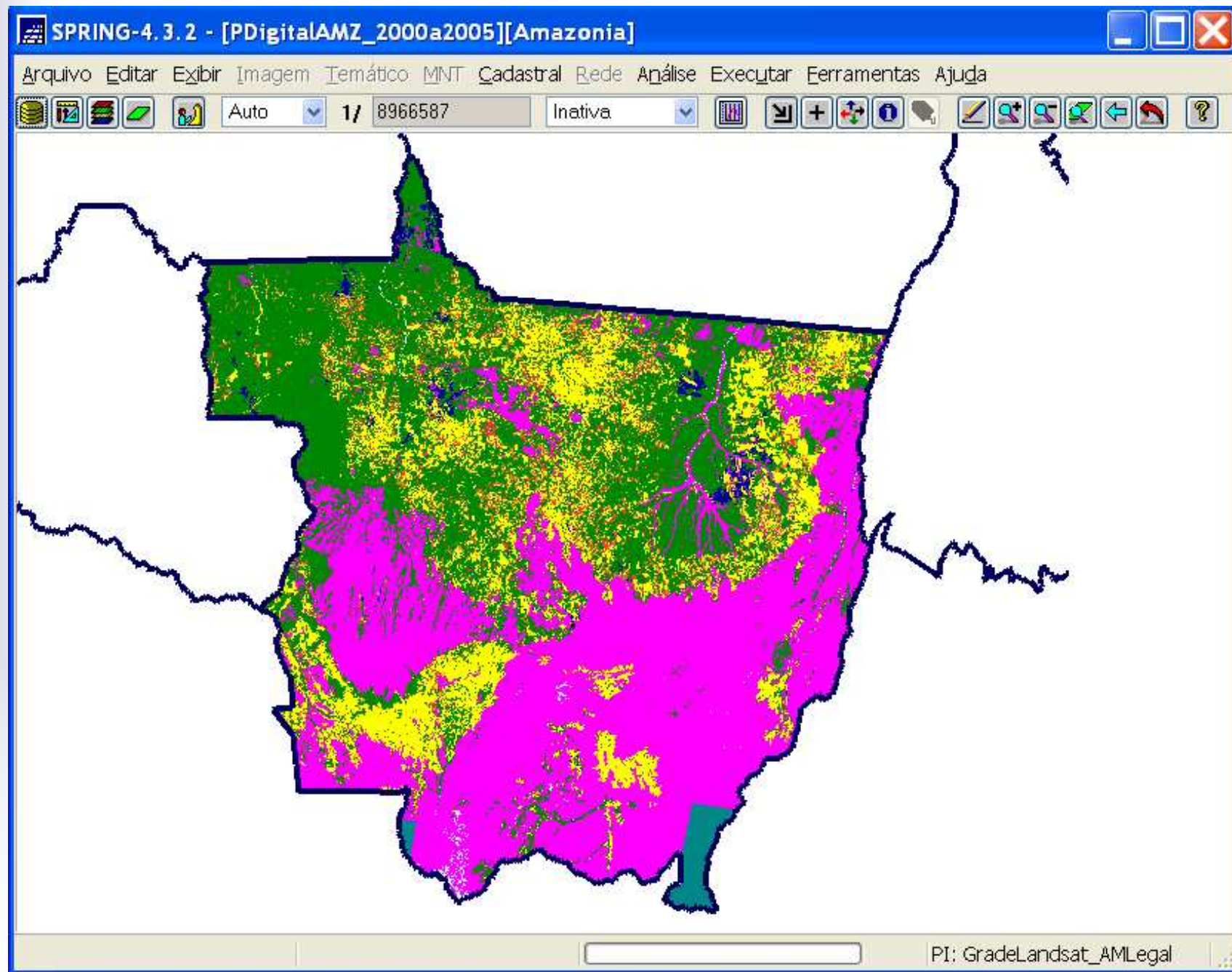
- Deter.mdb
 - deter_20071030_rr
 - deter_20071130_rr
 - FAS_Brazil7_2007
 - FAS_Brazil7_2007
 - FAS_Brazil7_2007

Vistas/Temas

- PDigital2000_2
 - PDigital2000_2
 - desmatamentc
 - desmatamentc
 - dsf_nv_01
 - dsf_nv_02
 - floresta
 - hidrografia
 - n2005

	LINKCOLUMN	CLASS_NAME	IDENI_CENA	SPRCLASSE	SCENE_ID	CELL_OID
1	0660660000000001264495	RESIDUO		residuo	13	0660660000000001264495
2	0550650000000002600338	NUVEM	MT	n2006	50	0550650000000002600338
3	0620910000000001864634	FLORESTA		floresta	0	0620910000000001864634
4	0660710000000001265473	d2004_0	22768	desmatamento_total	0	0660710000000001265473
5	0720570000000001373989	RESIDUO		residuo	65	0720570000000001373989
6	0690690000000001316203	RESIDUO		residuo	3	0690690000000001316203

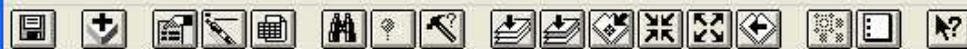






ArcView GIS 3.2

File Edit View Theme Graphics Window Help

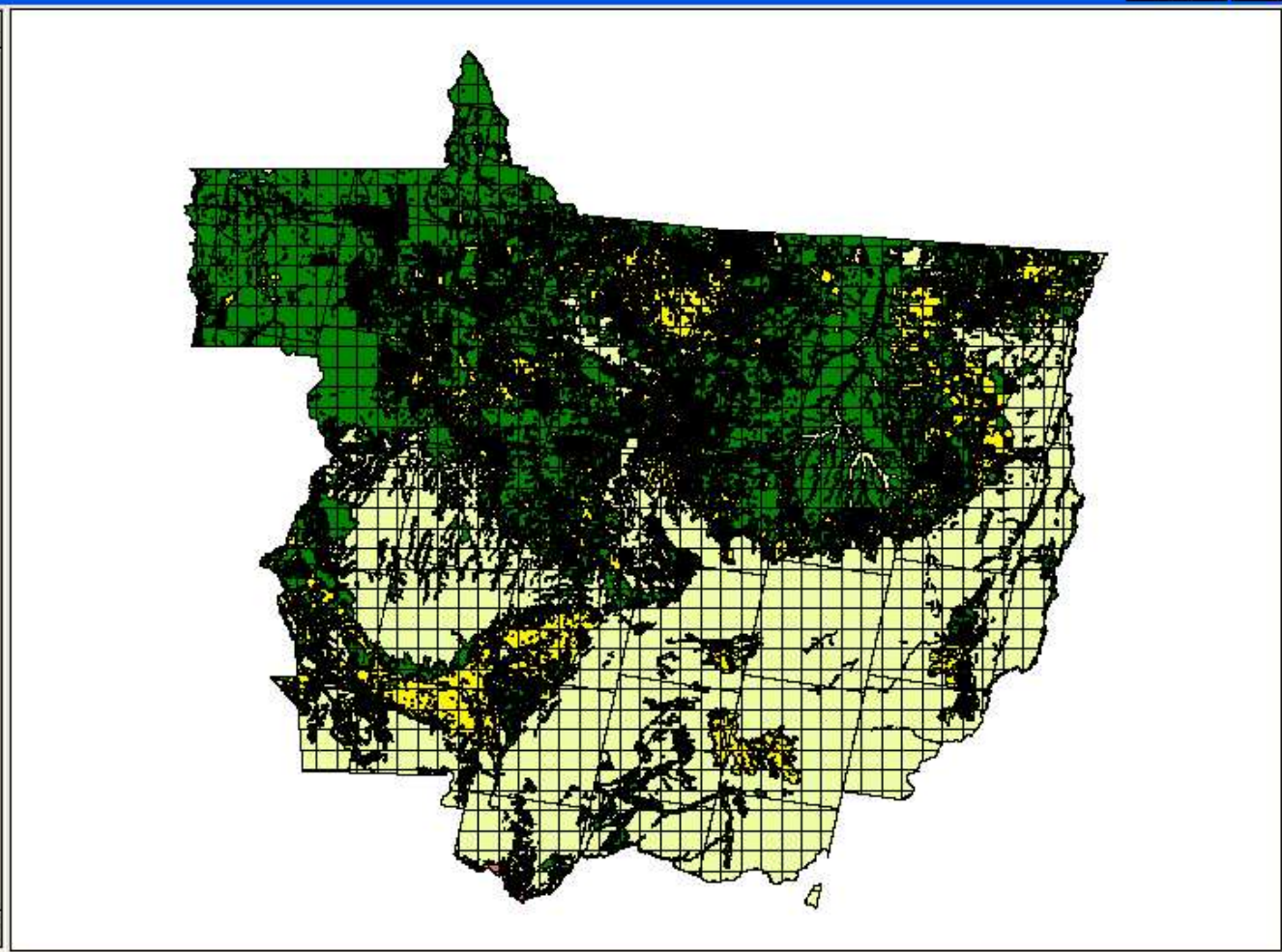


Scale 11,439,259

-49.93
-16.09

View1

- Pdigital2000_
- desmata
- desmata
- dsf_nv_
- dsf_nv_
- floresta
- hidrogra
- n2005
- n2006
- nao_flor
- nao_flor
- residuo

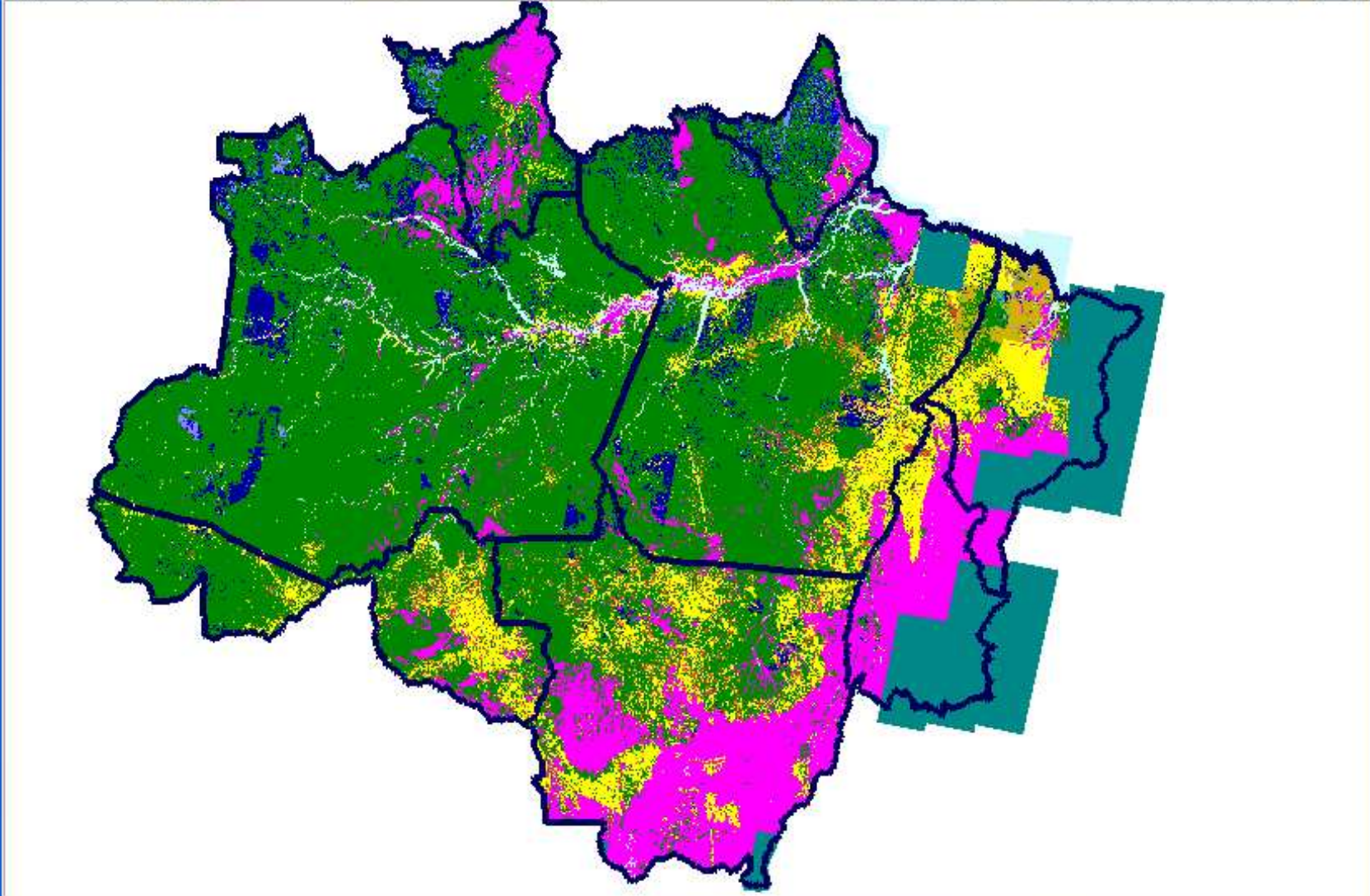




SPRING-4.3.2 - [PDigitalAMZ_2000a2005][Amazonia]

Arquivo Editar Exibir Imagem Temático MNT Cadastral Rede Análise Executar Ferramentas Ajuda

Auto 1/ 18804728 Inativa



PI: MT





PRODES – Estatísticas por município/UF

PRODES - Desflorestamento nos Municípios - Windows Internet Explorer

http://www.dpi.inpe.br/prodesdigital/prodesmunicipal.php

Links: BDqueimadas, Cptec Queimadas, Deter, GeoCalc, Google, MySQLAdmin, Personalizar Links, Personalite, Prodes Digital, ProdesMunicipios, TerraWeb, UNDP-Brazil

PRODES - Desflorestamento nos Municípios

PRODES

Desflorestamento nos Municípios da Amazônia Legal para o ano de 2007

Importante: [Leia mais sobre este dado](#)

Nr	Município (Estado)	Area (km2)(*)	Desflorestamento até 2007 (%)	Incremento 2006/2007 (%)	Floresta até 2007 (%)	Nuvem até 2007 (%)	Nao Observado em 2007 (%)	Nao Floresta em 2007 (%)	Hidrografia em 2007 (%)	Check
1	São Félix do Xingu (PA)	84249	15375.4 (18%)	878.9 (1%)	63142.3 (75%)	995.0 (1%)	6.6 (0%)	3790.0 (4%)	939.7 (1%)	99
2	Paragominas (PA)	19452	8687.9 (45%)	107.1 (1%)	10295.8 (53%)	422.6 (2%)	5.0 (0%)	7.0 (0%)	33.7 (0%)	100
3	Marabá (PA)	15127	7615.1 (50%)	165.4 (1%)	6739.3 (45%)	649.2 (4%)	1.7 (0%)	35.9 (0%)	85.8 (1%)	100
4	Juara (MT)	21430	7386.3 (34%)	110.1 (1%)	12453.4 (58%)	0.0 (0%)	0.4 (0%)	1463.3 (7%)	126.6 (1%)	100
5	Porto Velho (RO)	34636	7328.4 (21%)	432.3 (1%)	26067.0 (75%)	33.0 (0%)	21.7 (0%)	433.1 (1%)	752.8 (2%)	99
6	Santana do Araguaia (PA)	11607	6772.6 (58%)	220.6 (2%)	3960.1 (34%)	0.0 (0%)	0.3 (0%)	807.1 (7%)	66.9 (1%)	100
7	Cumaru do Norte (PA)	17106	6753.6 (39%)	292.2 (2%)	8698.4 (51%)	39.5 (0%)	172.0 (1%)	1442.5 (8%)	0.0 (0%)	99
8	Novo Repartimento (PA)	15433	5979.7 (39%)	361.9 (2%)	7512.8 (49%)	771.5 (5%)	0.2 (0%)	1.0 (0%)	1167.8 (8%)	101
9	Altamira (PA)	159701	5835.4 (4%)	369.3 (0%)	147801.4 (93%)	605.2 (0%)	25.2 (0%)	3765.5 (2%)	1668.3 (1%)	100
10	Santa Maria das Barreiras (PA)	10350	5590.5 (54%)	120.8 (1%)	2149.3 (21%)	17.5 (0%)	27.4 (0%)	2509.8 (24%)	55.5 (1%)	100
11	Santa Luzia (MA)	6193	5564.7 (90%)	27.1 (0%)	627.9 (10%)	0.0 (0%)	0.4 (0%)	0.0 (0%)	0.0 (0%)	100
12	Tapurah (MT)	11610	5414.0 (47%)	48.0 (0%)	4788.8 (41%)	0.0 (0%)	0.0 (0%)	1389.6 (12%)	17.6 (0%)	100
13	Rondon do Pará (PA)	8286	5269.4 (64%)	86.2 (1%)	3011.8 (36%)	4.8 (0%)	0.0 (0%)	0.0 (0%)	0.0 (0%)	100
14	Açailândia (MA)	5844	5177.6 (89%)	34.2 (1%)	633.0 (11%)	32.2 (1%)	1.2 (0%)	0.0 (0%)	0.0 (0%)	101
15	Querência (MT)	17856	4940.4 (28%)	39.4 (0%)	10567.3 (59%)	0.0 (0%)	0.8 (0%)	2268.0 (13%)	79.5 (0%)	100
16	Água Azul do Norte (PA)	7586	4922.7 (65%)	35.1 (0%)	2533.9 (33%)	0.3 (0%)	0.0 (0%)	129.1 (2%)	0.0 (0%)	100
17	Alta Floresta (MT)	8955	4870.2 (54%)	61.0 (1%)	3786.2 (42%)	0.0 (0%)	1.7 (0%)	261.0 (3%)	35.9 (0%)	99
18	Novo Progresso (PA)	38183	4707.4 (12%)	347.7 (1%)	29675.8 (78%)	251.9 (1%)	11.1 (0%)	3462.0 (9%)	74.8 (0%)	100
19	Monte Alegre (PA)	21701	4636.6 (21%)	26.8 (0%)	11357.5 (52%)	2669.1 (12%)	6.1 (0%)	1888.2 (9%)	1143.5 (5%)	99
20	Vila Bela da Santíssima Trindade (MT)	13698	4608.5 (34%)	18.7 (0%)	2405.0 (18%)	0.0 (0%)	22.4 (0%)	6589.2 (48%)	72.9 (1%)	101
21	Vila Rica (MT)	7450	4491.4 (60%)	101.8 (1%)	2759.4 (37%)	0.0 (0%)	0.0 (0%)	188.9 (3%)	10.3 (0%)	100
22	Santarém (PA)	22876	4433.2 (19%)	39.2 (0%)	12473.8 (55%)	1406.2 (6%)	11.8 (0%)	667.5 (3%)	3883.5 (17%)	100
23	Itaituba (PA)	62096	4363.4 (7%)	120.9 (0%)	54873.8 (88%)	1584.1 (3%)	4.3 (0%)	462.5 (1%)	807.9 (1%)	100
24	Pacajá (PA)	11852	4328.6 (37%)	188.0 (1%)	5088.1 (43%)	2429.3 (20%)	8.0 (0%)	0.0 (0%)	0.0 (0%)	100

Dúvidas, comentários e sugestões: prodes@dpi.inpe.br

IP 150.163.2.5: 2238 acessos desde 2008-06-13 09:33:00

TerraLib php MySQL

Concluído

Internet 100%