

Tillykke! Du og din iMac er skabt til hinanden.



Time Machine

Sikkerhedskopier automatisk dine arkiver til en eksternt harddisk.

www.apple.com/dk/macosex

Mac-hjælp time machine



Indbygget iSight-kamera

Videochat med op til tre venner overalt i verden samtidig.

www.apple.com/dk/imac

Mac-hjælp isight



© 2009 Apple Computer, Inc. Alle rettigheder forbeholdt.



Front Row

- Dvd >
- Film >
- Tv-udsendelser >
- Musik >
- Podcasts >
- Fotografier >
- Indstillinger >
- Kilder >



Finder

Udforsk indholdet af computeren vha. Cover Flow.

www.apple.com/dk/macosex

Mac-hjælp finder

Front Row med Apple Remote

Nyd film, musik og fotografier, mens du sidder i sofaen.

www.apple.com/dk/imac

Mac-hjælp front row





iMovie

Saml alle dine videoer i et bibliotek. Opret og del film på få minutter.

www.apple.com/dk/ilife/imovie

[iMovie-hjælp](#) 🔍 film



iPhoto

Organiser alle dine fotos med begivenheder. Publicer til et webgalleri med et klik.

www.apple.com/dk/ilife/iphoto

[iPhoto-hjælp](#) 🔍 foto



iLife^{'08}



GarageBand

Opret musik ved at føje musikere til en virtuel scene. Gør din sang bedre, så du lyder som en professionel.

www.apple.com/dk/ilife/garageband

[Hjælp til GarageBand](#) 🔍 optage



iWeb

Opret smukke websteder med fotos, film, blogs, podcasts og dynamiske web-widgets.

www.apple.com/dk/ilife/iweb

[iWeb-hjælp](#) 🔍 websted

Indholdsfortegnelse

Kapitel 1: Klar, parat, start

- 9 Kassens indhold
- 10 Opstille iMac
- 15 Sætte iMac på vågeblus eller lukke den ned

Kapitel 2: Livet med iMac

- 20 Grundlæggende funktioner i iMac
- 22 Andre funktioner i iMac
- 24 Porte på iMac
- 26 Andre komponenter i iMac
- 28 Finde svar

Kapitel 3: Udvid hukommelsen

- 33 Installere ekstra hukommelse
- 38 Kontrollere, om iMac registrerer den nye hukommelse

Kapitel 4: Problem? Find en løsning

- 41 Problemer, der forhindrer dig i at bruge iMac
- 43 Bruge Apple Hardware Test
- 44 Problemer med Internetforbindelsen.

- 46 Problemer med trådløs kommunikation via AirPort Extreme
- 47 Holde software ajour
- 48 Når et program ikke reagerer
- 48 Geninstallere den software, der fulgte med iMac
- 50 Andre problemer
- 51 Flere oplysninger samt service og support
- 53 Computerens serienummer

Kapitel 5: Sidst, men ikke mindst

- 56 Sikkerhed ved opstilling og brug af iMac
- 60 Undgå høreskader
- 60 Om ergonomi
- 62 Rengøre iMac
- 63 Transportere iMac
- 63 Apple og miljøet
- 64 Regulatory Compliance Information

1

Klar, parat, start

www.apple.com/dk/imac

Mac-hjælp  Overførselsassistent

iMac er designet, så den er let at opstille og gøre klar til brug. Hvis du aldrig har brugt en iMac eller først for nylig har stiftet bekendtskab med Macintosh-computere, kan du læse dette kapitel, som hjælper dig med at komme i gang.

Vigtigt: Læs hele opstillingsvejledningen og alle sikkerhedsoplysningerne fra side 55, før du slutter computeren til en stikkontakt.

Hvis du er erfaren bruger, er du måske allerede klar til at gå i gang. Husk at læse oplysningerne i kapitel 2, "Livet med iMac", for at lære om de nye funktioner i iMac.

Før du opstiller iMac, skal du fjerne evt. plastfilm på computeren.

Kassens indhold

iMac leveres med et Apple Keyboard, en Mighty Mouse, en Apple Remote og en netledning.



Tastatur



Mighty Mouse



Netledning

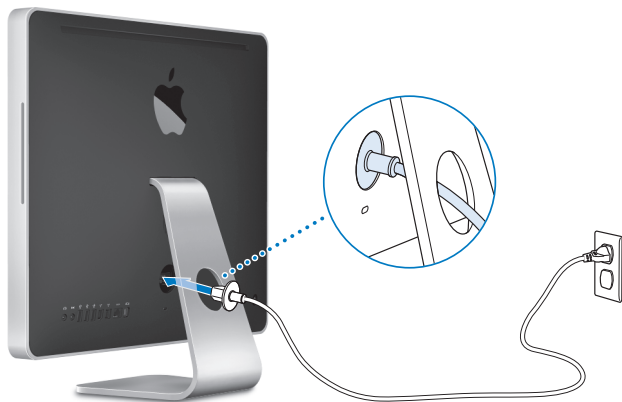


Apple Remote

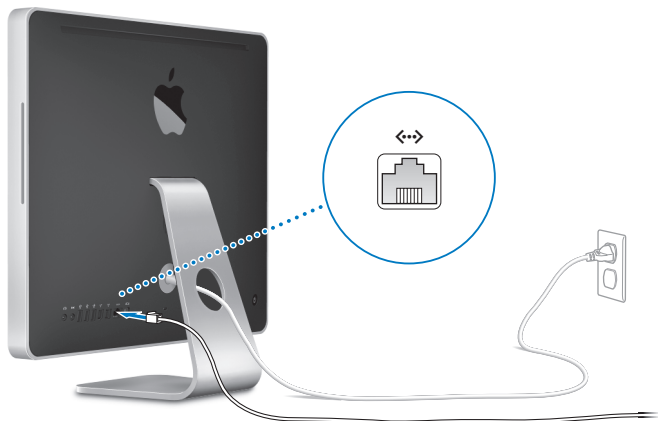
Opstille iMac

Følg disse trin ved opstilling af iMac.

Trin 1: Før netledningen gennem hullet i foden, slut den til netstikket på bagsiden af iMac, og slut den til en stikkontakt.



Trin 2: For at få adgang til Internet eller et netværk skal du slutte den ene ende af et Ethernet-kabel til Ethernet-porten på iMac. Slut den anden ende til et kabelmodem, DSL-modem eller Ethernet-netværk.

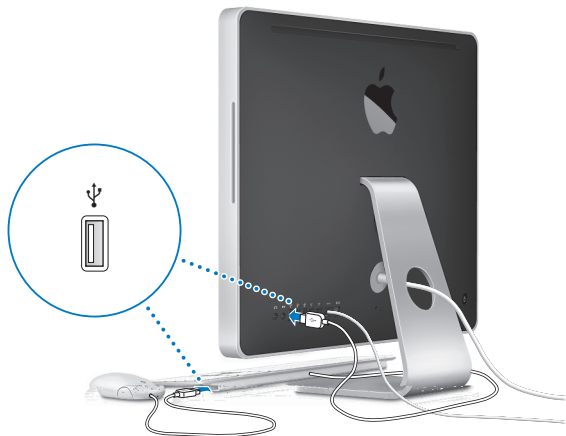


Bemærk: iMac leveres også med AirPort Extreme-teknologi til trådløst netværk. Du kan få flere oplysninger om, hvordan du indstiller en trådløs forbindelse, hvis du vælger Hjælp > Mac-hjælp og søger efter "AirPort."

Hvis du vil bruge en opkaldsforbindelse, skal du have et eksternt USB-modem, som sælges i Apple Store på www.apple.com/dk/store og hos autoriserede Apple-forhandlere.

Trin 3: Tilslut tastaturet og musen.

Slut tastaturkablet til en af USB-portene (Ψ) på iMac. Sæt Mighty Mouse-kablet i en USB-port (Ψ) på tastaturet.

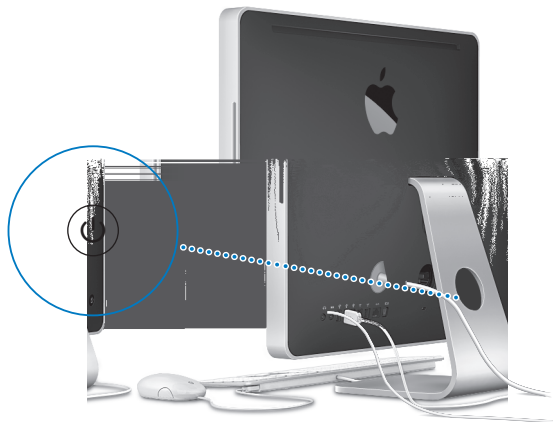


Bruge et trådløst tastatur eller en trådløs mus

Hvis du har købt et Apple Wireless Keyboard og en trådløs Mighty Mouse med iMac, skal du følge de instruktioner, der fulgte med tastaturet og musen til at indstille dem.

Trin 4: Tryk på afbryderknappen (⏻) på bagsiden af iMac for at tænde den.

Du hører en tone, når du tænder iMac. Når iMac er startet, åbner Indstillingsassistent automatisk.



Trin 5: Brug Indstillingsassistent til at konfigurere iMac.

Første gang du tænder iMac, starter Indstillingsassistent. Indstillingsassistent hjælper dig med at skrive oplysningerne om Internetforbindelsen og din e-postkonto og indstille en brugerkonto på iMac. Hvis du har en Mac i forvejen, kan Indstillingsassistent også hjælpe dig med automatisk at overføre arkiver, programmer og andre data fra den gamle Mac til den nye iMac.

Hvis du ikke vil beholde eller bruge den anden Mac, er det bedst at fjerne godkendelsen fra den gamle computer, så den ikke længere kan afspille musik, videoer eller lydbøger, som du har købt fra iTunes Store. Hvis du fjerner godkendelsen af en computer, kan sange, videoer og lydbøger, som du har købt, ikke afspilles af andre, og du frigør en godkendelse til anden brug. Du kan få oplysninger om, hvordan du fjerner godkendelsen, ved at vælge iTunes-hjælp på Hjælpemenuen i iTunes.

Hvis du ikke bruger Indstillingsassistent til at overføre oplysninger, første gang du starter computeren, kan du gøre det senere med Overførselsassistent. Åbn mappen Programmer, åbn Hjælpesprogrammer, og dobbeltklik på Overførselsassistent.

Trin 6: Tilpas skrivebordet, og vælg personlige indstillinger

Du kan hurtigt få skrivebordet til at se ud, som du vil have det, vha. mulighederne i Systemindstillinger. Vælg Apple (🍏) > Systemindstillinger på menulinjen. Efterhånden som du lærer iMac at kende, kan du udforske Systemindstillinger, som er kommando-centralen med de fleste indstillinger til iMac. Du kan få flere oplysninger, hvis du åbner Mac-hjælp og søger efter "Systemindstillinger" eller efter navnet på det vindue, som du vil foretage ændringer i.

Sætte iMac på vågeblus eller lukke den ned

Når du er færdig med at arbejde med iMac, kan du sætte den på vågeblus eller lukke den ned.

Sætte iMac på vågeblus

Hvis du skal være væk fra iMac mindre end et par dage, kan du sætte den på vågeblus. Når iMac er på vågeblus, er skærmen mørk. Du kan hurtigt starte iMac, fordi den ikke skal gennemføre hele startprocessen.

Du kan sætte iMac på vågeblus på en af følgende måder:

- Vælg Apple (🍏) > Vågeblus på menulinjen.
- Tryk på afbryderknappen (⏻) på bagsiden af iMac, og klik på Vågeblus i den viste dialog.
- Vælg Apple (🍏) > Systemindstillinger, klik på Energibesparelse, og vælg et interval for vågeblus.
- Tryk på og hold knappen Afspil/pause (⏸) på Apple Remote nede i omkring 3 sekunder.

Du kan afbryde vågeblus på iMac på en af følgende måder:

- Tryk på en tilfældig tast på tastaturet.
- Tryk på en tilfældig knap på Apple Remote.
- Klik med musen.
- Tryk på afbryderknappen (⏻) bag på iMac.

Når du afbryder vågeblus på iMac, er alle indstillinger i programmer, dokumenter og Systemindstillinger de samme, som før du satte den på vågeblus.

Lukke iMac ned

Hvis du ikke skal bruge iMac i et par dage, bør du lukke den ned.

Du kan lukke iMac ned på en af følgende måder:

- Vælg Apple () > Luk ned.
- Tryk på afbryderknappen (⏻) på bagsiden af iMac, og klik på Luk ned i den viste dialog.

BEMÆRK: Luk iMac ned, før du afbryder strømmen eller flytter den. Hvis du flytter iMac, mens harddisken roterer, kan det beskadige harddisken, så du mister data, og så computeren ikke kan starte.

Du tænder iMac igen ved at trykke på afbryderknappen (⏻).

2

Livet med iMac

www.apple.com/dk/macosex

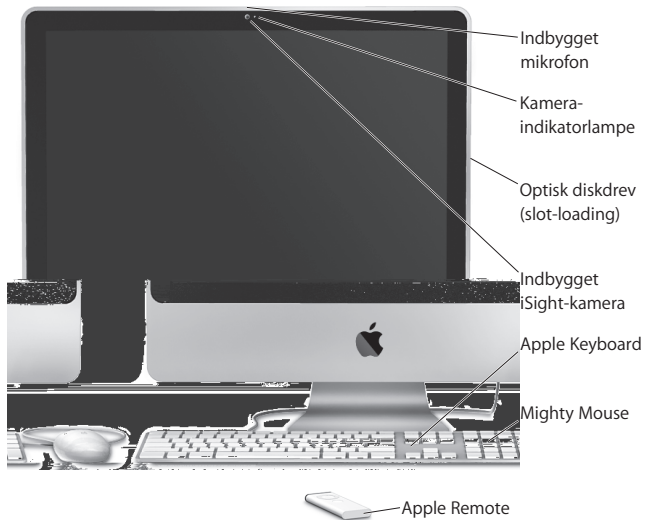
Mac-hjælp 

Læs videre for at få en oversigt over de forskellige funktioner og porte i iMac.

På Apples websted på adressen www.apple.com/dk findes henvisninger til sidste nyt fra Apple, gratis software og kataloger med software og hardware til iMac.

Du kan også finde håndbøgerne til mange af Apples produkter samt teknisk support til alle Apples produkter på Apples websted om support på følgende adresse: www.apple.com/dk/support.

Grundlæggende funktioner i iMac



Indbygget mikrofon

Optag lyde direkte på iMac, eller tal direkte med dine venner via en bredbåndsforbindelse vha. det medfølgende program iChat AV.

Kontrollampe til kamera

Kameraets indikatorlampe lyser, når iSight-kameraet er i brug.

Optisk drev (slot-loading)

SuperDrive kan læse cd-rom'er, foto-cd'er, lyddiske og dvd'er i standardstørrelse. Det kan skrive musik, dokumenter og andre arkiver til cd-r-, cd-rw-, dvd±r-, dvd±rw- og dvd+r dl-diske med to lag i standardstørrelse. Du indsætter en disk ved at skubbe den ind i drevet med en jævn bevægelse. Bliv ved med at skubbe, indtil fingrene rører ved siden af iMac.

Indbygget iSight-kamera

Afhold videokonferencer med venner og familie via bredbånd med programmet iChat AV, tag billeder med programmet Photo Booth, og optag video med iMovie.

Apple Keyboard

Brug funktionstasterne og den numeriske blok til at arbejde effektivt.

Mighty Mouse

Brug musen med flere knapper, som kan programmeres, og den innovative rulleknap til at klikke, klemme og rulle gennem dokumenter, websider og andet indhold.

Apple Remote

Kontroller afspilning af musik, fotografier og videoer fra den anden ende af lokalet vha. den brugervenlige Apple Remote og Front Row.

Andre funktioner i iMac



Indbyggede stereohøjtalere

Lyt til musik, film, spil og multimedia.



Dashboard-tast (F4)

Åbn Dashboard for at få adgang til dine widgets.



Exposé - alle vinduer (F3)

Åbn Exposé for hurtigt at få adgang til alle dine åbne vinduer.



Taster til justering af lysstyrke (F1, F2)

Forøg (☀️) eller formindsk (☁️) lysstyrken på din Apple-skærm.



To USB 2.0-porte

Tilslut en mus, og synkroniser din iPhone, iPod eller dit digitale kamera.

Indbygget IR-modtager

Arbejder problemfrit sammen med Apple Remote til trådløs betjening.



Medietaster (F7, F8, F9)

Spol frem (▶️), afspil eller sæt på pause (⏸️) eller spol tilbage (⏮️) i en sang, film eller et lysbilledshow.



Taster til justering af lydstyrke (F11, F12)

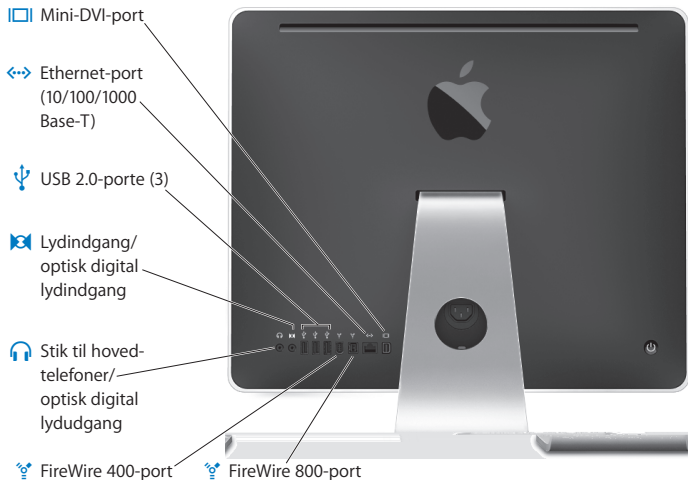
Skru ned (🔊) eller op (🔊) for styrken på den lyd, der kommer ud af højttalere eller stikket til hovedtelefoner på din iMac.



Knappen Skub ud

Tryk på og hold knappen Skub ud (⏏️) nede for at fjerne en disk.

Porte på iMac





Mini-DVI-skærmport

Brug et Mini-DVI til DVI-mellemstik til at slutte en flad Apple-skærm eller en anden skærm med DVI-stik til iMac. Brug et Mini-DVI-til-VGA-mellemstik til at tilslutte en ekstern skærm eller projektor, der bruger et VGA-stik. Brug et Mini-DVI-til-videomellemstik, der understøtter composite og S-video, til at tilslutte et fjernsyn, en videobåndoptager eller en anden videoenhed. Mellemstik kan købes på www.apple.com/dk/store.



Ethernet-port (10/100/1000Base-T)

Opret forbindelse til et hurtigt 10/100/1000Base-T Ethernet-netværk, tilslut et DSL- eller kabelmodem eller opret forbindelse til en anden computer, og overfør arkiver. Ethernet-porten finder automatisk andre Ethernet-enheder.



Tre USB 2.0-porte

Tilslut en iPod, en printer, et diskdrev, et digitalt kamera, en joystick, et modem m.m. Du kan også tilslutte USB 1.1-enheder. Apple Keyboard har også to USB 2.0-porte.



Lydingang/optisk digital lydingang

Tilslut en ekstern forstærket mikrofon eller digitalt lydudstyr. Denne port er også et S/PDIF 3,5 stereominijackstik.



Port til hovedtelefoner/optisk digital lydudgang

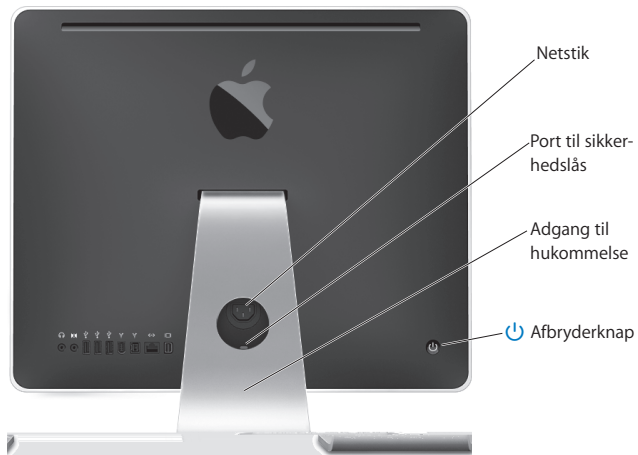
Tilslut hovedtelefoner, eksterne forstærkede højttalere og digitalt lydudstyr. Denne port er også et S/PDIF 3,5 stereominijackstik.



To FireWire-porte (en FireWire 400 og en FireWire 800)

Tilslut eksterne enheder med høj overførselshastighed, f.eks. et digitalt videokamera eller en ekstern lagringsenhed. Hver port leverer en effekt på op til 7 watt.

Andre komponenter i iMac



Netstik

Slut netledningen til iMac.

Plads til sikkerhedslås

Monter en lås og et kabel for at forhindre tyveri (kan købes i www.apple.com/dk/store).

Adgang til hukommelse

iMac leveres med mindst 1 GB hukommelse. Du kan installere mere hukommelse - op til 4 GB i alt (du kan købe hukommelse via www.apple.com/dk/store). Se "Installere ekstra hukommelse" på side 33.

**Afbryderknop**

Tænder for iMac eller sætter den på vågeblus. Tryk på knappen og hold den nede for at genstarte iMac i forbindelse med fejlfinding.

**Trådløs AirPort Extreme-teknologi (indeni)**

Opret forbindelse til et trådløst netværk vha. den indbyggede AirPort Extreme-teknologi.

**Trådløs Bluetooth® 2.1+EDR-teknologi (indeni)**

Tilslut trådløse enheder som Bluetooth-kompatible mobiltelefoner, PDA'er, printere og Apple Wireless Keyboard og en trådløs Mighty Mouse (de to sidstnævnte kan købes i www.apple.com/dk/store).

Finde svar

Der findes mange flere oplysninger om brugen af iMac i Mac-hjælp og på Internet på adressen www.apple.com/dk/support.

Du åbner Mac-hjælp på følgende måde:

- 1 Klik på symbolet for Finder i Dock (linjen med symboler langs kanten på skærmen).
- 2 Vælg Hjælp > Mac-hjælp (åbn Hjælpe menuen på menulinjen, og vælg Mac-hjælp).
- 3 Klik i søgefeltet, skriv et spørgsmål, og tryk på Retur.

Flere oplysninger

Der findes flere oplysninger om brugen af iMac på følgende steder:

Hvis du vil læse om	Skal du
Hvordan man installerer hukommelse	Se Kapitel 3, "Udvid hukommelsen", på side 31.
Fejlfinding på iMac, hvis der opstår et problem	Se Kapitel 4, "Problem? Find en løsning", på side 39.
Service og support til iMac	Se "Flere oplysninger samt service og support" på side 51. Eller se Apples websted om support på www.apple.com/dk/support .
Brug af Mac OS X	Se webstedet om Mac OS X på www.apple.com/dk/macosx . Du kan søge efter "Mac OS X" i Mac-hjælp.
Skift fra pc til Mac	Se "How to move to Mac" på www.apple.com/dk/getamac/movetomac .
Brug af iLife-programmer	Se webstedet om iLife på adressen www.apple.com/dk/ilife . Eller åbn et iLife-program, åbn Mac-hjælp og skriv derefter et spørgsmål i søgefeltet.

Hvis du vil læse om	Skal du
Ændring af Systemindstillinger	Åbne Systemindstillinger ved at vælge Apple (🍏) > Systemindstillinger. Eller søg efter "systemindstillinger" i Mac-hjælp.
Brug af iSight-kameraet	Søge efter "iSight" i Mac-hjælp.
Brug af musen og tastaturet	Åbne Systemindstillinger, og vælg Tastatur & mus. Eller åbn Mac-hjælp, og søg efter "mus" eller "tastatur".
Brug af trådløs AirPort Extreme-teknologi	Se webstedet om support til AirPort på www.apple.com/dk/support/airport . Eller åbn Mac-hjælp, og søg efter "AirPort".
Brug af trådløs Bluetooth-teknologi	Se webstedet om support til Bluetooth på www.apple.com/dk/support/bluetooth . Eller åbn programmet Bluetooth-arkivudveksling (ligger i mappen Hjælpeprogrammer i mappen Programmer), og vælg Hjælp > Bluetooth-hjælp.
Tilslutning af en printer	Søge efter "udskrive" i Mac-hjælp.
FireWire- og USB-forbindelser	Søge efter "USB" eller "FireWire" i Mac-hjælp.
Oprettelse af forbindelse til Internet	Søge efter "Internet" i Mac-hjælp.
Tilslutning af en ekstern skærm	Søge efter "skærmport" i Mac-hjælp.
Apple Remote	Søge efter "fjernbetjening" i Mac-hjælp.
Front Row	Søge efter "Front Row" i Mac-hjælp.
Brænding af en cd eller dvd	Søge efter "brænde disk" i Mac-hjælp.
Specifikationer	Se siden med specifikationer på www.apple.com/dk/support/specs indeholder de tekniske specifikationer. Eller åbn Systemprofil ved at vælge Apple (🍏) > Om denne Mac på menulinjen og klikke på Flere oplysninger.

3

Udvid hukommelsen

www.apple.com/dk/store

Mac-hjælp  RAM

iMac leveres med mindst 1 GB DDR2 (Double Data Rate 2) SDRAM (Synchronous Dynamic Random-Access Memory) installeret. Du kan installere 1 GB eller 2 GB hukommelsesenheder (maks. 4 GB hukommelse). Hukommelsesenheder skal opfylde følgende specifikationer:

- SO-DIMM-format (Small Outline Dual Inline Memory Module).
- 800 MHz, PC2-6400, kompatibel med DDR2 (også kaldet DDR2 800).
- Uden buffer og ikke registreret

ADVARSEL: Apple anbefaler, at du lader en Apple-tekniker installere hukommelse. I det service- og supportmateriale, der følger med iMac, findes oplysninger om, hvordan du kontakter Apple. Hvis du selv forsøger at installere hukommelse og beskadiger udstyret, dækkes skaderne ikke af den begrænsede garanti på iMac.

Installere ekstra hukommelse

iMac har to hukommelsespladser. I den ene sidder der en hukommelsesenhed på mindst 1 GB. Du kan tilføje en hukommelsesenhed i den tomme plads eller fjerne hukommelsesenheden i den fyldte plads, hvis du vil udskifte hukommelsen. Du kan installere 1 GB eller 2 GB hukommelsesenheder (maks. 4 GB hukommelse).

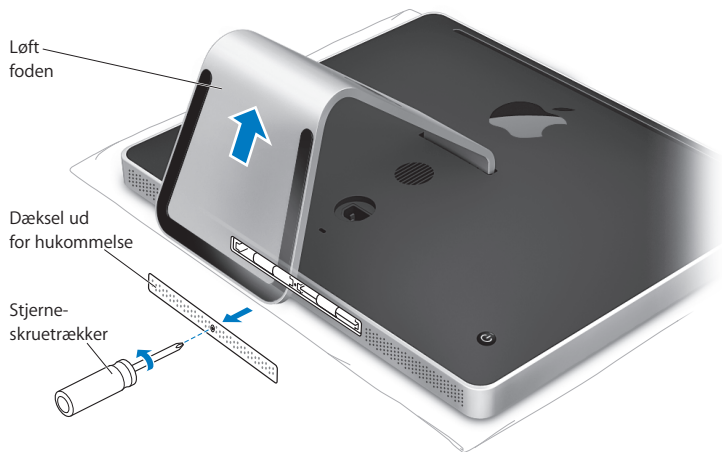
Du kan købe ekstra Apple-hukommelse hos en autoriseret Apple-forhandler og i Apple Store på www.apple.com/dk/store.

ADVARSEL: Luk altid iMac ned, og afmonter netledningen, før du installerer hukommelse. Installer aldrig hukommelse, mens netledningen er sluttet til iMac.

Du installerer hukommelse på følgende måde:

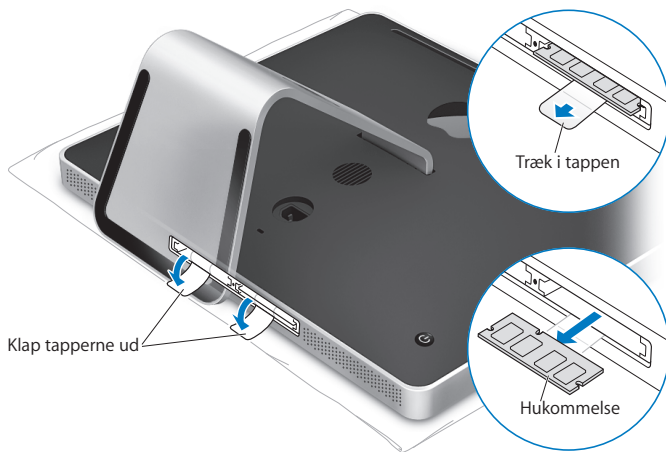
- 1 Sluk iMac ved at vælge Apple (🍏) > Luk ned.
- 2 Afmonter alle kabler og strømforsyningen fra iMac.
- 3 Læg et blødt og rent håndklæde eller en klud på arbejdsbordet. Hold fast i siderne på iMac, og læg den langsomt ned, således at skærmen ligger fladt mod overfladen, og bunden vender op imod dig.

- 4 Løft foden, og brug en stjerneskruetrækker (nr. 2) til at løsne skruen i hukommelsesdækslet ved at skrue den mod uret.

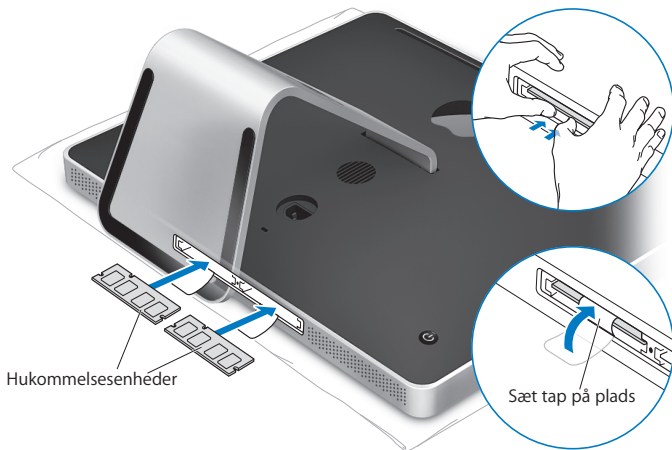


- 5 Fjern dækslet, og læg det til side.

- 6 Klap tapperne i hukommelsesrummet ud.
- 7 Hvis du udskifter en hukommelsesenhed, skal du klappe tappen ud og derefter trække i den for at skubbe den installerede hukommelsesenhed ud. Fjern den hukommelsesenhed, du vil udskifte.

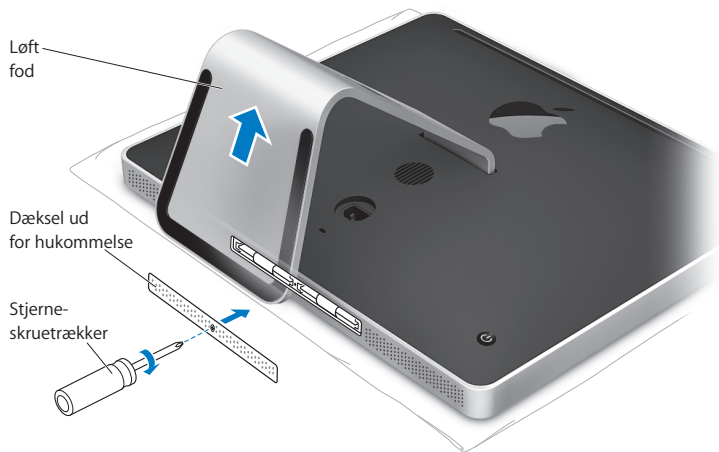


- 8 Indsæt den nye hukommelsesenhed i pladsen, og sørg for, at hakket vender til venstre som vist på illustrationen.
- 9 Tryk hukommelsesenheden på plads. Du hører et svagt klik, når hukommelsesenheden bliver trykket rigtigt på plads.
- 10 Sæt tapperne på plads i hukommelsesrummet.



11 Sæt dækslet på plads igen, og spænd skruen med en stjerneskruetrækker (nr. 2).

ADVARSEL: Husk at montere dækslet igen, når du har installeret hukommelse. iMac virker ikke korrekt, hvis dækslet ikke er monteret.



12 Hold i begge sider af iMac, rejs den op, og tilslut derefter kablerne og netledningen igen.

13 Tryk på afbryderknappen (⏻) på bagsiden af iMac for at tænde den.

Kontrollere, om iMac registrerer den nye hukommelse

Når du har installeret hukommelse, skal du kontrollere, om computeren har registreret den nye hukommelse.

Du kontrollerer den hukommelse, der er installeret i iMac, på følgende måde:

- 1 Start iMac.
- 2 Når Mac OS-skrivebordet vises, skal du vælge Apple (🍏) > Om denne Mac.

Den samlede mængde hukommelse i iMac vises. Hvis du åbner Systemprofil ved at klikke på Flere oplysninger, kan du få mere nøjagtige oplysninger om den installerede mængde hukommelse.

Hvis den hukommelse, du har installeret, ikke opfylder specifikationerne (se side 32), lyder der tre toner fra iMac hvert femte sekund. I så fald skal du lukke iMac ned og læse installeringsinstruktionerne igen for at sikre dig, at hukommelsen er kompatibel med iMac, og at den er installeret korrekt. Hvis du stadig har problemer, skal du fjerne hukommelsen og se i det supportmateriale, der fulgte med computeren, eller kontakte den forhandler, hvor du købte hukommelsen.

4

Problem? Find en løsning

www.apple.com/dk/support

Mac-hjælp  hjælp

Du kan i sjældne tilfælde opleve problemer med iMac. Læs om nogle løsninger, du kan prøve, hvis der opstår et problem. Du kan også finde oplysninger om fejlfinding i Mac-hjælp og på webstedet om support til iMac på www.apple.com/dk/support/imac.

Når der opstår et problem med iMac, er der som regel en nem og hurtig løsning. Hvis der opstår et problem, skal du skrive ned, hvad du gjorde, før problemet viste sig. Det vil hjælpe dig med at indsnævre de mulige årsager til problemet og med at finde de svar, du har brug for. Du bør f.eks. notere:

- Hvilke programmer du brugte, da problemet opstod. Hvis et problem kun opstår, når du bruger et bestemt program, er det pågældende program sandsynligvis ikke kompatibelt med den version af Mac OS, som er installeret på iMac.
- Evt. ny hardware (f.eks. ekstra hukommelse eller ydre enheder), som du har tilsluttet eller installeret.

ADVARSEL: Forsøg ikke at åbne iMac, medmindre du vil installere hukommelse. Hvis iMac har brug for service, skal du læse "Flere oplysninger samt service og support" på side 51 for at få vejledning i, hvordan du kontakter en Apple Authorized Service Provider eller Apple. iMac har ingen dele, der kan udskiftes eller repareres af brugeren, undtagen hukommelsen.

Problemer, der forhindrer dig i at bruge iMac

Hvis iMac ikke reagerer, eller markøren ikke flytter sig

- Sørg for, at musen og tastaturet er tilsluttet. Tag stikkene ud, og sæt dem i igen. Sørg for, at stikkene sidder korrekt. Hvis du har et trådløst tastatur eller en trådløs mus, skal du sørge for, at batterierne er opladet.
- Prøv at afbryde de programmer, der giver problemer. Hold tasterne Alternativ (⌘) og Kommando (⌘) nede, og tryk på esc-tasten. Hvis der vises en dialog, skal du vælge programmet og klikke på Afbryd. Arkiver derefter dit arbejde i alle åbne programmer, og start iMac igen for at sikre dig, at problemet er løst.
- Hvis du ikke kan afbryde programmet, skal du holde afbryderknappen (⏻) på bagsiden af iMac nede i 5 - 6 sekunder for at lukke computeren ned. Tag netledningen ud af iMac. Monter derpå netledningen påny, og tryk på afbryderknappen (⏻) på iMac for at starte den.

Hvis problemet ofte opstår ved brug af et bestemt program, skal du spørge forhandleren, om programmet kan bruges med iMac.

Besøg webstedet www.apple.com/dk/guide, og læs mere om support- og kontaktoplysninger til den software, der fulgte med iMac.

Hvis problemet ofte opstår, skal du måske geninstallere System-software. Se "Geninstallere den software, der fulgte med iMac" på side 48.

Hvis iMac fryser fast under start, eller der vises et symbol med et blinkende spørgsmålstegn

- Vent nogle sekunder. Hvis iMac ikke starter efter en lille forsinkelse, skal du lukke den ned ved at trykke på afbryderknappen (⏻) og holde den nede i 5 eller 6 sekunder, indtil iMac lukker ned. Derpå skal du holde Alternativtasten (⇧) nede og atter trykke på afbryderknappen (⏻) for at starte iMac igen. Når iMac starter, skal du klikke på symbolet for harddisken og derpå klikke på højrepilen.
- Når iMac er startet, skal du åbne Systemindstillinger og klikke på Startdisk. Vælg en lokal Mac OS X-systemmappe.
- Hvis problemet ofte opstår, skal du måske bruge Diskværktøj (ligger på Mac OS X Install Disc 1, som fulgte med iMac) eller geninstallere System-software (se "Geninstallere den software, der fulgte med iMac" på side 48).

Hvis iMac ikke starter

- Sørg for, at netledningen er sluttet til iMac og til en stikkontakt, der virker.
- Tryk på afbryderknappen (⏻), og hold med det samme Kommandotasten (⌘), Alternativtasten (⇧), P og R nede, indtil du hører startlyden anden gang.
- Hvis du for nylig har installeret hukommelse, og iMac afspiller nogle toner hvert femte sekund, skal du sikre dig, at hukommelsen er installeret korrekt, og at den er kompatibel med iMac. Prøv at fjerne den hukommelsesenhed, du har installeret, og se, om iMac derefter kan starte (se side 33).
- Afmonter netledningen, og vent mindst 30 sekunder. Monter netledningen påny, og tryk på afbryderknappen (⏻) igen for at starte iMac.
- Hvis du stadig ikke kan starte iMac, kan du i afsnittet "Flere oplysninger samt service og support" på side 51 læse, hvordan du kontakter Apple, hvis du har behov for service.

Bruge Apple Hardware Test

Du kan bruge Apple Hardware Test til at finde ud af, om der er problemer med iMacs hardware.

Du bruger Apple Hardware Test på følgende måde:

- 1 Afmonter alle eksterne enheder fra iMac, undtagen tastaturet og musen. Hvis der er tilsluttet et Ethernet-kabel, skal du afmontere det.
- 2 Start iMac igen, mens du holder tasten D nede.
- 3 Når vinduet med sprogvælger til Apple Hardware Test vises, skal du vælge dit sprog.
- 4 Tryk på Retur, eller klik på højrepilen.
- 5 Når hovedmenuen i Apple Hardware Test vises (efter ca. 45 sekunder), skal du følge instruktionerne på skærmen.
- 6 Hvis Apple Hardware Test finder en fejl, vises der en fejlkode. Skriv fejlkoden ned, før du søger hjælp. Hvis Apple Hardware Test ikke finder en hardwarefejl, kan problemet skyldes en softwarefejl.

Du kan få flere oplysninger i dokumentet Læs-mig til AHT på Mac OS X Install Disc 1.

Problemer med Internetforbindelsen.

Hvis der er problemer med Internetforbindelsen, kan du prøve at løse dem ved at følge de trin, der beskrives i dette afsnit - start med at bruge Netværksdiagnostik.

Du bruger Netværksdiagnostik på følgende måde:

- 1 Vælg Apple (🍏) > Systemindstillinger.
- 2 Klik på Netværk, og klik på "Hjælp mig".
- 3 Klik på Diagnosticering for at åbne Netværksdiagnostik.
- 4 Følg instruktionerne på skærmen.

Hvis Netværksdiagnostik ikke kan løse problemet, kan der være et problem med den Internetudbyder, du prøver at oprette forbindelse til, med en ekstern enhed, du bruger til at kontakte Internetudbyderen med, eller med den server, du prøver at få adgang til. Du kan også prøve at følge de trin, der beskrives i de følgende afsnit.

Internetforbindelser med kabelmodem, DSL eller lokalnetværk

Sørg for, at alle modemkablerne er tilsluttet korrekt. Kontroller, at modemets netledning, kablet fra modemmet til computeren og kablet fra modemmet til stikkontakten er tilsluttet korrekt. Kontroller også kabler og strømforsyninger til Ethernet-samlingspunkter og -routere.

Sluk modemmet, og tænd det igen for at nulstille det

Sluk for DSL- eller kabelmodemmet i et par minutter, og tænd det derefter igen. Nogle Internetudbydere anbefaler, at du afmonterer modemets netledning. Hvis der er en nulstillingsknap på modemmet, kan du trykke på den, før eller efter du slukker og tænder for modemmet.

PPPoE-forbindelser

Hvis du ikke kan oprette forbindelse til Internetudbyderen vha. PPPoE, skal du kontrollere, at oplysningerne i vinduet Netværk er indtastet korrekt.

Du indtaster PPPoE-indstillinger på følgende måde:

- 1 Vælg Apple (🍏) > Systemindstillinger.
- 2 Klik på Netværk.
- 3 Klik på Tilføj (+) nederst på listen med tjenester til netværksforbindelser, og vælg PPPoE på lokalmenuen Grænseflade.
- 4 Vælg en grænseflade til PPPoE-tjenesten på lokalmenuen Ethernet.
Vælg Ethernet, hvis du opretter forbindelse til et netværk med kabler, eller AirPort, hvis du opretter forbindelse til et trådløst netværk.
- 5 Skriv de oplysninger, du har modtaget fra din Internetudbyder, f.eks. kontonavn, adgangskode og PPPoE-tjenestenavn (hvis Internetudbyderen kræver det).
- 6 Klik på Anvend for at aktivere indstillingerne.

Netværksforbindelser

Sørg for, at Ethernet-kablet er sluttet til computeren og netværket. Kontroller kabler og strømforsyninger til dine Ethernet-samlingspunkter og -routere.

Hvis to eller flere computere skal dele en Internetforbindelse, skal du sørge for, at netværket er indstillet korrekt. Du skal vide, om du får en eller flere IP-adresser til hver computer af Internetudbyderen.

Hvis du kun får en IP-adresse, skal du have en router, som sikrer, at computerne kan dele forbindelsen vha. NAT (Network Address Translation) eller "IP masquerading". Dokumentationen til routeren indeholder oplysninger om, hvordan du indstiller den. Du kan også spørge den administrator, som har indstillet netværket. Du kan bruge en AirPort-base til at dele en IP-adresse mellem flere computere. Mac-hjælp indeholder oplysninger om brug af en AirPort-base. Du kan også besøge webstedet om support til AirPort på adressen www.apple.com/dk/support/airport.

Hvis du ikke kan løse problemet som beskrevet i disse trin, skal du kontakte Internetudbyderen eller netværksadministratoren.

Problemer med trådløs kommunikation via AirPort Extreme

Hvis der opstår problemer med trådløs kommunikation via AirPort Extreme:

- Sørg for, at softwaren er konfigureret korrekt som beskrevet i vejledningen til basen.
- Sørg for, at den computer eller det netværk, du vil oprette forbindelse til, fungerer og er udstyret med en enhed, der giver adgang via trådløs kommunikation.
- Sørg for, at den anden computer eller adgangsmodul til netværket er inden for antennens rækkevidde. Elektronisk udstyr og metalgenstande kan forstyrre den trådløse kommunikation, så rækkevidden nedsættes. Du kan måske forbedre modtagekvaliteten ved at dreje eller flytte computeren.
- Kontroller AirPort-signalstyrken. Der kan være op til fire streger på symbolet for AirPort-status på menulinjen.
- Der kan opstå problemer med ydeevnen i netværk, hvis der er en mikrobølgeovn, trådløs telefon eller en anden kilde til forstyrrelser i nærheden af basen. Du kan formindske forstyrrelserne ved at flytte basen væk fra disse enheder.

- Du kan få flere oplysninger i dokumentationen til det trådløse udstyr eller søge efter "AirPort" i Mac-hjælp.

Holde software ajour

Du kan oprette forbindelse til Internet og automatisk hente og installere de nyeste gratis softwareversioner og andre forbedringer fra Apple.

Når du har oprettet forbindelse til Internet, ser Softwareopdatering efter opdateringer til computeren på Apples Internetservere. iMac er indstillet til automatisk at søge efter opdateringer en gang om ugen, men du kan indstille den til at søge en gang om dagen eller en gang om måneden. Du kan også søge efter opdateringer manuelt.

Du søger efter opdateret software ved at vælge Apple (🍏) > Softwareopdatering på menulinjen og følge instruktionerne på skærmen. Du kan også åbne Systemindstillinger og klikke på symbolet for Softwareopdatering.

Du kan få flere oplysninger, hvis du søger efter "Softwareopdatering" i Mac-hjælp. Du kan få de nyeste oplysninger om Mac OS X på adressen www.apple.com/dk/macosex.

Når et program ikke reagerer

I sjældne tilfælde kan et program "fryse fast". I Mac OS X kan du slutte et program, der ikke svarer, uden at genstarte iMac. Når du slutter et fastfrosset program, får du måske mulighed for at arkivere dit arbejde i andre åbne programmer.

Du tvinger et program til at slutte på følgende måde:

- 1 Tryk på Kommando (⌘)-Alternativ (⌥)-Esc, eller vælg Apple () > Afbryd.
Dialogen Afbryd programmer vises, og programmet er valgt.
- 2 Klik på Afbryd.
Programmet slutter, uden at de andre programmer lukkes.

Geninstallere den software, der fulgte med iMac

Brug de installeringsdiske, der fulgte med iMac, til at geninstallere Mac OS X og de programmer, der fulgte med iMac.

Vigtigt: Apple anbefaler, at du sikkerhedskopierer data på harddisken, før du geninstallerer software. Apple er ikke ansvarlig for evt. tab af data.

Installere Mac OS X og programmer

Du installerer Mac OS X på følgende måde:

- 1 Sikkerhedskopier vigtige arkiver.
Da muligheden "Slet og installer" sletter modtagerdisken, bør du oprette sikkerhedskopier af vigtige arkiver, før du installerer Mac OS X og andre programmer.
- 2 Indsæt disken Mac OS X Install 1, som fulgte med iMac.
- 3 Dobbeltklik på "Installer Mac OS X og medfølgende software"

- 4 Følg instruktionerne på skærmen.
- 5 Når du har valgt en modtagerdisk, skal du følge vejledningen på skærmen. iMac starter måske igen og beder dig om at indsætte den næste Mac OS X Install-disk.

Installere programmer

Hvis du kun vil installere de programmer, som fulgte med iMac, skal du følge instruktionerne nedenfor. Mac OS X skal være installeret på iMac.

Du installerer programmer på følgende måde:

- 1 Sikkerhedskopier vigtige arkiver.
- 2 Indsæt disken Mac OS X Install 1, som fulgte med iMac.
- 3 Dobbeltklik på "Installer kun medfølgende software".
- 4 Følg instruktionerne på skærmen.
- 5 Når du har valgt en modtagerdisk, skal du følge vejledningen på skærmen.

Bemærk: Hvis du vil installere iCal, iChat, iSync, iTunes og Safari, skal du følge instruktionerne i "Installere Mac OS X" ovenfor.

Andre problemer

Hvis der er et problem med et program fra en anden producent end Apple, skal du kontakte forhandleren. Softwareproducenter frigiver ofte softwareopdateringer på deres websteder.

Du kan søge efter og installere den nyeste Apple-software vha. Softwareopdatering i Systemindstillinger. iMac er indstillet til automatisk at søge efter opdateringer en gang om ugen, men du kan indstille den til at søge en gang om dagen eller en gang om måneden. Du kan også søge efter opdateringer manuelt. Du kan få flere oplysninger, hvis du vælger Hjælp > Mac-hjælp og søger efter "Softwareopdatering".

Bemærk: Classic-programmer (eller Mac OS 9-programmer) er ikke kompatible med computeren og kan ikke startes.

Hvis du har problemer med at indsætte en disk

- Skub disken ind i drevet med en jævn bevægelse, indtil fingrene rører siden af iMac.
- Brug kun diske i standardstørrelse.

Hvis du ikke kan skubbe en disk ud

- Slut evt. programmer, der kan bruge disken, og tryk derefter på tasten Skub ud (⏏) på tastaturet.
- Åbn et Findervindue, og klik på symbolet for Skub ud ved siden af disksymbolet i indholdsoversigten, eller træk disksymbolet fra skrivebordet til papirkurven.
- Log ud fra din brugerkonto ved at vælge Apple > Log "bruger" ud (dit kononavn vises på menuen) og derefter trykke på medieknappen (⏏) på tastaturet.
- Start iMac igen, mens du holder knappen på musen nede.

Hvis du ikke kan rulle med Mighty Mouse

- Hvis musen ikke ruller jævnt, eller hvis rulleknappen ikke kan rulle opad, nedad eller fra side til side, skal du vende musen om og rulle kraftigt med knappen, mens du renser den.
- Se "Rengøre Mighty Mouse" på side 63, hvis du ønsker flere oplysninger.

Hvis der er problemer med iMac eller Mac OS

- Hvis du ikke kan finde svaret på et spørgsmål i denne håndbog, kan du finde instruktioner og oplysninger om fejlfinding i Mac-hjælp. Vælg Hjælp > Mac-hjælp i Finder.
- Besøg derefter Apples websted om support på adressen www.apple.com/dk/support. Her findes de nyeste oplysninger om fejlfinding og softwareopdateringer.

Hvis indstillinger for dato og tid bliver ved med at gå tabt

Du skal måske få udskiftet computerens interne sikkerhedsbatteri. Du kan ikke selv udskifte batteriet i iMac. Kontakt en Apple Authorized Service Provider eller en Apple-forhandler for at få flere oplysninger.

Flere oplysninger samt service og support

iMac har ingen dele, der kan udskiftes eller repareres af brugeren, undtagen tastaturet, musen og hukommelsen. Hvis iMac skal til service, skal du indlevere den hos en Apple Authorized Service Provider. Du kan finde flere oplysninger om iMac på Internet, i hjælpen på skærmen, Systemprofil eller i Apple Hardware Test.

Kilder på Internet

Du kan få service på Internet og supportoplysninger på www.apple.com/dk/support. Vælg dit land på lokalmenuen. Du kan søge i AppleCare Knowledge Base, søge efter softwareopdateringer eller få hjælp i Apples diskussionsfora.

Hjælp på skærmen

Du kan ofte finde svar på dine spørgsmål og instruktioner og oplysninger om fejlfinding i Mac-hjælp. Vælg Hjælp > Mac-hjælp.

Systemprofil

Brug Systemprofil til at få oplysninger om iMac. Her kan du se, hvilken hardware og software der er installeret, serienummeret og versionen på operativsystemet, hvor megen hukommelse der er installeret osv. Du åbner Systemprofil ved at vælge Apple (🍏) > Om denne Mac på menulinjen og klikke på Flere oplysninger.

AppleCare-service og -support

iMac leveres med 90 dages teknisk support og et års hardwaregaranti hos en Apple Store-forhandler eller et autoriseret Apple-reparationscenter som f.eks. en Apple Authorized Service Provider. Du kan udvide dækningen ved at købe AppleCare Protection Plan. Du kan få flere oplysninger på www.apple.com/dk/support/products eller besøge dit lands websted som vist nedenfor.

Hvis du har brug for yderligere hjælp, kan du via AppleCare-telefonsupport få hjælp til at installere og åbne programmer samt grundlæggende fejlfinding. Ring til det nærmeste supportcenter (de første 90 dage er gratis). Hav købsdatoen og serienummeret på iMac ved hånden, når du ringer op.

Bemærk: Dine 90 dages gratis telefonsupport starter på købsdatoen (evt. mod telefonafgifter).

Land	Telefon	Websted
Danmark	(45) 70 10 20 07	www.apple.com/dk/support
Finland	(358) 0800 96162	www.apple.com/fi/support
Holland	(31) 0900 7777 703	www.apple.com/nl/support
Norge	(47) 815 00 158	www.apple.com/no/support
Sverige	(46) 0771 199 519	www.apple.com/se/support

Telefonnumre kan ændres, og lokale og nationale telefontakster gælder. Der findes en komplet liste på Internet:

www.apple.com/contact/phone_contacts.html

Computerens serienummer

Brug en af disse metoder til at finde serienummeret på iMac:

- Vælg Apple (🍏) > i menulinjen, og vælg derefter Om denne Mac. Klik på versionsnummeret under ordene "Mac OS X" for at se Mac OS X-versionsnummeret, build-versionen og serienummeret.
- Klik på Findersymbolet, og åbn /Programmer/Hjælpeprogrammer/Systemprofil. Klik på Hardware i vinduet Indhold.
- Se i bunden af foden på iMac.

5

Sidst, men ikke mindst

www.apple.com/dk/environment

Mac-hjælp  ergonomi

Af hensyn til din egen sikkerhed og af hensyn til udstyret bør du følge disse retningslinjer for rengøring og håndtering af iMac. Følg også retningslinjerne til sikring af en ergonomisk korrekt arbejdsstilling. Apples produkter er designet i overensstemmelse med de nyeste sikkerhedsstandarder for it- samt lyd- og videoudstyr. Men du skal overholde sikkerhedsinstruktionerne på produktet og i dokumentationen.

Sikkerhed ved opstilling og brug af iMac

Du bør læse dette afsnit grundigt for at sikre, at alle sikkerhedsforskrifter og vedligeholdelsesanvisninger bliver overholdt. At opbevare denne vejledning inden for rækkevidde.

- Anbring computeren på et stabilt underlag.
- At beskytte computeren og enheden mod alle former for væske, herunder drikkevarer, vand fra håndvasken, badekar, brusekabiner osv.
- Beskyt computeren mod fugt og våde omgivelser, f.eks. regn og sne.
- Du kan kun afbryde strømmen helt ved at trække netledningen ud. Afmonter altid netledningen, før du åbner computeren for at installere hukommelse.

- Afbryd strømmen og træk stikket ud (ved at trække i stikket, ikke i ledningen). Afmonter Ethernet-kablet eller telefonledningen i følgende tilfælde:
 - Hvis du vil tilføje hukommelse.
 - Hvis netledningen eller stikket bliver flosset eller beskadiget på anden vis.
 - Hvis der spildes noget på kabinettet.
 - Hvis iMac udsættes for regn eller fugt.
 - Hvis iMac tabes, eller kabinettet bliver beskadiget.
 - Hvis iMac skal til service eller reparation.
 - Hvis du vil rengøre kabinettet (følg den fremgangsmåde, der er beskrevet senere).

Vigtigt: Du kan kun slå strømmen helt fra ved at trække netledningen ud. Sørg for, at den ene ende af netledningen er inden for rækkevidde, så du nemt kan afbryde strømmen til iMac, når det er nødvendigt.

ADVARSEL: Netledningen har et jordet stik (med tre ben). Stikket kan kun sættes i en stikkontakt med jordforbindelse. Hvis du ikke kan sætte stikket i en stikkontakt, fordi den ikke har jordforbindelse, skal du kontakte en elektriker for at få installeret en stikkontakt med jordforbindelse. Ignorer ikke formålet med jordforbindelsen.

Vigtigt: Elektrisk udstyr kan være farligt, hvis det benyttes forkert. Børn må kun benytte dette eller lignende produkter sammen med voksne. Lad ikke børn få adgang til det indre af elektriske produkter eller til kabler.

ADVARSEL: Skub aldrig nogen objekter ind gennem ventilationsåbningerne i kabinettet. Det kan være farligt og medfører brandfare og fare for elektriske stød.

Reparer ikke udstyret selv

iMac har ingen dele, der kan udskiftes eller repareres af brugeren, undtagen tastaturet, musen og hukommelsen (se "Installere ekstra hukommelse" på side 33). Forsøg ikke at åbne iMac. Hvis iMac har brug for service, skal du læse de oplysninger om service og support, der fulgte med computeren, for at få vejledning i, hvordan du kontakter en Apple Authorized Service Provider eller Apple.

Hvis du åbner iMac eller installerer andre komponenter end hukommelse, riskierer du at beskadige udstyret. Disse skader er ikke dækket af den begrænsede garanti på iMac.

Brug stik og porte

Tving aldrig et stik ind i en port. Hvis stikket ikke kan sættes i porten uden besvær, passer de sandsynligvis ikke sammen. Sørg for, at du bruger det rigtige stik, og hold stikket korrekt i forhold til porten.

Laseroplysninger

ADVARSEL: Hvis du udfører andre justeringer eller procedurer end dem, der er beskrevet i dokumentationen til computeren, risikerer du at blive udsat for farlig stråling.

Forsøg ikke at adskille det kabinet, som indeholder laserenheden. Den laserstråle, der bruges i dette produkt, er skadelig for øjnene. Brug af optiske instrumenter, f.eks. forstørrelsesglas, med produktet øger risikoen for at beskadige øjnene. Af hensyn til sikkerheden bør dette udstyr kun serviceres af en Apple Authorized Service Provider.

Pga. det optiske drev i computeren er computeren klassificeret som et klasse 1-laserprodukt. Klasse 1-etiketten, som er anbragt på et tilgængeligt sted, viser, at drevet overholder mindstekravene til sikkerhed. En advarselsetiket findes på et sted, som er tilgængeligt for serviceteknikere. Etiketterne på produktet ser måske anderledes ud end dem, der er vist her.



Klasse 1-etiket Serviceetiket med advarsel

Advarsel om brug i højrisikoområder

Computeren er ikke beregnet til at blive brugt i atomanlæg, ved luftfartsnavigering, i kommunikationssystemer eller i andre områder, hvor svigt i computersystemer kan føre til dødsfald, personskader eller alvorlige miljømæssige skader.

Undgå høreskader

ADVARSEL: Du kan få permanente høreskader, hvis lydstyrken i hovedtelefonerne er for høj. Selvom du vænner dig til en høj lydstyrke, så den virker helt normal, kan du få høreskader. Hvis du oplever ringen for ørerne eller har svært ved at skelne ordene, når andre personer taler, skal du holde op med at bruge høretelefonerne og få din hørelse undersøgt. Jo højere lydstyrken er, jo kortere tid går der, før din hørelse kan risikere at blive påvirket. Ekspertter anbefaler følgende for at beskytte hørelsen:

- Begræns den tid, du bruger hoved- eller øretelefoner med høj lydstyrke.
- Undgå at skrue op for lyden for at overdøve støj fra omgivelserne.
- Skru ned for lyden, hvis du ikke kan høre personer i nærheden, som taler til dig.

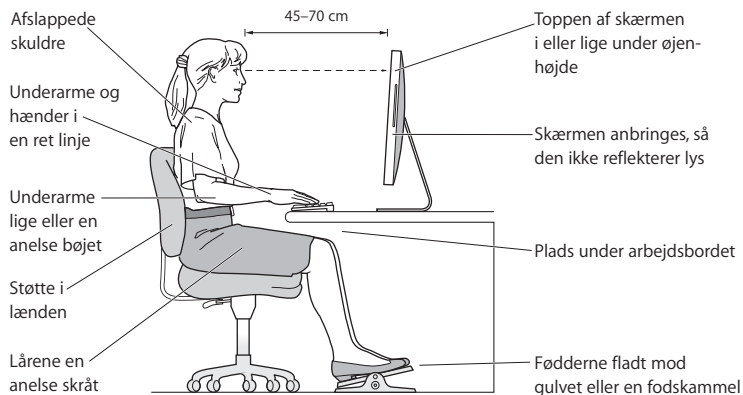
Om ergonomi

Her er nogle gode råd om, hvordan du indretter en ergonomisk korrekt arbejdsplads.

Stol

Brug en stol, som kan justeres og giver en stabil og behagelig støtte. Juster stolen, så lårene er vandrette, og fødderne hviler fladt på gulvet. Stolens ryglæn skal støtte den nederste del af ryggen (lænden). Følg vejledningen fra producenten, når du skal justere stolens ryglæn, så det passer til dig.

Det kan være nødvendigt at hæve stolen, således at vinklen mellem underarmene og hænderne bliver korrekt i forhold til tastaturet. Hvis det medfører, at fødderne ikke kan hvile fladt mod gulvet, kan du bruge en fodskammel, der kan justeres i højden og vippes. Du kan også sænke skrivebordet. En anden mulighed er at bruge et skrivebord med en forsænket plade til tastaturet.



Skærm

Anbring skærmen, så dens overkant er lige i eller en anelse under øjenhøjde, når du sidder ved tastaturet. Du bestemmer selv, hvor langt fra skærmen du vil sidde, men 45 til 70 cm er normalt. Anbring skærmen, således at synsvinklen er optimal, og lys reflekteres mindst muligt.

Mus

Anbring musen på samme niveau som tastaturet og inden for en komfortabel rækkevidde.

Tastatur

Når du bruger tastaturet, skal du sørge for, at du ikke spænder i skuldre og hals. Vinklen mellem over- og underarm skal være ret, og hænder og håndled skal være strakte.

Tryk let på tasterne. Prøv at lade være med at spænde i hænder og fingre. Lad også være med at anbringe tommelfingrene under håndfladerne.

Skift ofte stilling med hænderne for at undgå unødigt belastning af håndleddene. Hvis du arbejder længe uden at holde pauser, kan du få smerter i hænder, håndled og arme. Hvis du begynder at få kroniske smerter i hænder, håndled og arme, bør du straks henvende dig til din praktiserende læge.

Der findes flere oplysninger om ergonomi på Internet:

www.apple.com/about/ergonomics

Rengøre iMac

Følg disse retningslinjer for rengøring af iMac og tilhørende komponenter:

- Luk iMac ned, og afmonter alle kabler og ledninger.
- Brug en fugtig, blød, fnugfri klud til at rengøre kabinettet på iMac. Undgå, at der kommer væske ind i eventuelle åbninger. Undgå at sprøjte væske direkte på skærmen på iMac.
- Brug ikke aerosolspraydåser, opløsnings- eller slibemidler.

Rengøre skærmen på iMac

Brug den klud, der fulgte med iMac, til rengøring af skærmen.

Du skal rengøre skærmen på iMac på følgende måde:

- Luk iMac ned, og afmonter alle kabler og ledninger.
- Fugt den klud, der fulgte med iMac, eller en anden ren, blød og fnugfri klud med vand, og tør skærmen af. Undgå at sprøjte væske direkte på skærmen.

Rengøre Mighty Mouse

Du skal måske rengøre musen jævnligt for at fjerne snavs og støv, der samler sig rundt om rulleknappen. Vend bunden i vejret på musen, og rul kraftigt på rulleknappen med den klud, der fulgte med iMac, eller en anden ren, blød og fnugfri klud, så støv og snavs rystes løs.

Transportere iMac

Før du løfter eller flytter iMac, skal du lukke den ned og afmontere alle de kabler og ledninger, der er sluttet til den. Løft eller flyt iMac ved at holde den i siderne.

Apple og miljøet

Apple Inc. erkender sit ansvar for at medvirke til at mindske produkternes indvirkning på miljøet.

Der findes flere oplysninger på Internet:

www.apple.com/dk/environment

Regulatory Compliance Information

Compliance Statement

This device complies with part 15 of the FCC rules. Operation is subject to the following two conditions: (1) This device may not cause harmful interference, and (2) this device must accept any interference received, including interference that may cause undesired operation. See instructions if interference to radio or television reception is suspected

L'utilisation de ce dispositif est autorisée seulement aux conditions suivantes: (1) il ne doit pas produire de brouillage et (2) l'utilisateur du dispositif doit être prêt à accepter tout brouillage radioélectrique reçu, même si ce brouillage est susceptible de compromettre le fonctionnement du dispositif.

Radio and Television Interference

This computer equipment generates, uses, and can radiate radio-frequency energy. If it is not installed and used properly—that is, in strict accordance with Apple's instructions—it may cause interference with radio and television reception.

This equipment has been tested and found to comply with the limits for a Class B digital device in accordance with the specifications in Part 15 of FCC rules. These specifications are designed to provide reasonable protection against such interference in a residential installation. However, there is no guarantee that interference will not occur in a particular installation.

You can determine whether your computer system is causing interference by turning it off. If the interference stops, it was probably caused by the computer or one of the peripheral devices.

If your computer system does cause interference to radio or television reception, try to correct the interference by using one or more of the following measures:

- Turn the television or radio antenna until the interference stops.
- Move the computer to one side or the other of the television or radio.
- Move the computer farther away from the television or radio.
- Plug the computer into an outlet that is on a different circuit from the television or radio. (That is, make certain the computer and the television or radio are on circuits controlled by different circuit breakers or fuses.)

If necessary, consult an Apple Authorized Service Provider or Apple. See the service and support information that came with your Apple product. Or, consult an experienced radio/television technician for additional suggestions.

Important: Changes or modifications to this product not authorized by Apple Inc. could void the EMC compliance and negate your authority to operate the product.

This product has demonstrated EMC compliance under conditions that included the use of compliant peripheral devices and shielded cables between system components. It is important that you use compliant peripheral devices and shielded cables (including Ethernet network cables) between system components to reduce the possibility of causing interference to radios, television sets, and other electronic devices.

Responsible party (contact for FCC matters only):

Apple Inc. Corporate Compliance
1 Infinite Loop M/S 26-A
Cupertino, CA 95014-2084

Wireless Radio Use

This device is restricted to indoor use due to its operation in the 5.15 to 5.25 GHz frequency range to reduce the potential for harmful interference to co-channel Mobile Satellite systems.

Cet appareil doit être utilisé à l'intérieur.

Exposure to Radio Frequency Energy

The radiated output power of the AirPort Extreme Card in this device is far below the FCC radio frequency exposure limits for uncontrolled equipment. This device should be operated with a minimum distance of at least 20 cm between the AirPort Extreme Card antennas and a person's body and must not be co-located or operated with any other antenna or transmitter.

FCC Bluetooth Wireless Compliance

Den antenne, der bruges med denne sender, må ikke anbringes eller bruges sammen med nogen anden antenne eller sender i henhold til betingelserne i FCC Grants.

Bluetooth Industry Canada Statement

This Class B device meets all requirements of the Canadian interference-causing equipment regulations.

Cet appareil numérique de la Class B respecte toutes les exigences du Règlement sur le matériel brouilleur du Canada.

Industry Canada Statement

Complies with the Canadian ICES-003 Class B specifications. Cet appareil numérique de la classe B est conforme à la norme NMB-003 du Canada. This device complies with RSS 210 of Industry Canada.

Europa – erklæring om opfyldelse af EU-krav

Se www.apple.com/euro/compliance.

Korea Statements



명칭(모델명): Keyboard (A1243)
인증번호: APL-A1243 (B)
인증자상호: 애플컴퓨터코리아(주)
제조년월: 별도표기
제조사/제조국: Apple Inc / 중국



명칭(모델명): Mighty Mouse (A1152)
인증번호: E-C011-05-3838 (B)
인증자상호: 애플컴퓨터코리아(주)
제조년월: 별도표기
제조사/제조국: Apple Inc / 말레이시아



명칭(모델명): Mighty Mouse (A1152)
인증번호: E-C011-05-3838 (B)
인증자상호: 애플컴퓨터코리아(주)
제조년월: 별도표기
제조사/제조국: Apple Inc / 중국

“당해 무선설비는 운용 중 전파혼신 가능성이 있음”
“이 기기는 인명안전과 관련된 서비스에 사용할 수 없습니다”

B급 기기 (가정용 정보통신기기)

이 기기는 가정용으로 전자파적합등록을 한 기기로서
주거지역에서는 물론 모든지역에서 사용할 수 있습니다.

Singapore Wireless Certification

Complies with
IDA Standards
DB00063

Taiwan Wireless Statements

於 2.4GHz 區域內操作之 無線設備的警告聲明

經型式認證合格之低功率射頻電機，非經許可，公司、商號或使用者均不得擅自變更頻率、加大功率或變更原設計之特性及功能。低功率射頻電機之使用不得影響飛航安全及干擾合法通信；經發現有干擾現象時，應立即停用，並改善至無干擾時方得繼續使用。前項合法通信指依電信法規定作業之無線電通信。低功率射頻電機須忍受合法通信或工業、科學及醫療用電波輻射性電機設備之干擾。

於 5.25GHz 至 5.35GHz 區域內操作之 無線設備的警告聲明

工作頻率 5.250 ~ 5.350GHz 該频段限於室內使用。

Taiwan Statement

商品名稱: 滑鼠

型號: A1152

進口商: 美商蘋果亞洲股份有限公司台灣分公司

Taiwan Class B Statement

Class B 設備的警告聲明

NIL

VCCI Class B Statement

情報処理装置等電波障害自主規制について

この装置は、情報処理装置等電波障害自主規制協議会 (VCCI) の基準に基づくクラス B 情報技術装置です。この装置は家庭環境で使用されることを目的としていますが、この装置がラジオやテレビジョン受信機に近接して使用されると、受信障害を引き起こすことがあります。

取扱説明書に従って正しい取扱をしてください。

Oplysninger om mus (Class 1 LED)

Apple Mighty Mouse er et Class 1 LED-produkt, der opfylder kravene til IEC 60825-1 A1 A2.

It also complies with the Canadian ICES-003 Class B Specification.

Oplysninger om eksternt USB-modem

Hvis du slutter iMac til en telefonlinje vha. et eksternt USB-modem, henvises til oplysningerne om telekommunikation i dokumentationen til modemmet.

ENERGY STAR®



Som partner i ENERGY STAR® erklærer Apple hermed, at standardkonfigurationer af dette produkt opfylder kravene til energiforbrug fra ENERGY STAR®. ENERGY STAR® er et samarbejde mellem producenter af elektronisk udstyr, og målet er at fremme brugen af energibesparende produkter. Når produkternes energiforbrug reduceres, sparer man penge og hjælper med at bevare værdifulde ressourcer.

Ved leveringen er denne computer indstillet, så den går på vågeblus, hvis brugeren har været passiv i 10 minutter. Du afbryder vågeblus ved at klikke med musen eller trykke på en vilkårlig tast på tastaturet.

Der findes flere oplysninger om ENERGY STAR® på: www.energystar.gov

中国

有毒或 有害物质	零部件			
	电路板	显示屏	附件	键盘 / 鼠标
铅 (Pb)	X	X	X	X
汞 (Hg)	0	X	0	0
镉 (Cd)	0	0	0	0
六价铬 (Cr, VI)	0	0	0	0
多溴联苯 (PBB)	0	0	0	0
多溴二苯醚 (PBDE)	0	0	0	0

0: 表示该有毒有害物质在该部件所有均质材料中的含量均在 SJ/T 11363-2006 规定的限量要求以下。

X: 表示该有毒有害物质至少在该部件的某一均质材料中的含量超出 SJ/T 11363-2006 规定的限量要求。

根据中国电子行业标准 SJ/T11364-2006 和相关的中国政府法规，本产品及其某些内部或外部组件上可能带有环保使用期限标识。取决于组件和组件制造商，产品及其组件上的使用期限标识可能有所不同。组件上的使用期限标识优先于产品上任何与之相冲突的或不环保的使用期限标识。

Oplysninger om bortskaffelse og genbrug



Dette symbol betyder, at produktet skal bortskaffes i henhold til gældende love og regler. Da baggrundslampen i dette produkt indeholder kviksølv, må produktet ikke bortskaffes sammen med almindeligt husholdningsaffald. Når produktet er udtjent, skal du kontakte Apple eller de lokale myndigheder for at få at vide, hvordan produktet kan genbruges.

Der findes oplysninger om Apples genbrugsprogram på www.apple.com/dk/environment/recycling.

Oplysninger om bortskaffelse af batterier
Brugte batterier skal genbruges eller destrueres i henhold til gældende regler.

California: The coin cell battery in your product contains perchlorates. Special handling and disposal may apply. Refer to www.dts.ca.gov/hazardouswaste/perchlorate.

Nederland: gebruikte batterijen kunnen worden ingeleverd bij de chemokar of in een speciale batterijcontainer voor klein chemisch afval (kca) worden gedeponereerd.



Deutschland: Dieses Gerät enthält Batterien. Bitte nicht in den Hausmüll werfen. Entsorgen Sie dieses Gerätes am Ende seines Lebenszyklus entsprechend der maßgeblichen gesetzlichen Regelungen.

Taiwan:



廢電池請回收

Den Europæiske Union – Oplysninger om bortskaffelse:



Symbolet ovenfor betyder, at dit produkt bør bortskaffes adskilt fra husholdningsaffald i henhold til nationale love og regulativer. Når dette produkts livscyklus er forbi, skal du aflevere det på en genbrugsplads, som er godkendt af de lokale myndigheder. På nogle genbrugspladser er det gratis at aflevere produkter. Den indsamling og genbrug af dit produkt, som sker i forbindelse med bortskaffelsen, hjælper med at bevare naturens ressourcer, og sikrer, at produktet genbruges på en måde, som beskytter vores sundhed og miljø.

 Apple Inc.

© 2008 Apple Inc. Alle rettigheder forbeholdes.

I henhold til loven om ophavsret må dele af eller hele dette materiale ikke kopieres uden skriftlig tilladelse fra Apple.

Apple-logoet er et varemærke tilhørende Apple Inc. og registreret i USA og andre lande. Brugen af Apple-logoet på tastaturet til kommercielle formål uden skriftlig tilladelse fra Apple kan krænke varemærkerettighederne samt være konkurrenceforvridende og i strid med dansk lovgivning.

Alle oplysningerne i denne håndbog var korrekte på udgivelsestidspunktet. Apple påtager sig intet ansvar for evt. oversættelses- eller trykfejl.

Apple

1 Infinite Loop

Cupertino, CA 95014-2084

408-996-1010

www.apple.com

Apple, Apple-logoet, AirPort, AirPort Extreme, Cover Flow, Exposé, FireWire, GarageBand, iCal, iChat, iLife, iMac, iMovie, iPhoto, iPod, iSight, iTunes, Mac, Mac OS, Macintosh, Photo Booth og SuperDrive er varemærker tilhørende Apple Inc. og registreret i USA og andre lande.

Finder, FireWire-logoet, iPhone, iWeb og Safari er varemærker tilhørende Apple Inc.

AppleCare og Apple Store er servicemærker tilhørende Apple Inc. og registreret i USA og andre lande. iTunes Store er et servicemærke tilhørende Apple Inc.

Mighty Mouse™ & © 2007 CBS Operations Inc. Alle rettigheder forbeholdes.

ENERGY STAR® er et amerikansk registreret varemærke.

Intel, Intel Core og Xeon er varemærker tilhørende Intel Corp. i USA og andre lande.

Bluetooth-mærket og -logoer er registrerede varemærker tilhørende Bluetooth SIG, Inc., og Apples brug af disse mærker sker i henhold til en licensaftale.

Andre produkt- og firmanavne nævnt heri kan være varemærker tilhørende deres respektive ejere. Omtale af tredjeparters produkter har kun oplysende karakter og skal ikke opfattes som en anbefaling. Apple påtager sig ikke noget ansvar for produkternes funktionsdygtighed.

Fremstillet under licens fra Dolby Laboratories. "Dolby", "Pro Logic" og det dobbelte D-symbol er varemærker tilhørende Dolby Laboratories. Confidential Unpublished Works, © 1992-1997 Dolby Laboratories, Inc. Alle rettigheder forbeholdes.

Det produkt, der beskrives i denne håndbog, er dækket af loven om ophavsret, og alle rettigheder hertil forbeholdes Macrovision Corporation og ejere af andre rettigheder. Brugen af den beskyttede teknologi skal godkendes af Macrovision Corporation. Teknologien må kun benyttes til hjemmebrug og andre ikke kommercielle formål, som er godkendt af Macrovision Corporation. Dekompilering er forbudt.

Produktet er underlagt følgende amerikanske patentnumre 4.631.603, 4.577.216, 4.819.098 og 4.907.093 og benyttes i henhold til en licensaftale, der kun tillader begrænset brug.

Udgivet samtidig i USA og Canada

