

Badanie Społeczno-Ekonomiczne (SEIS) Uchodźców z Ukrainy w Polsce podkreśla pozytywny wpływ dyrektywy o ochronie czasowej w umożliwieniu uchodźcom legalnego pobytu, dostępu do pracy i usług, choć wielu z nich nadal zmaga się z poważnymi trudnościami i potrzebuje wsparcia.

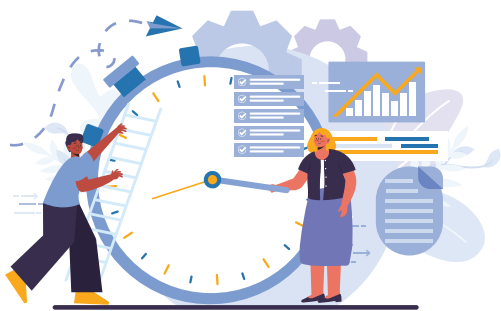
Wywiady przeprowadzono w **1,290** GD\*

Zasięg **3,093** uchodźców

**2.4** średni rozmiar GD

Organizacje zaangażowane w Regionalny Plan Działań na Rzecz Uchodźców (RRP) będą kontynuować współpracę z rządem w celu ochrony uchodźców, zgodnie z Modelem Koordynacji ds. Uchodźców, aby zapewnić spójność z krajowymi priorytetami. Współpraca regionalna wzmocni partnerstwa, a organizacje polskie i prowadzone przez uchodźców odegrają coraz większą rolę w realizacji RRP, kierując odpowiedzialnością na lata 2025 i 2026.

## Metodyka



Wywiady były prowadzone z respondentami osobiście. Metodologia zastosowana w badaniu miała na celu zapewnienie, że wyniki będą zawierać ciągłość z poprzednimi badaniami (MSNA) przeprowadzonymi w latach 2022 i 2023.



Zbieranie danych do SEIS odbywało się od 16 maja do 24 czerwca b.r. organizacje wchodzące do Grupy Roboczej ds. Zarządzania Informacją (IMWG) poprzez osobiste wywiady z gospodarstwami domowymi (GD).



Został dokonany dobór celowy/okazjonalny próby badawczej (uwzględniono zasięg geograficzny, różne rodzaje zakwaterowania, wiek i płeć badanej grupy osób).



Proces ten obejmował współpracę międzyagencyjną z aktywnym udziałem rządu (poprzez Urząd Statystyczny), a także wsparcie ze strony Międzysektorowej Grupy Roboczej.

## Profil Respondenta

**88%** kobiety  
**12%** mężczyźni

GD ma dzieci  
**57%**

GD ma niemowlęta  
**6%**

GD zawiera osoby starsze  
**23%**

GD zawiera kobiety ciężarne lub karmiące  
**6%**

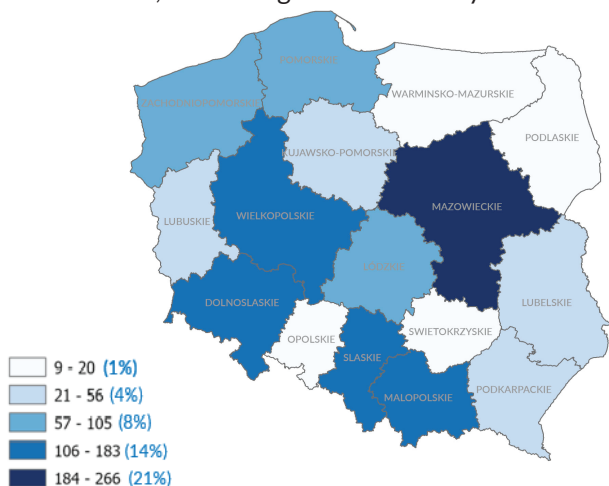
GD jest prowadzonych wyłącznie przez kobiety  
**67%**

GD zawiera jedną lub więcej osób z niepełnosprawnością  
**10%**

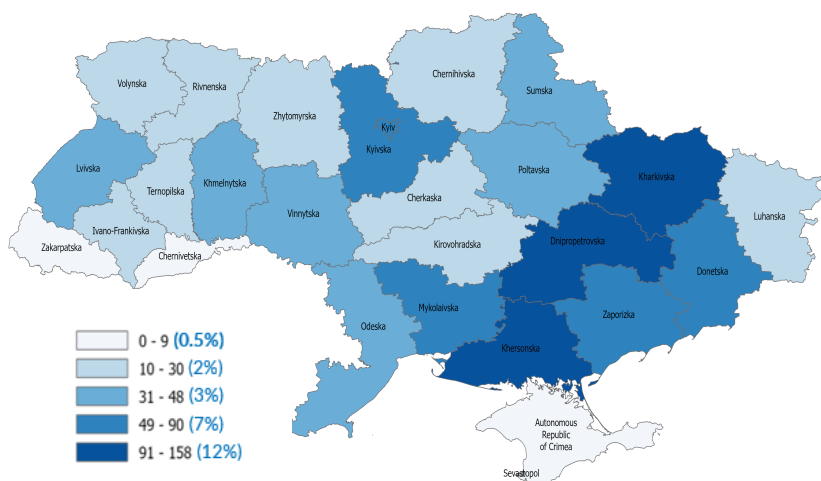
GD zawiera osobę chronicznie chorą  
**48%**

### Liczba ankiet w województwach

Wywiady przeprowadzono we wszystkich **16** województwach Polski, w tym w województwie mazowieckim, a w szczególności w stolicy – Warszawie.



### Liczba ankiet według obwodów pochodzenia w Ukrainie



Większość ankietowanych pochodziła z obwodów Kharkivska (**12%**), Dnipropetrovska (**12%**), Khersonska (**10%**), Zaporizka (**7%**) i miasta Kyiv (**7%**).

## Ochrona prawna

97 %



% GD, które nie napotkało trudności podczas procesu

Dostęp do usług  
GBV



znaczna większość respondentów jest zaznajomiona z dostępnymi usługami bezpieczeństwa i ochrony (**67%**) i usług ochrony zdrowia (**57%**)

60 %



% respondentów nie napotkało trudności w uzyskaniu informacji o pomocy i usługach



Niski poziom świadomości na temat dostępnych specjalistycznych usług dla uchodźców (np. usług dla osób starszych

**11%**, opieka dzienna dla osób z

niepełnosprawnościami **8%**, opieka dzienna dla dzieci **12%**).

Dostęp do usług  
GBV



78 %

Słowna agresja wobec ukraińskich uchodźców utrzymuje się na tym samym wysokim poziomie, co w 2023 roku.

40 %



% GD zgłosiło, że przynajmniej jeden członek potrzebuje wsparcia psychologicznego i społecznego



**6.3%** mają dzieci oddzielone od rodziców lub pod opieką prawną albo jako część rodziny wielopokoleniowej spośród gospodarstw domowych z dziećmi, takich jak członkowie rodziny wielopokoleniowej lub dzieci pod opieką prawną.



Wśród pięciu głównych powodów, które respondenci wskazali jako główne bariery w dostępie do usług związanych z przemocą ze względu na płeć (GBV), respondenci wymienili bariery językowe i kulturowe (**36%**), stygmatyzację i wstyd (35%), a następnie obawę przed odwetem (**23%**) oraz brak zaufania do usług w kraju goszczą (**20%**).



Mniej niż połowa respondentów nie miała żadnych obaw dotyczących bezpieczeństwa (**38%**) lub nie była ich świadoma.



Najczęstszym rodzajem otrzymywanej pomocy były programy ochrony socjalnej rządu (**47%**), następnie dystrybucje humanitarne, takie jak żywność i artykuły nieżywnościowe (**35%**). Inne formy pomocy obejmowały wsparcie rządowe (27%), programy mieszkaniowe (11%) oraz różne rodzaje pomocy finansowej.



Dane pokazują, że większość gospodarstw domowych (**82%**) nie napotkała trudności podczas powrotu z wizyt na Ukrainie, podczas gdy **17%** zgłosiło napotkanie problemów. Spośród tych 17% zgłoszonych problemów, **51%** wspomniało o zawieszeniu lub cofnięciu tymczasowej ochrony lub innego statusu prawnego.

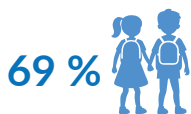


**70.9%** gospodarstw domowych zamierza pozostać w swojej obecnej lokalizacji w ciągu najbliższych 12 miesięcy, podczas gdy **18.4%** jest niepewnych co do swojej przyszłości. Tylko **3.6%** planuje powrót do swojego stałego miejsca zamieszkania w Ukrainie.

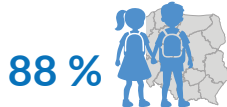
Pomimo dostępu do podstawowych usług, uchodźcy borykają się z poważnymi problemami, szczególnie w obszarach takich jak przemoc ze względu na płeć (GBV), zdrowie reprodukcyjne i wsparcie psychospołeczne.

Tylko **7%** gospodarstw domowych jest świadomych usług zdrowia reprodukcyjnego, a jeszcze mniej wie o wsparciu GBV. Ten brak świadomości podkreśla istotną lukę w działaniach informacyjnych i rozpowszechnianiu informacji. Ochrona dzieci pozostaje kluczowym problemem, ponieważ dzieci są szczególnie narażone na skutki przesiedlenia. Zaspokojenie potrzeb nieletnich bez opieki i zapewnienie bezpiecznych miejsc dla dzieci uchodźców to priorytetowe obszary w nadchodzącej odpowiedzi. Potrzeba solidnych środków zapobiegania wykorzystywaniu seksualnemu i nadużyciom (PSEA) jest oczywista, z naciskiem na mechanizmy ochronne mające na celu ochronę najbardziej narażonych przed nadużyciami i wykorzystywaniem.

## Edukacja



% dzieci w wieku szkolnym (rok szkolny 2023-2024) nie było już zapisanych do żadnej placówki edukacyjnej w Ukrainie



% gospodarstw domowych zamierzało zapisać dzieci do systemu edukacji w kraju goszczącym na następny rok szkolny



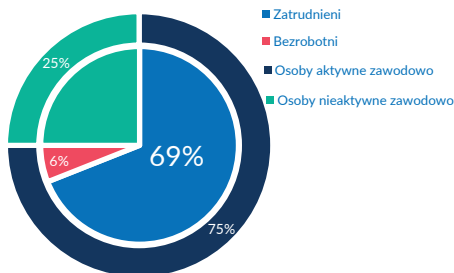
% gospodarstw domowych zamierzało utrzymać dzieci zapisane do ukraińskich szkół i kontynuować naukę zdalną (rok szkolny 2024-2025)

Podczas gdy **72%** dzieci uchodźców w wieku szkolnym uczęszczało do polskich szkół w roku szkolnym 2023/2024, **26%** nie uczęszczało.

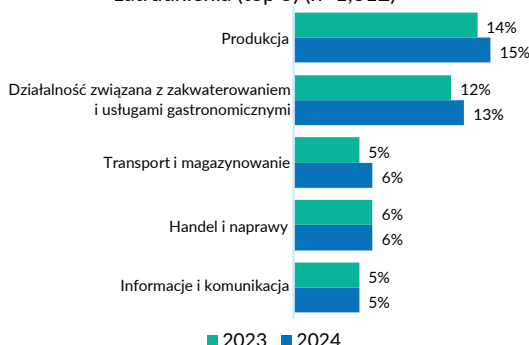
Na rok szkolny 2024/2025 wiele rodzin planuje utrzymać to podejście do podwójnej edukacji, przy czym głównymi przeszkodami pozostają bariery językowe, pojemność szkół i niepewność związana z zapisami.

## Włączenie społeczno-ekonomiczne i środki do życia

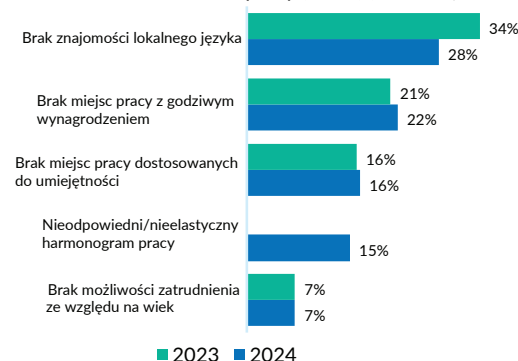
Udział w rynku pracy populacji w wieku produkcyjnym od 15 do 60 lat (kobiety i 65 lat (mężczyźni) (n=1,880)



% członków gospodarstw domowych zatrudnionych według sektora zatrudnienia (top 5) (n=1,312)\*



% członków gospodarstw domowych według głównych powodów nieznaleszenia pracy (MCQ) (n=1,952)



Chociaż **69%** osób w wieku produkcyjnym zgłasza zatrudnienie, wielu uchodźców pracuje na nieformalnych lub nisko płatnych stanowiskach, co szczególnie dotyczy gospodarstwa domowe z dziećmi, osoby starsze lub osoby z

W 2024 roku najpopularniejsze sektory zatrudnienia to produkcja (**15%**), oraz działalność związana z zakwaterowaniem i usługami gastronomicznymi (**13%**), co stanowi wzrost **1%** w porównaniu do 2023 roku dla obu sektorów.

Główne zgłaszane problemy to brak znajomości lokalnego języka (**28%**), brak możliwości zatrudnienia z godziwym wynagrodzeniem (**22%**) oraz brak pracy odpowiadającej umiejętnościom osób (**16%**).

Dostęp do usług, zwłaszcza do opieki zdrowotnej i do usług mieszkaniowych, pozostaje wyzwaniem. Uchodźcy napotykają bariery takie jak problemy językowe, przeszkody administracyjne i ograniczenia finansowe, które utrudniają dostęp do niezbędnych usług. Mieszkalnictwo również stanowi problem, ponieważ wielu uchodźców żyje w przeludnionych warunkach lub ma trudności z opłaceniem czynszu w obszarach miejskich.

Integracja w polskim społeczeństwie postępuje powoli z powodu barier językowych, niepewności ekonomicznej i traumy związanej z przemieszczeniem. Zatrudnienie i środki do życia pozostają priorytetami dla uchodźców, przy czym 35% gospodarstw domowych wymienia stabilność ekonomiczną jako kluczową dla długoterminowej integracji.

SEIS podkreśla potrzebę i znaczenie kontynuowania skoordynowanej odpowiedzi, z regularnym zaangażowaniem lokalnych i prowadzonych przez uchodźców organizacji. Rząd Polski i partnerzy humanitarni będą nadal odgrywać kluczowe role we wspieraniu uchodźców, ale lokalne partnerstwa będą niezbędne dla adaptacyjnych, responsywnych rozwiązań. Regionalny Plan Działań na Rzecz Uchodźców (RRP) na lata 2025-2026 będzie koncentrował się na wzmacnianiu edukacji, środków do życia, ochrony, mechanizmów PSEA, spójności społecznej i zapobieganiu GBV, aby pomóc uchodźcom w Polsce integrować się i rozwijać.