

Den efterfølgende tekst stammer fra Lolland-Falsters historiske Samfunds Aarbog nr. 1 fra 1913.

Forfatteren til denne tekst, Carl Adam Hansen (1847-1927) var læge fra 1875 og byrådsmedlem i Nysted, og dertil skrev han om de lokale sager, der optog ham. Han skrev bl.a. *Nysteds historie* i anledning af byens 500-års købstadsjubilæum i 1909, og i *Medicinal beretninger for den danske Stat 1905: Om Spiritusforbruget i Nysted og Omegn*, artikler i aviser og i Lolland-Falsters historiske Samfunds Aarbøger samt påbegyndte den indtil i dag videreførte "*Nysted-kronike*"

Den »lollandske feber«.

Af C. A. Hansen.

Da jeg i Aaret 1875 nedsatte mig som praktiserende Læge i Nysted, var den "lollandske Feber" endnu en almindeligt forekommende Sygdom. Uagtet Nysted med nærmest omliggende Landkreds ingenlunde var en udpræget Feberegn, men tværtimod hørte til de feberfattigste paa Øen, havde jeg dog i de første 12-14 Aar af min Praksis ca. 300 Feberpatienter under Behandling. I Modsætning hertil har jeg i de derpaa følgende 12 Aar kun behandlet en halv Snes Personer med denne Sygdom, og i de sidste 10 Aar har jeg ikke set en eneste. Jeg tager næppe fejl, naar jeg antager, at de allerfleste af mine nuværende Kolleger i Fysikatet aldrig har haft Lejlighed til at stifte Bekendtskab med den "lollandske Feber".

Allerede i. 1875 befandt Sygdommen sig i en afgjort Nedgangsperiode. I tidligere Tid, omkring Aarhundredets Midte, og saa langt vi kunne følge den tilbage, har den haft en meget stor Udbredelse paa Lolland-Falster; den har virkelig været en Svøbe for Befolkningen og har sat sit Præg paa den og paa Sygdomsforholdene paa disse sydlige øer. Jeg har hørt gamle Folk berette, hvorledes de i deres Ungdom, det ene Aar efter det andet, hvert Foraar og Sommer, maatte "trækkes" med Feberen og til sidst helt mistede Kræfterne. De gik ikke til Læge; thi Medicinen var dyr og antoges desuden at kunne have skadelige Virkninger, idet man med Urette tilskrev den de paafølgende Eftersygdomme. De hjalp sig med forskellige Husraad (hvorom man kan læse

hos Rhode*), lod "maale" og "læse" over den; og sommetider syntes det virkelig at hjælpe; thi hen paa Efteraaret plejede Feberen at høre op af sig selv. *Rhode* siger Side 11: "Luften over Lolland er tung ved de af dette side Land opstigende Dunster. - - Beboerne er ikke ramasserede og haardføre i Almindelighed. - Den almindelige Sygdom er Feber". Det var derfor ikke uden Føje; at Øen havde et daarligt Rygte, og at man beklagede den, der stod i Begreb med at bosætte sig paa Lolland, idet man betragtede ham som et sikkert Offer for den lokale Syge.

Nu til Dags hører man næsten ikke mere Tale om den; den betragtes som en Fortidslevning, som et uskadeligt Spøgelse, man ikke behøver at nære nogen Frygt for; den er snart "en saga blot" - desværre! havde jeg nær sagt. Man tilgive mig dette Suk! Foruden at være en i flere Henseender interessant Sygdom, var den ogsaa ualmindelig taknemmelig at behandle; en passende Dosis Kinin, og den var helbredet. Ingen anden Sygdom har man saaledes Krammet paa, hvilket begribeligvis er overordentlig tilfredsstillende for Lægen og tillige meget behageligt for den syge. Men naturligvis er det særligt for den sidstnævnte Part endnu bedre helt at undgaa Sygdommen, og derfor har vi Lolliker jo god Grund til at glæde os over, at Feberen er i Færd med helt at forsvinde fra vore Enemærker.

Hvad er det da for en Sygdom den "lollandske Feber?" Jeg har ofte mødt den Forestilling, at det skulde være en særegen, mystisk Sygdomsform, der er ukendt andre Steder. Det er imidlertid saa langt fra at være Tilfældet, at den tværtimod er en af de mest udbredte Sygdomme paa Jorden, velkendt i sin Tid over hele Danmarks Rige. Den er nemlig ikke andet end en ganske ordinær *Koldfeber*, febris intermjtens, Malaria. Kun for saavidt bærer den med Rette sit stedlige Tilnavn, som den herovre var langt hyppigere og spillede en langt større Rolle end i de andre Provinser. Paa

*) *P. Rhode*: Saml. til Loll.-Falsters Historie, paany udg. af J. J. F. Friis, Kbhvn. 1859,

Lolland kaldtes den slet og ret- "*Feberen*" uden yderligere Tillægsbetegnelse.

Hvorledes den ytrede sig? Jeg skal kortelig beskrive dens *Symptomer og Forløb*. Uden noget forudgaaende Ildebefindende overfaldtes den syge af en saa hæftig Kuldefornemmelse*), at Tænderne klappede i Munden og hele Legemet rystede. Efter et Par Timers Forløb afløstes Kulden af en brændende Hede, ledsaget af voldsom Hovedpine, og Anfaldet afsluttedes nogle Timer efter under stærk Sved. Derefter Velbefindende. Men næste Dag ved samme Tid eller hyppigt lidt tidligere, sjældnere paa et senere Klokkelæt, gentog Anfaldet sig: *Hverdagsfeber*, febris intermittens quotidiana. Endnu oftere sprang det en Dag over: *Andendagsfeber*, f. i. tertiana. Undtagelsesvis var der et Mellemlum paa 2 frie Dage: *Trediedagsfeber*, f. i. quartana**). I Begyndelsen havde Patienten det ret godt under Pauserne; men efterhaanden blev han træt, mat og sløj. Ansigtetsfarven blev bleg og gusten; Udseende og Holdning røbede ved første Blik Sygdommens Natur, og den syge stillede selv Diagnosen: "Feber". Naar jeg saa undersøgte Milten, fandt jeg den i et Flertal af Tilfælde forstørret (i 65 af 81 tilfælde), og i 55 tilfælde kunde jeg tydeligt føle den ragende frem under venstre Ribbensbue. Det var en ejendommelig Fornemmelse, naar Milten som en fast, tyk Tunge under Indaandingen gav mine hagekrummede Fingre et lille Puf; jeg kunde tage om den og skubbe den lidt. Jeg ordinerede Kinin, og Patienten kom sig straks; men det var dog sikrest for at undgaa Tilbagefald at gentage Indgiften et Par Gange med en Uges Mellemlum. Den Gang kostede et Gram svovlsur Kinin - den sædvanlige Dosis - 1 Krone (nu 10 Øre), saa det var ingen billig Medicin, især naar Patienten, hvad der hændte af og til, kastede Pulveret op og maatte have et nyt.

*) Anfaldet begyndte i Reglen Morgen eller Formiddag. Af 116 Tilfælde, i hvilke jeg har optegnet Tidspunktet, indtraf det i 72 imellem Midnat og Middag, i 44 i Døgnets anden Halvdel.

***) Blandt 151 af mine Tilfælde var 58 quotidiane, 78 tertiane og 9 quartane. I 6 Tilfælde var der en mere vedvarende Febertilstand: febris remittens et continua.

Som ovenfor anført, var Andendagsfeberen, den Form, jeg oftest havde med at gøre; den tilhørte nærmest Foraarstiden, medens Hverdagsfeberne havde Forkærlighed for Sommeren, og Trediedagsfeberne næsten udelukkende optraadte om Efteraaret. Typerne gik dog jævnlig over i hin anden, navnlig var det ret almindeligt, at tertiane Anfald under Forløbet blev til daglige. I efterfølgende Tabel giver jeg en Oversigt over Typernes Fordeling i Lolland-Falsters Fysikat og i det øvrige Danmark.

Tab. I	Lolland-Falster		Det øvrige Danmark	
	Antal	%	Antal	%
Hverdagsfeber (qvotidiana)	281	41,4	1323	29,3
Andendagsfeber (tertiana)	323	47,5	3178	70,4
Trediedagsfeber (qvartana)	75	11,1	14	0,3
Sum	679	100,0	4515	100,0

Der viser sig en tydelig Forskel i Fordelingen, idet Kvotidianen og Kvartanen er forholdsvis betydeligt hyppigere paa Lolland-Falster end i det øvrige Danmark. Dette er ikke en tilfældighed; det beror paa, at de nævnte to Former er Udslag af et kraftigere Smitteemne end Tertianen, og dette Træk bidrager saaledes til at fremhæve disse Øer som vort Feberland par excellence.

At Øerne med Rette kunne betragtes som de danske Koldfebres egentlige Hjemstavn, fremgaar af nedenstaaende Opgørelse for Aarene 1862 - 90 (29 aar):

"Danmark

Tab. II	Antal Koldfebertilfælde	Aarligt	pr. 10.000 Indbyggere aarligt
Danmark	163.736	5.646	28
Lolland-Falster Fysikat	36.523	1.260	128

Det fremgaar heraf, at Koldfeberen er forekommet næsten 5 Gange hyppigere i Lolland-Falsters fysikat end i Riget som Helhed. Intet Fysikat har forholdsvis saa mange Til-

fælde som dette; det sydsjællandske, der kommer det nærmest, har i samme Tidsrum gennemsnitlig haft 47 om Aaret paa 10,000 Indbyggere og Fyn 30, medens Aalborg Fysikat kun havde 9 og Bornholm 1.

Spørges der videre, hvilken Plads Koldfeberen i numerisk Henseende indtog imellem de andre epidemiske Sygdomme, da kan jeg oplyse, at den i Tiaaret 1868-77 paa Lolland-Falster kun stod tilbage for Brystkatarren (Tracheobronchitis); den gjorde sig herovre gældende som den næsthyppest paa de statistiske lister, medens den ellers i Danmark maatte nøjes med en Plads langt nede i Rækken.

Koldfeberens Hyppighed frembyder store Svingninger i Aarenes Løb, en Ejendommelighed, som den for øvrigt deler med de fleste andre epidemiske Sygdomme. Større eller mindre Rækker af Aar udmærke sig ved stor Koldfebersygelighed - "Koldfeberperioder" kalder jeg dem -, medens andre Aar er feberfattige. Dens tidvise Styrkegrad, dens gennem Aarene fortløbende *Epidemicitet*, danner en Bølgelinie med fremragende Toppe og Tinder, adskilte ved dybe Dale af større eller mindre Udstrækning.

Jeg har allerede i 1886*) paavist, at Stigningerne staar i bestemt Forhold til *Sommerternperaturen*, saaledes, at en meget varm *Sommer* med en Middelvarme omkring 18° C, har til Følge, at der næste Aar viser sig en stærk Tiltagen af Koldfebersygeligheden. Denne vedbliver derefter at holde sig paa et højt Stade, indtil der indtræffer en kølig Sommer med en Middelvarmegrad under 15° C. Aaret efter er Epidemien ophørt. Grunden til, at Sommervarmens Indflydelse i den ene eller den anden retning først bliver kendelig det følgende Aar, er den, at Koldfeberen, som vi siden skal se, er en ret udpræget Foraarssygdom og derfor ikke paavirkes synderligt af samme Aars Sommertemperatur. At der ogsaa for Sveriges og Finlands Vedkommende bestaar et lignende Afhængighedsforhold imellem Koldfebersygeligheden og Sommervarmen er godtgjort ved Undersøgelser af *Bergman, Linroth, Flensburg, Sievers, Sivén*.

*) C. A. Hansen: Epidemiologiske Undersøgelser angaaende Koldfeberen i Danmark. Kbhvn, 1886.

Koldfeberperioderne, Sommerens Middelvarme i °C. Koldfeberhyppigheden i Danmark og i Lolland-Falsters Fysikat 1862-1911

Tab. III

Aar	°C	Aar	°C	Aar	°C	Danmark	Lolland-Falster	Aar	°C	Danmark	Lolland-Falster
1801	17,6	1829	16,4	1857	17,7			1885	15,4	2273	920
1802	15,8	1830	15,9	1858	18,1			1886	15,6	2491	1224
1803	15,8	1831	18,4	1859	17,6			1887	15,2	1817	783
1804	16,5	1832	16,4	1860	15,7			1888	14,7	1434	571
1805	14,4	1833	15,8	1861	16,7			1889	17,0	1560	731
1806	15,1	1834	19,1	1862	14,6	37996	2868	1890	15,2	1066	482
1807	17,2	1835	16,8	1863	15,3	10703	1295	1891	15,7	928	527
1808	17,9	1836	15,1	1864	14,4	6459	957	1892	15,5	789	453
1809	16,3	1837	16,2	1865	15,4	4641	788	1893	16,8	649	331
1810	16,2	1838	15,1	1866	15,9	4587	764	1894	16,4	605	367
1811	17,5	1839	15,9	1867	14,7	4595	677	1895	16,1	547	370
1812	15,1	1840	13,3	1868	17,9	4587	1071	1896	17,6	535	376
1813	16,2	1841	14,0	1869	14,8	6032	1659	1897	17,3	422	275
1814	15,7	1842	16,9	1870	15,9	4993	1158	1898	15,1	456	324
1815	15,1	1843	16,3	1871	15,3	5426	1432	1899	16,9	429	287
1816	15,0	1844	14,6	1872	16,8	5952	1624	1900	16,8	275	171
1817	15,1	1845	16,2	1873	16,3	9246	2939	1901	17,3	269	188
1818	17,3	1846	18,7	1874	15,8	7299	2191	1902	14,3	236	138
1819	19,2	1847	17,4	1875	16,8	5331	1259	1903	15,4	198	134
1820	15,1	1848	15,7	1876	16,8	5917	1475	1904	16,0	122	66
1821	14,6	1849	14,7	1877	15,8	5248	1482	1905	16,9	119	57
1822	16,8	1850	16,5	1878	16,2	4295	1141	1906	16,7	125	55
1823	16,3	1851	15,3	1879	15,3	3983	1076	1907	14,5	71	20
1824	16,2	1852	18,1	1880	16,6	3978	1354	1908	16,5	57	7
1825	17,4	1853	16,6	1881	15,3	3531	1376	1909	15,1	44	1
1826	19,6	1854	16,5	1882	16,1	2944	1176	1910	16,9	33	4
1827	17,1	1855	16,4	1883	16,4	2766	1033	1911	16,1		8
1828	17,7	1856	14,9	1884	16,2	2496	1027				

Koldfeberperioderne på grå Baggrund og Temperaturer på 18° og derover med fed Skrift
Temperaturer på under 15° med Petit.

Følgende aar er mærkede som *Koldfeberperioder*: 1809-12, 1820-21, 1826-34, 1847-49, 1853-56, 1859-62, 1869, 1873-74. Epidemien 1873-74 synes at falde uden for Regelen; den var meget moderat, og det fortjener at bemærkes, at i 1872 var juli August og September meget varme*).

Fra 1875 at regne viser Koldfebersygeligheden en stadig fortsat Nedgang. Fra 5331 tilfælde i nævnte Aar synker tallet til 2273, i 1885, til 547 i 1895 og 119 i 1905, og paa Lolland-Falster henholdsvis fra 1259 til 920, 370 og 57. I Aaret 1910 anmeldtes fra hele Danmark kun 33 Tilfælde, hvoraf 4 fra Lolland.

Jo mindre hyppig Sygdommen bliver, desto mere faar Lolland-Falster Overvægten**). I 1862 udgjorde Tilfældene i denne Provins 7-8 %, af det samlede Antal; i 1886 stiger Procenten til 50, i 1896 til 70. Den bliver altsaa paa Vejen til sin Undergang i bestandig højere grad til en Specialitet for disse sydlige øer.

Tabel III. tegner Billedet af en døende Sot, hvis Livskraft jævnt rinder ud og svækkes fra Aar til Aar. Længst holder den sig oppe paa Lolland-Falster; men ogsaa her maa den omsider give fortabt; 4 stakkels Tilfælde udgør i 1910 Resterne af den forud saa berygtede og frygtede „lollandske Feber". Man kan med fuld Ret sige, at den synes at være i Begreb med helt at forsvinde.

Af Koldfeberperioderne har ingen haft den Betydning, det Omfang og den Ondartethed som den, der strakte sig over Aarene 1826-34. Ganske særligt i 1831 rasede Feberen med en Voldsomhed, der ellers er ukendt paa vore Breddegrader. jeg har talt med gamle Folk, der bevarede en levende Erindring om hint Rædselsaar, "*Feberaaret*", som det kaldtes.

*) Efter *Sivén* skal det i Finland være Temperaturen i Juli og August der er bestemmende for Malariaproduktionen.

**) Naar Tallene bliver *meget* smaa, spiller Tilfældigheder en alt for stor Roll til, at man kan regne med dem.

Epidemien begyndte ved Midsommertid og ophørte ud paa Efteraaret. Det var frygtelig varmt, og Regnen øsede ned, saa at man kunde tro sig hensat til Regntiden i Troperne. Næsten i hver eneste Gaard og Hus laa der syge, det kneb med at faa Køerne malkede og Høstarbejdet udført, og der var Steder, hvor Afgrøden maatte staa og raadne paa Marken. Hver Dag ringede Kirkeklokkerne til Begravelse, og de enkelte Præster, der holdt sig raske, maatte gaa paa Omgang for at besørge deres syge Embedsbrødres Forretninger.

I Regelen indleddedes Sygdommen med en voldsom Kulderystelse. Hos nogle fulgte derefter en vedholdende Feber med Svingninger op og ned hver eller hveranden Dag, ofte ledsaget af Opkastning og Diarre. Hos andre optraadte Hverdags- eller Andendagsfeber med faretruende Anfald af Bevidstløshed eller Krampe. 4 af 100 syge døde, og hos mange efterlodtes langvarige eller blivende Svagheder og Følgesygdomme saasom Nyrebetændelse, Vattersot, Gulsot, Miltsvulst, eller der indtraadte Tilbagefald i Skikkelse af almindelig Koldfeber.

I Maribo Amt angrebes ikke mindre end 28.788 Personer, det vil sige Halvdelen af Befolkningen, foruden den Mængde af lettere angrebne, der ikke søgte Lægehjælp og derfor ikke kunde tælles med. 1,114 Mennesker døde herovre af denne Landesot. Det er jo heldigvis under almindelige Forhold en ren Undtagelse, at nogen i vort Klima dør af Koldfeber. Men i "Feberaaret" havde den, som vi har set antaget Karakteren af den ondartede tropiske Malaria, der ellers saa yderst sjældent optræder her i Landet.

Ogsaa Sjælland, navnlig den sydlige Del, hærgedes af Farsoten, dog ikke i den Grad som Lolland-Falster; heller ikke Fyn gik helt fri. Det er de Egne af Landet, der ogsaa under almindelige Forhold var Malariaens mest yndede Tilholdssteder, som i "Feberaaret" fortrinsvis hjem søgtes.

Ogsaa inden for det enkelte Aar frembyder Koldfeberen en stærkt udpræget, men ganske regelmæssig Periodicitet, De i Aarrækken 1862-87 fra hele Danmark anmeldte

159,576 Tilfælde var saaledes fordelte paa Maanederne (beregnete procentvis pr. Dag disse):

Januar	8874	5,5%
Februar	9186	5,8%
Marts.....	14496	9,1%
April	22280	14,2%
Maj	28178	17,7%
Juni	22059	13,6%
Juli	15132	9,5%
August	10956	6,9%
September.....	8889	5,6%
Oktober.....	6892	4,3%
November	6485	4,0%
December	6169	3,8%
	159,576	100%

Tilfældenes Fordeling Aaret rundt fra Maaned til Maaned danner en opstigende Kurve med Topunkt i Maj, hvorfra den synker sig lidt mindre brat imod det dybeste Punkt i December.

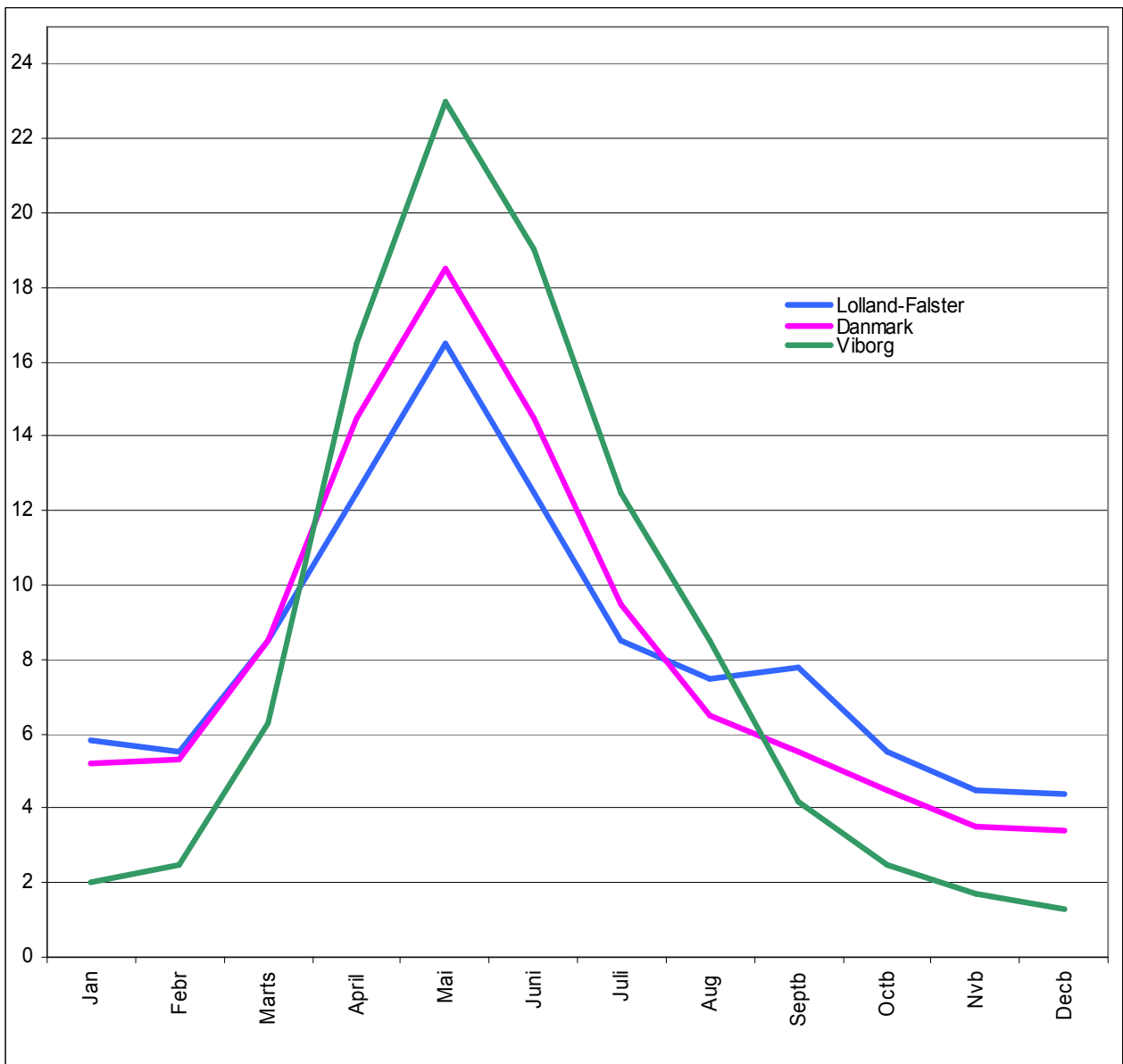
Febersæsonen, som i de varme Lande falder i Sommertiden, forskydes efterhaanden som man fjerner sig fra Ækvator, saaledes, at den forlægges til Efteraaret dernæst tillige til Foraaret for endelig helt at tilhøre denne Aarstid.

Sideløbende hermed gaar en Aftagen af Malariaens Ondartethed og Hyppighed og en dertil svarende Forandring af de tropiske Former med deres mere sammenhængende Feberforløb til de rent intermitterende (afbrudte) Typer.

Koldfeberen i Danmark er en udpræget Foraarssygdom, som det var at vente paa et geografisk Omraade, der stærkt nærmer sig til den, nordlige Ydergrænse for Malariaens Forekomst. Interessant er det dog at iagttage, at Koldfeberen paa Lolland-Falster viser et Tilløb til en Efteraarshævning i September - saaledes som det er fremstillet paa hosføjede Kurve -. Derved

noget i Lighed med de svenske "frossorter", hvor "Høstfebre", navnlig den berøgtede "Augustifeber" herskede.

Koldfeberkurver for Lolland-Falster og Viborg Fysikater og for hele Danmark (1862-77)



I Modsætning hertil frembyder Kurven for Viborg Fysikat en meget stejl og højtgaende Foraarsstigning uden Afbrydelse paa den nedadgaende Gren.

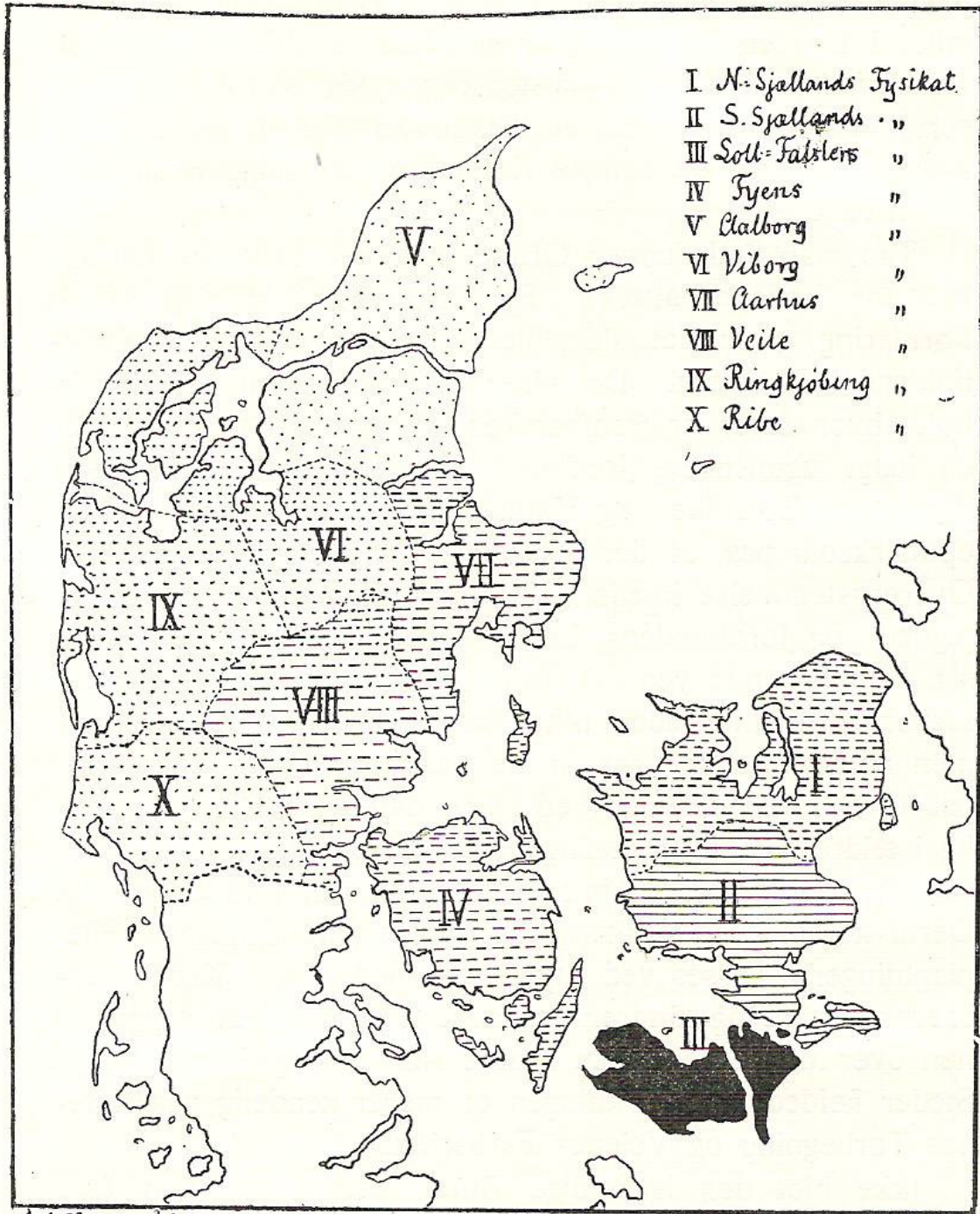
Sammenholder vi det anførte Træk med de på side 7 paapegede Forhold, har vi saaledes fremhævet nogle Ejendommeligheder, der til en vis Grad særpræger den lollandske Gruppe iblandt de danske Koldfebre.

Paa Kort I har jeg ved forskellig Afstregning betegnet Koldfeberens procentiske Forekomst i Forhold til Indbyggertallet i Landets Fysikater, altsaa dens stedlige Styrkegrad, *Endemiciteten*. Lolland-Falster røber sig straks som den sorte Plet i Landskabet, en Tilkendegivelse af, at disse to sydlige Øer var de danske Koldfebres egentlige Hjemstavn og Arnested.

Kan man finde nogen Grund til denne deres Forkærlighed for Lolland-Falster? Et Fingerpeg i Retning af en Forklaring giver det sidestillede Kort over jordbundsforholdene i Danmark. Det viser, at Koldfeberen har sit Tilhold, hvor *Leret* er fremherskende, medens Sandet afgiver en langt ugunstigere jordbund for dens Trivsel. Allerede den store Botaniker og Naturforsker *Linné* gjorde (1735) opmærksom paa, at der i Sverige var en gennemgaaende Overensstemmelse imellem de intermitterende Febres Hyppighed og jordbundens Lerholdighed. Lolland udmærker sig, som bekendt, ved sit fede, stive og dybe Lerlag. En saadan jordbund lader ikke Vandet hurtigt sive igennem, men holder paa det, saa at der danner sig Vandsamlinger paa Overfladen og Fugtighed i Grunden. Dette gjaldt navnlig i ældre Tid, før Dræningen blev almindelig. I 1866 var kun 6,7% af Maribo Amts jorder dræned, i 1896 58,9 %. Dertil kommer at Markerne herovre er indhegnede af Pileplantninger. Disses ved Styning formede, tætte Kroner udbreder Skygge og hindrer den tørrende Blæst i at stryge frit hen over Markerne. I de senere Aar er dog Pilene mange Steder fældede, og Virkningen er meget kendelig paa Agrenes Tørlægning og Vejenes Farbarhed.

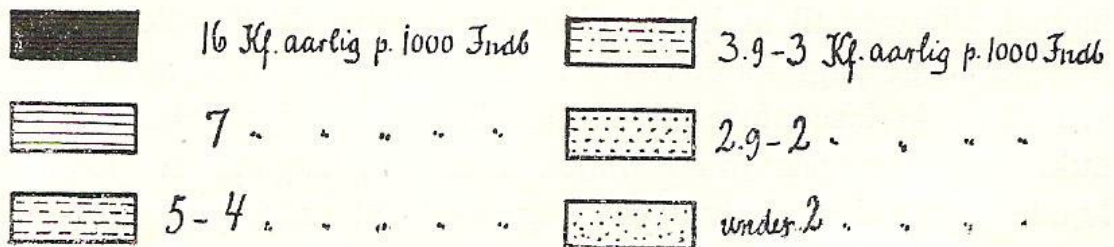
Ikke blot den lerholdige Bund, men ogsaa den *lave Beliggenhed*, den ringe Højde over Havet, er ejendommelig for Lolland og til Dels for Falster. Ogsaa denne Omstændighed bidrager til at holde Grunden fugtig; thi Vandløbene mangler ordentligt Fald, hvorved Afvandingen bliver mindre grundig. At Højdeforholdene har Betydning for Feberproduktionen, fremgaar med umiskendelig Tydelighed af hosføjede Lollandskort, hvorpaa jeg med, Skattering af for-

1. Kort over Koldfeberens Fordeling paa Fysikaterne 1862—77.

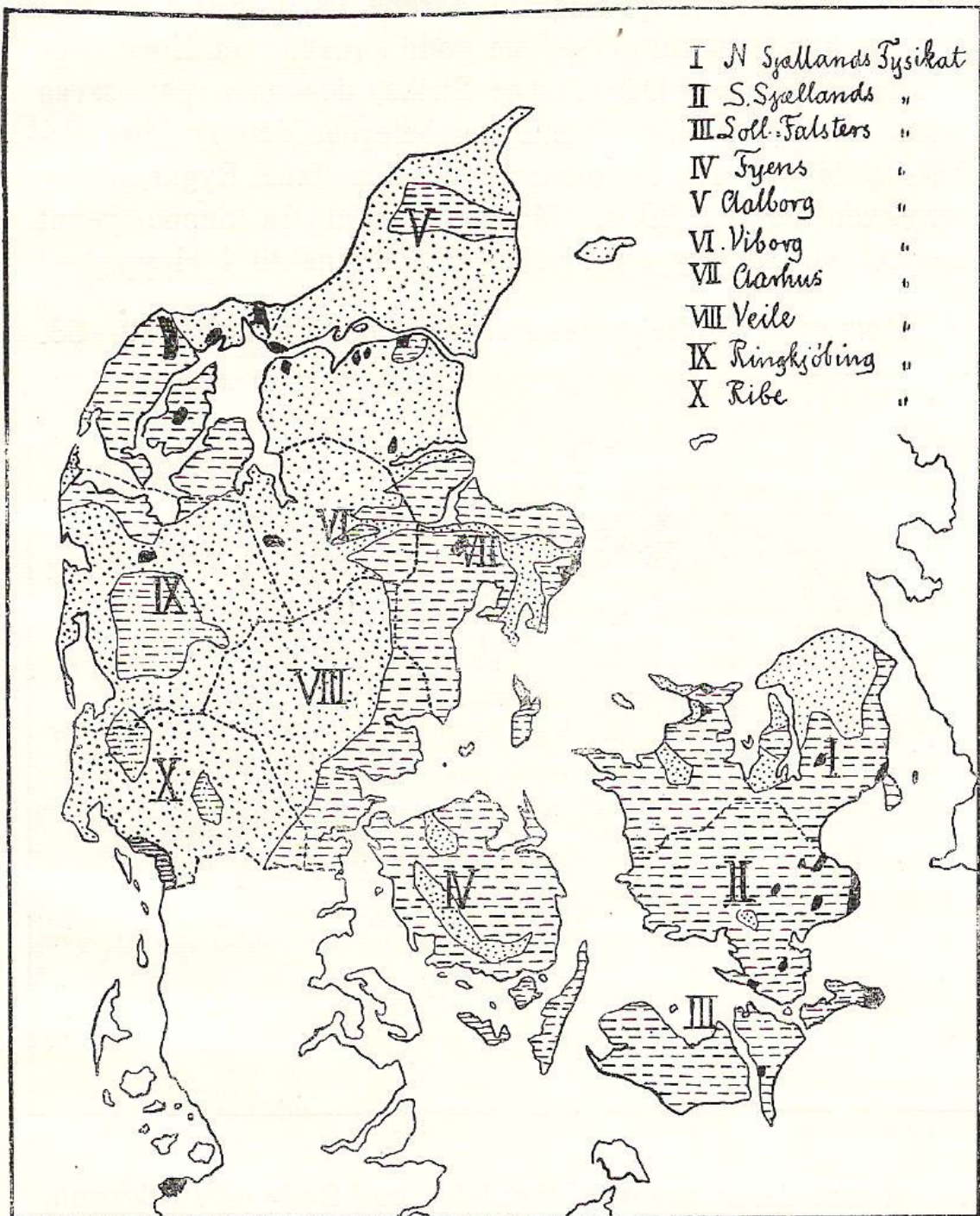


- I N.-Sjællands Fysikat.
- II S.-Sjællands „
- III Søll-Falslevs „
- IV Fyens „
- V Ålborg „
- VI Viborg „
- VII Århus „
- VIII Veile „
- IX Ringkjøbing „
- X Ribe „

L. A. Hansen del.



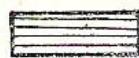
2. Kort over Jordbundsforholdene i Danmark.



G. A. Hansen del.



Rullestenler.



Marsk.



Hedebakker med Mergel



Kalk og Kridt.



Rullestenssand.

skellig styrke har anskueliggjort Koldfebreens Fordeling efter Opgivelse fra samtlige Sogne i Aarene 1879-83.

Det kunde akkurat lige saa godt forestille et Kort over Højdeforholdene. Den lysere Stribe, der gaar paa skraa henover det fra N.V. til S.Ø. og betegner den ringeste Febersygelighed, svarer nøjagtig til den lave Rygning, der strækker sig over øen. Medens Landet fra denne jævnt sænker sig til begge Sider, tager Febrene til i Hyppighed

3. Kort over Koldfebernes Fordeling paa Lolland 1879—83.



C. A. Hansen del.

for at naa deres største Udbredelse paa Syd- og Vestkysten, der er saa lavt beliggende, at den ved Diger maa beskyttes mod Oversvømmelse fra Havet. Ogsaa Sænkningen paa den anden Side, der følger Flintinge og Hardenberg Aaløb og Saksjøbing Fjord har forholdsvis mange Febertilfælde at opvise.

Naar man taler om den "lollandske Feber", er man tilbøjelig til al glemme Falster; men dette er ikke berettiget,

for saavidt som ogsaa denne ø har fostret en stor Mængde Koldfebertilfælde. Af samtlige fra Fysikatet i Aarene 1862-83 anmeldte 30.795 tilfælde falder 23.334 paa Lolland og 7455 paa Falster. Det vil sige at der gennemsnitligt om Aaret af 1000 Indbyggere angrebes paa Lolland 16,8 %, paa Falster 11,7%. Sidstnævnte staar vel tilbage for Søsterøen, men hævder dog en fremskudt Plads som Koldfeberlokalitet; mest plaget af Feber var de side Omgivelser af Bøtø Nor og Landsbyerne Skovby og Sortsø paa Nordkysten.

I den samme Aarrække (1862-83) indtog *Lægedistrikterne* følgende Rang i Henseende til Koldfeberhyppighed:

1. Saksøbing	læged.	20,8	aaarlìg pr: 1000 Indb.
2. Maribo		18,7	
3. Nakskov		15,9	
4. Nykøbing		10,8	
5. Stubbekøbing		10,5	
6. Fejø		6,5	

Der anmeldtes forholdsvis flere Tilfælde fra Købstæderne end fra Landet; nogen Betydning i saa Henseende har det vel nok, at der i Købstæderne var lettere Adgang til Lægehjælp; men Forskellen er dog saa betydelig - dobbelt saa mange her som hist- at den uden Tvivl er begrundet i Sygdommens Natur, hvad der ogsaa vilde stemme godt med vore nuværende Anskuelser om dens Aarsagsforhold. Fra *Købstæderne* anmeldtes (1862-83) pr. 1000 Indbyggere aaarlìgt:

1. Saksøbing	Købstad	47,8
2. Rødby		46,6
3. Nakskov		35,9
4. Stubbekøbing		15,3
5. Nykøbing		15,0
6. Maribo		12,0
7. Nysted		3,8

Jeg kan anføre et lille Træk, der illustrerer, hvor almindelig Feberen tidligere var i Saksøbing. En derboende ældre Kollega havde paa Bordet i Dagligstuen staaende en Glasskaal med smaa hvide Sukkerkugler til behagelig Af-

benyttelse for Husstanden og besøgende Gæster. Det var Kininpiller.

Feberen var ingenlunde ligeligt udbredt inden for Distrikterne eller Sognene; Steder, hvor den trivedes frodigt og leverede en Mængde syge, kunde støde op til feberfattede Strækninger. Af mine 300 Patienter skrev de 64 sig fra Øster-Ulslev Høvænge med "døde Mose" og fra "de tilgrænsende smaa Landsbyer Sandager og Handermelle, der er beliggende ved lave, af Havet hyppigt overskyllede Strandenge.

Sygdommen gjorde ingen Forskel paa Køn og Alder, men angreb Mænd, Kvinder og Børn i omtrent samme Forhold. Af 249 Febersyge jeg selv behandlede, var 62 voksne Mænd over 15 Aar gamle, 70 Kvinder, 56 Dreng og 61 Piger. Af de i Aarene 1862-83 fra Lolland-Falster anmeldte 30,795 Koldfeberpatienter var:

10.258 Mænd
10.023 Kvinder
10.514 Børn

Efterhaanden som Sygdommen aftog i Styrke, indtraadte der en Forskydning i Fordelingen, idet den paa sit Tilbagetog opgav sin Stilling i Sakskøbing og Rødby og trak sig vesterpaa til Nakskov-egnen, hvor den endnu en Tidlang søgte at holde Stand. Allerede i 1886 giver denne Bevægelse sig tydeligt til Kende:

1. Nakskov	Købstad	291	Tilfælde
2. Rødby		59	
3. Sakskøbing		46	
4. Maribo		16	
5. Nykøbing		12	
6. Stubbekøbing		5	
7. Nysted.		2	

I 1902 beløb Tilfældene i Nakskoveggen sig til 122 af 138 i hele Fysikatet, i 1903: 117 af 134, i 1904: 59 af 66. Det angives fra Nakskov at man der foruden udprægede Tilfælde ogsaa af og til træffer paa uregelrette i Form af

intermitterende Nervesmerter. Om de virkelig beror paa Koldfebersmitte, er vel tvivlsomt; i ethvert Fald er det nogle forkrøblede Eksemplarer, som man ikke rigtig vil kendes ved. Jeg har altid undret mig over, at man, ogsaa den Gang Sygdommen stod i sit Flor, saa saa faa Neuralgier, der kunde antages at staa i Aarsagsforbindelse med Malariaen.

Antal Tilfælde	1902	1903	1904
Nakskov Købstad	66	53	20
Landkredsen	56	64	39
Maribo Købstad	"	"	1
Rødby Købstad	2	3	2
Landkredsen	6	5	1
Nysted Købstad	"	"	"
Landkredsen	3	6	3
Nykøbing Købstad	1	1	"
Landkredsen	"	1	"
Stubbekøbing Købstad	2	"	"
Landkredsen	"	"	"
Fejø	"	"	"
Fysikatet	138	134	66

I det foregaaende er omtalt forskellige Forhold, der har utvivlsom Betydning for Koldfeberens epidemiske og endemiske Optraeden, nemlig Sommervarmen, jordbundens Lerholdighed, dens Fugtighed og Terrænhøjden. Medens man i længst forsvundne Dage var tilbøjelig til at betragte disse Faktorer som egentlige, i og for sig virksomme, umiddelbare Aarsager, maa vi nu opfatte dem som begunstigende Omstændigheder, Lejlighedsaarsager, Hjælpemidler eller Betingelser. Den egentlige, virkelig sygdomsfrembringende *Aarsag* er et uendeligt lille 'levende Væsen, der kun bliver synligt ved stærk mikroskopisk Forstørrelse, nemlig *Plas-*

*modium malariae**) , henhørende til Protozoernes Klasse, Dyrerigets allerlavest staaende, encellede Former. Den blev opdaget i Aaret 1880 af den franske Læge Laveran og vandt hurtig fuld videnskabelig Anerkendelse.

Man mente dog fremdeles med lidt Ændring af det oprindelige Begreb at kunne opretholde Teorien om Malariaens "miasmatiske" Oprindelse. Herved forstod man, at dens Sygdomsvækker fostredes i den os omgivende Natur, særligt i jordbunden; fra denne skulde sygdomsspirene stige op med fordampende Fugtighed og ved Indaanding optages i det menneskelige Legeme. Her formerede de sig og fremkaldte Sygdommen. Man skulde derfor tage sig meget i Agt om Aftenen, naar "Mosekonen brygger". Malariaen var, mente man, netop Mønstret paa en ægte "marksjukdom", som Svenskerne sige. Det syntes ikke vanskeligt at forstaa, at Smitteemnet ligesom andre Kim i jordens Skød kunde paavirkes af Varme og Fugtighed saaledes, at dets sygdomsfrembringende Evne, dets Giftighed, og dets Mængde, efter Omstændighederne forøgedes eller formindskedes.

Men i Slutningen af forrige Aarhundrede gjorde Ronald Ross **), den Gang engelsk Militærlæge i Indien, den, betyd-

*) Der er 3 forskellige Slags Malariaplasmidier, en, der foraarsager Andendagsfeber, en anden, der giver Trediedagsfeber og en tredje, der er Aarsag til de tropiske Former. Hverdagsfeberen skal være en fordoblet Andendagsfeber. Om det er 3 selvstændige Arter eller blot Varieteter af samme Art, er, saavidt Jeg ved endnu ikke med Sikkerhed fastslaaet.

**) I Aaret 1905 fik Ronald Ross Nobelprisen. Mange hørte vistnok ved den lejlighed første gang hans Navn og undrede sig over denne Udmærkelse. Jeg henviser til hans Bog: "Untersuchungen über Malaria", übersetzt von Dr. Schilling. Jena 1905. Ma1 læser den næsten som en spændende Roman. Man gribes af Beundring for hans Forskertrang og af den dybeste Respekt for den Ihærdighed, hvormed han forfulgte sit Maal til Trods for bitre Skuffelser, for Modstand, Miskendelse, økonomiske Vanskeligheder og svageligt Helbred. Ja, han havde i Sandhed ærligt fortjent Prisen! Og saa er hans opdagelse af den største Betydning for Forstaaelsen, og Bekæmpelsen af en Sygdom, om hvis frygtelige Hærgninger i de varme Lande, Vi i vort kølige Klima kun have et svagt og fjernt Begreb.

ningsfulde opdagelse, at Malariaplasmodierne indpodes i Menneskene ved Stik af en bestemt Myggeart: *Anopheles claviger s. maculipennis*. Plasmodiernes Levnedsløb bevæger sig overhovedet kun i en. Kredsløb imellem Menneske og Myg.

I et febersygt Menneskes Blod' formerer Plasmodierne sig ved Deling (ukønnet Formering: Schizogoni"), og Feberanfaldene udløses derved, at med nogenlunde regelmæssige Mellemløb Kuld af talløse "Schizonte" kastes ind i Kredsløbet. En Myg stikker saa den syge, og med hans Blod indsuger den Plasmodierne. I Myggens Indre udvikle de sig videre; der dannes mandlige og kvindelige Individuer; de forene sig, og Resultatet heraf er et Mylder af "Spbrozoiter" (kønnet Formering: Sporogoni); med Vævssafterne finde de Vej bl.a. til Myggens Spytkirtel, der staar i aaben Forbindelse med Brodden. Naar nu denne smittede Myg stikker et sundt Menneske, indpoder den med det samme Plasmodierne i ham, og saaledes have vi Spillet gaaende. Det er i Sandhed en "circulus vitiosus", en uheldsvanger Kredsgang. Man mener da med Sikkerhed at kunne fastslaa følgende Sætninger: uden *Anopheles* ingen Malariasygdom hos Mennesket, uden malariasyge Mennesker ingen Plasmodier i Myggene.

Vi have da nu 3 levende Væsener: Menneske, Myg og Plasmodie, at tage Hensyn til, disses Natur, Livsbetingelser og indbyrdes Sammenspil at regne med, en Trefoldighed, der unægtelig gør Sagen noget mere indviklet, end den var i Forvejen. Det maa herefter blive Forskningens Opgave at søge tilvejebragt Overensstemmelse imellem de tre Væseners Naturhistorie og Levevis paa den ene Side og de epidemiologiske Kendsgerninger og Erfaringer paa den anden Side.

Sikkert er det, at *Anopheles claviger* forekommer i Danmark; det menes, at den nogle Steder er ret almindelig; men noget indgaaende Kendskab til dens Udbredelse og sted-

*) I *Léon Bertrand et Jos. Klynens' Værk*: "La malaria", Paris 1903, findes S. 22 en overordentlig fængslende og livfuld, saa at sige dramatisk Skildring af la fécondation de la macrogamète.

lige Forekomst har man ikke endnu. Ligesom andre Myggearter lægger den sine Æg i mindre, stillestående Vandsamlinger, Pytter, Damme, Kær, Mosehuller, og i Vandet foregaar Forvandlingen til Larve, Puppe og vinget Insekt. Det er kun Hunnerne, der forrette Tjeneste som Smittebærere; kun de ere blodtørstige og stikke. Hannen derimod er et uskyldigt og ufarligt Væsen, der nærer sig af Plantesaft. En Ungarer, *Jancso*, har gjort den interessante og betydningsfulde Iagttagelse, at Plasmodierne ikke udvikle sig i Myggelegemet, naar den ydre Temperatur synker ned under 15°-16° C., men at Udviklingen, naar den først er kommen i Gang, kan fortsættes selv ved lavere Varmegrader.

Disse Omstændigheder synes jo meget godt, at kunne forliges med de epidemiologiske Kendsgerninger.

Det er ganske rimeligt at antage, at de kølige Somre, vi har haft i det sidstledne halve Aarhundrede -, deres Middelvarme har ikke en eneste Gang naaet 18° C., - kan have udøvet en hemmende Indflydelse saavel paa Anofelinernes som paa Plasmodiernes Formering og Udvikling og at de derigennem kan have foranlediget en fortsat Nedsættelse af Koldfeberens Hyppighed, en Aftagen, der stærkt nærmer sig til fuldstændig Udryddelse. Det stemmer endvidere godt med det, vi ved om denne Myggearts Levesæt, at leret, lavtliggende og derfor fugtigt og vandholdigt Jordsmon yder den og med den som Mellemlid Malariaproduktionen gunstige Betingelser. Selvfølgelig er der fremdeles vanskelige Opgaver og uløste Gaader Sygdommens aarsagslære; men vi er sikkert kommen ind paa det rette spor til deres Løsning.

Spørger vi nu til Slutning om der er Mulighed for, at Koldfeberen atter kan optræde på Skuepladsen, saa vil jeg dertil svare: Ja, hvorfor ikke! Tænk paa Influenzaen; 'den havde holdt væk i to Menneskealdrer, da den som en Stormflod brød ind over vore Grænser og nu lader til at ville tage fast Ophold hos os. Det var alt for forhastet, da *Panum* allerede i 1852 - i en lille Pause imellem to Koldfeberperioder - forkyndte, at koldfeberen, der tidligere

havde været endemisk paa Lolland, nu var forsvunden, "wie es scheint, durch eine bessere Cultur des Bodens". Aaret efter optraadte den jo igen med stor Styrke.

Man skal ikke give sig af med at profetere; men saa meget tør man dog vistnok hævde, at Koldfeberen aldrig mere vil faa den Betydning, som den havde i Fortiden, hverken i Henseende til Udbredelse eller Ondartethed. At Jordbunden i stigende Grad tørlægges, hvorved der beredes Anofelinernes Æglægning og Udvikling Vanskeligheder, er næppe ganske betydningsløst. Men af langt mere indgribende Betydning er dog sikkert den Omstændighed, at nu til Dags, da Lægerne har formeret sig saa stærkt, og Sygekasserne har udstrakt deres Fangarme over det ganske Land, nu vil næsten enhver Koldfeberpatient straks ved Sygdommens Udbrud indtage det sikkert helbredende Middel, en Dosis Kinin, der dræber Plasmodierne i hans Blod. Myggene vil saaledes kun mere undtagelsesvis faa Lejlighed til at indsuge levende Smitteemne, der kan forplante Sygdommen videre. Det vil ikke hælde, som saa ofte i gamle Dage, at nogen gaar og trækkes med Feberen det ene Aar efter det andet og lige saa længe i sit Blod bærer Kilden til fortsat Smittespredning. Selvom Somrene bliver nok saa hede, Anofelinerne talløse, Plasmodierne aldrig saa giftige, det vil dog kun komme til en mindre Opblussen. Thi Ringen, den skæbnesvangre circulus, vil i et Flertal af Tilfælde være brudt.

Den "lollandske Feber" i sin fordums Magtfylde hører allerede nu Historien til.