

# Bulletin Agrométéorologique Décadaire

N°11

Période du 11 au 20 avril 2024



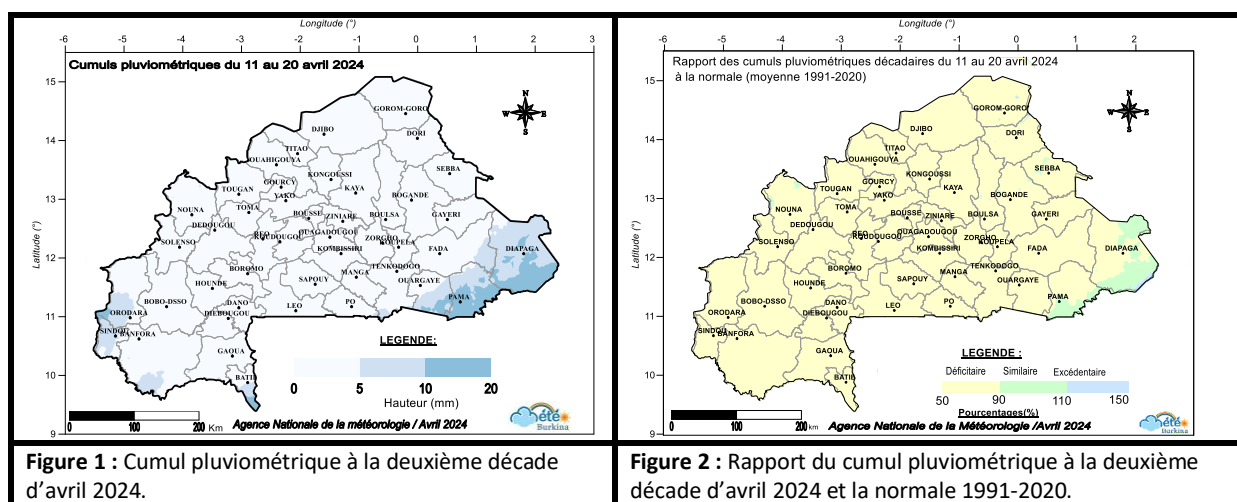
## SOMMAIRE

- faibles activités pluvieuses au centre-est, à l'est et dans les cascades ;
- cumuls pluviométriques décadaires déficitaires sur la majeure partie du pays ;
- hausse des températures moyennes et baisse des humidités relatives moyennes sur la majeure partie du pays ;
- préparation des champs ;
- avancées de croissance végétative dans la partie sud-ouest et nord du pays par rapport à la médiane historique (2012-2021) ;
- possibilité de manifestations pluvieuses dans certaines localités ;
- conseils agrométéorologiques.

## I Situation pluviométrique

*La deuxième décennie du mois d'avril 2024 a été caractérisée par une faible activité des vents de mousson sur la majeure partie du pays. Des manifestations orageuses et pluvio-orageuses ont permis d'enregistrer des quantités de pluie décadaires oscillant entre 0,0 mm dans plusieurs localités du pays et 18,0 mm à Ouélieni.*

La deuxième décennie du mois d'avril 2024 a été caractérisée par une faible incursion des vents de mousson sur la majeure partie du pays, occasionnant ainsi des pluies dans certaines localités. Les hauteurs de pluie décadaires enregistrées ont varié de **0,0 mm dans plusieurs localités** à **18,0 mm en deux (2) jours à Ouélieni** dans la province de la Léraba (figure 1). Comparativement à la normale (moyenne 1991-2020), ces cumuls pluviométriques, pour la même période, ont été **déficitaires** sur la majeure partie du pays (figure 2).



Quant aux cumuls pluviométriques saisonniers du 1<sup>er</sup> avril au 20 avril 2024, ils ont évolué entre **0,0 mm dans plusieurs localités** et **74,4 mm en quatre (4) jours à Batié** dans la province du Nounbiel (figure 3). Comparativement à la normale (moyenne 1991-2020), ces cumuls pluviométriques, pour la même période, ont été **déficitaires** sur la majeure partie du pays. Cependant dans certaines localités des régions de la Boucle du Mouhoun et du Centre, une situation pluviométrique **excédentaire** a été observée (figure 4).

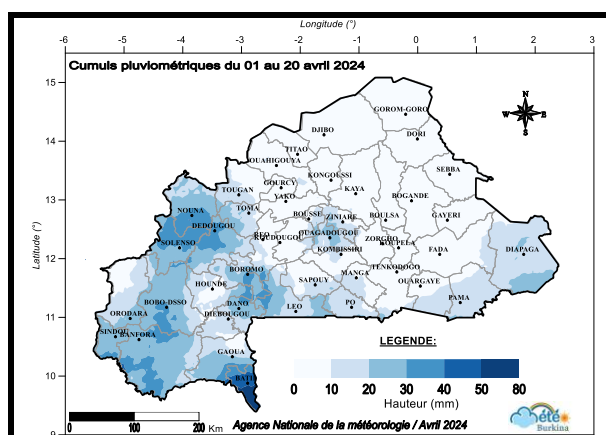


Figure 3 : Cumul pluviométrique saisonnier à la deuxième décennie d'avril 2024.

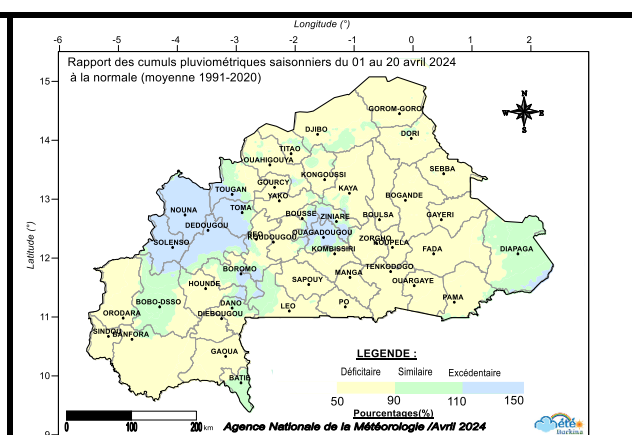


Figure 4 : Rapport du cumul pluviométrique saisonnier à la deuxième décennie d'avril 2024 et la normale 1991-2020.

## II Situation Agrométéorologique

*Sur la majeure partie du pays, les températures moyennes de l'air sous abri ont connu une hausse tandis que les humidités relatives moyennes ont connu une baisse par rapport à la normale (moyenne 1991-2020).*

### 2.1 Évolution de la température moyenne sous abri

Au cours de cette décennie, les températures moyennes sous abri ont varié entre **29,7 °C** à **Orodara** dans la province du Kénédougou et **35,4 °C** à **Mani** dans la Gnagna (figure 5). Par rapport à la moyenne 1991-2020, elles ont été en hausse sur l'ensemble du pays (figure 6).

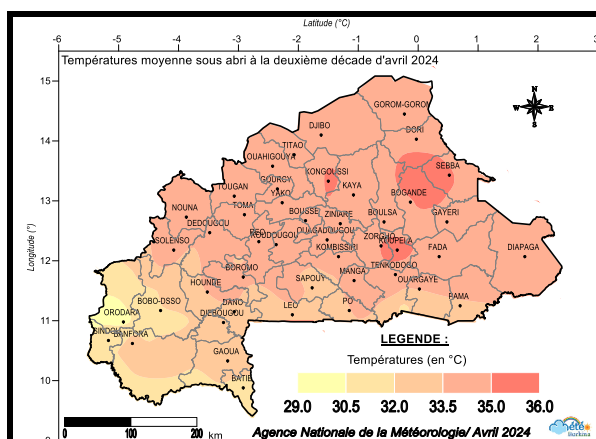


Figure 5 : Evolution des températures moyennes sous abri à la deuxième décennie d'avril 2024.

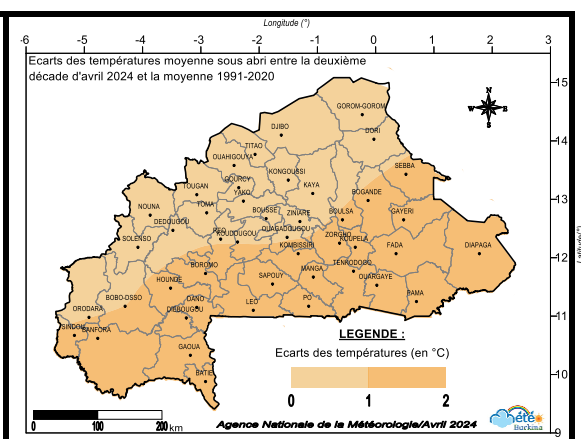
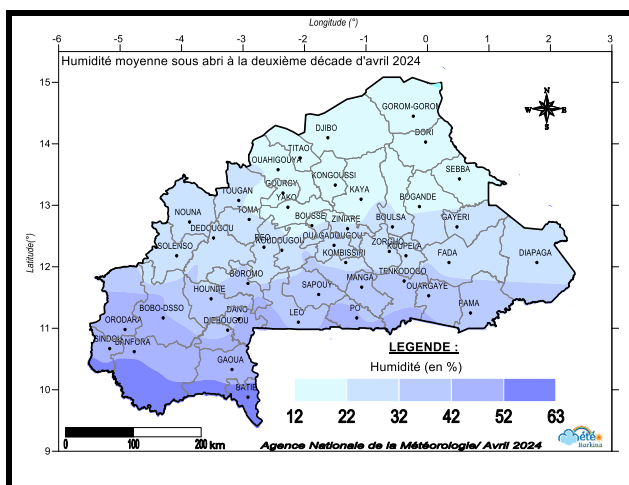


Figure 6 : Écart des températures moyennes entre la deuxième décennie d'avril 2024 et la moyenne (1991-2020).

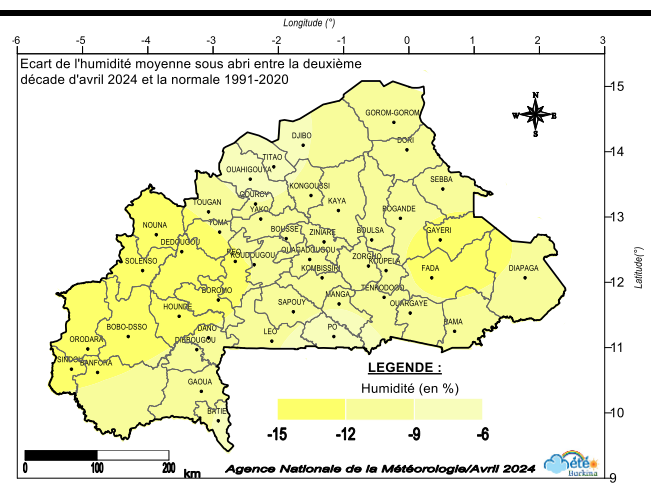
### 2.2 Evolution de l'humidité relative moyenne

Au cours de la deuxième décennie du mois d'avril 2024, les humidités relatives moyennes de l'air sous-abri ont varié entre **12 %** à **Gorom-Gorom** dans la province de l'Oudalan et **63 %** à **Niangoloko** dans la Comoé (figure 7). Comparativement à la normale 1991-2020, ces valeurs ont été en baisse sur l'ensemble du pays. Cette baisse est comprise entre -15 % et -12

% dans certaines localités des régions de la Boucle du Mouhoun, des Hauts-Bassins et de l'Est (figure 8).



**Figure 7 :** Évolution de l'humidité relative moyenne à la deuxième décennie d'avril 2024.

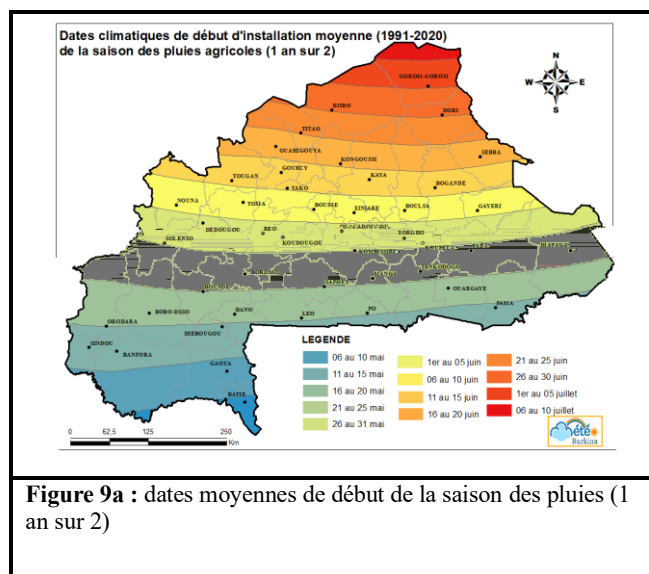


**Figure 8 :** Écart de l'humidité relative moyenne entre la deuxième décennie d'avril 2024 et la moyenne (1991-2020).

### III Situation agricole

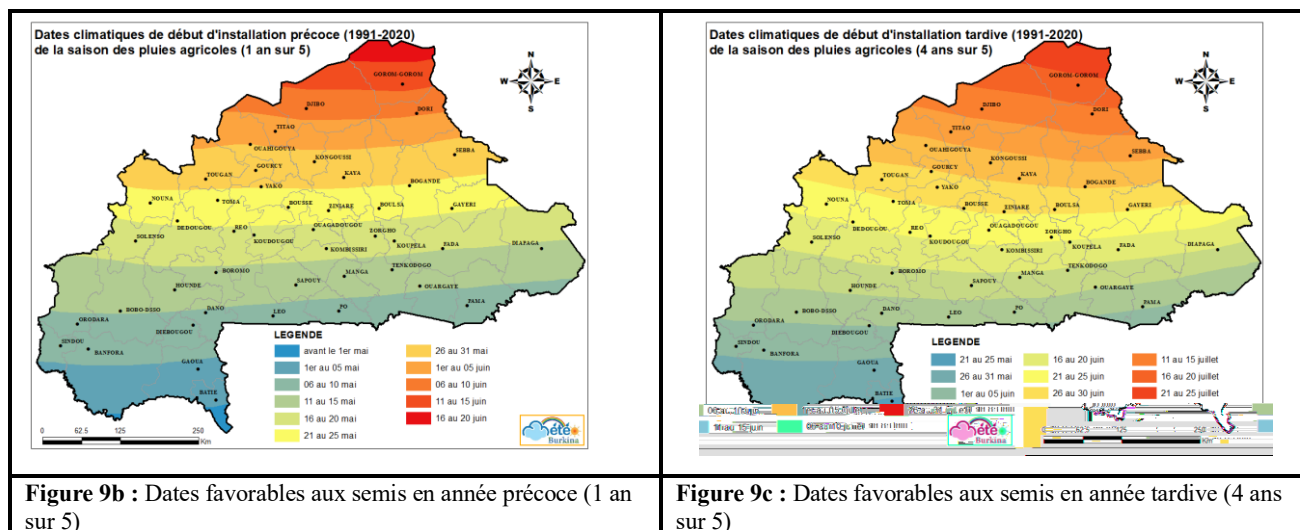
À la deuxième décennie du mois d'avril 2024, les principales opérations culturales en cours sont essentiellement la confection d'ouvrages antiérosifs, les nettoyages des champs par des défriches, la confection des zaï, des demi-lunes, les labours des bas-fonds rizicoles et des débuts de dépôt de fumure organique pour les grandes exploitations.

Les figures 9a, 9b et 9c ci-dessous indiquent les différentes dates favorables de semis en année moyenne, précoce et tardive.



**Figure 9a :** dates moyennes de début de la saison des pluies (1 an sur 2)

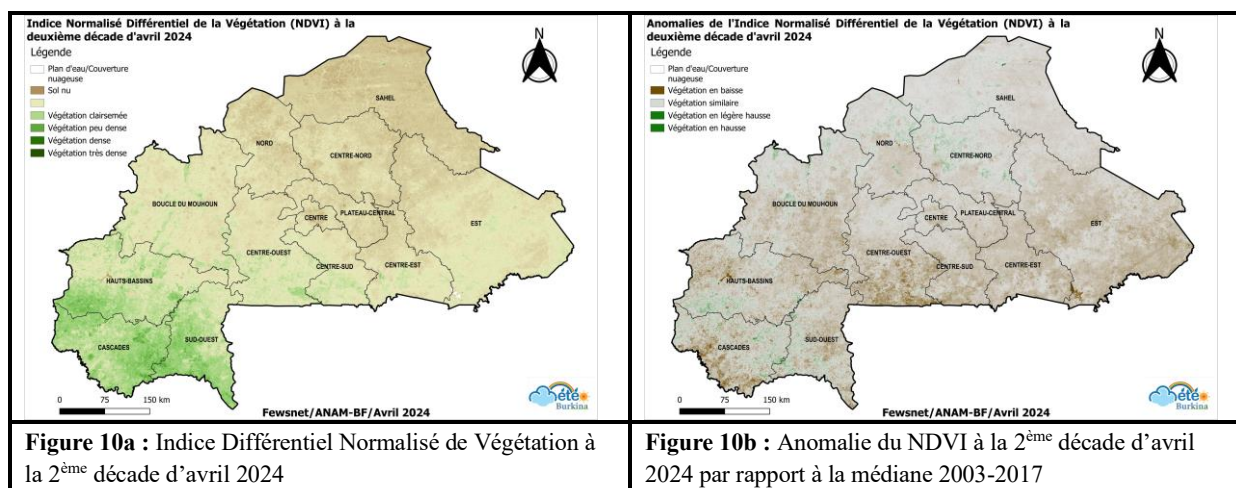




## IV. Suivi de la végétation

### Indice de végétation

À la deuxième décennie du mois d'avril 2024, la végétation est clairsemée sur la majeure partie du pays sauf dans les régions des Cascades, des Hauts-Bassins et du Sud-Ouest où le couvert végétal est peu dense (figure 10a). Par rapport à la médiane historique (2012-2021), nous observons des conditions de croissances végétaives en retard dans la majeure partie du territoire national. Cependant, des avancées de croissance végétative sont observées dans certaines localités des régions du Sahel, du Nord, du Centre-Nord, des Hauts-Bassins et des Cascades (figure 10b).



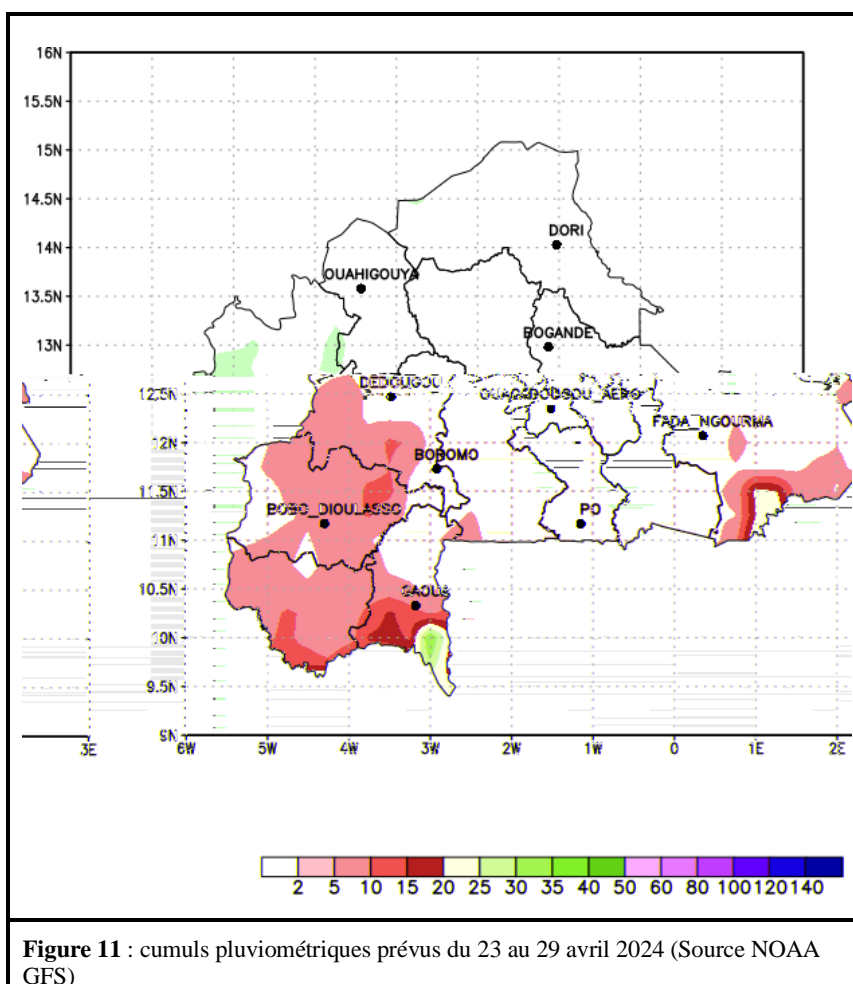
## V. Perspectives pour la période du 23 au 29 avril 2023

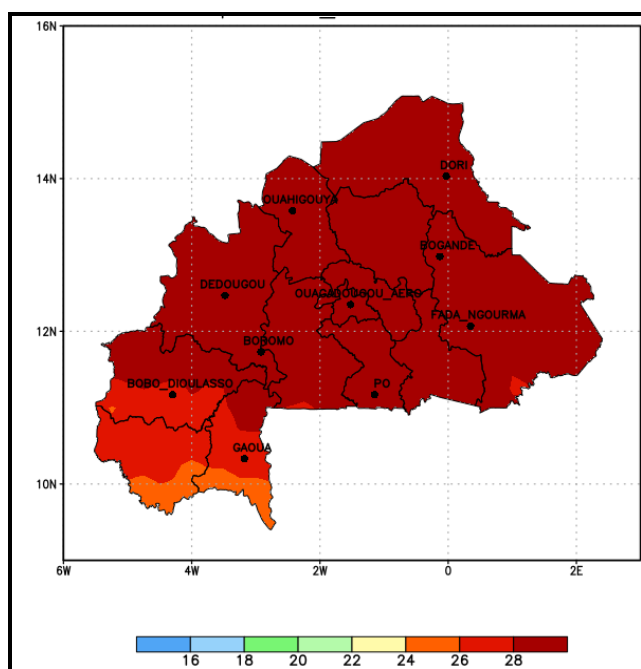
La période allant du 23 au 29 avril, sera marquée par la présence des flux de mousson sur la majeure partie du territoire. Toutefois, des incursions de vents d'harmattan seront observées sur

les régions du Nord, du Sahel et du Centre-Nord avec une possible dégradation des visibilitées et de la qualité de l'air en fin de période.

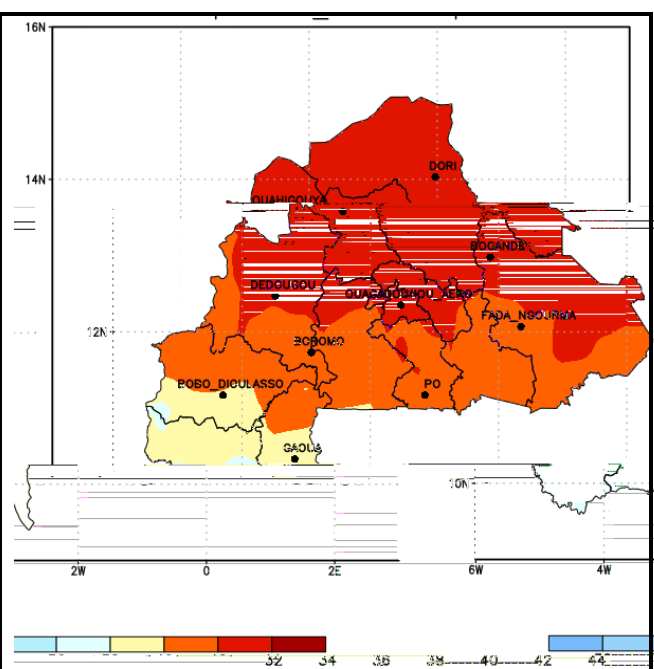
**Des manifestations pluvio-orageuses pourraient être observées sur certaines localités des régions des Cascades, des Hauts-Bassins, du Sud-Ouest, de la Boucle du Mouhoun, du Centre-Ouest, du Centre-Sud, du Centre-Est et de l'Est en début et fin de période. Des cumuls pluviométriques hebdomadaires compris entre 2 mm et 30 mm sont attendus (figure 11).**

Les températures minimales seront supérieures à **28°C** sur la majeure partie du pays et les maximales moyennes varieront entre **36°C** et **43°C** (figures 12 et 13). **La sensation de chaleur nocturne et matinale restera très marquée durant la période.**





**Figure 12 :** Températures minimales prévues du 23 au 29 avril 2024 (Source NOAA GFS)



**Figure 13 :** Températures maximales prévues du 23 au 29 avril 2024 (Source NOAA GFS)

## Quelques conseils pratiques à certains secteurs socio-économiques

Au regard de la pénétration de la mousson sur le pays, nous assisterons à une hausse de la température liée à une présence élevée de l'humidité contenue dans l'air. Il s'avère important de prendre en compte ces quelques conseils pratiques ci-après :

### 1. Agriculture

- Poursuivre la préparation des champs par les apports de la fumure organique en vue d'enrichir les sols ;
- Se préparer aux semis dans l'extrême sud-ouest du pays ;
- Mettre en place les techniques de conservation des eaux et des sols (cordons pierreux, demi-lunes, zaï, etc.) ;
- Aménager des bassins de collecte des eaux de ruissellement ;
- Apporter de l'eau aux arbres fruitiers et non fruitiers plantés au cours de la campagne précédente pour éviter tout déficit hydrique lié à la forte évapotranspiration ;

### 2. Élevage

- Vacciner les animaux pour lutter contre les épidémies liées à la forte chaleur ;

### 3. Secteur social/Gestion des catastrophes/Santé

- Se préparer à d'éventuels cas d'épidémies ;

- Porter des vêtements qui limitent la transpiration et permettent de mieux supporter la chaleur ;
- Maladies hydriques : la vigilance doit être de rigueur et éviter surtout les eaux sales ou bouilleuses pour la consommation humaine et animale.