

Bulletin Agrométéorologique Décadaire

N°14



SOMMAIRE

- Manifestations pluvieuses sur une grande partie du pays ;
- Cumuls pluviométriques décadaires déficitaires sur la majeure partie du pays ;
- Hausse des températures moyennes et des humidités relatives moyennes sur la majeure partie du pays ;
- Situation agricole ;
- Suivi de la végétation par satellite ;
- Perspectives pour la semaine à venir ;
- Conseils agrométéorologiques.

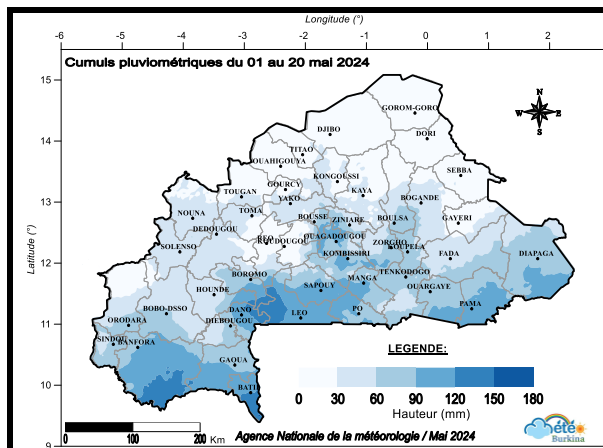


Figure 3 : Cumuls pluviométriques saisonniers à la deuxième décennie de mai 2024.

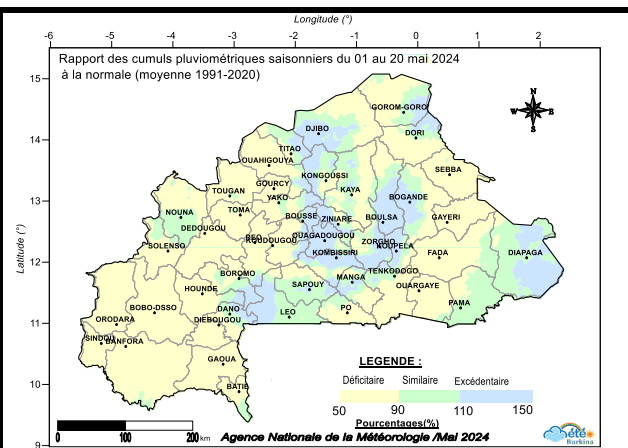


Figure 4 : Rapport des cumuls pluviométriques saisonniers à la deuxième décennie de mai 2024 et la normale 1991-2020.

Comparés à l'année passée, ces cumuls pluviométriques ont été **excédentaires** sur la majeure partie du pays. Cependant, des déficits pluviométriques ont été enregistrés dans certaines localités des régions du Centre-Est, des Hauts-Bassins, du Sud-Ouest, de la Boucle du Mouhoun et du Nord (figure 5).

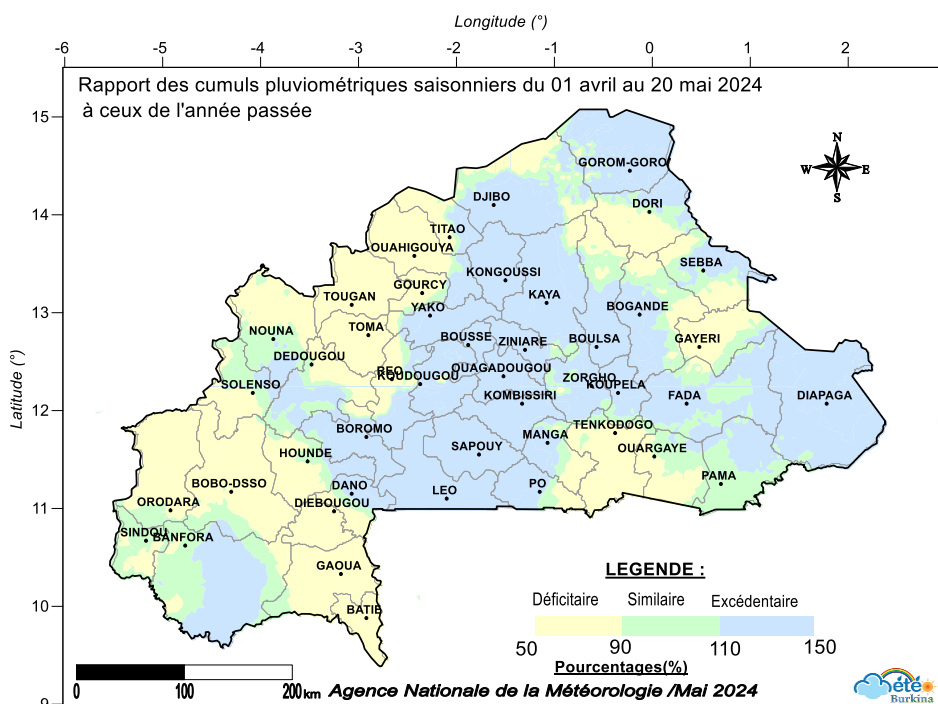


Figure 5

II Situation Agrométéorologique

Sur la majeure partie du pays, les températures moyennes ainsi que les humidités relatives moyennes de l'air sous abri ont connu une hausse par rapport à la normale (moyenne 1991-2020).

2.1 *Évolution de la température moyenne sous abri*

Au cours de cette décennie, les températures moyennes sous abri ont varié entre **29,4 °C** à **Batié**

dans la province de Nounbiel et **35,5 °C** à **Gorom-Gorom** dans l'Oudalan (figure 5). Par rapport à la moyenne 1991-2020, elles ont été en hausse sur la majeure partie du pays. Par contre, une baisse de ce paramètre a été constatée dans quelques localités des régions de l'Est, du Centre-Est, du Centre-Sud, du Centre, du Plateau-Central, du Centre-Nord et du Sahel (figure 6).

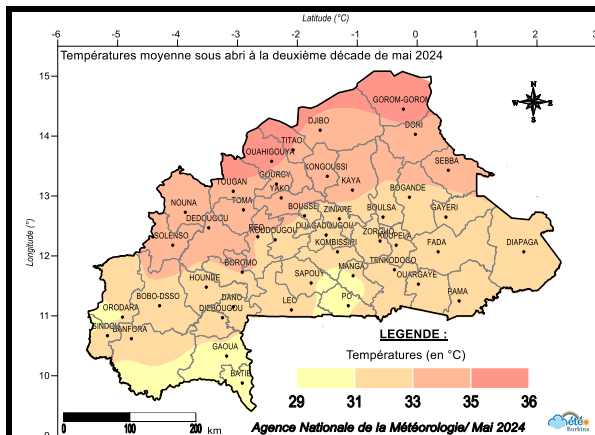


Figure 6 :

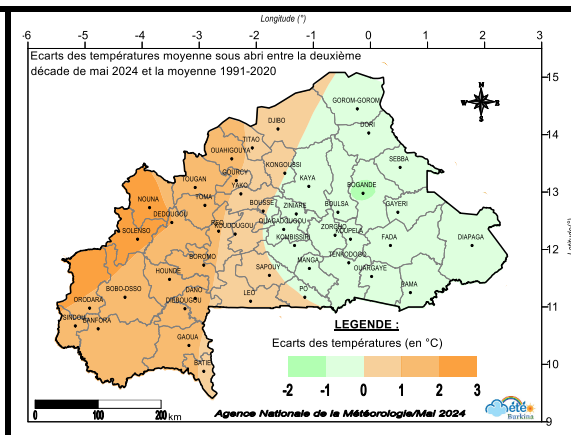


Figure 7 :

2.2 Evolution de l'humidité relative moyenne

Au cours de la deuxième décennie du mois de mai 2024, les humidités relatives moyennes de l'air sous-abri ont varié entre **46 %** à **Gorom-Gorom** dans la province de **Nounbiel** et **79 %** à **Niangoloko** dans la province de **Nounbiel** (figure 7). Comparativement à la normale 1991-2020, ces valeurs ont été en hausse sur la majeure partie du territoire. Cependant, une baisse de ce paramètre a été notée dans certaines parties des régions de la Boucle du Mouhoun, des Hauts-Bassins et des Cascades (figure 8).

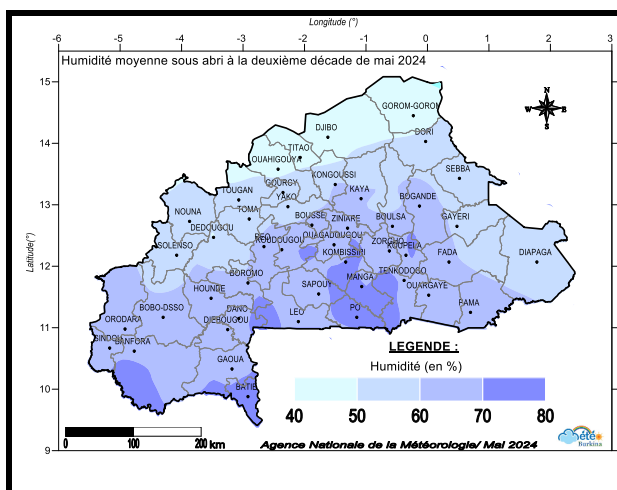


Figure 8 :

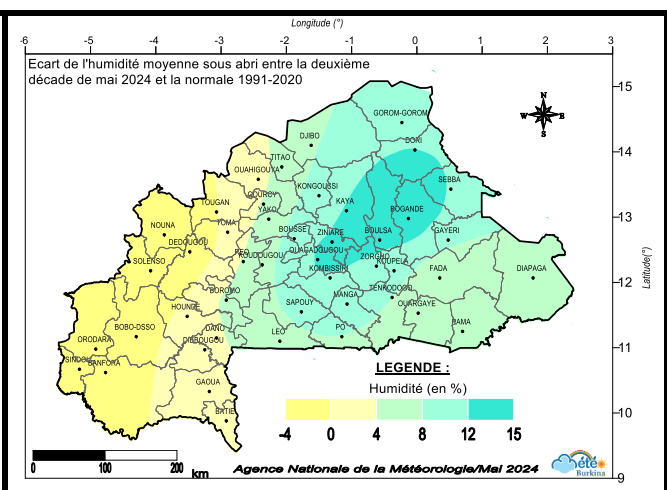


Figure 9 :

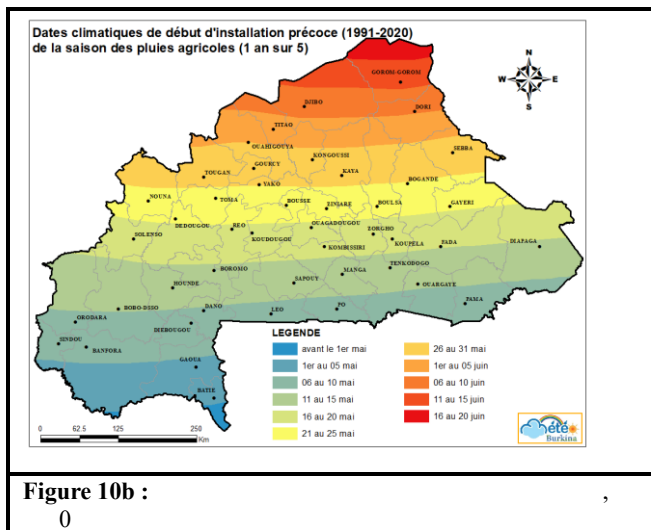


Figure 10b :
0

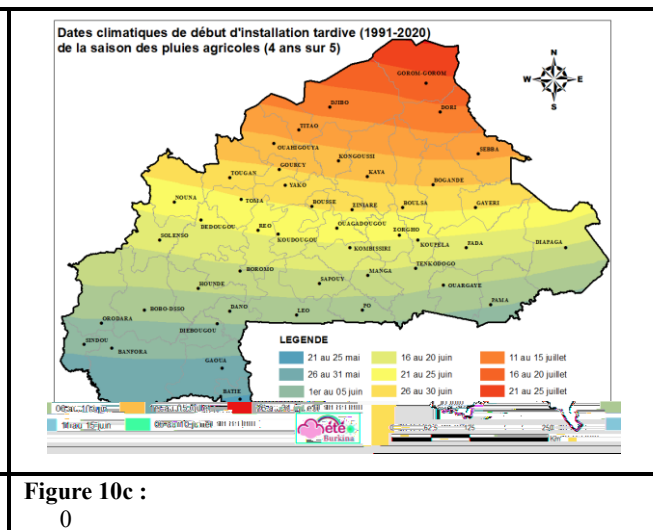


Figure 10c :
0

IV. Suivi de la végétation

Indice de végétation

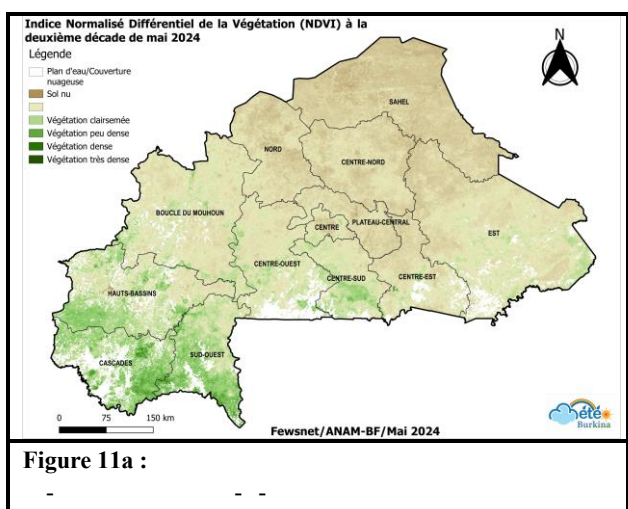


Figure 11a :

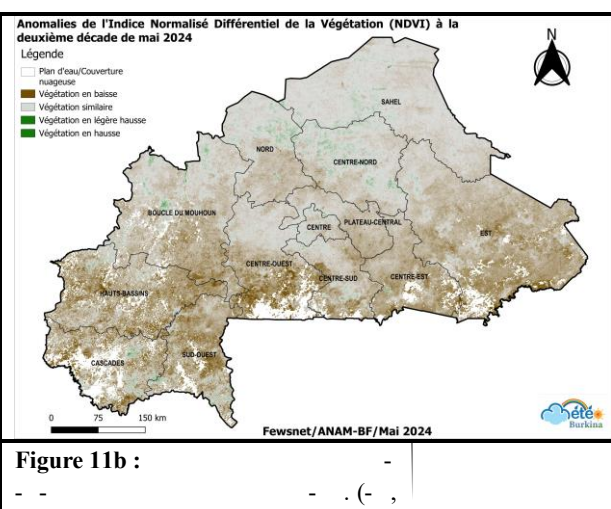


Figure 11b :

Quelques conseils pratiques

Au regard de la situation pluviométrique prévue au cours de la décade à venir et des résultats de la prévision saisonnière. Il est recommandé de :

- ❖ débiter ou poursuivre les semis en prenant en compte les critères et les dates prévisionnelles de semis afin d'éviter les resemis surtout dans les régions de la zone soudanienne et certaines de la zone soudano-sahélienne;
- ❖ privilégier les variétés à cycle court dans la zone soudano-sahélienne, et des variétés à cycle moyen dans la zone soudanienne.
- ❖ poursuivre la préparation des champs par les apports de la fumure organique en vue d'enrichir les sols dans les zones où les critères et les dates favorables aux semis ne sont pas remplis ;
- ❖ Aménager des bassins de collecte des eaux de ruissellement ;
- ❖ choisir les espèces et variétés de cultures tolérantes au déficit hydrique;
- ❖ adopter des techniques culturales de conservation des eaux et des sols ;
- ❖ curer les caniveaux pour faciliter l'évacuation des eaux de pluies.

Ces prévisions étant susceptibles d'évoluer, par conséquent, il est fortement recommandé de suivre les mises à jour qui seront faites par l'ANAM