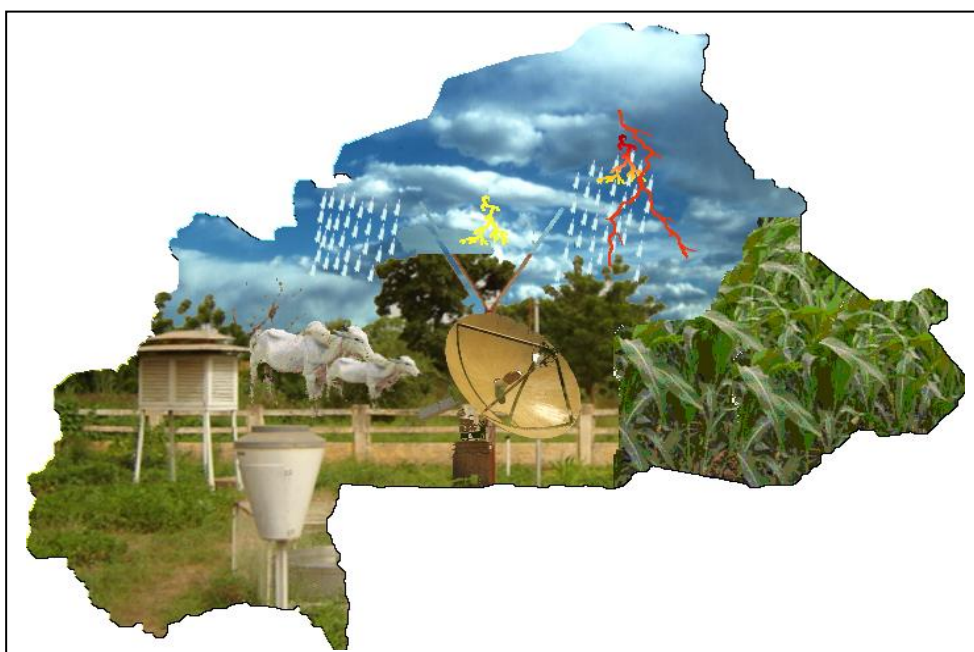


Bulletin Agrométéorologique Décadaire

N°15

Période du 21 au 31 mai



SOMMAIRE

- Manifestations pluvieuses sur certaines localités du pays ;
- Cumuls pluviométriques décadaires déficitaires sur la majeure partie du territoire ;
- Hausse des températures moyennes et baisse des humidités relatives moyennes sur la majeure partie du pays ;
- Situation agricole ;
- Suivi de la végétation par satellite ;
- Prévisions météorologiques ;
- Conseils agrométéorologiques.

I Situation pluviométrique

La troisième décade du mois de mai 2024 a été caractérisée par une faible activité des vents de mousson sur la majeure partie du pays. Des manifestations pluvio-orageuses ont permis d'enregistrer des quantités de pluie décadaires oscillant entre 0,0 mm dans plusieurs localités du pays et 53,7 mm à Fada N’Gourma.

La troisième décade du mois de mai 2024 a été caractérisée par une faible incursion des vents de mousson sur la majeure partie du pays, occasionnant ainsi des pluies dans certaines localités. Les hauteurs de pluie décadaires enregistrées ont varié de **0,0 mm dans plusieurs localités** à **53,7 mm** en trois (4) jours à Fada N’Gourma dans la province du Gourma (figure 1). Comparativement à la normale (moyenne 1991-2020), ces cumuls pluviométriques, pour la même période, ont été **déficitaires** sur la majeure partie du pays. Cependant, dans certaines localités de la région de l’Est et de la Boucle du Mouhoun, une situation **similaire à excédentaire** a été enregistrée (figure 2).

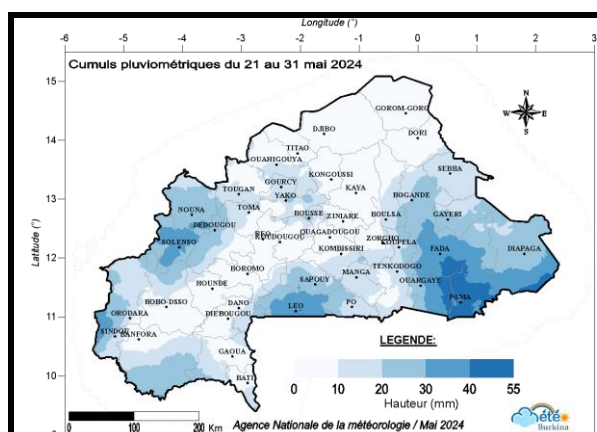


Figure 1 : Cumul pluviométrique à la troisième décade de mai 2024.

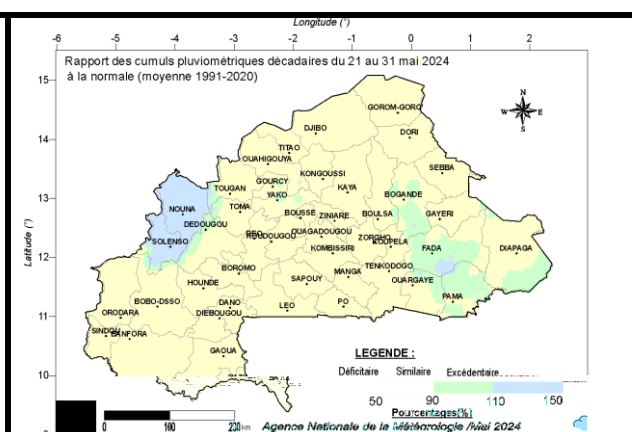


Figure 2 : Rapport du cumul pluviométrique à la troisième décade de mai 2024 et la normale 1991-2020.

Quant aux cumuls pluviométriques saisonniers du 1^{er} avril au 31 mai 2024, ils ont évolué entre **0,0 mm dans plusieurs localités** et **173,2 mm** en onze (11) jours à Béré dans la province du Zoundwéogo (figure 3). Comparativement à la normale (moyenne 1991-2020), ces cumuls pluviométriques, pour la même période, ont été **déficitaires** sur la majeure partie du pays. Cependant, dans certaines localités des régions de l’Est, du Centre, du Plateau-Central, du Centre-Sud, du Centre-Ouest, du Centre-Nord et de la Boucle du Mouhoun, une situation pluviométrique **similaire à excédentaire** a été observée (figure 4).

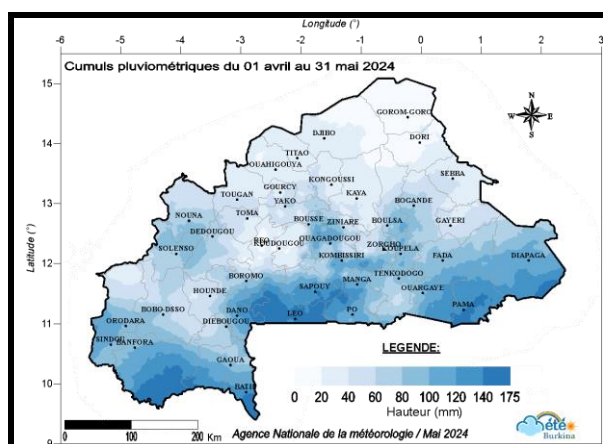


Figure 3 : Cumuls pluviométriques saisonniers de la troisième décennie de mai 2024.

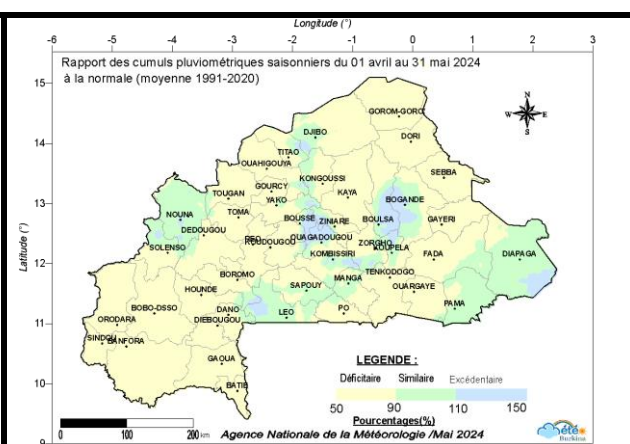


Figure 4 : Rapport des cumuls pluviométriques saisonniers de la troisième décennie de mai 2024 et la normale 1991-2020.

Comparés à l'année passée et pour la même période, ces cumuls pluviométriques ont été **excédentaires** sur la majeure partie du pays. Cependant, des déficits pluviométriques ont été enregistrés dans certaines localités des régions du Sahel, du Centre-Est, des Hauts-Bassins, du Sud-Ouest, de la Boucle du Mouhoun et du Nord (figure 5).

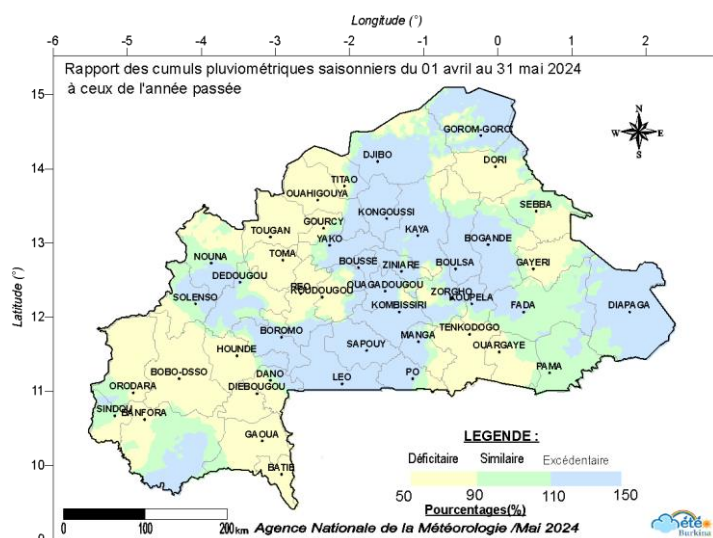


Figure 5 : Rapport des cumuls pluviométriques du 1^{er} avril au 31 mai 2024 à ceux de l'année précédente.

II Situation Agrométéorologique

Sur la majeure partie du pays, les températures moyennes ont connu une hausse tandis que les humidités relatives moyennes de l'air sous abri ont été en baisse par rapport à la normale (moyenne 1991-2020).

2.1 *Évolution de la température moyenne sous abri*

Au cours de cette décennie, les températures moyennes sous abri ont varié entre **29,8 °C** à **Ouéléni** dans la province de la Léraba et **37,3 °C** à **Gorom-Gorom** dans l'Oudalan (figure 5). Par rapport à la moyenne 1991-2020, elles ont été en hausse sur la totalité du pays (figure 6).

■

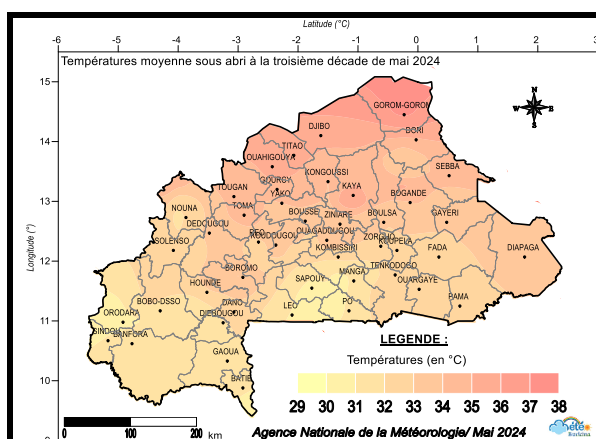


Figure 6 : Températures moyennes sous abri à la troisième décennie de mai 2024.

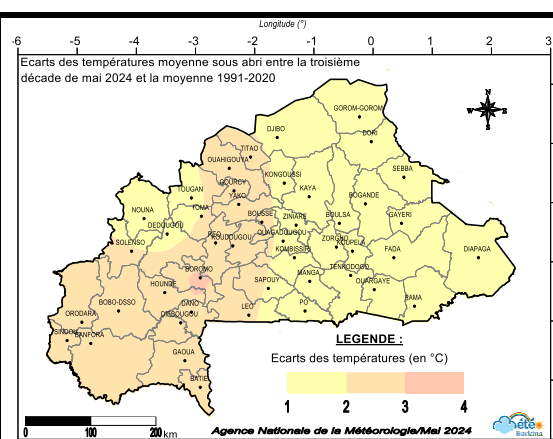


Figure 7 : Écart des températures moyennes sous abri entre la troisième décennie de mai 2024 et la moyenne (1991-2020).

2.2 Evolution de l'humidité relative moyenne

Au cours de la troisième décennie du mois de mai 2024, les humidités relatives moyennes de l'air sous-abri ont varié entre **38 %** à **Gorom-Gorom** dans la province de l'Oudalan et **77 %** à **Niangoloko** dans la Comoé (figure 7). Comparativement à la normale 1991-2020, ces valeurs ont été en baisse sur la majeure partie du pays. Cependant, une hausse de ce paramètre a été notée dans certaines parties des régions du Sahel, du Centre-Nord et de l'Est (figure 8).

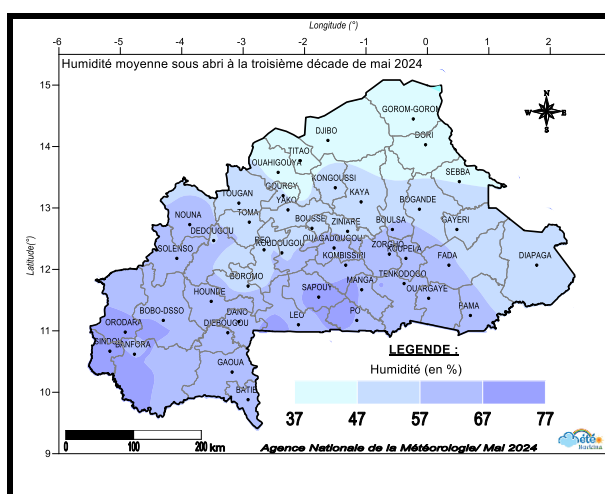


Figure 8 : Évolution de l'humidité relative moyenne à la troisième décennie de mai 2024.

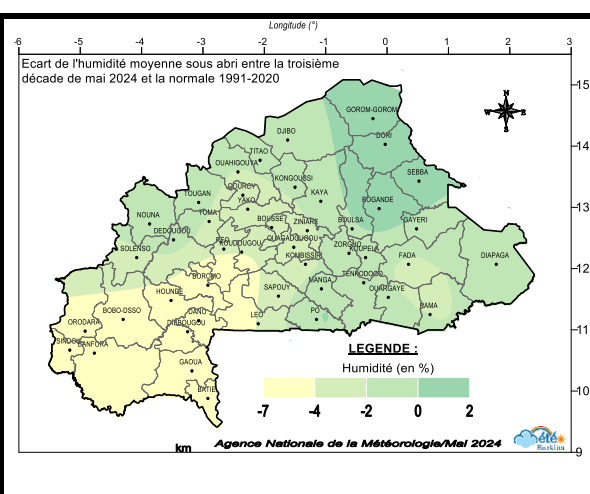


Figure 9 : Écart de l'humidité relative moyenne entre la troisième décennie de mai 2024 et la moyenne (1991-2020).

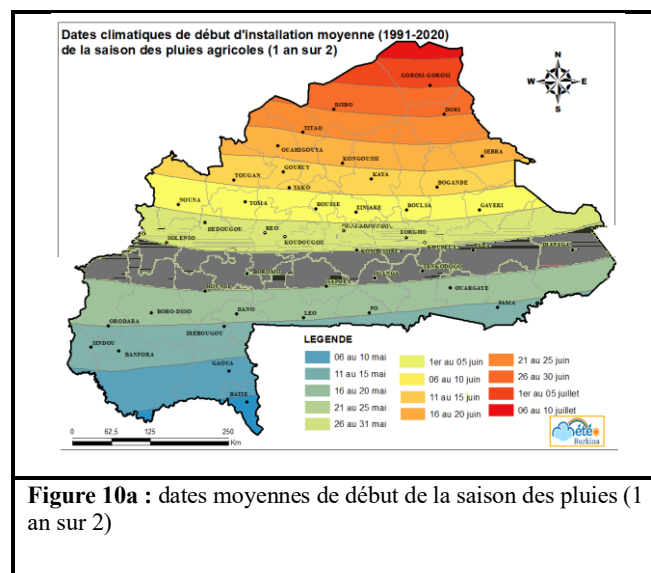
III Situation agricole

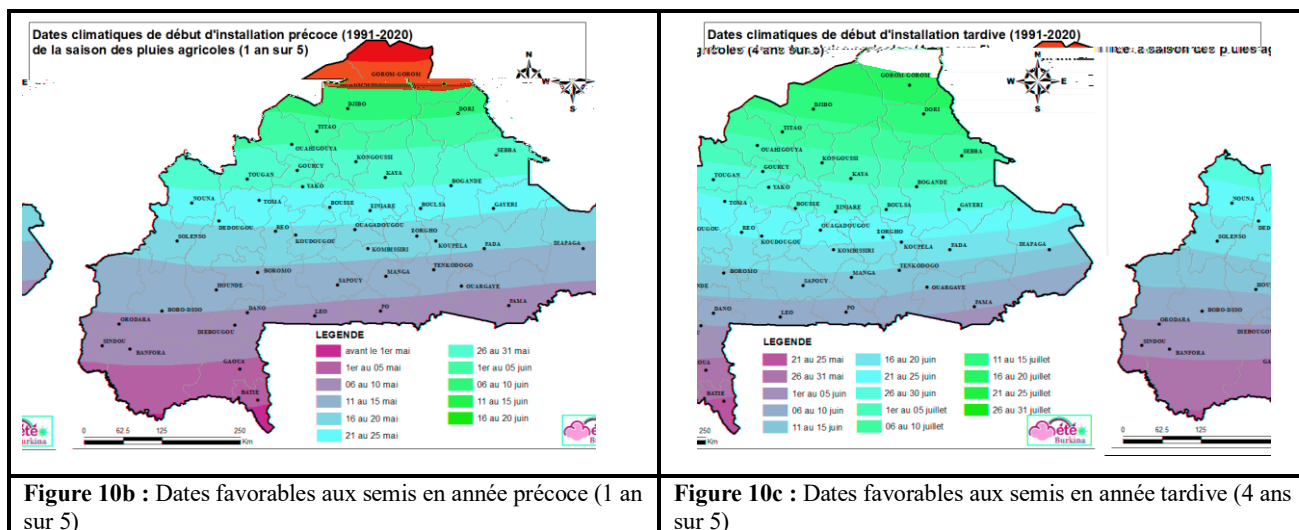
À la troisième décennie du mois de mai 2024, les principales opérations culturales en cours sont essentiellement la confection d'ouvrages antiérosifs, les nettoyages des champs par des défriches, la confection des zaï, des demi-lunes, les labours des bas-fonds rizicoles et des débuts de dépôt de fumure organique pour les grandes exploitations.

Les résultats de la prévision saisonnière de 2024 font ressortir les points suivants à retenir :

- une situation pluviométrique globalement humide à moyenne est attendue pour la saison pluvieuse;
- un début normal à tardif de la saison des pluies est attendu dans la partie soudanienne du pays ;
- un début précoce à normal est attendu dans les parties soudano-sahélienne et sahélienne du pays;
- une fin de la saison pluvieuse tardive à tendance normale est attendue sur l'ensemble du territoire;
- des séquences sèches courtes à normales sont attendues sur la moitié Ouest du pays tandis que des séquences sèches longues à moyennes sont attendues sur la moitié Est;
- des séquences sèches globalement longues à normales sont attendues sur l'ensemble du pays pendant la période épiaison-floraison des cultures.

Les figures 10a, 10b et 10c ci-dessous indiquent les différentes dates favorables de semis en année moyenne, précoce et tardive.



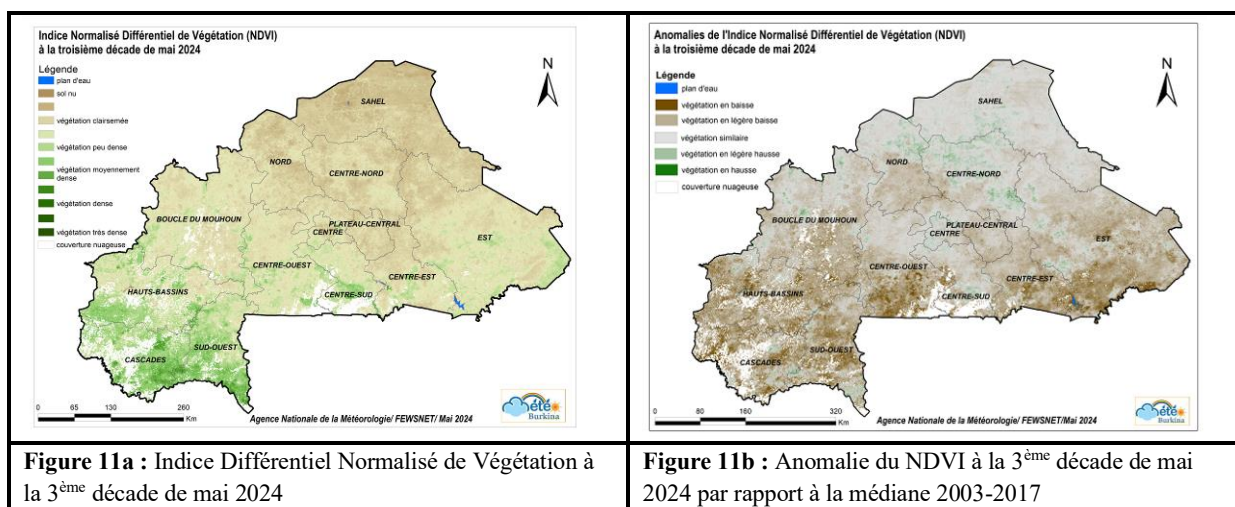


IV. Suivi de la végétation

Indice de végétation

À la troisième décade du mois de mai 2024, la végétation est clairsemée sur la majeure partie du pays sauf dans les régions des Cascades, des Hauts-Bassins et du Sud-Ouest où le couvert végétal est peu dense (figure 11a).

Il est noté également dans ces mêmes régions une amélioration du couvert végétal par rapport à la décade précédente à la faveur des pluies enregistrées dans ces localités. Par rapport à la médiane historique (2012-2021), il est observé des conditions de croissances végétatives en retard dans la majeure partie du territoire national. Cependant, des avancées de croissance végétative sont observées dans certaines localités des régions du Sahel, du Nord, du Centre-Nord et de la Boucle du Mouhoun (figure 11b).

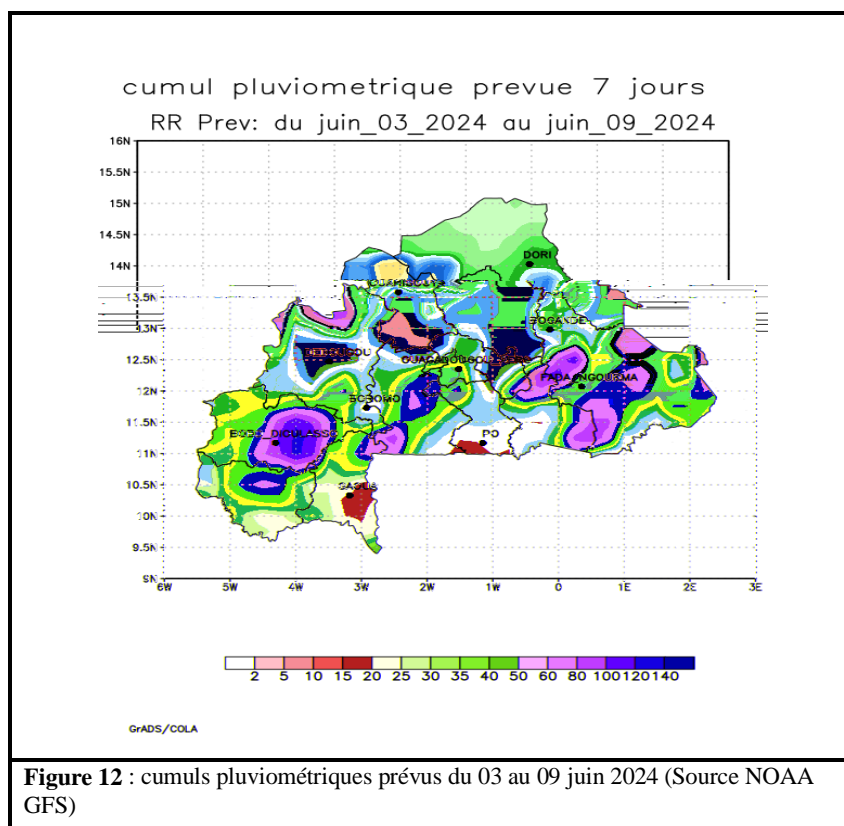


V. Prévisions pour la période du 03 au 09 juin 2024

■

Les vents de mousson se maintiendront sur l'ensemble du territoire. Le ciel sera en général partiellement nuageux avec des orages et pluies isolés au cours des après-midis. **Des manifestations pluvio-orageuses pourraient intéresser la majeure partie du territoire en début de période et entre le 07 et le 08 Juin.**

Des cumuls pluviométriques hebdomadaires pouvant excéder les 25 mm sont prévus sur la majeure partie du pays avec plus 50 mm attendus dans certaines localités des régions de l'Est, du Centre-Est et des Hauts-Bassins (figure 12). Les températures minimales varieront en moyenne entre 23 et 30°C et les maximales moyennes seront comprises entre 34°C et 43°C.



Quelques conseils pratiques à certains secteurs socio-économiques

Au regard de la situation pluviométrique prévue au cours de la décade à venir et des résultats de la prévision saisonnière. Il est recommandé de :

- débiter ou poursuivre les semis en prenant en compte les critères et les dates prévisionnelles de semis afin d'éviter les retards surtout dans les régions de la zone soudanienne (Cascades, Hauts-Bassins, Sud-Ouest, les parties sud du Centre-Ouest et du Centre-Sud) ;
- privilégier les variétés à cycle court dans la zone soudano-sahélienne, et celles à cycle moyen dans la zone soudanienne.

- poursuivre la préparation des champs par l'apport de fumure organique en vue d'enrichir les sols dans les zones où les critères et les dates favorables aux semis ne sont pas remplis (région du Sahel, du Nord, du Centre-Nord, le nord de la région du Centre-Ouest, la majeure de l'Est) ;
- choisir les espèces et variétés de cultures tolérantes au déficit hydrique;
- curer les caniveaux pour faciliter l'évacuation des eaux de pluies.

Ces prévisions étant susceptibles d'évoluer, par conséquent, il est fortement recommandé de suivre les mises à jour qui seront faites par l'ANAM