

Bulletin

N°16

Période du 01 au 10 juin 2024



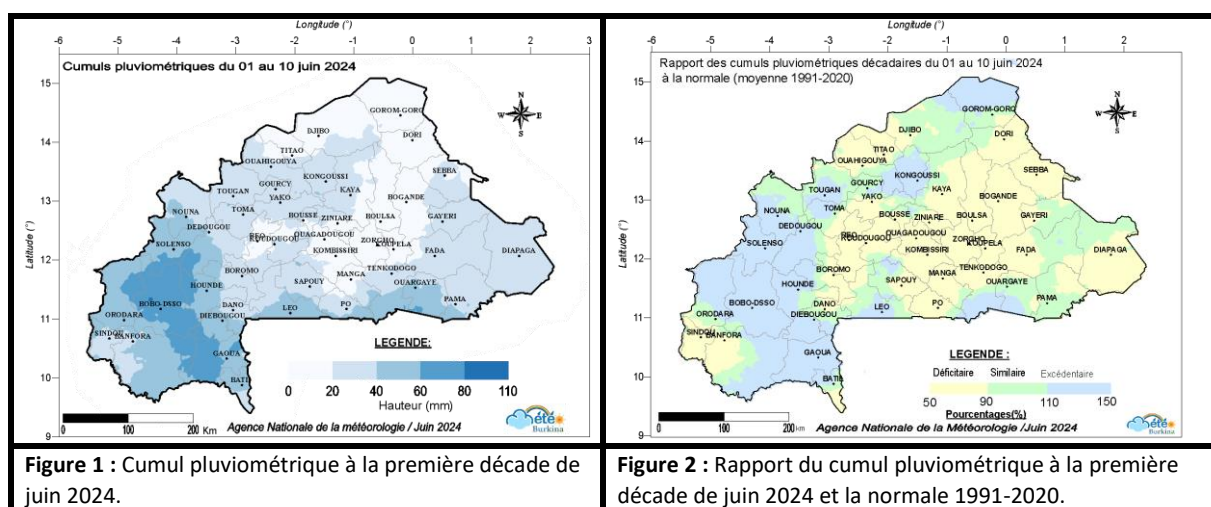
SOMMAIRE

- Manifestations pluvieuses sur une grande partie du pays ;
- Cumuls pluviométriques décennaires déficitaires sur la majeure partie du territoire ;
- Hausse des températures moyennes et baisse des humidités relatives moyennes sur la majeure partie du pays ;
- Retard de croissance de la végétation
- Début des semis dans la zone soudanienne et dans certaines localités de la Boucle du Mouhoun

I Situation pluviométrique

La première décade du mois de juin 2024 a été caractérisée par une faible activité de la mousson sur la majeure partie du pays, néanmoins des manifestations pluvio-orageuses ont permis d'enregistrer des quantités de pluie décadaires oscillant entre 0,0 mm dans plusieurs localités du pays et 107,7 mm à Bobo-Dioulasso.

La première décade de juin 2024 a été caractérisée par une faible incursion des vents de mousson sur la majeure partie du pays occasionnant des manifestations pluvieuses dans certaines localités. D'un point de vue quantitatif, les hauteurs de pluie décadaires enregistrées ont varié de **0,0 mm dans plusieurs localités** à **107,7 mm en deux (2) jours à Bobo-Dioulasso** dans la province du Houet (figure 1). Comparativement à la normale (moyenne 1991-2020), ces cumuls pluviométriques, pour la même période, ont été **déficitaires** sur la majeure partie du territoire. Cependant, dans certaines localités des régions du Sud-Ouest, des Cascades, des Hauts-Bassins, de la Boucle du Mouhoun, du Centre-Nord, du Sahel, du Centre-ouest et du Centre-Est, une situation **similaire à excédentaire** a été enregistrée (figure 2).



Quant aux cumuls pluviométriques saisonniers du 1^{er} avril au 10 juin 2024, ils ont évolué entre **13,8 mm à Barsalogo** dans la province du Sanmatenga et **204,0 mm en onze (11) jours à Tô** dans la province du Sissili (figure 3). Comparativement à la normale (moyenne 1991-2020), ces cumuls pluviométriques, pour la même période, ont été **déficitaires** sur la majeure partie du pays. Cependant, il faut noter que dans certaines localités des régions de l'Est, du Centre, du Centre-Ouest et de la Boucle du Mouhoun, une situation pluviométrique **similaire** a été observée (figure 4).

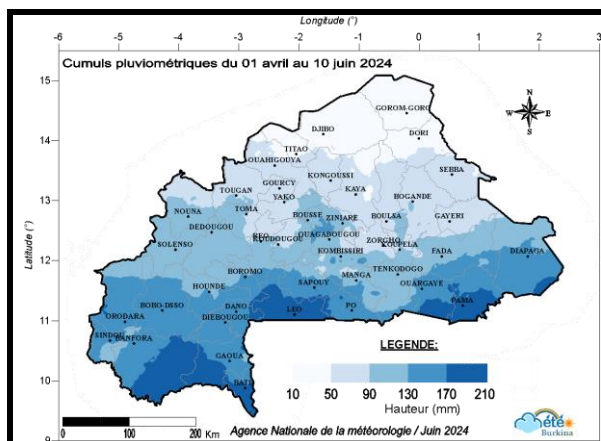


Figure 3 : Cumuls pluviométriques saisonniers de la première décade de juin 2024.

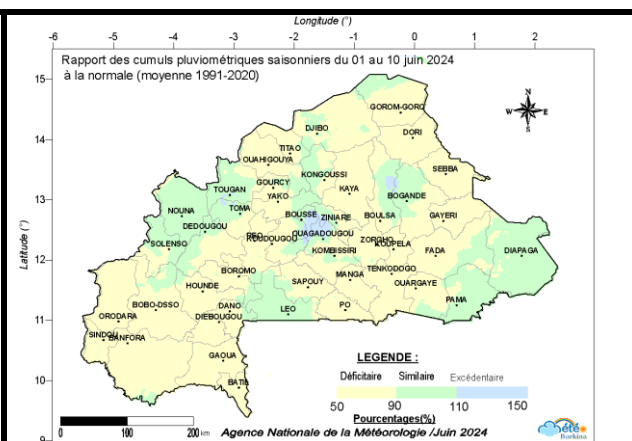


Figure 4 : Rapport des cumuls pluviométriques saisonniers de la première décade de juin 2024 et la normale 1991-2020.

Comparés à l'année passée et pour la même période, ces cumuls pluviométriques ont été **excédentaires** sur la majeure partie du territoire. Cependant, des déficits pluviométriques ont été enregistrés dans quelques localités des régions du Centre-Est, du Sud-Ouest, des Cascades et du Nord (figure 5).

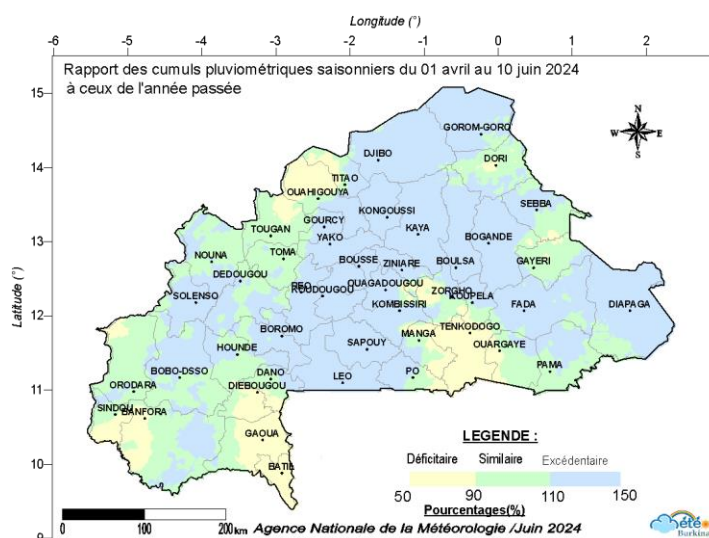


Figure 5 : Rapport des cumuls pluviométriques du 1^{er} avril au 10 juin 2024 à ceux de l'année précédente.

II Situation Agrométéorologique

Sur la majeure partie du pays, les températures moyennes ont connu une hausse tandis que les humidités relatives moyennes de l'air sous abri ont connu une baisse par rapport à la normale en 1991-2020

2.1 *Évolution de la température moyenne sous abri*

Au cours de cette décade, les températures moyennes sous abri ont varié entre **28,6 °C** à **Orodara** dans la province du Kéné Dougou et **33,6 °C** à **Absouya** dans l'Oubritenga (figure 5). Par rapport à la normale, elles ont été en hausse sur la totalité du pays (figure 6).

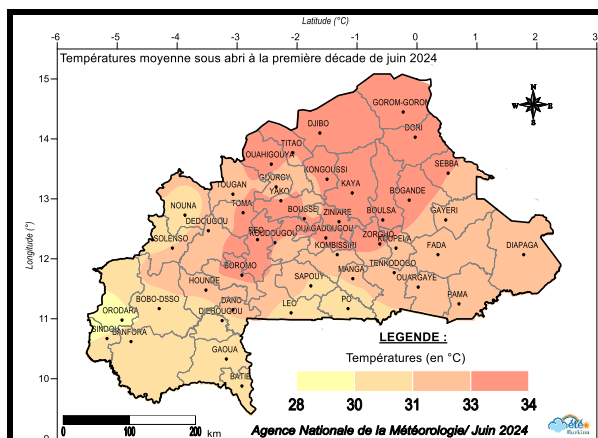


Figure 6 : Températures moyennes sous abri à la première décade de juin 2024.

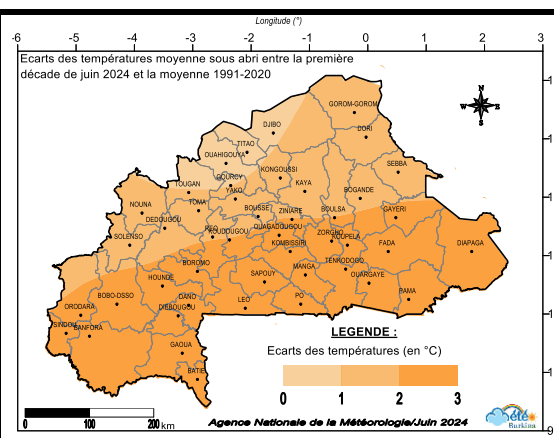


Figure 7 : Écart des températures moyennes entre la première décade de juin 2024 et la moyenne (1991-2020).

2.2 Évolution de l'humidité relative moyenne

Au cours de la première décade du mois de juin 2024, les humidités relatives moyennes de l'air sous-abri ont varié entre **52 % à Bogandé** dans la province de la Gnagna et **80 % à Niangoloko** dans la Comoé (figure 7). Comparativement à la normale 1991-2020, ces valeurs ont été en baisse sur la majeure partie du pays. Cependant, une hausse de ce paramètre a été notée dans certaines parties des régions du Sahel, du Centre-Nord, du Nord et de la Boucle du Mouhoun (figure 8).

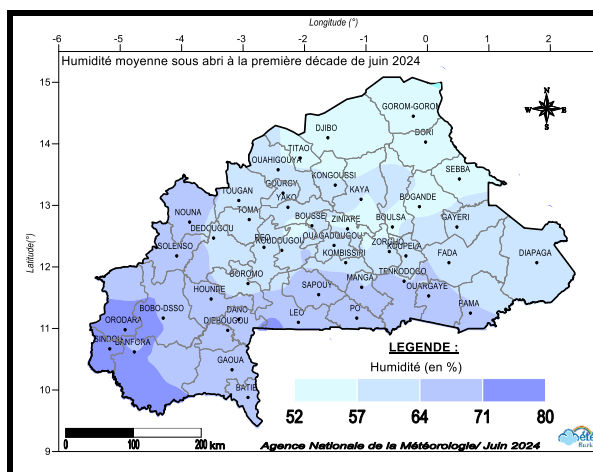


Figure 8 : Évolution de l'humidité relative moyenne à la première décade de juin 2024.

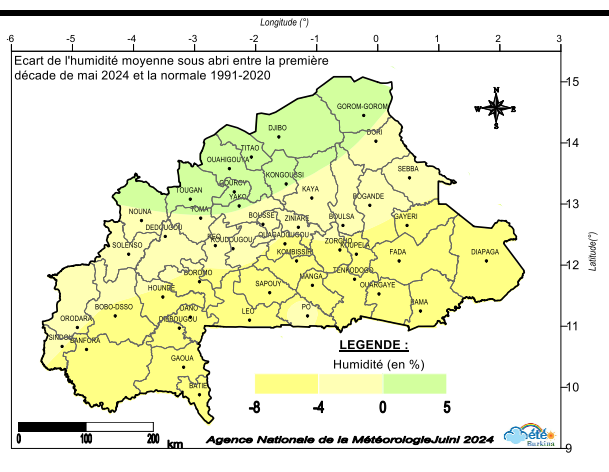


Figure 9 : Écart de l'humidité relative moyenne entre la première décade de juin 2024 et la moyenne (1991-2020).

III Situation agricole

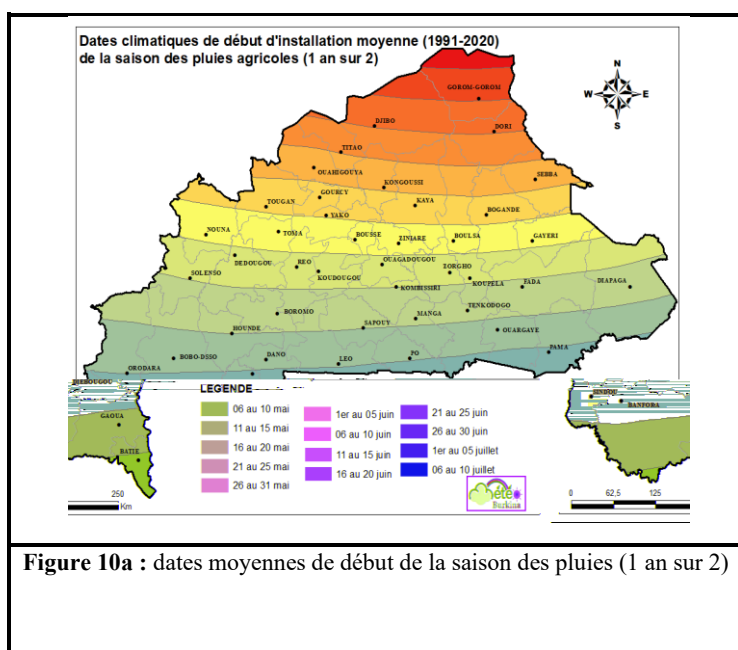
À la première décade du mois de juin 2024, les principales opérations culturales en cours sont essentiellement la confection d'ouvrages antiérosifs, les nettoyages des champs par des défriches, la confection des zaï, des demi-lunes, les labours des bas-fonds rizicoles et des débuts de dépôt de fumure organique pour les grandes exploitations.

Aussi, il faut noter qu'à la faveur des pluies observées au cours de la dernière décade à ce jour, des semis ont débuté dans quelques localités de la zone Soudanienne et de la région de la Boucle du Mouhoun.

En rappel, les résultats de la prévision saisonnière de 2024 font ressortir les points suivants à retenir

- une situation pluviométrique globalement humide à moyenne est attendue pour la saison pluvieuse;
- un début normal à tardif de la saison des pluies est attendu dans la partie soudanienne du pays;
- un début précoce à normal est attendu dans les parties soudano-sahélienne et sahélienne du pays;
- une fin de la saison pluvieuse tardive à tendance normale est attendue sur l'ensemble du territoire;
- des séquences sèches courtes à normales sont attendues sur la moitié Ouest du pays tandis que des séquences sèches longues à moyennes sont attendues sur la moitié Est;
- des séquences sèches globalement longues à normales sont attendues sur l'ensemble du pays pendant la période épiaison-floraison des cultures

Les figures 10a, 10b et 10c ci-dessous indiquent les différentes dates favorables de semis en année moyenne, précoce et tardive.



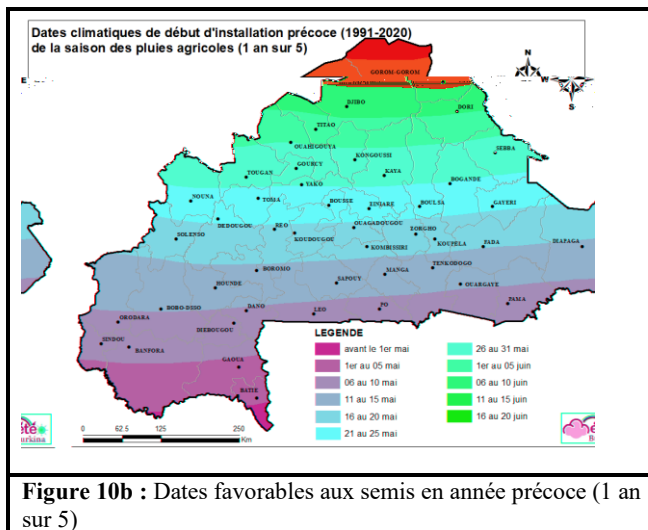


Figure 10b : Dates favorables aux semis en année précoce (1 an sur 5)

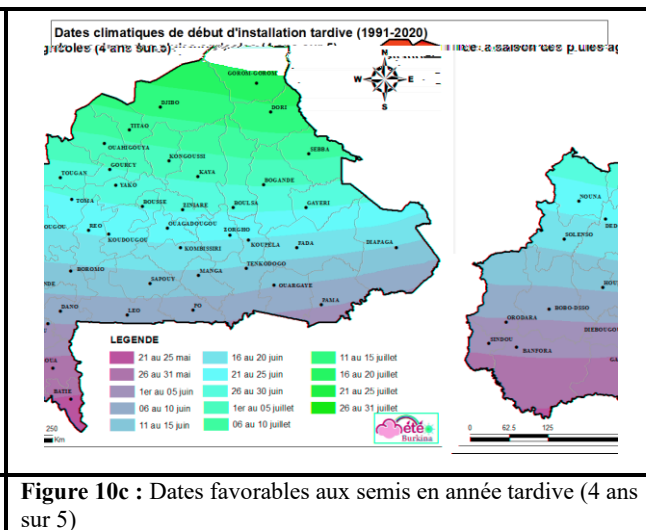


Figure 10c : Dates favorables aux semis en année tardive (4 ans sur 5)

IV. Suivi de la végétation

Indice de végétation

À la première décade du mois de juin 2024, la végétation est clairsemée sur la majeure partie du pays sauf dans les régions des Cascades, des Hauts-Bassins et du Sud-Ouest où le couvert végétal est peu dense (figure 11a). On note également dans ces mêmes régions une amélioration du couvert végétal par rapport à la décade précédente à la faveur des pluies enregistrées dans ces localités. Par rapport à la médiane historique (2012-2021), il est observé des conditions de croissances végétatives en retard dans la majeure partie du territoire national. Cependant, des avancées de croissance végétative sont observées dans certaines localités des régions du Centre-Nord, du Sahel, du Nord, du Centre et du Centre-Sud (figure 11b).

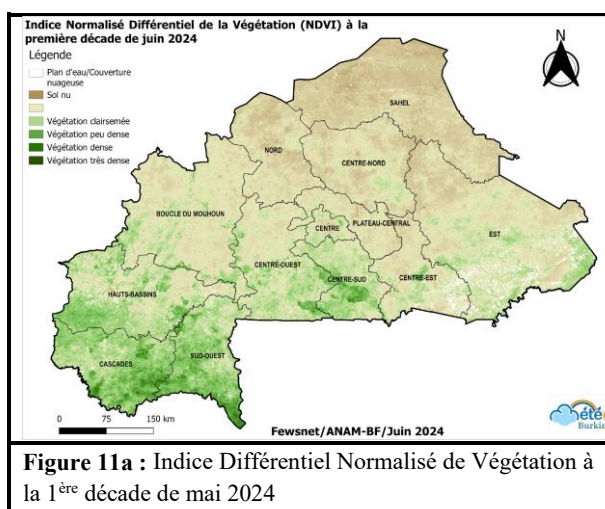


Figure 11a : Indice Différentiel Normalisé de Végétation à la 1^{ère} décade de mai 2024

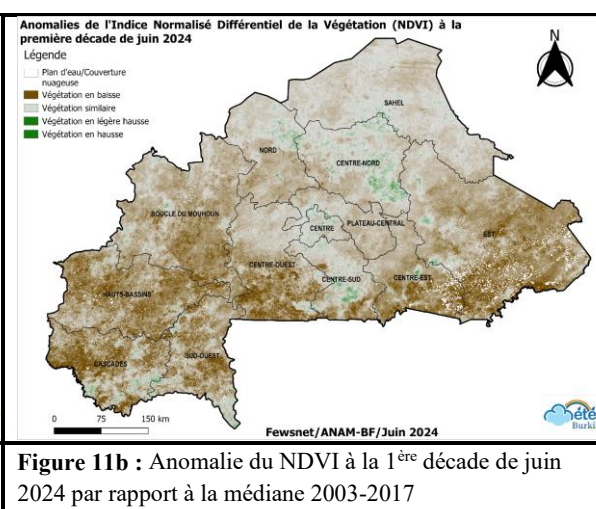
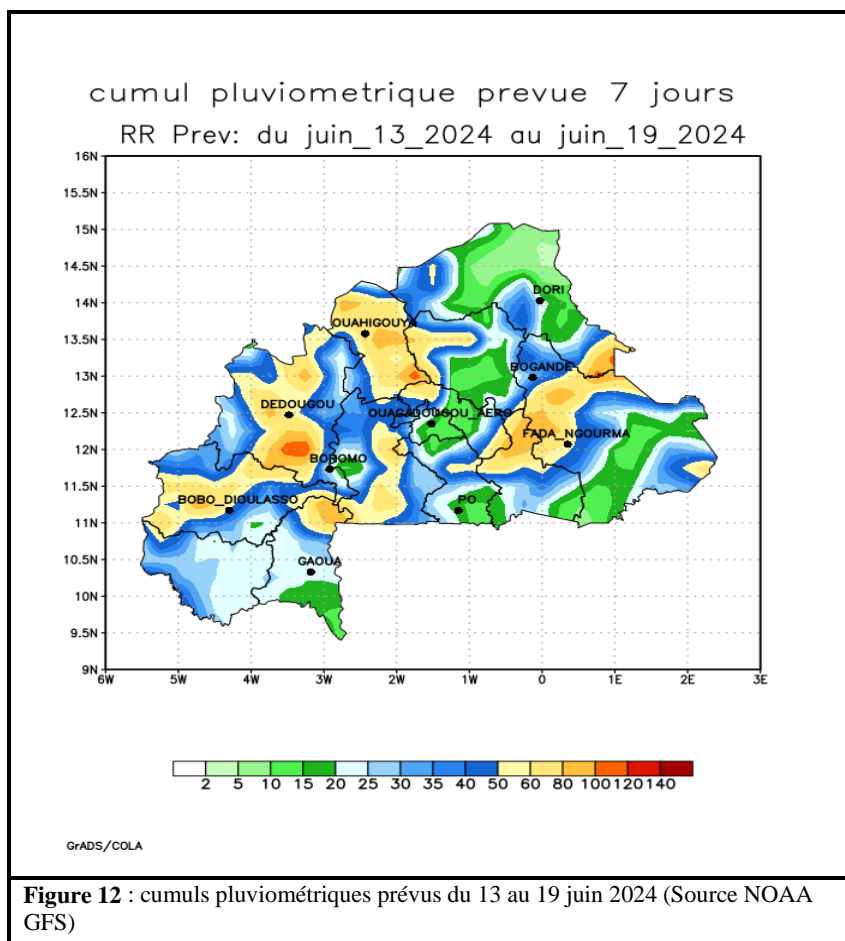


Figure 11b : Anomalie du NDVI à la 1^{ère} décade de juin 2024 par rapport à la médiane 2003-2017

V. Perspectives pour la période du 13 au 19 juin 2024

L'activité pluvieuse de la mousson sera faible à modérée sur le pays. Le ciel sera en général, nuageux à couvert par moments. Des orages isolés parfois accompagnés de pluie sont attendus par moments surtout les après-midi et fins de soirée. **Toutefois, des manifestations pluvio-orageuses de grandes étendues sont attendues sur la majeure partie du territoire entre le 15 et le 16 juin 2024.**

Des cumuls pluviométriques hebdomadaires pouvant excéder les 35 mm sont prévus sur la majeure partie du pays avec plus 100 mm attendus dans certaines localités des régions de la Boucle du Mouhoun, du Sahel et du Nord (figure 12).



Quelques conseils pratiques

Au regard de la situation pluviométrique prévue au cours de la décade à venir et des résultats de la prévision saisonnière. Il est recommandé de :

- débiter ou poursuivre les semis en prenant en compte les critères et les dates prévisionnelles de semis afin d'éviter les retards surtout dans les régions de la zone soudanienne et soudano-sahélienne (les Cascades, les Hauts-Bassins, le Sud-Ouest, le Centre-Ouest, le Centre-Sud, l'Est, la Boucle du Mouhoun et le Plateau Central) ;
- privilégier les variétés à cycle court dans la zone soudano-sahélienne, et celles à cycle moyen dans la zone soudanienne ;
- poursuivre la préparation des champs par l'apport de fumure organique en vue d'enrichir les sols dans les zones où les critères de semis ne sont pas remplis (région du Sahel, du Nord, du Centre-Nord) ;
- choisir les espèces et variétés de cultures tolérantes au déficit hydrique;
- curer les caniveaux pour faciliter l'évacuation des eaux de pluies.