

Bulletin Agrométéorologique Décadaire

N°11

Période du 11 au 20 avril 2023



SOMMAIRE

- IncurSION modérée des vents d'harmattan sur l'ensemble du pays ;
- Cumuls pluviométriques décadaires déficitaires par rapport à la normale 1991-2020 sur la majeure partie du pays ;
- Hausse des températures moyennes et baisse des humidités relatives moyennes de l'air sous abri par rapport à la normale 1991-2020 sur la majeure partie du pays ;
- Situation agricole ;
- Suivi de la végétation par satellite ;
- Perspectives pour la semaine à venir.

I Situation pluviométrique

La deuxième décennie du mois d'avril 2023 a été caractérisée par une incursion modérée des vents d'harmattan sur la majeure partie du pays. Aucune manifestation pluvieuse n'a été enregistrée au cours de cette période.

La deuxième décennie du mois d'avril 2023 a été caractérisée par une incursion modérée des vents d'harmattan sur l'ensemble du pays. Aucune manifestation pluvieuse n'a été enregistrée au cours de cette période. Les cumuls pluviométriques saisonniers au 20 avril ont varié entre **0,0 mm dans plusieurs localités** et **70,4 mm en trois (3) jours à Soubakaniédougou** dans la province de la Comoé (figure 1). Comparativement à la normale (moyenne 1991-2020), ces cumuls pluviométriques, pour la même période, ont été **déficitaires** sur la majeure partie du pays. Par contre la situation pluviométrique a été **similaire** dans certaines localités des régions du Sud-Ouest, des Hauts-Bassins et des Cascades (figure 2).

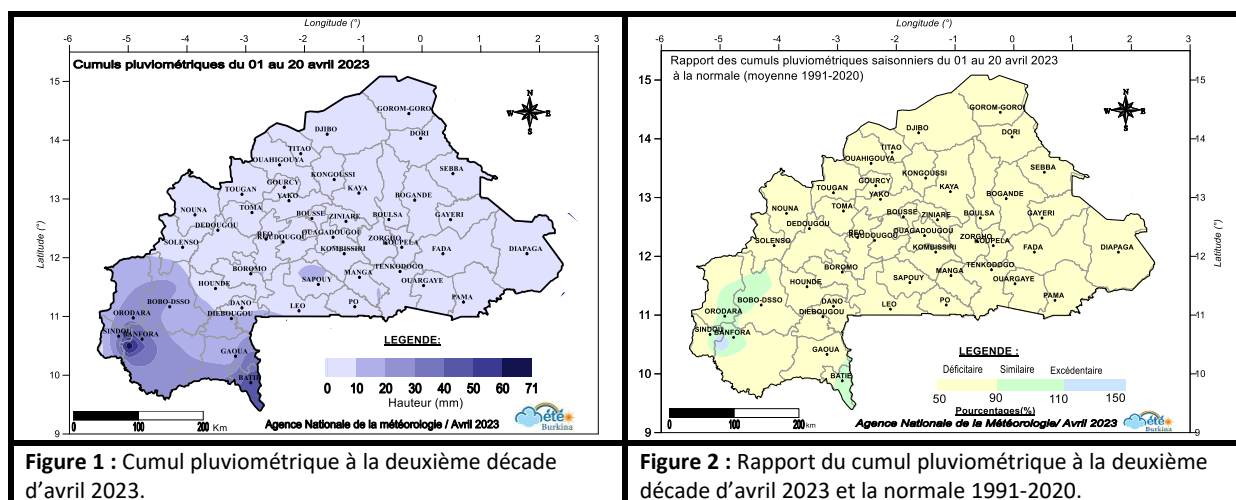


Figure 1 : Cumul pluviométrique à la deuxième décennie d'avril 2023.

Figure 2 : Rapport du cumul pluviométrique à la deuxième décennie d'avril 2023 et la normale 1991-2020.

Comparés à l'année passée, ces cumuls pluviométriques ont été également **déficitaires** sur la majeure partie du pays avec cependant, une situation pluviométrique **similaire à excédentaire** dans certaines localités des régions du Sud-Ouest et des Hauts-Bassins (figure 3).

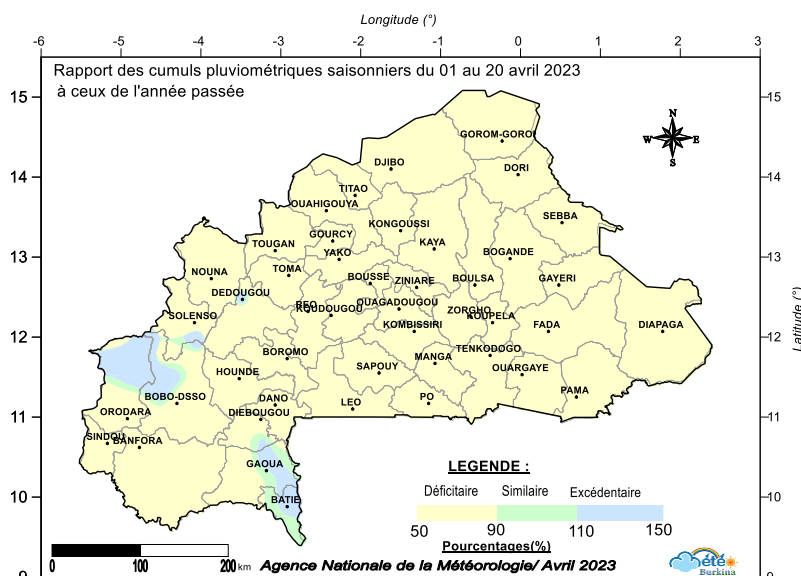


Figure 3 : Rapport du cumul pluviométrique du 1^{er} au 20 avril 2023 à celui de l'année précédente.

II Situation Agrométéorologique

Sur la majeure partie du pays, les températures moyennes de l'air sous abri ont été en hausse tandis que les humidités moyennes relatives ont connu une baisse par rapport à la normale (moyenne 1991-2020).

2.1 Evolution de la température moyenne sous abri

Au cours de cette décade, les températures moyennes sous abri ont oscillé entre **29,7 °C** à **Orodara** dans la province du Kénédougou et **34,9 °C** à **Fada N’Gourma** dans le Gourma (figure 4). Par rapport à la moyenne 1991-2020, elles ont accusé une hausse sur la majeure partie du pays. Néanmoins, dans certaines localités des régions du Sahel, du Centre-Nord, du Nord, de la Boucle du Mouhoun et du Plateau-Central, une légère baisse de ce paramètre a été enregistrée (figure 5).

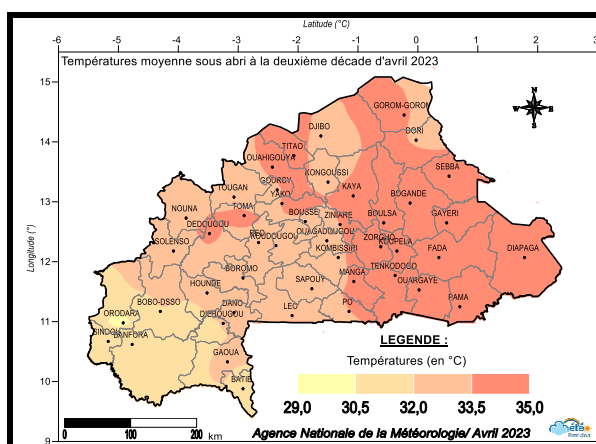


Figure 4 : Températures moyennes sous abri à la deuxième décade d'avril 2023.

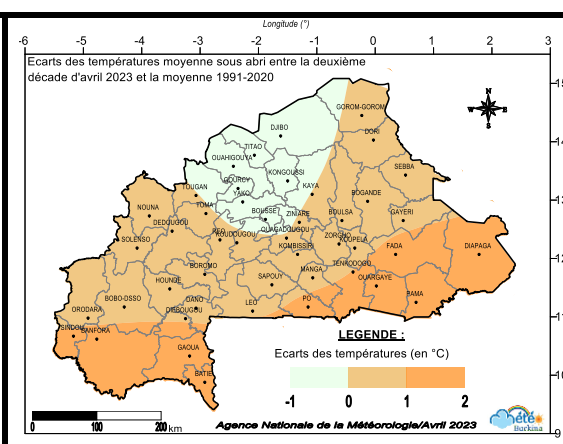


Figure 5 : Ecart des températures moyennes entre la deuxième décade d'avril 2023 et la moyenne (1991-2020).

2.2 Evolution de l'humidité relative moyenne

Au cours de la deuxième décennie du mois d'avril 2023, les humidités relatives moyennes de l'air sous-abri ont varié entre **13 % à Gorom-Gorom** dans la province de l'Oudalan et **62 % à Niangoloko** dans la Comoé (figure 6). Comparativement à la normale 1991-2020, ces valeurs ont été en baisse sur l'ensemble du pays avec de fortes baisses (comprises entre -11 % et -8 %) enregistrées dans les régions de la Boucle du Mouhoun, des Hauts-Bassins, des Cascades et du Sud-Ouest (figure 7).

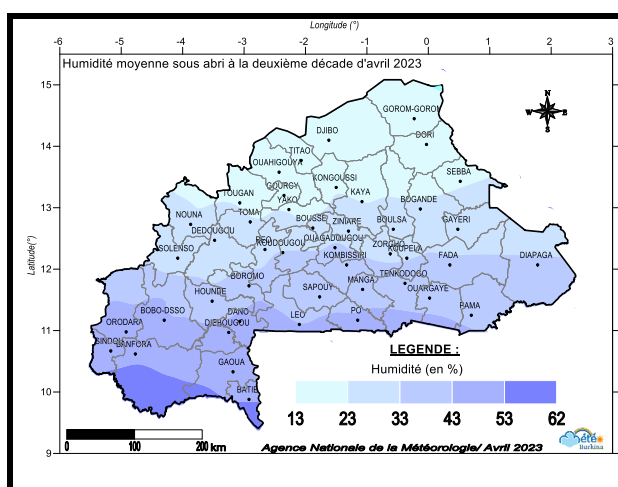


Figure 6 : Evolution de l'humidité relative moyenne à la deuxième décennie d'avril 2023.

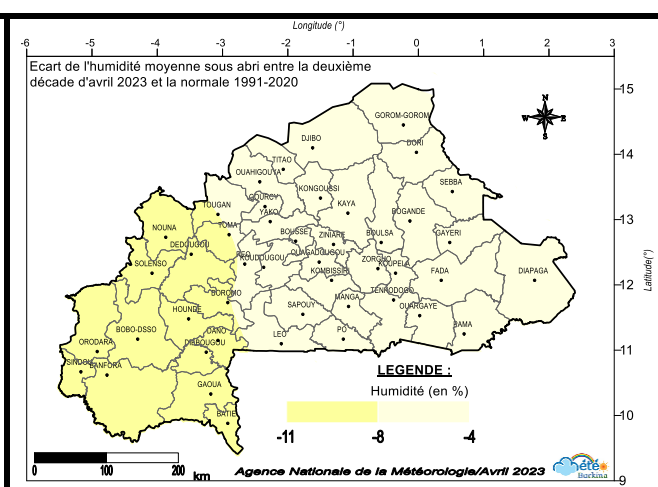
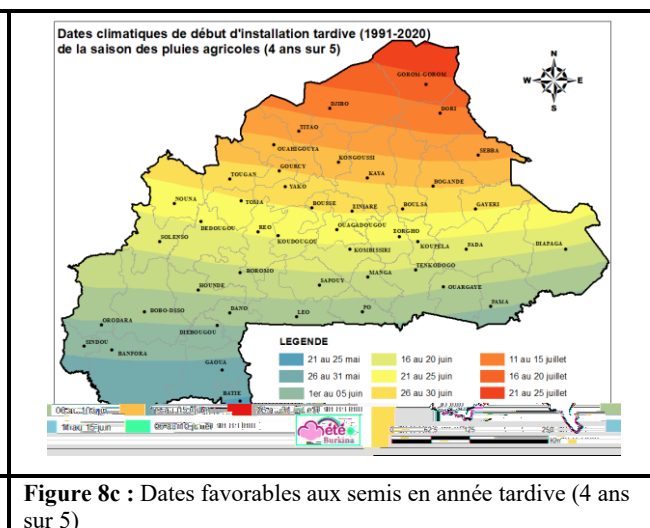
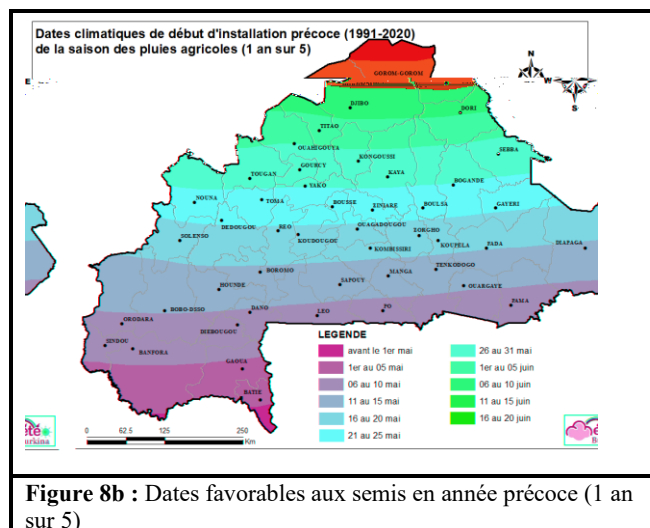
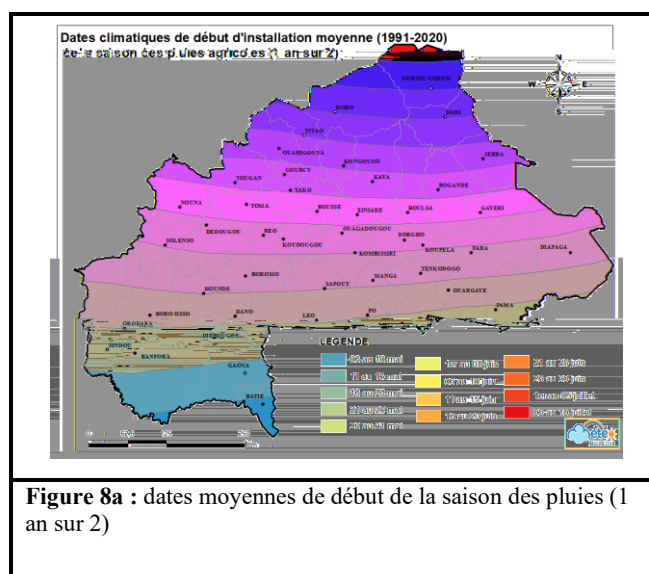


Figure 7 : Ecart de l'humidité relative moyenne entre la deuxième décennie d'avril 2023 et la moyenne (1991-2020).

III Situation agricole

Au cours de cette deuxième décennie du mois d'Avril 2023, aucune activité agricole significative n'a été signalée sur l'ensemble des régions agricoles. Néanmoins, les principales opérations culturales en cours sont essentiellement les débuts de confection des ouvrages antiérosifs, les nettoyages des champs par des défriches, la confection des zaï, des demi-lunes, les labours des bas-fonds rizicoles et la production et le dépôt de la fumure organique dans les champs.

Les figures 8a, 8b et 8c ci-dessous indiquent les différentes dates favorables climatiques (moyenne 1991-2020) de semis en année moyenne, précoce et tardive.

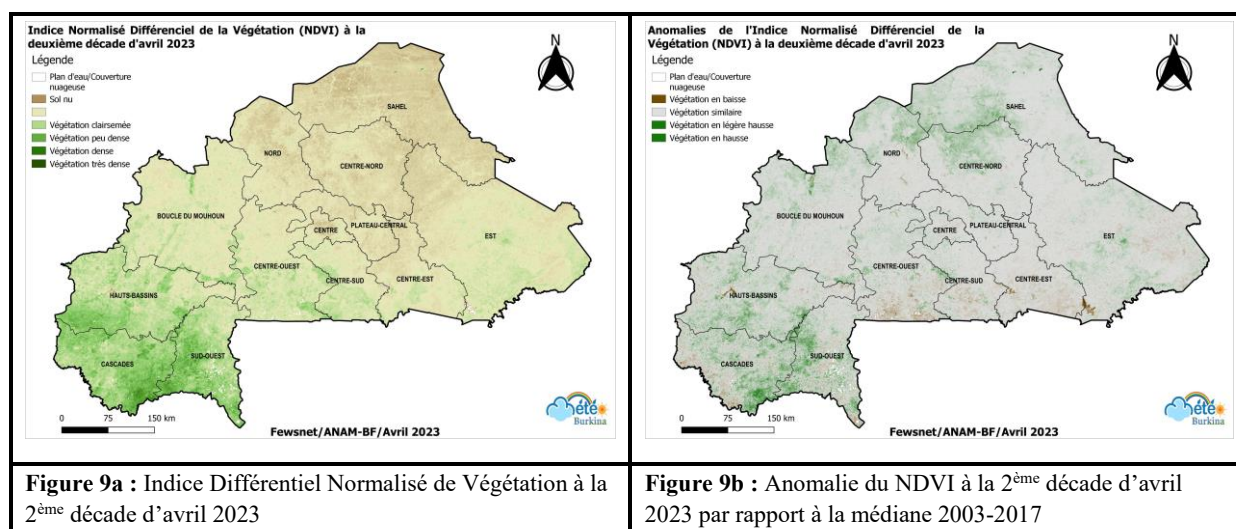


IV. Suivi de la végétation

Indice de végétation

Le suivi de la végétation se base sur l'indice de végétation (NDVI-Normalized Difference Vegetation Index) à partir des données de télédétection. Cet indice de végétation exprime l'activité chlorophyllienne des végétaux et constitue ainsi une mesure de la quantité et de la vitalité de la végétation présente sur le sol dans une zone donnée. A la deuxième décennie du mois d'avril 2023, la végétation est clairsemée sur la majeure partie du pays avec cependant un couvert végétal peu dense dans les régions des Cascades, des Hauts-Bassins et du Sud-Ouest et aussi un sol nu dans les régions du Sahel, du Centre Nord, du centre et du plateau Central. On note également dans ces mêmes régions une amélioration du couvert végétal par rapport à la décennie précédente (figure 9a). Par rapport à la médiane historique (2003-2017), nous observons des conditions de croissances végétales similaires dans la majeure partie du

pays. Avec cependant, un retard de la croissance végétative dans certaines localités des régions du Centre-Ouest, de l'Est, du Centre-Est et du Centre-Sud (figure 9b).



V. Perspectives pour la période du 23 au 29 avril 2023

La période du 23 au 29 avril sera marquée par une remontée progressive des vents de mousson sur la majeure partie du pays. **Ce qui pourrait favoriser des manifestations pluvio-orageuses isolées dans certaines localités de la région de l'Est, du Centre-Est, du Centre-Sud, du Centre-Ouest, du Sud-Ouest, des Cascades, des Hauts-Bassins et du Centre du territoire** (figure 10).

Les visibilitées resteront bonnes sur le pays, sauf dans les grandes agglomérations, où elles pourraient être légèrement réduites aux heures crépusculaires par la poussière et la fumée en suspension.

Les températures minimales varieront en moyenne entre **24°C** et **29°C**, tandis que les maximales oscilleront entre **36°C** et **42°C** (figures 11 et 12).

