

Bulletin Agrométéorologique Décadaire

N°14

Période du 11 au 20 mai 2023



SOMMAIRE

- IncurSION modérée des vents de mousson sur l'ensemble du pays ;
- Cumuls pluviométriques décennaires déficitaires par rapport à la normale 1991-2020 sur la majeure partie du pays ;
- Hausse des températures moyennes et des humidités relatives moyennes de l'air sous abri par rapport à la normale 1991-2020 sur la majeure partie du pays ;
- Situation agricole ;
- Suivi de la végétation par satellite ;
- Perspectives pour la semaine à venir ;
- Prévisions saisonnières ;
- Conseils agrométéorologiques.

I Situation pluviométrique

La deuxième décennie du mois de mai 2023 a été caractérisée par une activité modérée de la mousson sur la majeure partie du pays. Des manifestations orageuses et pluvio-orageuses ont permis d'enregistrer des quantités de pluie décennales oscillant entre 0,0 mm dans plusieurs localités du pays et 69,0 mm à Malba.

La deuxième décennie du mois de mai 2023 a été caractérisée par une incursion modérée des vents de mousson sur la majeure partie du pays, occasionnant ainsi des pluies dans certaines localités du pays. Les hauteurs de pluie décennales enregistrées ont varié de **0,0 mm** dans plusieurs localités du pays à **69,0 mm** en quatre (4) jours à **Malba** dans la province du Poni (figure 1). Comparativement à la normale (moyenne 1991-2020), ces cumuls pluviométriques, pour la même période, ont été **déficitaires** sur une grande partie du territoire. Néanmoins, dans certaines localités des régions de l'Est, du Centre-Est, du Centre-Sud, du Plateau-Central, du Nord, de la Boucle du Mouhoun, des Hauts-Bassins, du Sud-Ouest et des Cascades, des **excédents pluviométriques** ont été enregistrés (figure 2).

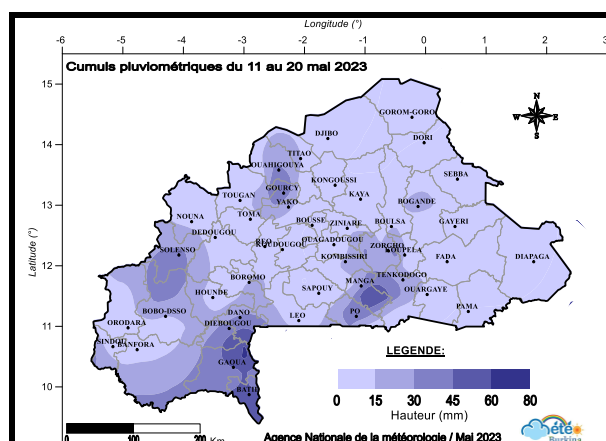


Figure 1 : Cumuls pluviométriques à la deuxième décennie de mai 2023.

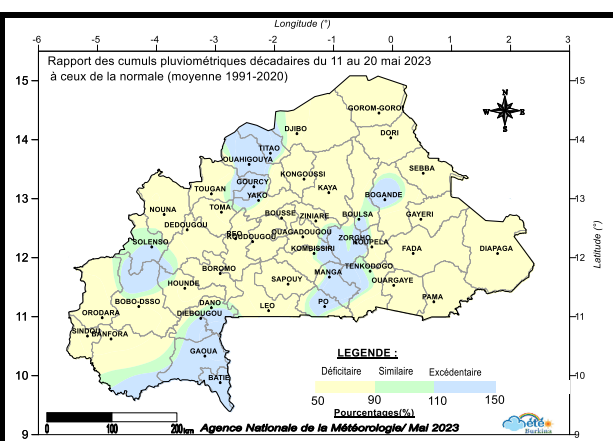


Figure 2 : Rapport des cumuls pluviométriques à la deuxième décennie de mai 2023 à la normale 1991-2020.

Quant aux cumuls pluviométriques saisonniers du 1^{er} avril au 20 mai 2023, ils ont évolué entre **0,0 mm** dans **plusieurs localités** et **210,0 mm** en quatorze (14) jours à **Batié** dans la province du Nounbiel (figure 3). Comparativement à la normale (moyenne 1991-2020), ces cumuls pluviométriques, pour la même période, ont été **déficitaires** sur la majeure partie du pays. Cependant, dans certaines localités des régions de l'Est, du Centre-Est, du Nord, de la Boucle du Mouhoun, des Hauts-Bassins, des Cascades et du Sud-Ouest, une situation pluviométrique **similaire** a été observée (figure 4).

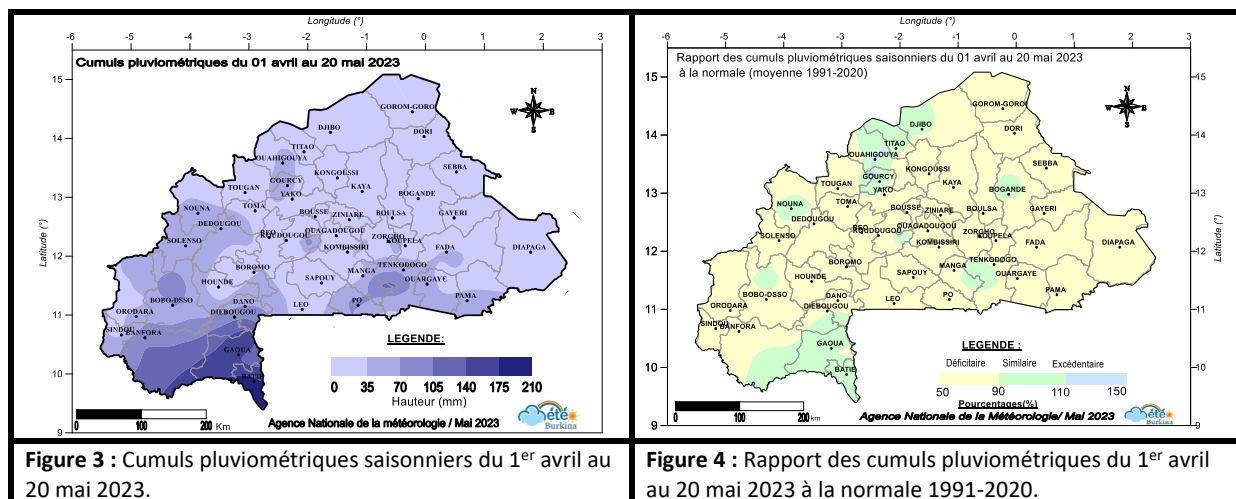


Figure 3 : Cumuls pluviométriques saisonniers du 1^{er} avril au 20 mai 2023.

Figure 4 : Rapport des cumuls pluviométriques du 1^{er} avril au 20 mai 2023 à la normale 1991-2020.

Comparés à la même période de l'année précédente, ces cumuls pluviométriques saisonniers ont été également **déficitaires** sur la majeure partie du pays. Néanmoins, une situation pluviométrique **excédentaire** a été enregistrée dans plusieurs localités des régions de l'Est, du Centre-Est, du Centre-Nord, du Nord, de la Boucle du Mouhoun, des Hauts-Bassins, des Cascades et du Sud-Ouest (figure 5).

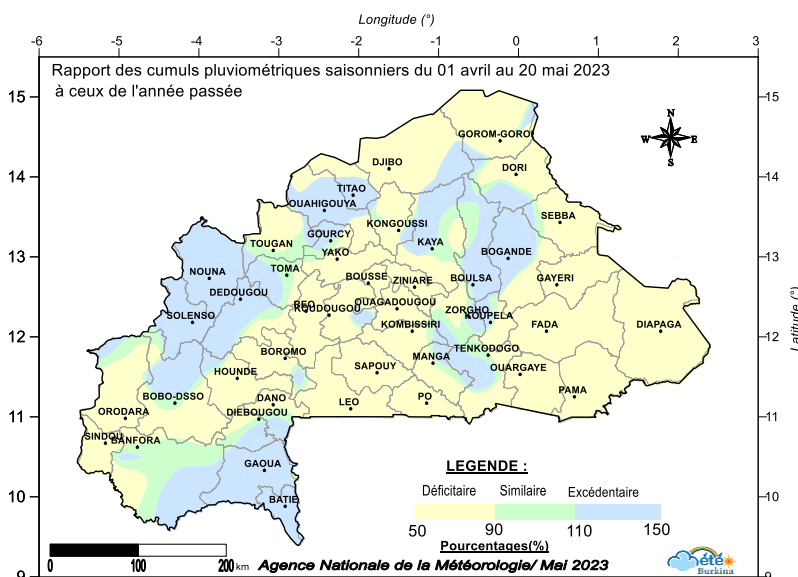


Figure 5 : Rapport des cumuls pluviométriques du 1^{er} avril au 20 mai 2023 à ceux de l'année précédente.

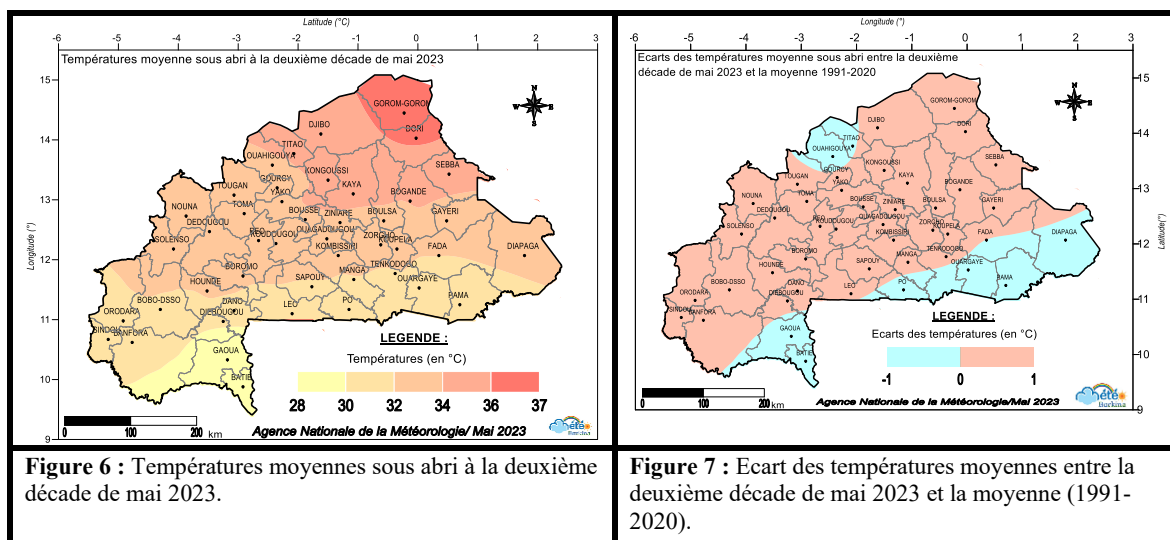
II Situation Agrométéorologique

Sur la majeure partie du pays, les températures moyennes de l'air sous abri ainsi que les humidités moyennes relatives ont connu une hausse par rapport à la normale (moyenne 1991-2020).

2.1 *Evolution de la température moyenne sous abri*

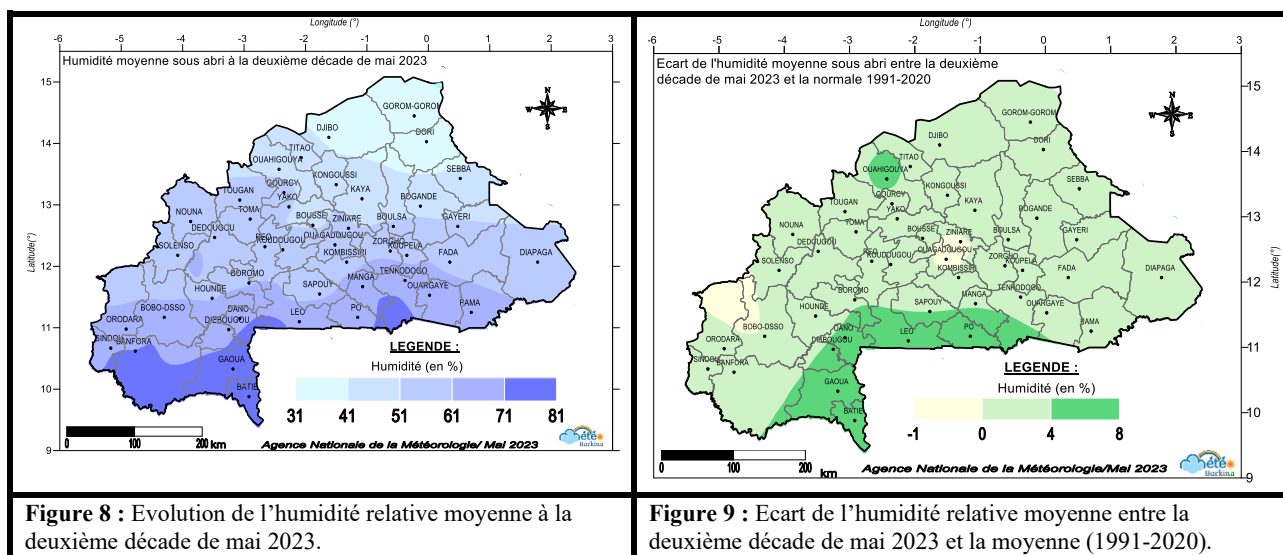
Au cours de cette décade, les températures moyennes sous abri ont oscillé entre **28,5 °C** à **Legmoïn** dans la province du Noumbiel et **36,6 °C** à **Falagountou** dans la province du Séno

(figure 6). Par rapport à la moyenne 1991-2020, elles ont accusé une légère hausse sur la majeure partie du pays. Par contre, une légère baisse de ce paramètre a été enregistrée dans quelques localités des régions de l'Est, du Centre-Est, du Centre-Sud, du Nord et du Sud-ouest (figure 7).



2.2 Evolution de l'humidité relative moyenne

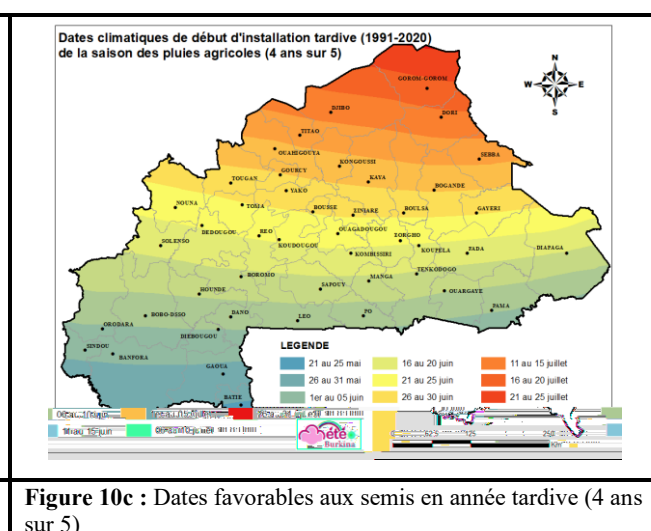
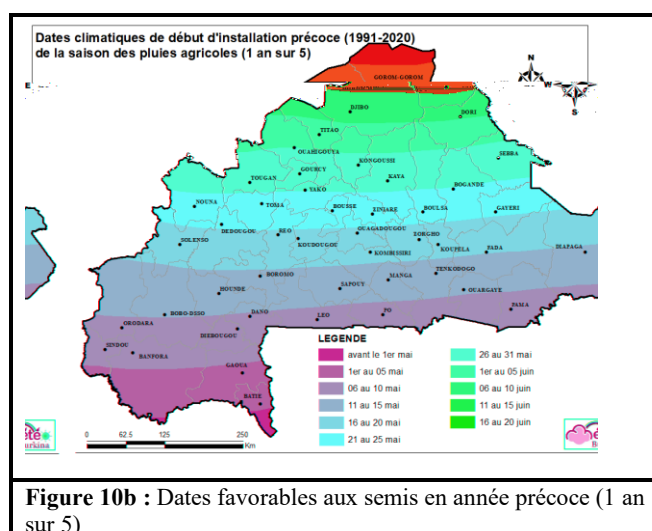
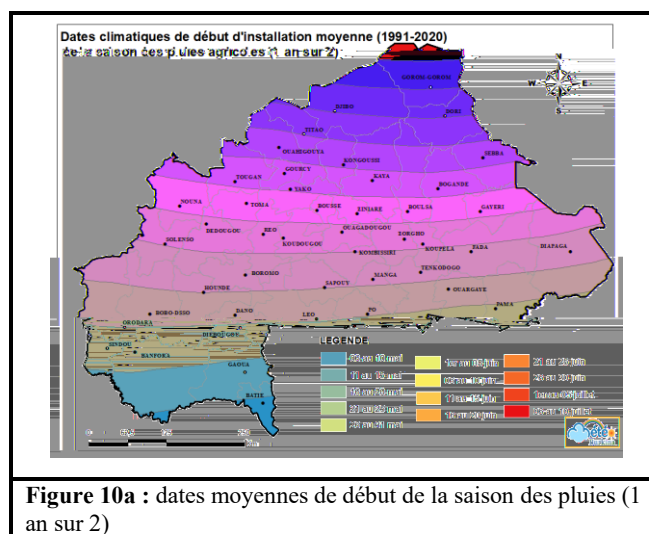
Au cours de la deuxième décennie du mois de mai 2023, les humidités relatives moyennes de l'air sous-abri ont varié entre **31 % à Gorom-Gorom** dans la province de l'Oudalan et **81 % à Niangoloko** dans la Comoé (figure 8). Comparativement à la normale 1991-2020, ces valeurs ont été globalement en hausse sur l'ensemble du pays (figure 9).



III Situation agricole

A la deuxième décennie du mois de mai 2023, les principales activités agricoles observées sur l'ensemble des régions agricoles restent majoritairement les préparations des champs, l'épandage de la fumure organique, les débuts des labours et des semis notamment dans certaines localités du Centre-Ouest, du Centre-Est, du Centre-Sud, des Hauts-Bassins, du Sud-Ouest, de la Boucle du Mouhoun et des Cascades.

Les figures 10a, 10b et 10c ci-dessous indiquent les différentes dates favorables climatiques (moyenne 1991-2020) de semis en année moyenne, précoce et tardive.

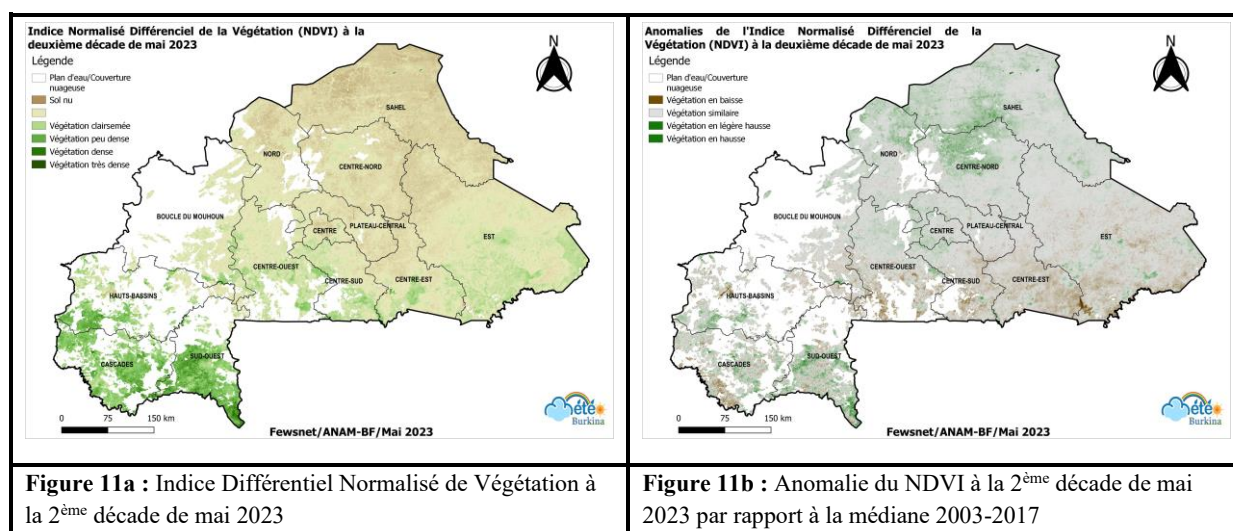


IV. Suivi de la végétation

Indice de végétation

Le suivi de la végétation se base sur l'indice de végétation (NDVI-Normalized Difference Vegetation Index) à partir des données de télédétection. Cet indice de végétation exprime

l'activité chlorophyllienne des végétaux et constitue ainsi une mesure de la quantité et de la vitalité de la végétation présente sur le sol dans une zone donnée. A la deuxième décennie de mai 2023, la végétation reste toujours clairsemée sur la majeure partie du pays avec un couvert végétal peu dense dans les régions des Cascades, des Hauts-Bassins et du Sud-Ouest. On note également dans ces mêmes régions une amélioration du couvert végétal par rapport à la décennie précédente (figure 11a). Par rapport à la médiane historique (2003-2017), nous observons des conditions de croissances végétales similaires sur la majeure partie du territoire national. Cependant, un retard de la croissance végétative est observé dans certaines localités des régions du Centre-Ouest, de l'Est, du Centre-Est et du Centre-Sud (figure 11b). On note également la présence d'amas nuageux dans la partie ouest du pays qui entachent légèrement la qualité des images.



V. Perspectives pour la période du 23 au 29 mai 2023

Pour la période à venir, la majeure partie du pays restera sous l'influence des vents de mousson faibles à modérés. Le ciel sera en général partiellement nuageux à couvert par moments. **Du 24 au 26 mai, des orages et pluies isolés pourraient être observés sur la moitié sud du pays, notamment au cours des après-midis et des soirées. Les plus forts cumuls pluviométriques hebdomadaires sont attendus sur les régions des Cascades et du Sud-ouest et pourraient excéder 80 mm dans certaines localités** (figure 12). Les températures minimales seront en moyenne comprises entre **23°C** et **32°C**, tandis que les maximales varieront entre **35°C** et **43°C** (figures 13 et 14).

- dans la zone 3, des cumuls pluviométriques déficitaires à tendance normale.

Pour la période de juillet-août-septembre, il est attendu dans la zone 1, des cumuls pluviométriques excédentaires avec une tendance normale et dans la zone 2, une situation proche de la normale (figure 16).

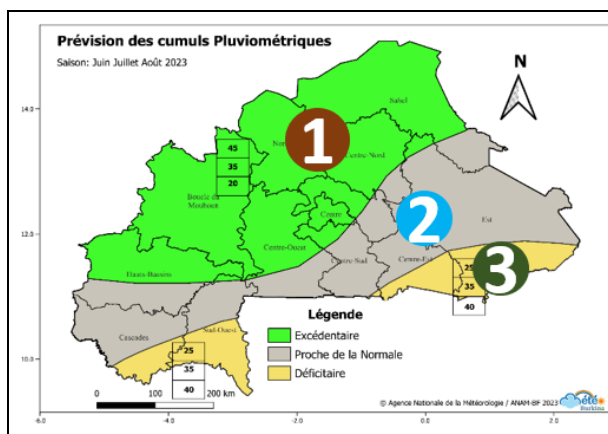


Figure 15 : Prévision saisonnière du cumul pluviométrique des mois de JJA 2023

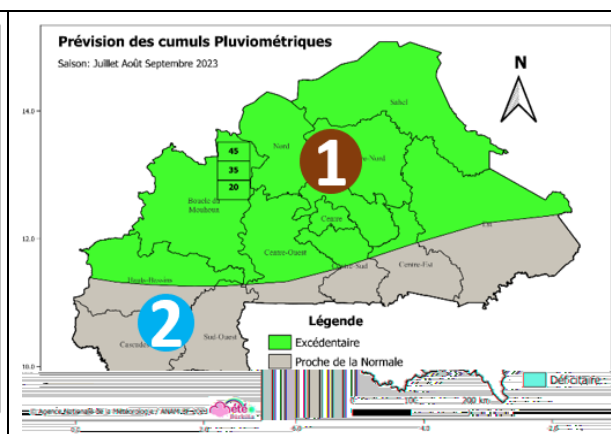


Figure 16 : Prévision saisonnière du cumul pluviométrique des mois de JAS 2023

2. Prévision des dates de début et de fin saison

Pour cette campagne agricole 2023, il est attendu sur toute l'étendue du territoire une installation normale à tendance tardive comparativement aux moyennes établies sur la période de référence 1991-2020 (figure 17). En ce qui concerne la fin de la saison des pluies, elle pourrait être normale avec une tendance tardive dans les zones sahéliennes et soudano-sahéliennes du pays. Pour la zone soudanienne, une fin normale avec une tendance précoce est attendue comparativement aux moyennes établies sur la période de référence 1991-2020 (figure 18).

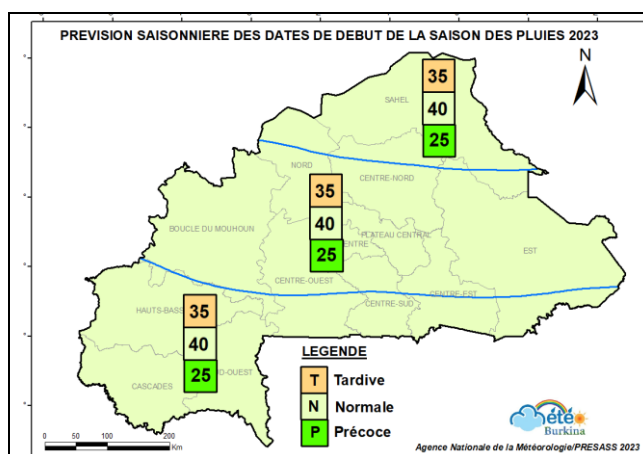


Figure 17 : prévision des dates d'installation de la saison pluvieuse pour la campagne 2023.

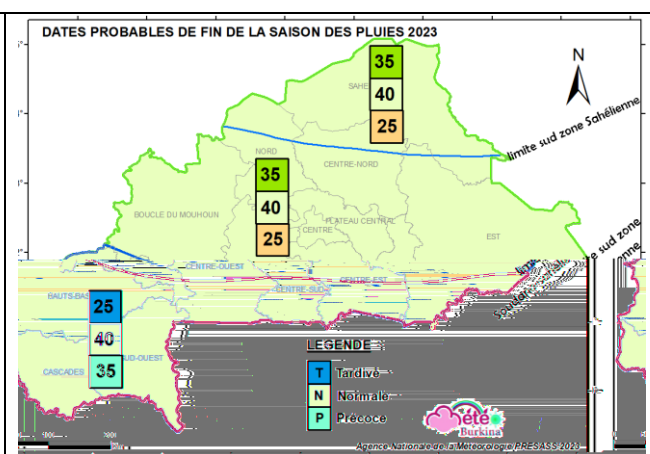
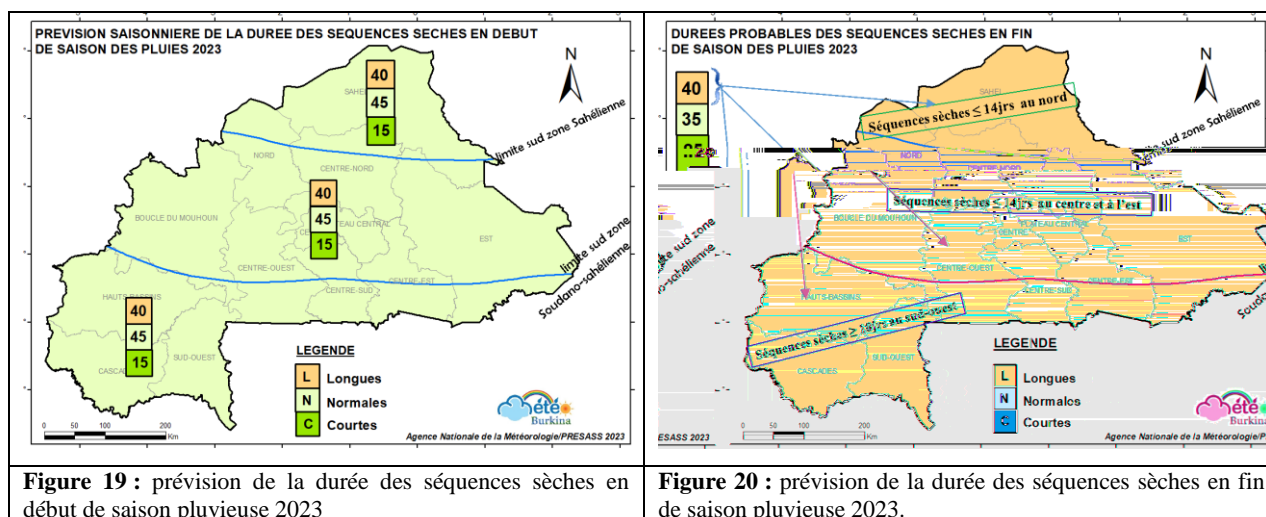


Figure 18 : prévision des dates de fin de la saison pluvieuse pour la campagne 2023.

3. Prédiction des séquences sèches en début et en fin de saison des pluies

Des séquences sèches dont la durée pourrait être moyenne à longue, comparativement à la moyenne établie sur la période de référence 1991-2020, sont très probables sur l'ensemble du pays en début de saison des pluies agricoles (figure 19).

Aussi, vers la fin de la saison des pluies, il est attendu des séquences sèches dont la durée pourrait être longue à proche de la moyenne comparativement à la normale établie sur la période de référence 1991-2020 sur l'ensemble du pays (figure 20).



Quelques conseils pratiques à certains secteurs socio-économiques

❖ Au regard du risque d'inondations :

Le caractère globalement pluvieux attendu sur le pays présage des risques élevés d'inondations pouvant entraîner des pertes de cultures, de récoltes, de biens matériels et des vies animales et humaines dans certaines localités exposées. A cet effet, il est recommandé de :

- renforcer la veille et les capacités d'intervention des agences en charge du suivi des inondations, de la réduction des risques de catastrophes et des aides humanitaires ;
- éviter l'occupation des zones inondables (habitations et cultures) ;
- curer les caniveaux pour faciliter l'évacuation des eaux de pluie ;
- renforcer les digues de protection et assurer la maintenance des barrages et des infrastructures routières ;
- sensibiliser les populations des zones exposées aux risques d'inondation ;
- prévoir des sites d'accueil pour les populations exposées au sinistre ;

- cultiver des spéculations adaptées à la persistance des situations d'excès d'eau dans le sol ;
- suivre de près les seuils d'alertes dans les sites à haut risque d'inondations, notamment dans les zones des différents bassins fluviaux du pays.

❖ **Au regard du risque de maladies :**

Les zones humides et celles inondées peuvent être favorables au développement des germes de maladies (le choléra, la malaria, la dengue et la bilharziose, etc.).

De même les séquences sèches moyennes attendues sur le pays, pourraient occasionner une persistance de hautes températures favorables à la prolifération des germes et ennemies de cultures. A cet effet, il est recommandé de :

- disponibiliser les stocks de moustiquaires, d'antipaludéens, des produits de traitement de l'eau ;
- sensibiliser et diffuser des informations d'alertes sur les maladies à germes climato-sensibles ;
- prévenir les maladies en vaccinant les populations et les animaux ;
- renforcer la vigilance contre les maladies et les ravageurs des cultures (Chenille légionnaire et autres insectes nuisibles).

❖ **Au regard du risque de sécheresse :**

Il n'est pas exclu d'observer des séquences sèches relativement longues pouvant entraîner le déficit hydrique dans certaines localités du pays. Pour atténuer les risques sur les semis et la croissance des cultures, il est recommandé de :

- choisir les espèces et variétés tolérantes au déficit hydrique, dans les zones exposées ;
- adopter des techniques culturales de conservation des eaux et des sols ;
- diversifier les pratiques agricoles, par la promotion de l'irrigation et du maraichage ;
- prévenir la prolifération de la chenille mineuse de l'épi du mil.

Ces prévisions sont susceptibles d'évoluer au cours de la saison des pluies. Par conséquent, il est fortement recommandé de suivre les mises à jour qui seront faites en juin et juillet par l'ANAM.

