

Bulletin Agrométéorologique Décadaire

N°22

Période du 01 au 10 août 2023



SOMMAIRE

- Forte incursion des vents de mousson sur l'ensemble du pays ;
- Cumuls pluviométriques décennaux excédentaires à similaires par rapport à la normale 1991-2020 sur la majeure partie du pays ;
- Baisse des températures moyennes et hausse des humidités relatives moyennes de l'air sous abri par rapport à la normale 1991-2020 sur la majeure partie du pays ;
- Situation agricole ;
- Suivi de la végétation par satellite ;
- Perspectives pour la semaine à venir ;
- Prévisions saisonnières ;
- Conseils agrométéorologiques.

I Situation pluviométrique

La première décade du mois d'août 2023 a été caractérisée par une forte activité de la mousson sur la majeure partie du pays. Des manifestations orageuses et pluvio-orageuses ont permis d'enregistrer des quantités de pluie décadaires oscillant entre 20,0 mm à Batié et 196,5 mm à Bérégadougou.

La première décade du mois d'août 2023 a été caractérisée par une forte incursion des vents de mousson sur la majeure partie du pays, occasionnant ainsi des pluies dans plusieurs localités du pays. Les hauteurs de pluie décadaires enregistrées ont varié de **20,0 mm** en quatre (4) jours à **Batié** dans la province du Nounbiel à **196,5 mm** en sept (7) jours à **Bérégadougou** dans la Comoé (figure 1). Comparativement à la normale (moyenne 1991-2020), ces cumuls pluviométriques, pour la même période, ont été **excédentaires à similaires** sur la majeure partie du pays. Néanmoins, la situation pluviométrique a été **déficitaire** dans quelques localités des régions du Sahel, de l'Est, du Centre-Est, du Plateau-Central, du Centre-Nord, de la Boucle du Mouhoun, des Hauts-Bassins, du Centre-Sud, du Centre-Ouest et du Sud-Ouest (figure 2).

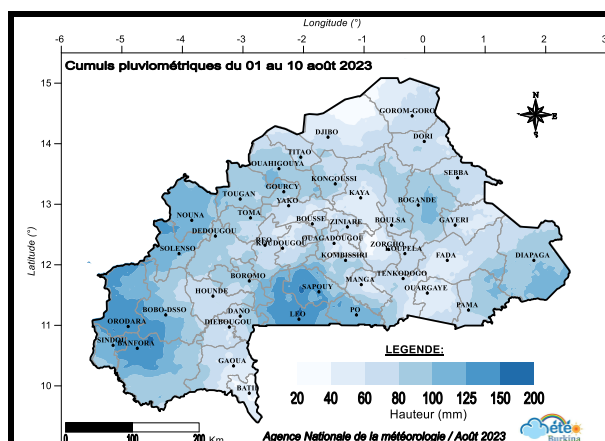


Figure 1 : Cumuls pluviométriques à la première décade d'août 2023.

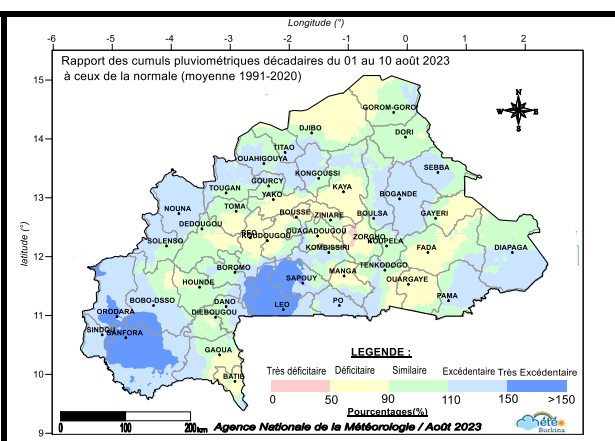


Figure 2 : Rapport des cumuls pluviométriques à la première décade d'août 2023 à la normale 1991-2020.

Quant aux cumuls pluviométriques saisonniers du 1^{er} avril au 10 août 2023, ils ont évolué entre **259,6 mm** en vingt-trois (23) jours à **Korsimoro** dans la province du Sanmatenga et **661,4 mm** en cinquante-deux (52) jours à **Loumana** dans la province de la Léraba (figure 3). Comparativement à la normale (moyenne 1991-2020), ces cumuls pluviométriques, pour la même période, ont été **déficitaires** sur la majeure partie du territoire national. Cependant, la situation pluviométrique a été **similaire** dans quelques localités des régions de l'Est, du Centre-Est, du Centre-Nord, du Centre-Ouest, du Centre-Sud, du Centre, des Cascades, des Hauts-Bassins, de la Boucle du Mouhoun, du Nord et du Sahel (figure 4).

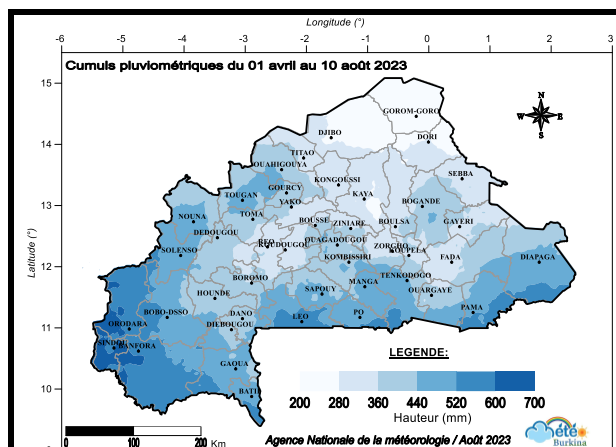


Figure 3 : Cumuls pluviométriques saisonniers du 1^{er} avril au 10 août 2023.

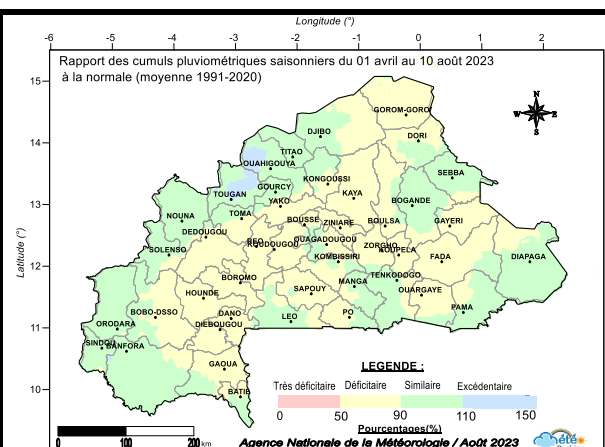


Figure 4 : Rapport des cumuls pluviométriques du 1^{er} avril au 10 août 2023 à la normale 1991-2020.

Comparés à l'année précédente, ces cumuls pluviométriques saisonniers ont été **similaires à excédentaires** sur la majeure partie du pays. Néanmoins, une situation pluviométrique **déficitaire** a été enregistrée dans certaines localités des régions du Nord, du Centre-Ouest, du Centre-Sud, de l'Est, du Plateau Central, des Hauts-Bassins, des Cascades, du Sud-Ouest et de la Boucle du Mouhoun (figure 5).

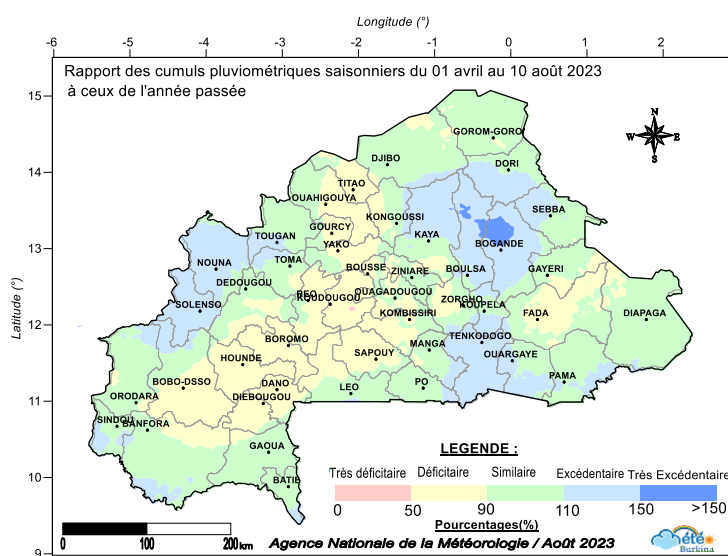


Figure 5 : Rapport des cumuls pluviométriques du 1^{er} avril au 10 août 2023 à ceux de l'année précédente.

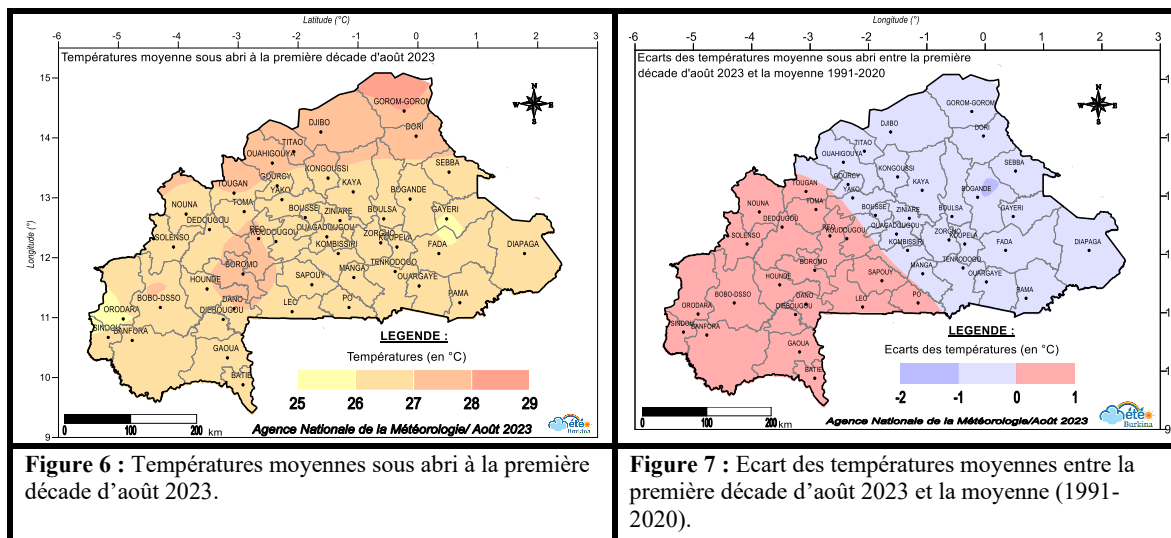
II Situation Agrométéorologique

Sur la majeure partie du pays, les températures moyennes ont connu une baisse tandis que les humidités moyennes relatives de l'air sous abri ont subi une hausse par rapport à la normale (moyenne 1991-2020).

2.1 Evolution de la température moyenne sous abri

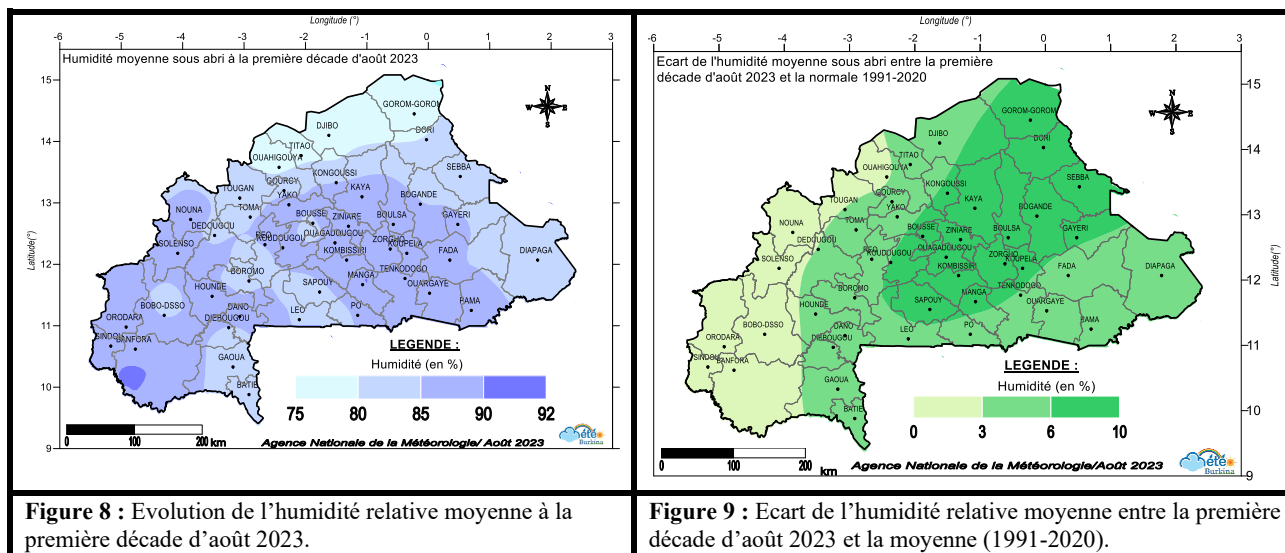
Au cours de cette décade, les températures moyennes sous abri se sont étendues entre **25,4 °C** à **Ouéléni** dans la province de la Léraba et **28,1 °C** à **Gorom-Gorom** dans la province de

l'Oudalan (figure 6). Par rapport à la moyenne 1991-2020, elles ont accusé une baisse sur la majeure partie du pays. Néanmoins, une légère hausse de ce paramètre a été constatée dans les régions des Cascades, du Sud-Ouest, des Hauts-Bassins, de la Boucle du Mouhoun et du Centre-Ouest (figure 7).



2.2 Evolution de l'humidité relative moyenne

Au cours de la première décennie du mois d'août 2023, les humidités relatives moyennes de l'air sous-abri ont varié entre **76 % à Gorom-Gorom** dans la province de l'Oudalan et **92 % à Niangoloko** dans la Comoé (figure 8). Comparativement à la normale 1991-2020, ces valeurs ont été en hausse sur l'ensemble du pays (figure 9).



III Situation agricole

A la première décade du mois d’Août 2023, les principales opérations culturales observées dans les différentes régions agricoles sont essentiellement le sarclage, l’épandage d’engrais, les traitements phytosanitaires et les butages. On note cependant, un début de récolte du maïs dans certaines localités particulièrement dans la Sissili et ailleurs dans le sud du pays.

Les stades phénologiques prédominants sur l’ensemble des régions agricole sont essentiellement le tallage et la montaison/croissance des cultures. On note aussi une prédominance des stades montaison/ramification dans plusieurs localités de la moitié sud du pays.

La situation phytosanitaire est relativement calme, mais il est recommandé d’accroître la surveillance pour anticiper les risques de maladies cryptogamiques des feuilles et la présence d’éventuelles chenilles, en ces périodes où les humidités sont très élevées et les surfaces foliaires constamment humectées ;

IV. Suivi de la végétation

Indice de végétation

Le suivi de la végétation se base sur l’indice de végétation (NDVI-Normalized Difference Vegetation Index) à partir des données de télédétection. Cet indice de végétation exprime l’activité chlorophyllienne des végétaux et constitue ainsi une mesure de la quantité et de la vitalité de la végétation présente sur le sol dans une zone donnée.

A la première décade du mois d’août 2023, la végétation est peu dense sur la majeure partie du pays avec un couvert végétal beaucoup plus dense dans les régions des Cascades, des Hauts-Bassins, de la Boucle du Mouhoun et du Sud-Ouest ainsi que dans la moitié sud des régions du Centre-Ouest, du Centre-Sud, du Centre-Est et de l’Est. On note également dans ces mêmes régions une amélioration du couvert végétal par rapport à la décade précédente (figure 10).

Par rapport à la médiane historique (2003-2017), nous observons des conditions de croissances végétatives en retard, voire similaires dans la majeure partie du territoire national. Cependant, une avancée de la croissance végétative est observée dans certaines localités des régions du Nord, de la Boucle du Mouhoun, du Centre-Nord, du Sud-Ouest, de l’Est, du Centre-Est, des Cascades et du Centre-Sud (figure 11).

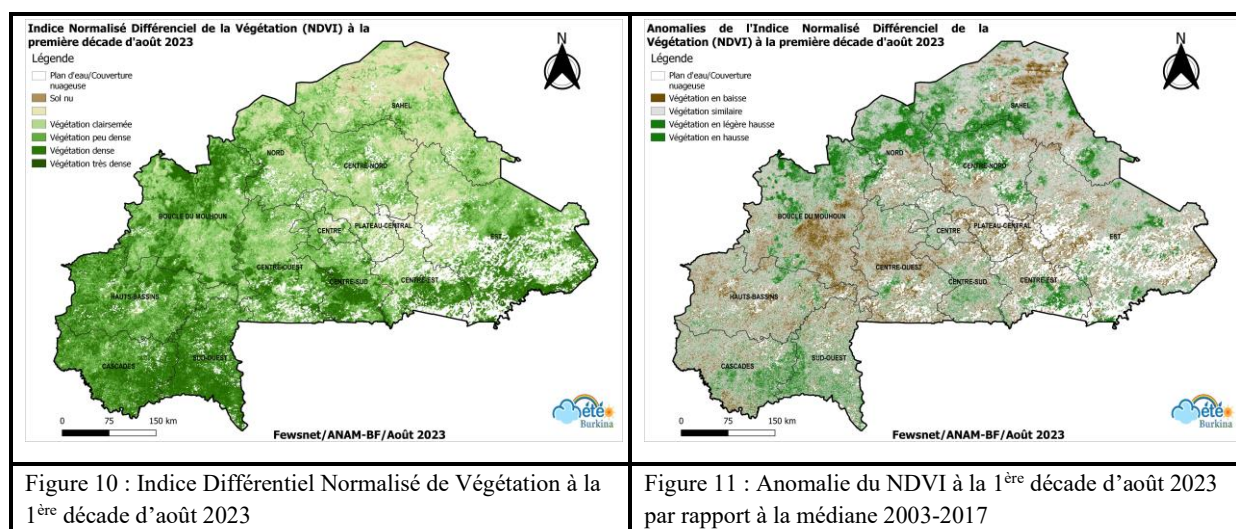


Figure 10 : Indice Différentiel Normalisé de Végétation à la 1^{ère} décennie d'août 2023

Figure 11 : Anomalie du NDVI à la 1^{ère} décennie d'août 2023 par rapport à la médiane 2003-2017

V. Perspectives pour la période du 14 au 20 août 2023

La période du 14 au 20 août 2023 restera favorable à des activités pluvieuses sur l'ensemble du pays. **Des formations pluvio-orageuses sont attendues sur la majeure partie du territoire autour des 14 et 17 août 2023.** Les cumuls pluviométriques hebdomadaires pourraient excéder **140 mm** sur certaines localités des régions du **Centre-Ouest et Centre-Sud du pays** (Figure 12). Les températures minimales moyennes seront comprises entre **20 °C** et **26 °C**, tandis que les températures maximales moyennes se situeront entre **28 °C** et **32 °C** sur le pays (Figures 13 et 14).

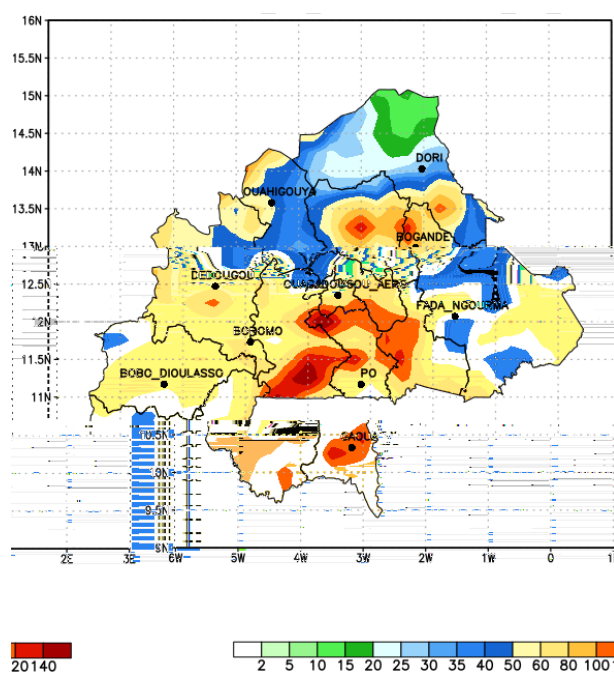
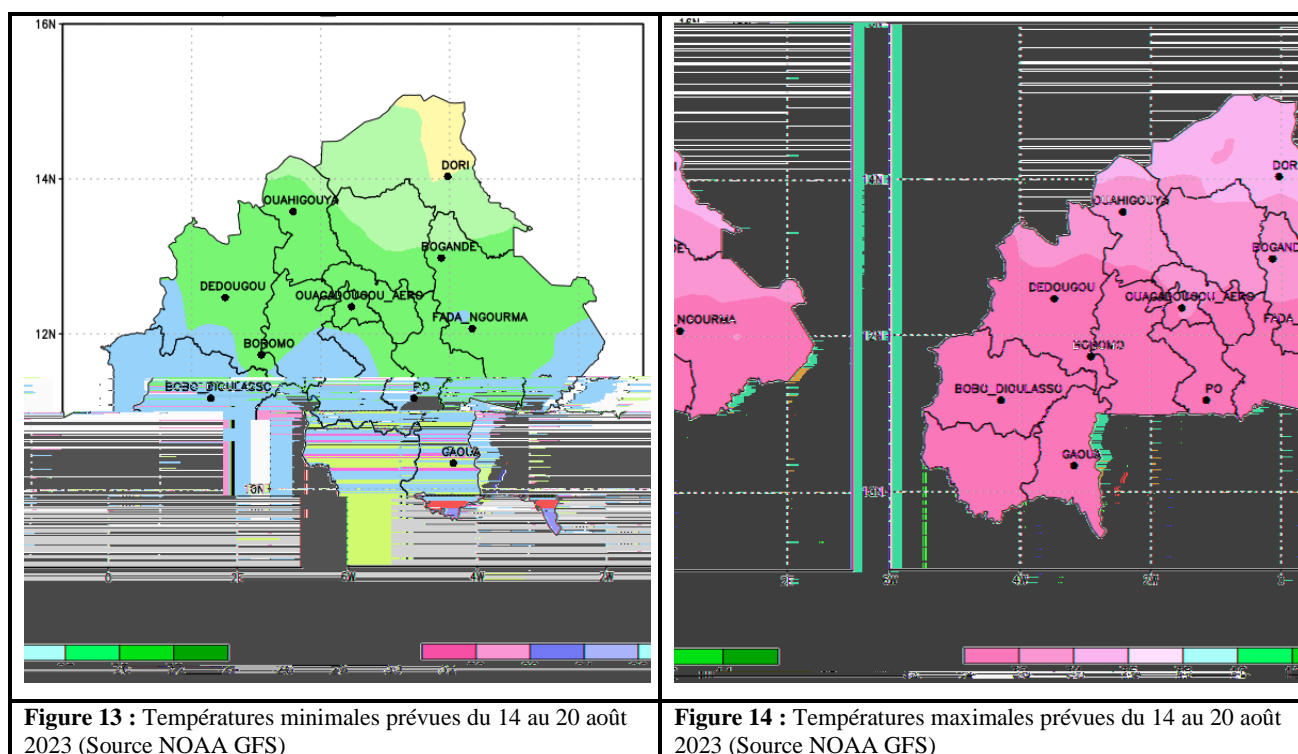


Figure 12 : cumuls pluviométriques prévus du 14 au 20 août 2023 (Source NOAA GFS)



VI. PRÉVISIONS SAISONNIÈRES 2023

1. Prévision des cumuls pluviométriques

Pour la période Août-Septembre-Octobre (ASO) de 2023, il est attendu des cumuls pluviométriques Excédentaires à tendance normale sur les régions du Sahel, du Nord, du Centre-Nord, de l'Est, du Centre-Est, du Centre-Sud, du Centre, du Plateau central, du Centre-Sud, de la Boucle du Mouhoun et la partie Nord des régions du Sud-Ouest et des Hauts-Bassins.

Pour la région des Cascades et la partie Sud des régions du Sud-Ouest et des Hauts-Bassins, il est prévu des cumuls pluviométriques normaux à tendance Excédentaire (Figure 15)

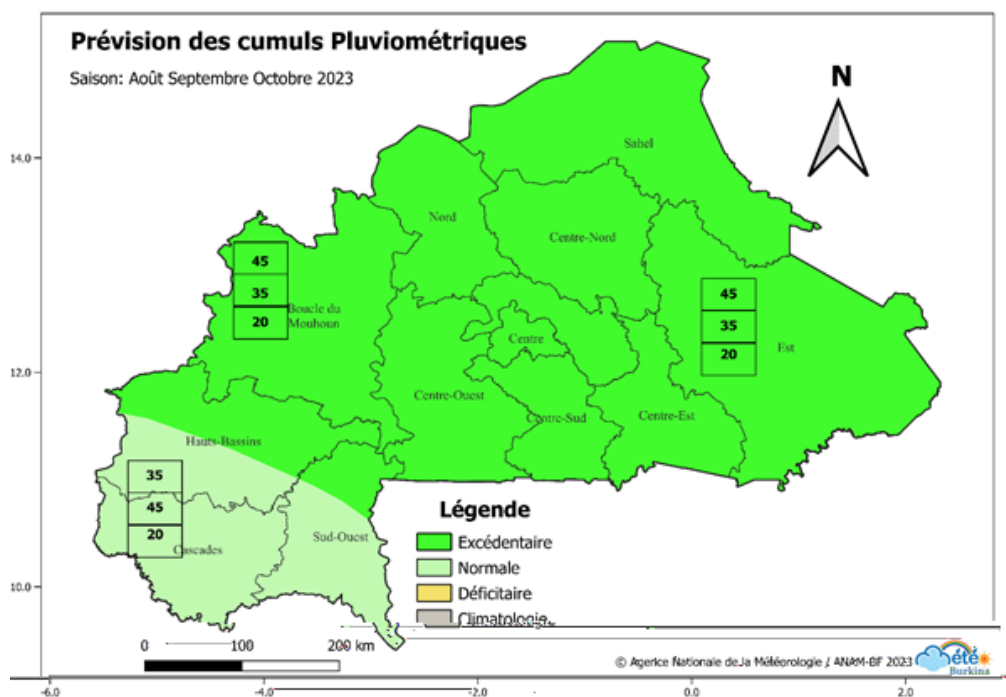


Figure 15 : Prévision des cumuls pluviométriques pour la période Août à Octobre 2023

2. Prévision des séquences sèches en fin de saison des pluies

Vers la fin de la saison des pluies, il est attendu des séquences sèches dont la durée pourrait être longue à proche de la moyenne comparativement à la normale établie sur la période de référence 1991-2020 sur l'ensemble du pays (figure 16).

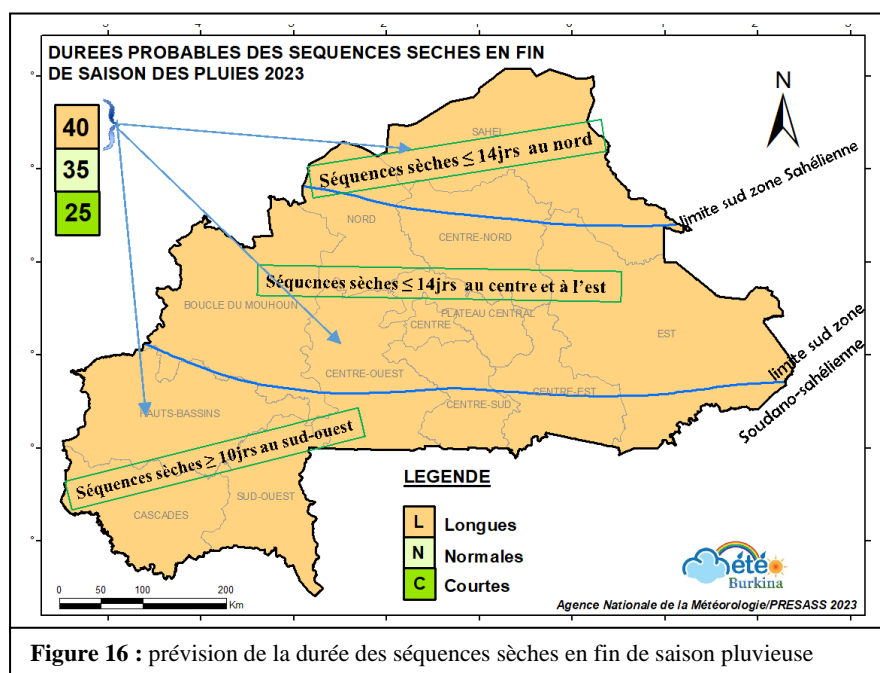


Figure 16 : prévision de la durée des séquences sèches en fin de saison pluvieuse

3. Prévision des dates de fin saison

La fin de la saison des pluies pourrait être normale avec une tendance tardive dans les zones sahéliennes et soudano-sahéliennes du pays. Pour la zone soudanienne, une fin normale avec une tendance précoce est attendue comparativement aux moyennes établies sur la période de référence 1991-2020 (figure 17).

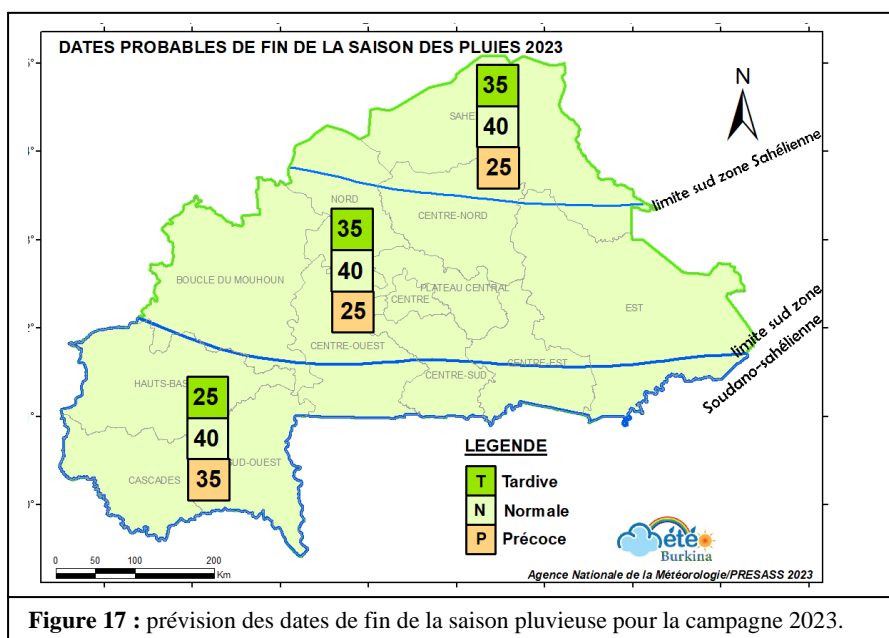


Figure 17 : prévision des dates de fin de la saison pluvieuse pour la campagne 2023.

Quelques conseils pratiques à certains secteurs socio-économiques

❖ Au regard du risque d'inondations :

Le caractère globalement pluvieux attendu sur le pays présage des risques élevés d'inondations pouvant entraîner des pertes de cultures, de récoltes, de biens matériels et des vies animales et humaines dans certaines localités exposées. À cet effet, il est recommandé de :

- renforcer la veille et les capacités d'intervention des agences en charge du suivi des inondations, de la réduction des risques de catastrophes et des aides humanitaires ;
- éviter l'occupation des zones inondables (habitations et cultures) ;
- curer les caniveaux pour faciliter l'évacuation des eaux de pluie ;
- renforcer les digues de protection et assurer la maintenance des barrages et des infrastructures routières ;
- sensibiliser les populations des zones exposées aux risques d'inondation ;
- prévoir des sites d'accueil pour les populations exposées au sinistre ;

- cultiver des spéculations adaptées à la persistance des situations d'excès d'eau dans le sol ;
- suivre de près les seuils d'alertes dans les sites à haut risque d'inondations, notamment dans les zones des différents bassins fluviaux du pays.

❖ **Au regard du risque de maladies :**

Les zones humides et celles inondées peuvent être favorables au développement des germes de maladies (le choléra, la malaria, la dengue et la bilharziose, etc.).

De même les séquences sèches moyennes attendues sur le pays, pourraient occasionner une persistance de hautes températures favorables à la prolifération des germes et ennemies de cultures. À cet effet, il est recommandé de :

- disponibiliser les stocks de moustiquaires, d'antipaludéens, des produits de traitement de l'eau ;
- sensibiliser et diffuser des informations d'alertes sur les maladies à germes climato-sensibles ;
- prévenir les maladies en vaccinant les populations et les animaux ;
- renforcer la vigilance contre les maladies et les ravageurs des cultures (Chenille légionnaire et autres insectes nuisibles).

❖ **Au regard du risque de sécheresse :**

Il n'est pas exclu d'observer des séquences sèches relativement longues pouvant entraîner le déficit hydrique dans certaines localités du pays. Pour atténuer les risques sur les semis et la croissance des cultures, il est recommandé de :

- choisir les espèces et variétés tolérantes au déficit hydrique, dans les zones exposées ;
- adopter des techniques culturales de conservation des eaux et des sols ;
- diversifier les pratiques agricoles, par la promotion de l'irrigation et du maraichage ;
- prévenir la prolifération de la chenille mineuse de l'épi du mil.

