

Bulletin Agrométéorologique Décadaire

N° 29

Période du 11 au 20 octobre 2022



SOMMAIRE

- Faible incursion des vents de mousson sur l'ensemble du pays ;
- Cumuls pluviométriques décennaux déficitaires par rapport à la normale 1991-2020 sur la majeure partie du pays ;
- Baisse des températures moyennes et hausse des humidités relatives moyennes de l'air sous abri par rapport à la normale 1991-2020 sur la majeure partie du pays ;
- Situation agricole ;
- Suivi de la végétation par satellite ;
- Perspectives pour la semaine à venir ;
- Prévision Saisonnière 2022.

I Situation pluviométrique

La deuxième décennie du mois d'octobre 2022 a été caractérisée par une faible activité de la mousson sur la majeure partie du pays. Cependant, des incursions d'harmattan ont été observées sur les régions du Sahel, du Nord et de l'Est. Des manifestations orageuses et pluvio-orageuses ont permis d'enregistrer des quantités de pluie décennales oscillant entre 0,0 mm dans plusieurs localités du pays et 57,0 mm à Gaoua.

La deuxième décennie du mois d'octobre 2022 a été caractérisée par une faible activité de la mousson sur la majeure partie du territoire. Au cours de cette même période des incursions d'harmattan ont été aussi observées sur les régions du Sahel, du Nord et de l'Est. Des orages et pluies isolées ont aussi intéressé quelques localités du territoire au cours de la même période, notamment dans les Hauts-Bassins et dans le Sud-ouest.

Les hauteurs de pluie décennales enregistrées ont varié de **0,0 mm** dans plusieurs localités du pays à **57,0 mm** en un (1) jours à **Gaoua** dans la province du Poni (figure 1). Comparativement à la normale (moyenne 1991-2020), ces cumuls pluviométriques, pour la même période, ont été **déficitaires** sur la quasi-totalité du pays. Seules quelques localités des régions des Hauts-bassins, des Cascades et du Sud-ouest ont connu une situation pluviométrique excédentaire (figure 2).

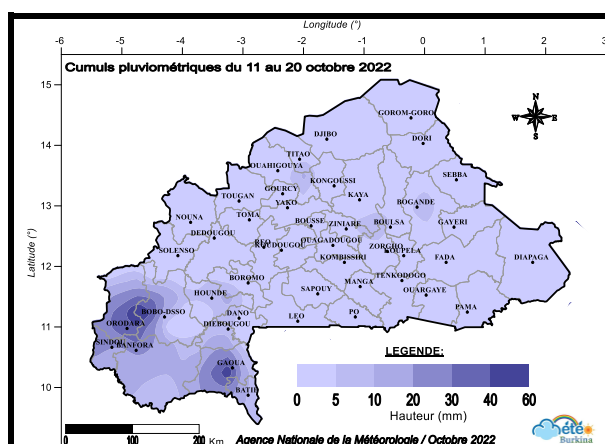


Figure 1 : Cumul pluviométrique à la deuxième décennie d'octobre 2022.

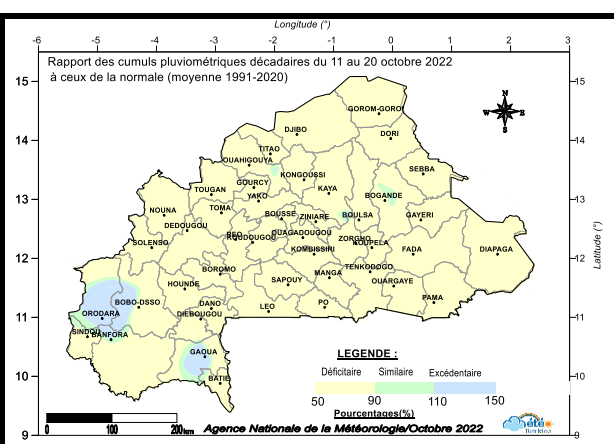


Figure 2 : Rapport du cumul pluviométrique à la deuxième décennie d'octobre 2022 et la normale 1991-2020.

Quant aux cumuls pluviométriques saisonniers du 1^{er} avril au 20 octobre 2022, ils ont oscillé entre **423,2 mm** en quarante (40) jours à **Kossodougou** dans la province de la Gnagna et **1290,0 mm** en quatre-vingt-deux (82) jours à **Sidéradougou**, dans la province de la Comoé (figure 3). Comparés à la normale (moyenne 1991-2020), ces cumuls pluviométriques saisonniers ont été **similaires à excédentaires** sur la quasi-totalité du pays. Néanmoins, la situation pluviométrique a été **déficitaire** dans quelques localités des régions du Centre-Est, de l'Est, des Hauts-Bassins et des Cascades (figure 4).

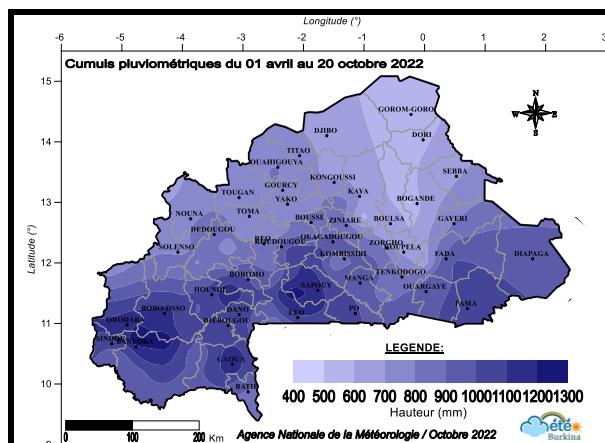


Figure 3 : Cumul pluviométrique saisonnier du 1^{er} avril au 20 octobre 2022.

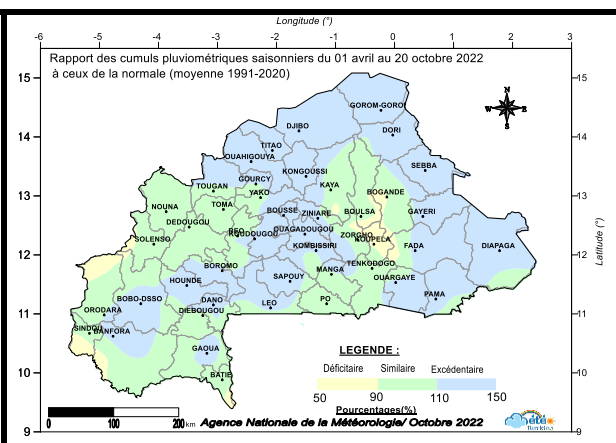


Figure 4 : Rapport du cumul pluviométrique du 1^{er} avril au 20 octobre 2022 à la normale 1991-2020.

Pour ce qui est de la comparaison des cumuls pluviométriques saisonniers du 1^{er} avril au 20 octobre 2022 à ceux de l'année précédente, elle indique une situation pluviométrique **excédentaire à similaire** sur la quasi-totalité du territoire national. Par Contre, dans les régions du Sud-Ouest, de la Boucle du Mouhoun et des Cascades, des îlots de déficits pluviométriques ont été notés (figure 5).

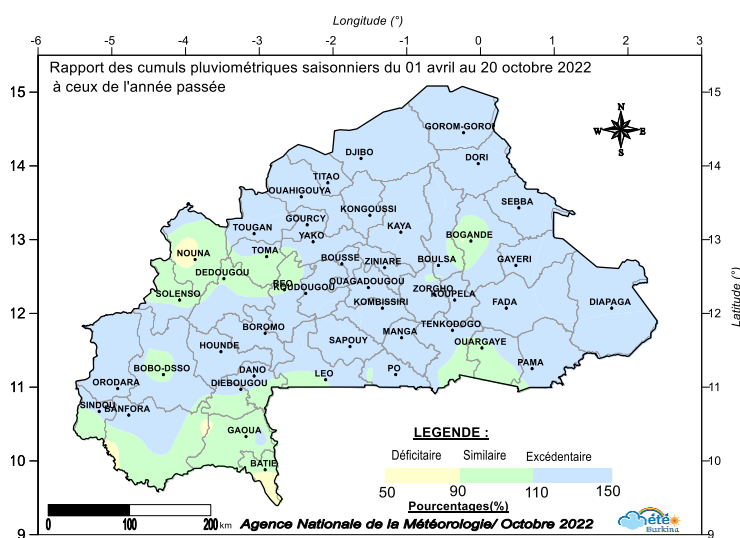


Figure 5 : Rapport du cumul pluviométrique du 1^{er} avril au 20 octobre 2022 à celui de l'année précédente.

II Situation Agrométéorologique

Sur la majeure partie du pays, les températures moyennes de l'air sous abri ont été en baisse tandis que les humidités moyennes relatives ont connu une hausse par rapport à la normale (moyenne 1991-2020).

2.1 *Évolution de la température moyenne sous abri*

Au cours de cette décade, les températures moyennes sous abri se sont étendues entre **26,0 °C** à **Ouéléni** dans la province de la Léraba et **31,4 °C** à **Gorom-Gorom** dans l'Oudalan

(Figure 6). Par rapport à la moyenne 1991-2020, elles ont accusé une baisse sur l'ensemble du pays (Figure 7).

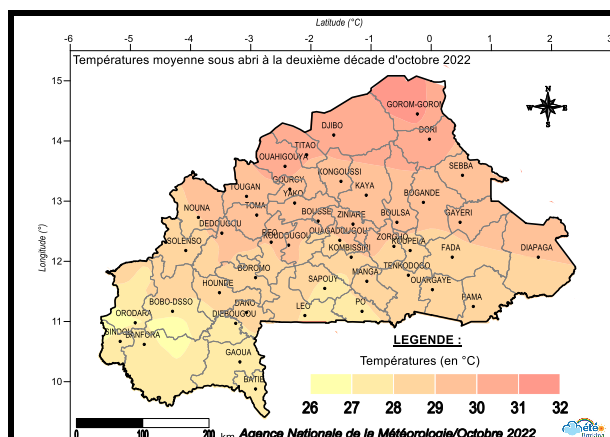


Figure 6 : Températures moyennes sous abri à la deuxième décennie d'octobre 2022.

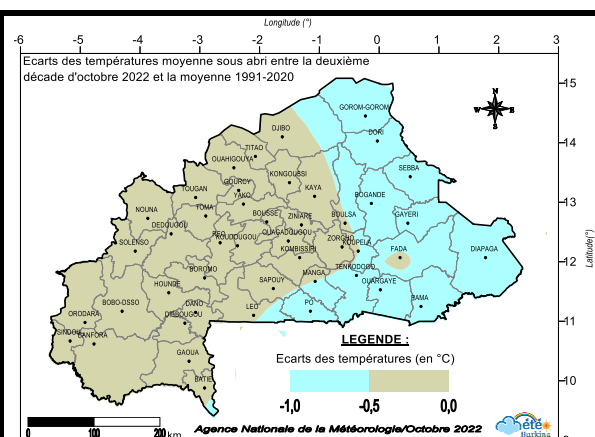


Figure 7 : Ecart des températures moyennes sous abri entre la deuxième décennie d'octobre 2022 et la moyenne (1991-2020).

2.2 Evolution de l'humidité relative moyenne

Au cours de la deuxième décennie du mois d'octobre 2022, les humidités relatives moyennes de l'air sous-abri ont varié entre **48 %** à **Gorom-Gorom** dans la province de l'Oudalan et **88 %** à **Sidéradougou** dans la Comoé (figure 8). Comparativement à la normale 1991-2020, ces valeurs ont été globalement en hausse sur l'ensemble du pays. Cependant, dans certaines localités des régions des Hauts-Bassins et des Cascades, une légère baisse de ce paramètre météorologique a été constatée (figure 9).

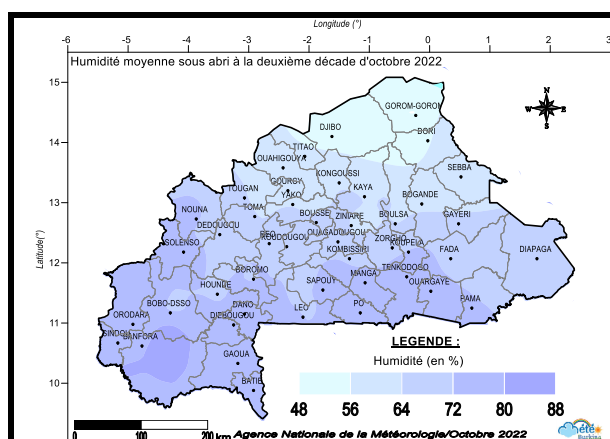


Figure 8 : Evolution de l'humidité relative moyenne à la deuxième décennie d'octobre 2022.

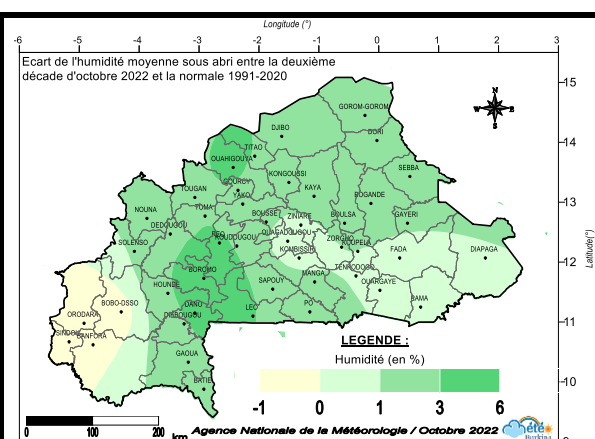


Figure 9 : Ecart de l'humidité relative moyenne entre la deuxième décennie d'octobre 2022 et la moyenne (1991-2020).

III Situation agricole

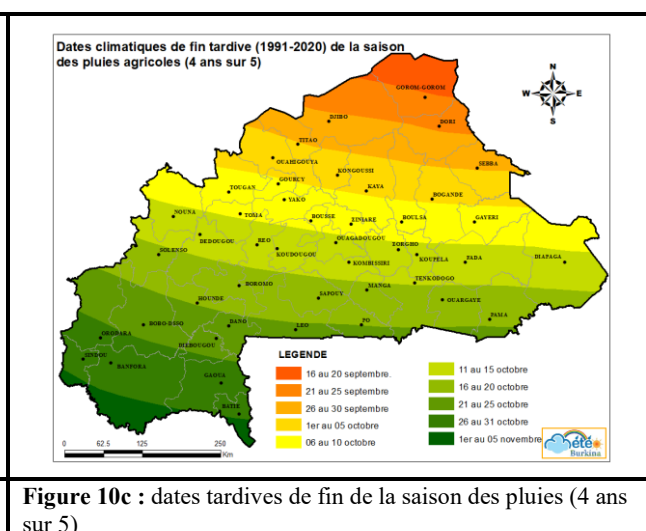
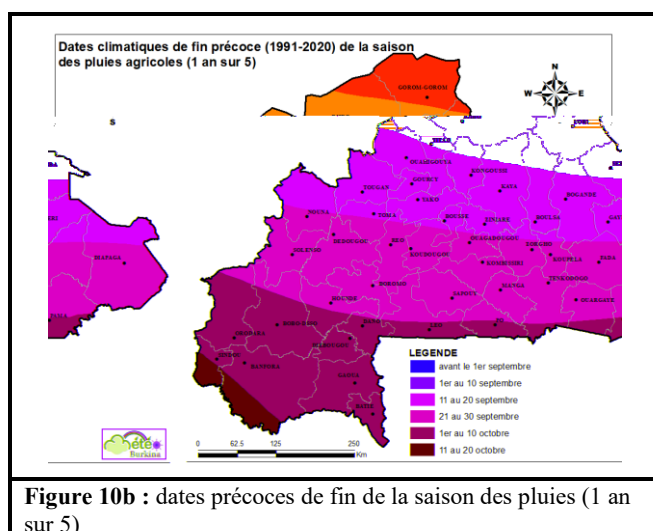
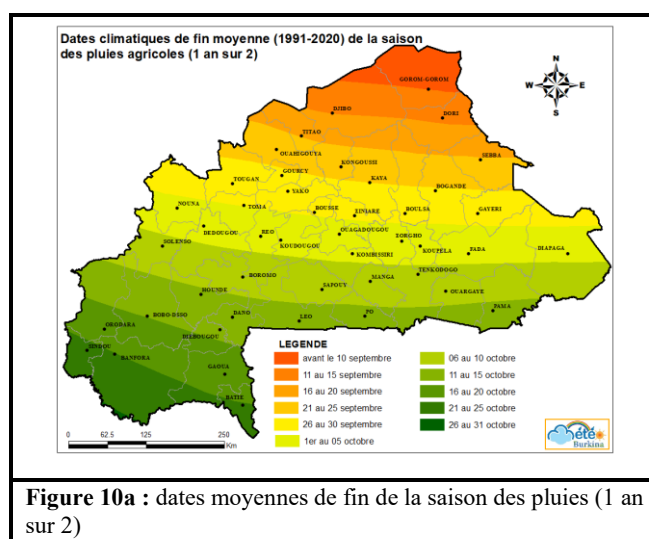
Au cours de la deuxième décennie du mois d'octobre 2022, les principales opérations culturales observées dans les différentes régions agricoles ont été essentiellement la poursuite des

récoltes de certaines spéculations (mil, sorgho, maïs, riz, arachides, niébé, voandzou, igname, patate et manioc). On assiste même à une récolte généralisée dans certaines localités du pays. Les stades phénologiques prédominants sur l'ensemble des régions agricoles vont de la maturation à la maturité totale.

Les conditions météorologiques actuelles, pourraient favoriser le développement des insectes nuisibles tels que les pucerons, les foreurs de gousses et les punaises surtout sur le niébé et le sésame, donc la vigilance doit être de mise.

Les prochains jours seront favorables au séchage des produits de récoltes, aussi, il est conseillé de sécher suffisamment les produits récoltés avant la conservation pour éviter toute perte due aux dégâts éventuels par les déprédateurs de stocks.

Les figures 10a, 10b et 10c ci-dessous indiquent les différentes climatiques (moyenne 1991-2020) de fin de la saison des pluies en année moyenne, précoce et tardive.



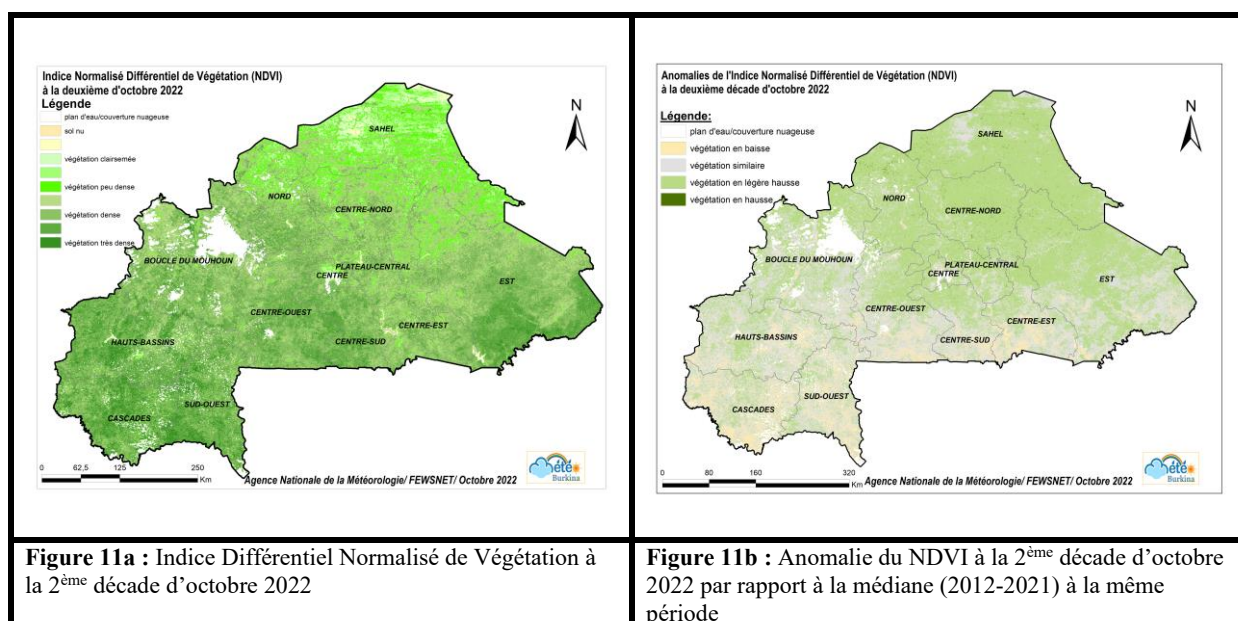
IV. Suivi de la végétation

Indice de végétation

Le suivi de la végétation se base sur l'indice de végétation (NDVI-Normalized Difference Vegetation Index) à partir des données de télédétection. Cet indice de végétation exprime l'activité chlorophyllienne des végétaux et constitue ainsi une mesure de la quantité et de la vitalité de la végétation présente sur le sol dans une zone donnée.

A la deuxième décennie du mois d'octobre 2022, la végétation est dense sur la majeure partie du pays avec un couvert végétal beaucoup plus dense dans la moitié sud du territoire national. On note également une amélioration du couvert végétal par rapport à la décennie précédente sur l'ensemble du pays (figure 11a).

Par rapport à la médiane (2012-2021) à la même période, nous observons une avancée voire similaire de la croissance végétative dans la majeure partie du pays. Cependant, un retard de la croissance végétative est constaté dans certaines localités des régions du Centre-Est, du Centre-Sud, du Centre-Ouest, des Hauts-Bassins, des Cascades et du Sud-Ouest (figure 11b).



V. Perspectives pour la période du 24 au 30 octobre 2022

La période allant du 24 au 30 octobre 2022 sera caractérisée par l'influence des vents de mousson et d'harmattan sur le pays. Le ciel sera en général partiellement nuageux avec des possibilités de quelques orages et pluies isolés, principalement sur certaines localités du Sud et du Sud-ouest.

Des cumuls pluviométriques inférieurs à 10 mm pourraient être enregistrés sur certaines localités des régions du **Sud-ouest** et des **Cascades** (Figure 12).

Les températures minimales moyennes se situeront entre **20 °C** et **26 °C**, tandis que les températures maximales moyennes seront comprises entre **32 °C** et **38 °C** sur le pays (Figures 13 et 14).

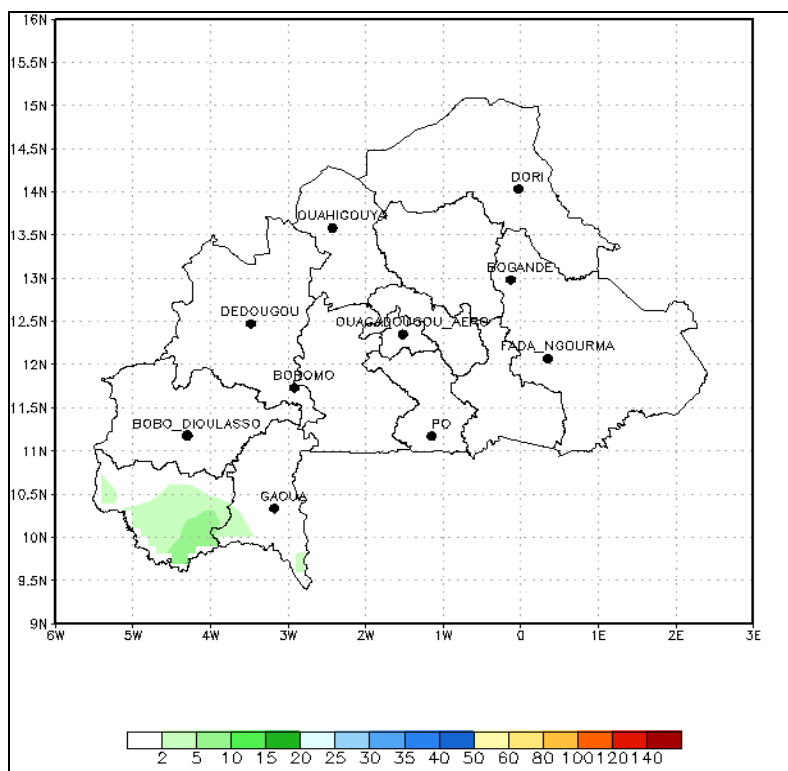


Figure 12 : cumuls pluviométriques prévus du 24 au 30 octobre 2022 (Source NOAA GFS)

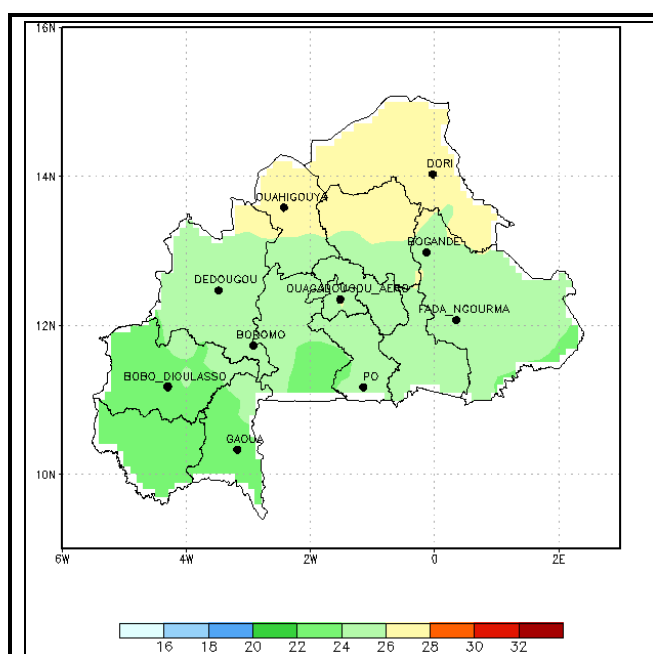


Figure 13 : Températures minimales prévues du 24 au 30 octobre 2022 (Source NOAA GFS)

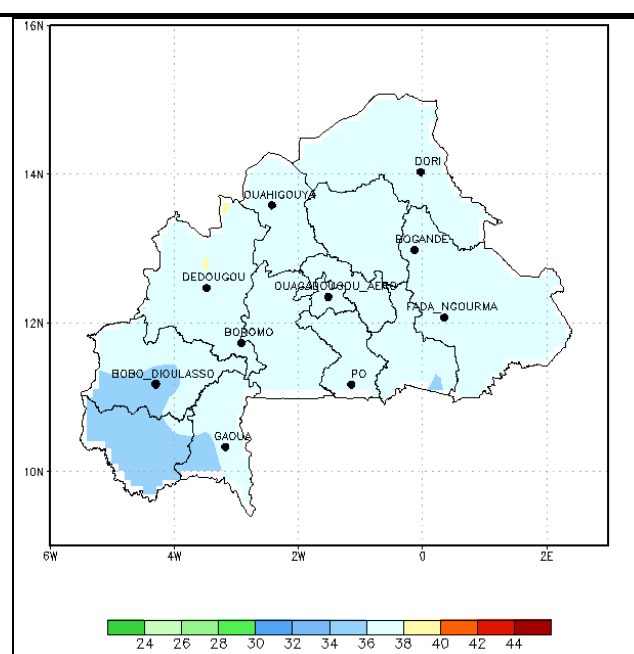


Figure 14 : Températures maximales prévues du 24 au 30 octobre 2022 (Source NOAA GFS)

VI. PREVISION SAISONNIERE 2022

Les résultats de la Prévision Saisonnière pour l'Afrique soudano-sahélienne (PRESASS) donnent globalement pour les périodes Août-Septembre-Octobre (ASO) 2022, des conditions favorables à des précipitations supérieures à la normale (moyenne de la période 1991-2020) sur la majeure partie du Burkina Faso. Une fin normale à tendance tardive de la saison agricole sont attendues sur l'ensemble du pays.

La prévision du cumul de la pluviométrie des mois d'Août-Septembre-Octobre (ASO), 2022 au Burkina Faso

Pour les périodes Août-Septembre-Octobre (ASO) 2022, il est prévu des cumuls pluviométriques supérieurs à la moyenne établie sur la période 1991-2020 sur l'ensemble du territoire (Figure 15).

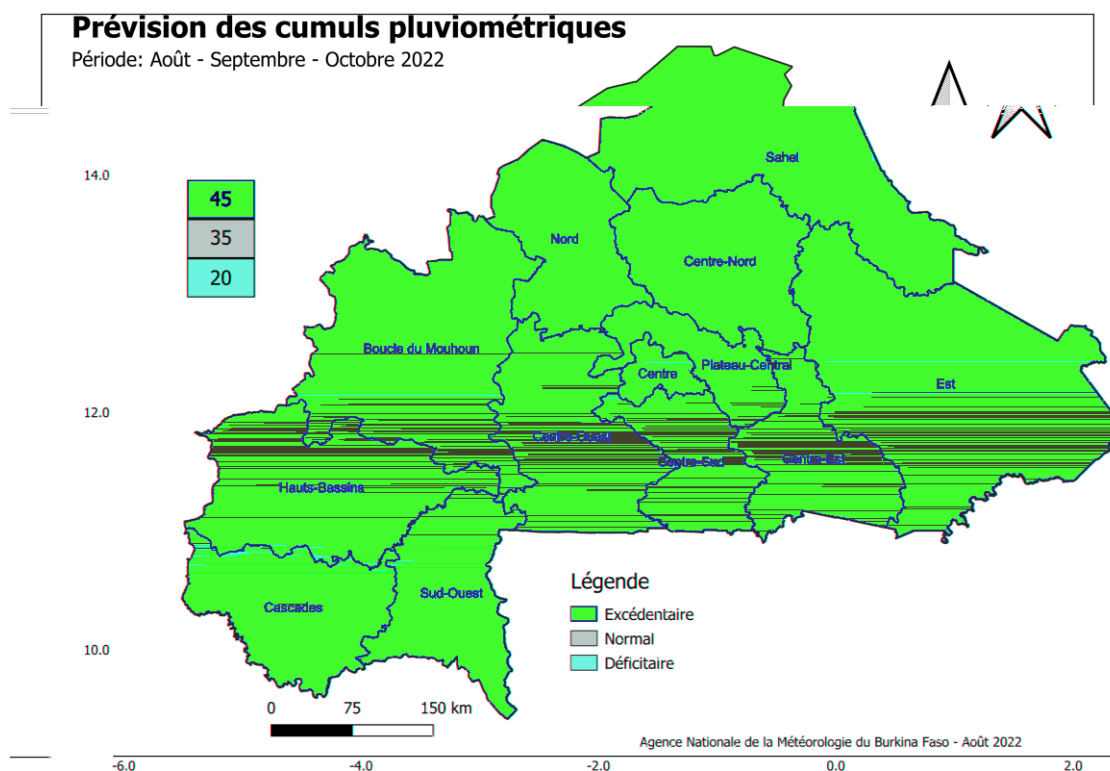


Figure 15 : Prévision du cumul pluviométrique sur la période Août-Septembre-Octobre (ASO) 2022

Prévision de la date probable de la fin de la saison pluvieuse de l'année 2022 au Burkina Faso

La fin de la saison des pluies 2022, pourrait être **normale avec une tendance tardive sur l'ensemble du pays** comparativement aux moyennes établies sur la période de référence 1991-2020 (Figure 16).

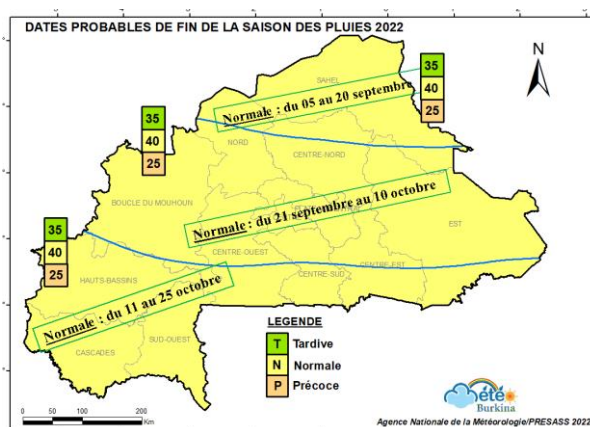


Figure 16 : Tendances probables des dates de fin de la saison des pluies 202

