

Mars 2012



منظمة الأغذية  
والزراعة للأمم  
المتحدة

联合国  
粮食及  
农业组织

Food and  
Agriculture  
Organization  
of the  
United Nations

Organisation des  
Nations Unies  
pour  
l'alimentation  
et l'agriculture

Продовольственная и  
сельскохозяйственная  
организация  
Объединенных  
Наций

Organización  
de las  
Naciones Unidas  
para la  
Alimentación y la  
Agricultura

## COMITÉ FINANCIER

Cent quarantième-troisième session

Rome, 7 – 11 mai 2012

État des contributions courantes et des arriérés  
au 31 décembre 2011

Pour toute question de fond sur ce document, veuillez vous adresser à:

**M. Nicholas Nelson**  
**Directeur de la Division des finances**  
**Tél: +3906 5705 6040**

*Le tirage du présent document est limité pour réduire au maximum l'impact des méthodes de travail de la FAO sur l'environnement et contribuer à la neutralité climatique. Les délégués et observateurs sont priés d'apporter leur exemplaire personnel en séance et de ne pas demander de copies supplémentaires. La plupart des documents de réunion de la FAO sont disponibles sur internet, à l'adresse [www.fao.org](http://www.fao.org).*

## RÉSUMÉ

Le présent document résume la situation des contributions au Programme ordinaire au 31 décembre 2011, faisant apparaître les montants recouvrés au titre des contributions ordinaires et des arriérés de contributions, comme suit:

- **Annexe A** – État récapitulatif des contributions au Programme ordinaire, au 31 décembre 2011
- **Annexe B** - Contributions au Programme ordinaire, au 31 décembre 2011
- **Annexe C** - États Membres redevables d'arriérés de contributions, au 31 décembre 2011
- **Annexe D** - Arriérés intégralement versés pendant l'année 2011, au 31 décembre 2011
- **Annexe E** - Arriérés partiellement versés pendant l'année civile 2011, au 31 décembre 2011
- **Annexe F** - États Membres n'ayant effectué aucun versement en 2011 en règlement des arriérés dont ils étaient redevables, au 31 décembre 2011
- **Annexe G** - États membres risquant de perdre leur droit de vote, au 31 décembre 2011
- **Annexe H** - Calendrier des versements des 15 principaux bailleurs de fonds
- **Annexe I** - Contributions au Programme ordinaire des 25 principaux bailleurs de fonds, au 31 décembre 2011.

## INDICATIONS QUE LE COMITÉ FINANCIER EST INVITÉ À DONNER

- Le Comité financier est invité à prendre note des informations fournies dans le document. Un document de travail présentant l'état des contributions courantes et des arriérés au début du mois de mai 2012 sera fourni au Comité durant la session.

## Annexe A

Tableau récapitulatif des contributions au Programme ordinaire <sup>a b</sup>

	Monnaie	2011	2010 (aux fins de comparaison)
<b>1. Montants restants dus au 1er janvier</b>			
Contributions courantes <sup>c</sup>	USD	218 223 500,00	218 223 500,00
	EUR	208 837 000,00	208 837 000,00
Arriérés de contributions <sup>d</sup>	USD	32 209 521,86	35 727 661,54
	EUR	14 228 516,15	21 972 524,79
<b>Total</b>	<b>USD</b>	<b>250 433 021,86</b>	<b>253 951 161,54</b>
	<b>EUR</b>	<b>223 065 516,15</b>	<b>230 809 524,79</b>
<b>2. Montants recouvrés du 1er janvier au 31 décembre</b>			
Contributions courantes	USD	197 797 570,12	201 424 201,92
	EUR	159 317 196,26	196 365 541,44
Arriérés de contributions	USD	17 396 830,20	21 312 073,80
	EUR	12 524 352,52	20 266 635,85
Arriérés à verser par tranches lors d'années à venir	USD	3 997 027,04	-
	EUR	356 076,63	-
<b>Total</b>	<b>USD</b>	<b>219 191 427,36</b>	<b>222 736 275,72</b>
	<b>EUR</b>	<b>172 197 625,41</b>	<b>216 632 177,29</b>
<b>3. Montants non acquittés au 31 décembre</b>			
Contributions courantes	USD	20 425 929,88	16 799 298,08
	EUR	49 519 803,74	12 471 458,56
Arriérés de contributions	USD	14 812 691,66	14 415 587,74
	EUR	1 704 163,63	1 705 888,94
<b>Total</b>	<b>USD</b>	<b>35 238 621,54</b>	<b>31 214 885,82</b>
	<b>EUR</b>	<b>51 223 967,37</b>	<b>14 177 347,50</b>
<b>4. Arriérés à verser par tranches lors d'années à venir</b>			
	USD	2 567 878,22	7 559 541,33
	EUR	-	407 245,28
<b>Total des montants restant dus</b>	<b>USD</b>	<b>37 806 499,76</b>	<b>38 774 427,15</b>
	<b>EUR</b>	<b>51 223 967,37</b>	<b>14 584 592,78</b>

a) Tous les détails concernant les montants recouvrés du 1er janvier 2011 au 31 décembre 2011 figurent à l'Annexe B.

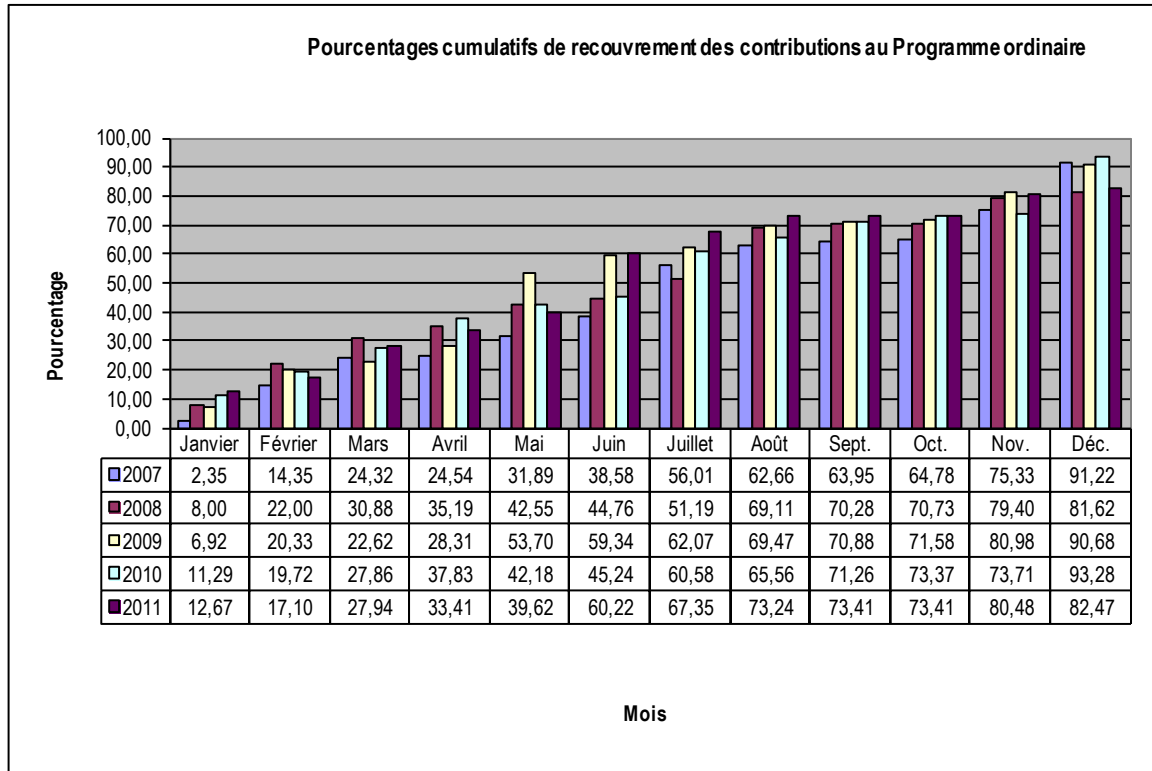
b) Les arriérés de contributions incluent les montants qui seront réglés par tranches annuelles sur autorisation de la Conférence.

c) Dont 3 900 000 USD dans le cadre du Fonds de péréquation des impôts au titre de 2010 et 3 900 000 au titre de 2011.

d) Les arriérés de contributions au 1er janvier incluent le report du solde calculé à la fin de l'année précédente ainsi que les tranches de règlement des arriérés dues au 1er janvier, auxquels on a retranché tous les paiements échelonnés approuvés par la Conférence ainsi que les contributions des nouveaux Membres, le cas échéant.

### Contributions courantes

1. Les statistiques ci-après indiquent les pourcentages cumulatifs de recouvrement des contributions courantes au cours des cinq dernières années.



*Les chiffres concernant les montants recouverts sont obtenus en additionnant les montants reçus en USD et en EUR. Tous les chiffres indiqués sont calculés au dernier jour du mois.*

2. La situation au 31 décembre des contributions des États Membres, pour 2011 et les cinq années précédentes, était la suivante:

#### Nombre d'États Membres

-	2011 USD	2011 EUR	2010 USD	2010 EUR	2009 USD	2009 EUR	2008 USD	2008 EUR	2007 USD	2007 EUR	2006 USD	2006 EUR
<b>Contributions intégralement versées</b>	<b>148</b>	<b>140</b>	<b>143</b>	<b>134</b>	<b>154</b>	<b>138</b>	<b>143</b>	<b>137</b>	<b>145</b>	<b>132</b>	<b>134</b>	<b>117</b>
Contributions partiellement versées	7	13	8	20	6	16	8	9	7	10	11	14
Aucun paiement	<u>36</u>	<u>38</u>	<u>40</u>	<u>37</u>	<u>31</u>	<u>37</u>	<u>40</u>	<u>45</u>	<u>37</u>	<u>47</u>	<u>43</u>	<u>57</u>
<b>Total</b>	<b><u>191</u></b>	<b><u>191</u></b>	<b><u>191</u></b>	<b><u>191</u></b>	<b><u>191</u></b>	<b><u>191</u></b>	<b><u>191</u></b>	<b><u>191</u></b>	<b><u>188</u></b>	<b><u>188</u></b>	<b><u>188</u></b>	<b><u>188</u></b>

**Arriérés de contributions**

3. On trouvera ci-après la situation au 31 décembre 2011 des arriérés de contributions des États Membres:

**Nombre d'États Membres**

<b>Arriérés au 1<sup>er</sup> janvier 2011</b>	<b>76</b>	
Arriérés intégralement versés ( <i>Annexe D</i> )		40
Arriérés partiellement versés ( <i>Annexe E</i> )		21
Arriérés non versés ( <i>Annexe F</i> )		15
<b>Arriérés au 31 décembre 2011 (<i>Annexe C</i>)</b>	<b>36</b>	

**INFORMATIONS COMPLÉMENTAIRES SUR LES ARRIÉRÉS DUS AU  
31 DÉCEMBRE 2011**

- Le total des arriérés au 31 décembre 2011 s'élevait à 14 812 691,66 USD et 1 704 163,63 EUR (Annexe B/Annexe C) soit 3,31 pour cent des contributions courantes.
- Deux États Membres étaient redevables d'arriérés de plus d'1 million d'USD (États-Unis d'Amérique, Pologne). En outre, l'ancienne République fédérative socialiste de Yougoslavie demeure redevable de 8,4 millions d'USD (annexe C). Conformément à l'usage en vigueur à la FAO, la question des arriérés accumulés par l'ancienne République fédérative socialiste de Yougoslavie sera traitée compte tenu de la décision finale qui sera prise à ce sujet par l'Organisation des Nations Unies.
- Les arriérés de plus d'1 million d'USD représentaient 65,75 pour cent du total des arriérés dus.
- Onze États Membres avaient accumulé des arriérés tels qu'ils risquaient de perdre leur droit de vote en vertu de l'Article III.4 de l'Acte constitutif (Annexe G).
- Au 31 décembre 2011, 36 États Membres au total étaient redevables d'arriérés, contre 42 à la même date en 2010.



## Contributions au Programme ordinaire, au 31 décembre 2011

États Membres	Montants reçus <sup>1</sup>		Arriérés de contributions				Total des montants restant dus	
	Montants reçus à ce jour <sup>2</sup>		Au titre de contributions de 2011		Arriérés de 2010 et des années précédentes			
	USD	EUR	USD	EUR	USD	EUR	USD	EUR
Afghanistan	2 143,24	2 088,37	-	-	-	-	-	-
Afrique du Sud	625 824,62	609 804,04	-	-	-	-	-	-
Albanie	12 859,41	12 530,22	-	-	-	-	-	-
Algérie	184 318,21	179 599,82	-	-	-	-	-	-
Allemagne	18 472 542,47	17 999 661,03	-	-	-	-	-	-
Andorre	17 145,88	16 706,96	17 145,88	16 706,96	-	-	17 145,88	16 706,96
Angola	6 429,71	6 265,11	-	-	-	-	-	-
Antigua-et-Barbuda	12 962,47	-	4 286,47	4 176,74	318 426,75	29 223,78	322 713,22	33 400,52
Arabie saoudite	1 611 712,72	1 570 454,24	-	-	-	-	-	-
Argentine	700 837,85	682 896,99	-	-	-	-	-	-
Arménie	79 287,00	4 176,74	-	-	-	-	-	-
Australie	3 849 250,06	3 750 712,52	-	-	-	-	-	-
Autriche	1 909 622,39	2 113 835,81	-	-	-	-	-	-
Azerbaïdjan	136 398,43	10 441,85	-	-	-	-	-	-
Bahamas	34 291,76	33 413,92	-	-	-	-	-	-
Bahreïn	70 726,76	68 916,21	-	-	-	-	-	-
Bangladesh	21 432,35	20 883,70	-	-	-	-	-	-
Barbade	19 289,12	18 795,33	-	-	-	-	-	-
Bélarus	42 864,70	41 767,40	-	-	-	-	-	-
Belgique	2 374 704,38	2 313 913,96	-	-	-	-	-	-
Belize	2 143,23	2 088,37	-	-	-	-	-	-
Bénin	2 143,23	2 088,37	-	-	-	-	-	-
Bhoutan	2 143,23	2 088,37	-	-	-	-	-	-
Bolivie (État plurinational de)	38 735,76	23 670,87	-	12 530,22	-	-	-	12 530,22
Bosnie-Herzégovine	12 859,41	12 530,22	-	-	-	-	-	-
Botswana	30 005,29	29 237,18	-	-	-	-	-	-
Brésil	1 886 046,80	1 837 765,60	-	-	-	-	-	-
Bulgarie	43 389,80	37 135,50	42 864,70	41 767,40	42 864,70	41 767,40	85 729,40	83 534,80
Burkina Faso	4 286,47	4 176,74	-	-	-	-	-	-
Burundi	2 143,23	2 088,37	-	-	-	-	-	-
Cambodge	2 143,23	2 088,37	-	-	-	-	-	-
Cameroon	23 038,79	29 049,50	-	8 469,30	-	-	-	8 469,30
Canada	6 412 559,12	6 248 403,04	-	-	-	-	-	-
Cap-Vert	145,71	-	1 997,52	2 088,37	-	-	1 997,52	2 088,37
Chili	347 204,07	338 315,94	-	-	-	-	-	-
Chine	5 743 869,80	5 596 831,60	-	-	-	-	-	-

## Annexe B

États Membres	Montants reçus <sup>1</sup>		Arriérés de contributions				Total des montants restant dus	
	Montants reçus à ce jour <sup>2</sup>		Au titre de contributions de 2011		Arriérés de 2010 et des années précédentes			
	USD	EUR	USD	EUR	USD	EUR	USD	EUR
Chypre	94 302,34	91 888,28	-	-	-	-	-	-
Colombie	227 182,91	221 367,22	-	-	-	-	-	-
Comores	-	-	2 143,23	2 088,37	281 344,35	12 826,65	283 487,58	14 915,02
Congo	2 143,23	2 088,37	-	-	-	-	-	-
Costa Rica	50 117,70	75 368,08	68 583,52	66 827,84	-	230 896,28	68 583,52	297 724,12
Côte d'Ivoire	77 052,95	98 979,86	576,11	-	-	-	576,11	-
Croatie	107 161,75	104 418,50	-	-	-	-	-	-
Cuba	207 827,01	100 971,13	115 734,69	112 771,98	17 739,79	112 771,98	133 474,48	225 543,96
Danemark	1 592 423,61	1 551 658,91	-	-	-	-	-	-
Djibouti	-	-	2 143,23	2 088,37	4 338,98	3 683,54	6 482,21	5 771,91
Dominique	-	-	2 143,24	2 088,37	2 143,23	2 088,37	4 286,47	4 176,74
Égypte	190 747,92	185 864,93	-	-	-	-	-	-
El Salvador	42 864,70	41 356,90	-	410,50	-	-	-	410,50
Émirats arabes unis	651 543,44	634 864,48	-	-	-	-	-	-
Équateur	45 007,94	43 855,77	-	-	-	-	-	-
Érythrée	2 143,24	2 088,37	-	-	-	-	-	-
Espagne	6 393 270,01	6 229 607,71	-	-	-	-	-	-
Estonie	34 291,76	33 413,92	-	-	-	-	-	-
États-Unis d'Amérique	45 946 053,00	9 188 828,00	15 315 351,00	45 944 140,00	1 826 227,00	-	17 141 578,00	45 944 140,00
Éthiopie	6 429,71	6 265,11	-	-	-	-	-	-
Fédération de Russie	2 584 741,41	2 518 574,22	-	-	-	-	-	-
Fidji	6 429,71	6 265,11	-	-	-	-	-	-
Finlande	1 215 214,25	1 184 105,79	-	-	-	-	-	-
France	13 570 964,02	13 223 558,84	-	-	-	-	-	-
Gabon	17 145,88	23 411,11	-	-	-	-	-	-
Gambie	2 143,24	2 088,37	-	-	-	-	-	-
Géorgie	128 162,02	6 265,11	-	-	-	-	-	-
Ghana	17 145,88	9 437,69	-	-	-	-	-	-
Grèce	1 283 797,77	1 250 933,63	-	-	-	-	-	-
Grenade	-	200,00	2 143,24	2 088,37	4 312,72	3 745,14	6 455,96	5 833,51
Guatemala	-	101 271,14	68 583,52	66 827,84	68 583,52	63 712,81	137 167,04	130 540,65
Guinée	-	-	2 143,24	2 088,37	2 143,23	2 570,43	4 286,47	4 658,80
Guinée équatoriale	-	-	4 286,47	4 176,74	11 528,26	2 152,77	15 814,73	6 329,51
Guinée-Bissau	-	-	2 143,24	2 088,37	109 054,97	12 826,65	111 198,21	14 915,02
Guyana	-	3 188,25	2 143,24	2 088,37	-	1 839,67	2 143,24	3 928,04
Haïti	4 286,47	4 176,74	-	-	-	-	-	-
Honduras	10 716,18	11 114,13	-	747,21	-	-	-	747,21
Hongrie	525 092,58	511 650,65	-	-	-	-	-	-
Îles Cook	4 286,47	3 945,13	-	-	-	-	-	-
Îles Marshall	2 143,24	-	-	2 088,37	-	673,47	-	2 761,84



États Membres	Montants reçus <sup>1</sup>		Arriérés de contributions				Total des montants restant dus	
	Montants reçus à ce jour <sup>2</sup>		Au titre de contributions de 2011		Arriérés de 2010 et des années précédentes			
	USD	EUR	USD	EUR	USD	EUR	USD	EUR
Îles Salomon	2 143,24	2 088,37	-	-	-	-	-	-
Inde	968 742,22	943 943,24	-	-	-	-	-	-
Indonésie	347 204,07	338 315,94	-	-	-	-	-	-
Iran (République islamique d')	387 925,54	486 428,73	387 925,54	269 561,21	-	-	387 925,54	269 561,21
Iraq	4 398 354,27	435 064,28	-	-	-	-	-	-
Irlande	958 026,05	933 501,39	-	-	-	-	-	-
Islande	79 299,70	77 269,69	-	-	-	-	-	-
Israël	902 301,94	879 203,77	-	-	-	-	-	-
Italie	10 939 071,44	10 902 833,21	-	-	-	-	-	-
Jamaïque	21 432,35	20 883,70	-	-	-	-	-	-
Japon	35 804 883,91	34 888 309,22	-	-	-	-	-	-
Jordanie	25 718,82	25 060,44	-	-	-	-	-	-
Kazakhstan	62 153,82	60 466,49	-	96,24	-	-	-	96,24
Kenya	21 432,35	11 643,97	-	9 239,73	-	-	-	9 239,73
Kirghizistan	2 143,24	2 528,37	-	-	870 801,26	1 392,40	870 801,26	1 392,40
Kiribati	-	2 088,37	2 143,24	-	3 530,62	-	5 673,86	-
Koweït	392 212,01	382 171,71	-	-	-	-	-	-
Lesotho	2 143,24	2 088,37	-	-	-	-	-	-
Lettonie	38 578,23	37 590,66	-	-	-	-	-	-
l'ex-République yougoslave de Macédoine	-	-	10 716,18	10 441,85	10 716,18	10 441,85	21 432,36	20 883,70
Liban	72 869,99	71 004,58	-	-	-	-	-	-
Libéria	106 959,61	2 088,37	2 143,24	2 088,37	165 837,25	10 738,28	167 980,49	12 826,65
Libye	206 018,23	-	132 880,57	129 478,94	134 908,49	34 307,50	267 789,06	163 786,44
Lituanie	66 440,29	64 739,47	-	-	-	-	-	-
Luxembourg	184 318,21	179 599,82	-	-	-	-	-	-
Madagascar	4 286,47	11 942,87	-	-	-	-	-	-
Malaisie	409 357,89	398 878,67	-	-	-	-	-	-
Malawi	4 286,43	4 176,30	-	-	-	-	-	-
Maldives	2 143,24	2 088,37	-	-	-	-	-	-
Mali	2 143,24	2 088,37	-	-	-	-	-	-
Malte	36 427,99	35 502,29	36 435,00	35 416,33	-	-	36 435,00	35 416,33
Maroc	90 015,87	87 711,54	-	-	-	-	-	-
Maurice	23 575,59	22 972,07	-	-	-	-	-	-
Mauritanie	2 237,18	2 146,87	-	-	-	-	-	-
Mexique	4 860 856,98	4 736 423,16	-	-	-	-	-	-
Micronésie (États fédérés de)	-	-	2 143,24	2 088,37	-	1 495,22	2 143,24	3 583,59
Monaco	6 429,71	6 265,11	-	-	-	-	-	-
Mongolie	2 143,24	2 088,37	-	-	-	-	-	-
Monténégro	4 152,70	2 088,37	-	-	-	-	-	-
Mozambique	2 143,24	2 088,37	-	-	-	-	-	-

États Membres	Montants reçus <sup>1</sup>		Arriérés de contributions				Total des montants restant dus	
	Montants reçus à ce jour <sup>2</sup>		Au titre de contributions de 2011		Arriérés de 2010 et des années précédentes			
	USD	EUR	USD	EUR	USD	EUR	USD	EUR
Myanmar	10 716,18	10 441,85	-	-	-	-	-	-
Namibie	12 859,41	12 530,22	-	-	-	-	-	-
Nauru	4 532,64	14 915,02	-	-	-	-	-	-
Népal	6 429,71	6 265,11	-	6 265,11	-	-	-	6 265,11
Nicaragua	19 016,21	21 640,51	-	-	-	-	-	-
Niger	-	-	2 143,24	2 088,37	3 347,46	3 945,14	5 490,70	6 033,51
Nigéria	102 101,23	94 055,53	774,05	6 186,23	-	-	774,05	6 186,23
Nioué	-	3 341,85	2 143,24	-	2 142,83	-	4 286,07	-
Norvège	1 684 582,71	1 641 458,82	-	-	-	-	-	-
Nouvelle-Zélande	550 811,40	536 711,09	-	-	-	-	-	-
Oman	156 456,16	152 451,01	-	-	-	-	-	-
Ouganda	19 367,89	12 712,00	-	-	-	-	-	-
Ouzbékistan	17 145,88	16 706,96	17 145,88	16 706,96	7 386,42	9 920,07	24 532,30	26 627,03
Pakistan	126 450,87	102 174,12	-	123 213,83	-	128 402,92	-	251 616,75
Palaos	-	-	2 143,24	2 088,37	12 800,85	12 826,65	14 944,09	14 915,02
Panama	49 294,41	48 032,51	-	-	-	-	-	-
Papouasie-Nouvelle-Guinée	4 286,47	4 176,74	-	-	-	-	-	-
Paraguay	10 716,18	20 761,23	-	-	-	-	-	-
Pays-Bas	4 033 568,27	3 930 312,34	-	-	-	-	-	-
Pérou	726 970,66	101 535,91	-	162 892,86	-	517 187,52	-	680 080,38
Philippines	167 172,33	162 892,86	-	-	-	-	-	-
Pologne	-	998 098,03	1 080 190,44	1 052 538,48	1 080 190,44	-	2 160 380,88	1 052 538,48
Portugal	-	-	1 135 914,55	1 106 836,10	-	-	1 135 914,55	1 106 836,10
Qatar	184 318,21	179 599,82	-	-	-	-	-	-
République arabe syrienne	34 291,76	33 413,92	-	-	-	-	-	-
République centrafricaine	2 143,23	2 088,37	-	-	-	-	-	-
République de Corée	6 664 059,61	4 561 000,08	1 679 941,00	-	-	-	1 679 941,00	-
République de Moldova	232 143,24	2 088,37	-	-	-	-	-	-
République démocratique du Congo	6 429,71	2 510,75	-	4 550,70	-	-	-	4 550,70
République démocratique populaire lao	2 143,24	2 088,37	-	-	-	-	-	-
République dominicaine	95 516,82	49 796,54	51 437,64	50 120,88	104 813,64	253 570,80	156 251,28	303 691,68
République populaire démocratique de Corée	15 002,65	14 618,59	-	-	-	-	-	-
République tchèque	604 392,27	588 920,34	-	-	-	-	-	-
République-Unie de Tanzanie	12 601,42	12 909,65	257,99	175,44	-	-	257,99	175,44
Roumanie	150 026,45	146 185,90	-	-	-	-	-	-
Royaume-Uni	14 306 093,63	13 939 869,75	-	-	-	-	-	-
Rwanda	2 143,24	2 088,37	-	-	-	-	-	-
Sainte-Lucie	2 960,56	3 945,14	-	-	-	-	-	-
Saint-Kitts-et-Nevis	4 286,47	2 088,37	-	-	-	-	-	-
Saint-Marin	6 429,71	6 265,11	-	-	-	-	-	-

États Membres	Montants reçus <sup>1</sup>		Arriérés de contributions				Total des montants restant dus	
	Montants reçus à ce jour <sup>2</sup>		Au titre de contributions de 2011		Arriérés de 2010 et des années précédentes			
	USD	EUR	USD	EUR	USD	EUR	USD	EUR
Saint-Vincent-et-les Grenadines	2 143,24	2 088,37	-	-	-	-	-	-
Samoa	2 143,24	2 088,37	-	-	-	-	-	-
Sao Tomé-et-Principe	48 120,00	-	2 143,24	2 088,37	230 444,97	12 826,65	232 588,21	14 915,02
Sénégal	8 572,94	8 353,48	-	-	-	-	-	-
Serbie	-	-	45 007,94	43 855,77	45 007,94	-	90 015,88	43 855,77
Seychelles	77 328,72	7 683,29	-	-	-	-	-	-
Sierra Leone	4 639,15	14 915,02	-	-	-	-	-	-
Slovaquie	135 023,81	131 567,31	-	-	-	-	-	-
Slovénie	207 893,80	202 571,89	-	-	-	-	-	-
Somalie	-	-	2 143,24	2 088,37	354 468,97	12 826,65	356 612,21	14 915,02
Soudan	39 016,27	8 364,40	-	12 519,30	-	-	-	12 519,30
Sri Lanka	34 291,76	33 413,92	-	-	-	-	-	-
Suède	2 306 120,86	2 247 086,12	-	-	-	-	-	-
Suisse	2 619 033,17	2 551 988,14	-	-	-	-	-	-
Suriname	2 143,24	2 088,37	-	-	-	-	-	-
Swaziland	-	-	4 286,47	4 176,74	-	-	4 286,47	4 176,74
Tadjikistan	16 450,44	2 088,37	2 143,24	-	99 019,35	-	101 162,59	-
Tchad	2 143,23	2 088,37	-	-	-	-	-	-
Thaïlande	400 784,95	390 525,19	-	-	-	-	-	-
Timor-Leste	4 286,47	9 658,09	-	-	-	-	-	-
Togo	2 143,23	2 088,37	2 143,24	-	-	-	2 143,24	-
Tonga	2 143,24	2 088,37	-	-	-	-	-	-
Trinité-et-Tobago	57 867,35	56 385,99	-	-	-	-	-	-
Tunisie	66 440,29	73 937,92	-	-	-	-	-	-
Turkménistan	-	-	12 859,41	12 530,22	483 307,19	62 991,80	496 166,60	75 522,02
Turquie	820 859,01	799 845,71	-	-	-	-	-	-
Tuvalu	2 143,24	488,90	-	1 599,47	-	-	-	1 599,47
Ukraine	71 865,39	67 020,29	96 445,58	93 976,65	109 952,30	110 511,24	206 397,88	204 487,89
Uruguay	57 868,00	-	57 866,70	56 385,99	-	-	57 866,70	56 385,99
Vanuatu	4 286,47	4 176,74	-	-	-	-	-	-
Venezuela (République bolivarienne du)	861 580,48	884 382,59	-	-	-	-	-	-
Viet Nam	51 437,64	50 120,88	-	-	-	-	-	-
Yémen	15 002,20	14 458,16	-	160,43	-	-	-	160,43
Yougoslavie	-	-	-	-	8 405 308,00	-	8 405 308,00	-
Zambie	2 143,24	2 088,37	-	-	-	-	-	-
Zimbabwe	17 145,88	16 706,96	-	-	-	-	-	-
<b>Total</b>	<b>\$ 219 191 427,36</b>	<b>€ 172 197 625,41</b>	<b>\$ 20 425 929,88</b>	<b>€ 49 519 803,74</b>	<b>\$ 14 812 691,66</b>	<b>€ 1 704 163,63</b>	<b>\$ 35 238 621,54</b>	<b>€ 51 223 967,37</b>

<sup>1</sup> Sur les montants reçus en USD, 197 797 570,12 l'ont été au titre de contributions de 2011, 17 396 830,20 au titre des arriérés à verser par tranches les années suivantes. Sur les montants reçus en EUR, 159 317 196,26 l'ont été au titre des contributions de 2011, 12 524 352,52 au titre des arriérés et 356 076,63 au titre d'arriérés à verser par tranches les années suivantes.

<sup>2</sup> Y compris les reports des années précédentes.

## Arriérés réglés par tranches annuelles, sur autorisation de la Conférence - Tableau récapitulatif

États Membres	Montants reçus		Arriérés de contributions				Total des montants restant dus	
			Dues en 2011		Dues les années suivantes			
	USD	EUR	USD	EUR	USD	EUR	USD	EUR
Arménie	75 000,00	-	-	-	1 203 298,10	-	1 203 298,10	-
Azerbaïdjan	125 682,25	-	-	-	251 364,50	-	251 364,50	-
Géorgie	121 732,31	-	-	-	973 858,46	-	973 858,46	-
Iraq	547 613,03	50 467,34	-	-	14 698,53	-	14 698,53	-
République de Moldova	110 000,00	-	-	-	124 658,63	-	124 658,63	-
Seychelles	14 608,45	701,31	-	-	-	-	-	-
<b>Total</b>	<b>994 636,04</b>	<b>51 168,65</b>	-	-	<b>2 567 878,22</b>	-	<b>2 567 878,22</b>	-

États Membres redevables d'arriérés de contributions, au 31 décembre 2011

	État Membre	Arriérés de contributions restant dus					Total arriérés
		2010	2009	2008	2007	Années précédentes	
1	Pologne	\$ 1 080 190,44					\$ 1 080 190,44
2	États-Unis d'Amérique					\$ 1 826 227,00	\$ 1 826 227,00
3	Yougoslavie					\$ 8 405 308,00	\$ 8 405 308,00
	<b>Arriérés supérieurs à 1 000 000 d'USD</b>	<b>\$ 1 080 190,44</b>	<b>\$ -</b>	<b>\$ -</b>	<b>\$ -</b>	<b>\$ 10 231 535,00</b>	<b>\$ 11 311 725,44</b>
		€ -	€ -	€ -	€ -	€ -	€ -
4	Antigua-et-Barbuda	\$ 4 286,47	\$ 4 338,98	\$ 4 338,98	\$ 5 295,93	\$ 300 166,39	\$ 318 426,75
		€ 4 176,74	€ 3 713,55	€ 3 713,55	€ 5 303,42	€ 12 316,52	€ 29 223,78
5	Comores	\$ 2 143,23	\$ 2 169,49	\$ 2 169,49	\$ 1 765,31	\$ 273 096,83	\$ 281 344,35
		€ 2 088,37	€ 1 856,77	€ 1 856,77	€ 1 767,81	€ 5 256,93	€ 12 826,65
6	Costa Rica						
		€ 66 827,84	€ 51 648,00		€ 54 801,96	€ 57 618,48	€ 230 896,28
7	République dominicaine	\$ 51 437,64	\$ 52 067,76	\$ 1 308,24			\$ 104 813,64
		€ 50 120,88	€ 44 562,60	€ 44 562,60	€ 63 640,98	€ 50 683,74	€ 253 570,80
8	Kirghizistan					\$ 869 035,95	\$ 870 801,26
						€ 1 392,40	€ 1 392,40
9	Pérou						
		€ 162 892,86	€ 144 828,45	€ 144 828,45	€ 64 637,76		€ 517 187,52
10	Somalie	\$ 2 143,23	\$ 2 169,49	\$ 2 169,49	\$ 1 765,31	\$ 346 221,45	\$ 354 468,97
		€ 2 088,37	€ 1 856,77	€ 1 856,77	€ 1 767,81	€ 5 256,93	€ 12 826,65
11	Turkménistan	\$ 12 859,41	\$ 13 016,94	\$ 13 016,94	\$ 8 826,55	\$ 435 587,35	\$ 483 307,19
		€ 12 530,22	€ 11 140,65	€ 11 140,65	€ 8 839,03	€ 19 341,25	€ 62 991,80
12	Ukraine	\$ 96 445,58	\$ 13 506,72				\$ 109 952,30
		€ 93 976,65	€ 16 534,59				€ 110 511,24
	<b>Arriérés situés entre 250 000 et 1 000 000 d'USD</b>	<b>\$ 169 315,56</b>	<b>\$ 87 269,38</b>	<b>\$ 23 003,14</b>	<b>\$ 19 418,41</b>	<b>\$ 2 224 107,97</b>	<b>\$ 2 523 114,46</b>
		<b>€ 394 701,93</b>	<b>€ 276 141,38</b>	<b>€ 207 958,79</b>	<b>€ 200 758,77</b>	<b>€ 151 866,25</b>	<b>€ 1 231 427,12</b>
13	Bulgarie	\$ 42 864,70					\$ 42 864,70
		€ 41 767,40					€ 41 767,40
14	Cuba	\$ 17 739,79					\$ 17 739,79

**États Membres redevables d'arriérés de contributions, au 31 décembre 2011**

	État Membre	Arriérés de contributions restant dus					Total arriérés
		2010	2009	2008	2007	Années précédentes	
15	Djibouti		\$ 2 169,49	\$ 2 169,49			\$ 4 338,98
			€ 1 856,77	€ 1 826,77			€ 3 683,54
16	Dominique	\$ 2 143,23					\$ 2 143,23
		€ 2 088,37					€ 2 088,37
17	Guinée équatoriale	\$ 4 286,47	\$ 4 338,98	\$ 2 902,81			\$ 11 528,26
		€ 844,81		€ 1 307,96			€ 2 152,77
18	Grenade	\$ 2 143,23	\$ 2 169,49			\$ -	\$ 4 312,72
		€ 2 088,37	€ 1 656,77				€ 3 745,14
19	Guatemala	\$ 68 583,52					\$ 68 583,52
		€ 63 712,81					€ 63 712,81
20	Guinée	\$ 2 143,23					\$ 2 143,23
		€ 2 088,37	€ 482,06				€ 2 570,43
21	Guinée-Bissau	\$ 2 143,23	\$ 2 169,49	\$ 2 169,49	\$ 1 765,31	\$ 100 807,45	\$ 109 054,97
		€ 2 088,37	€ 1 856,77	€ 1 856,77	€ 1 767,81	€ 5 256,93	€ 12 826,65
22	Guyana	€ 1 839,67					€ 1 839,67
23	Kiribati				\$ 1 765,31	\$ 1 765,31	\$ 3 530,62
24	Libéria		€ 1 856,77	€ 1 856,77	€ 1 767,81	\$ 165 837,25	\$ 165 837,25
						€ 5 256,93	€ 10 738,28
25	Libye	\$ 132 880,57	\$ 2 027,92				\$ 134 908,49
		€ 34 307,50					€ 34 307,50
26	Îles Marshall	€ 673,47					€ 673,47
27	Micronésie (États fédérés de)	€ 1 495,22					€ 1 495,22
28	Niger	\$ 2 143,23	\$ 1 204,23				\$ 3 347,46
		€ 2 088,37	€ 1 856,77				€ 3 945,14
29	Nioué	\$ 2 142,83					\$ 2 142,83
30	Pakistan	€ 123 213,83	€ 5 189,09				€ 128 402,92
31	Palaos	\$ 2 143,23	\$ 2 169,49	\$ 2 169,49	\$ 1 765,31	\$ 4 553,33	\$ 12 800,85
		€ 2 088,37	€ 1 856,77	€ 1 856,77	€ 1 767,81	€ 5 256,93	€ 12 826,65
32	Sao Tomé-et-Principe	\$ 2 143,23	\$ 2 169,49	\$ 2 169,49	\$ 1 765,31	\$ 222 197,45	\$ 230 444,97
		€ 2 088,37	€ 1 856,77	€ 1 856,77	€ 1 767,81	€ 5 256,93	€ 12 826,65

**États Membres redevables d'arriérés de contributions, au 31 décembre 2011**

	État Membre	Arriérés de contributions restant dus					Total arriérés
		2010	2009	2008	2007	Années précédentes	
33	Serbie	\$ 45 007,94					\$ 45 007,94
34	Tadjikistan					\$ 99 019,35	\$ 99 019,35
35	L'ex-République yougoslave de Macédoine	\$ 10 716,18					\$ 10 716,18
36	Ouzbékistan	€ 10 441,85					€ 10 441,85
		\$ 7 386,42					\$ 7 386,42
		€ 9 920,07					€ 9 920,07
	<b>Arriérés inférieurs à 250 000 USD</b>	<b>\$ 346 611,03</b>	<b>\$ 18 418,58</b>	<b>\$ 11 580,77</b>	<b>\$ 7 061,24</b>	<b>\$ 594 180,14</b>	<b>\$ 977 851,76</b>
		<b>€ 415 607,20</b>	<b>€ 18 468,54</b>	<b>€ 10 561,81</b>	<b>€ 7 071,24</b>	<b>€ 21 027,72</b>	<b>€ 472 736,51</b>
	<b>Total pour l'ensemble des États Membres</b>	<b>\$ 1 596 117,03</b>	<b>\$ 105 687,96</b>	<b>\$ 34 583,91</b>	<b>\$ 26 479,65</b>	<b>\$ 13 049 823,11</b>	<b>\$ 14 812 691,66</b>
		<b>€ 810 309,13</b>	<b>€ 294 609,92</b>	<b>€ 218 520,60</b>	<b>€ 207 830,01</b>	<b>€ 172 893,97</b>	<b>€ 1 704 163,63</b>





**Arriérés intégralement versés pendant l'année civile 2011, au 31 décembre 2011**

No	État Membre	Arriérés versés en USD	Arriérés versés en EUR
1	Andorre	\$ 17 145,88	€ 16 706,96
2	Arménie	\$ 75 000,00	€ -
3	Autriche	\$ -	€ 253 098,14
4	Azerbaïdjan	\$ 125 682,25	€ -
5	Bolivie (État plurinational de)	\$ 25 876,35	€ 23 670,87
6	Cameroun	\$ 3 749,67	€ 18 723,47
7	Îles Cook	\$ 2 143,23	€ 1 856,76
8	Côte d'Ivoire	\$ 58 339,94	€ 80 184,53
9	République démocratique du Congo	\$ -	€ 796,34
10	Gabon	\$ -	€ 6 704,15
11	Géorgie	\$ 121 732,31	€ -
12	Ghana	\$ 8 572,94	€ 1 084,21
13	Honduras	\$ -	€ 1 419,49
14	Iran (République islamique d')	\$ 387 925,54	€ 377 994,97
15	Iraq	\$ 547 613,03	€ 50 467,34
16	Italie	\$ -	€ 243 792,73
17	Madagascar	\$ -	€ 7 766,13
18	Malawi	\$ 2 143,19	€ 2 087,93
19	Malte	\$ 36 427,99	€ 35 416,33
20	Mauritanie	\$ 93,94	€ 58,50
21	Monténégro	\$ 2 009,46	€ -
22	Nauru	\$ 2 389,40	€ 12 826,65
23	Népal	\$ -	€ 6 265,11
24	Nicaragua	\$ 14 729,74	€ 17 463,77
25	Paraguay	\$ -	€ 10 319,38
26	République de Corée	\$ 3 663 175,37	€ -
27	République de Moldova	\$ 110 000,00	€ -
28	Saint-Kitts-et-Nevis	\$ 2 143,23	€ -
29	Sainte-Lucie	\$ 817,32	€ 1 856,77
30	Seychelles	\$ 14 608,45	€ 701,31
31	Sierra Leone	\$ 2 495,91	€ 12 826,65
32	Soudan	\$ 17 583,92	€ -
33	Timor-Leste	\$ 2 143,23	€ 7 569,72
34	Togo	\$ 2 143,23	€ -
35	Tunisie	\$ -	€ 9 198,45
36	Ouganda	\$ 12 938,18	€ 6 446,89
37	République-Unie de Tanzanie	\$ -	€ 554,87
38	Uruguay	\$ 57 867,35	€ -
39	Vanuatu	\$ 2 143,23	€ 2 088,37
40	Venezuela (République bolivarienne du)	\$ 430 790,24	€ 464 620,22
<b>Total pour l'ensemble des États Membres</b>		<b>\$ 5 750 424,52</b>	<b>€ 1 674 567,01</b>



**Arriérés partiellement versés pendant l'année civile 2011, au 31 décembre 2011**

No	État Membre	Arriérés versés en USD	Arriérés versés en EUR	Arriérés restant dus en USD	Arriérés restant dus en EUR
1	Antigua-et-Barbuda	\$ 12 962,47	€ -	\$ 318 426,75	€ 29 223,78
2	Bulgarie	\$ 43 389,80	€ 37 135,50	\$ 42 864,70	€ 41 767,40
3	Costa Rica	\$ 50 117,70	€ 75 368,08	\$ -	€ 230 896,28
4	Cuba	\$ 207 827,01	€ 100 971,13	\$ 17 739,79	€ 112 771,98
5	République dominicaine	\$ 95 516,82	€ 49 796,54	\$ 104 813,64	€ 253 570,80
6	Grenade	\$ -	€ 200,00	\$ 4 312,72	€ 3 745,14
7	Guatemala	\$ -	€ 101 271,14	\$ 68 583,52	€ 63 712,81
8	Guyana	\$ -	€ 3 188,25	\$ -	€ 1 839,67
9	Kirghizistan	\$ -	€ 440,00	\$ 870 801,26	€ 1 392,40
10	Libéria	\$ 106 959,61	€ 2 088,37	\$ 165 837,25	€ 10 738,28
11	Libya	\$ 206 018,23	€ -	\$ 134 908,49	€ 34 307,50
12	Micronésie (États fédérés de)	\$ -	€ 3 709,71	\$ -	€ 1 495,22
13	Nioué	\$ -	€ 1 253,48	\$ 2 142,83	€ -
14	Pakistan	\$ -	€ 102 174,12	\$ -	€ 128 402,92
15	Pérou	\$ 559 798,33	€ 101 535,91	\$ -	€ 517 187,52
16	Pologne	\$ -	€ 998 098,03	\$ 1 080 190,44	€ -
17	Sao Tomé-et-Principe	\$ 48 120,00	€ -	\$ 230 444,97	€ 12 826,65
18	Tadjikistan	\$ 16 450,44	€ -	\$ 99 019,35	€ -
19	Ukraine	\$ 71 865,39	€ 67 020,29	\$ 109 952,30	€ 110 511,24
20	États-Unis d'Amérique	\$ 10 210 234,00	€ 9 188 828,00	\$ 1 826 227,00	€ -
21	Ouzbékistan	\$ 17 145,88	€ 16 706,96	\$ 7 386,42	€ 9 920,07
	<b>Total pour l'ensemble des États Membres</b>	<b>\$ 11 646 405,68</b>	<b>€ 10 849 785,51</b>	<b>\$ 5 083 651,43</b>	<b>€ 1 564 309,66</b>



**États Membres n'ayant effectué aucun versement en 2011 en règlement des arriérés dont ils sont redevables, au 31 décembre 2011**

No.	État Membre	Arriérés de contributions					Total arriérés
		2010	2009	2008	2007	Prior	
1	Comores	\$ 2 143,23	\$ 2 169,49	\$ 2 169,49	\$ 1 765,31	\$ 273 096,83	\$ 281 344,35
		€ 2 088,37	€ 1 856,77	€ 1 856,77	€ 1 767,81	€ 5 256,93	€ 12 826,65
2	Djibouti		\$ 2 169,49	\$ 2 169,49			\$ 4 338,98
			€ 1 856,77	€ 1 826,77			€ 3 683,54
3	Dominique	\$ 2 143,23					\$ 2 143,23
		€ 2 088,37					€ 2 088,37
4	Guinée équatoriale	\$ 4 286,47	\$ 4 338,98	\$ 2 902,81			\$ 11 528,26
		€ 844,81		€ 1 307,96			€ 2 152,77
5	Guinée	\$ 2 143,23					\$ 2 143,23
		€ 2 088,37	€ 482,06				€ 2 570,43
6	Guinée-Bissau	\$ 2 143,23	\$ 2 169,49	\$ 2 169,49	\$ 1 765,31	\$ 100 807,45	\$ 109 054,97
		€ 2 088,37	€ 1 856,77	€ 1 856,77	€ 1 767,81	€ 5 256,93	€ 12 826,65
7	Kiribati				\$ 1 765,31	\$ 1 765,31	\$ 3 530,62
8	Îles Marshall	€ 673,47					€ 673,47
9	Niger	\$ 2 143,23	\$ 1 204,23				\$ 3 347,46
		€ 2 088,37	€ 1 856,77				€ 3 945,14
10	Palaos	\$ 2 143,23	\$ 2 169,49	\$ 2 169,49	\$ 1 765,31	\$ 4 553,33	\$ 12 800,85
		€ 2 088,37	€ 1 856,77	€ 1 856,77	€ 1 767,81	€ 5 256,93	€ 12 826,65
11	Serbie	\$ 45 007,94					\$ 45 007,94
12	Somalie	\$ 2 143,23	\$ 2 169,49	\$ 2 169,49	\$ 1 765,31	\$ 346 221,45	\$ 354 468,97
		€ 2 088,37	€ 1 856,77	€ 1 856,77	€ 1 767,81	€ 5 256,93	€ 12 826,65
13	l'ex-République yougoslave de Macédoine	\$ 10 716,18					\$ 10 716,18
		€ 10 441,85					€ 10 441,85
14	Turkménistan	\$ 12 859,41	\$ 13 016,94	\$ 13 016,94	\$ 8 826,55	\$ 435 587,35	\$ 483 307,19
		€ 12 530,22	€ 11 140,65	€ 11 140,65	€ 8 839,03	€ 19 341,25	€ 62 991,80
15	Yougoslavie					\$ 8 405 308,00	\$ 8 405 308,00
<b>Total pour l'ensemble des États Membres</b>		<b>\$ 87 872,61</b>	<b>\$ 29 407,60</b>	<b>\$ 26 767,20</b>	<b>\$ 17 653,10</b>	<b>\$ 9 567 339,72</b>	<b>\$ 9 729 040,23</b>
		<b>€ 39 108,94</b>	<b>€ 22 763,33</b>	<b>€ 21 702,46</b>	<b>€ 15 910,27</b>	<b>€ 40 368,97</b>	<b>€ 139 853,97</b>



États Membres risquant de perdre leur droit de vote, au 31 décembre 2011

États Membres	Montant des arriérés en USD	Montant des arriérés en EUR	Arriérés en EUR convertis au taux budgétaire en USD	Total des arriérés exprimés en USD	Contributions dues pour les deux années précédentes en USD	Contributions dues pour les deux années précédentes en EUR	Contributions en EUR converties au taux budgétaire en USD	Total des contributions dues pour les deux années précédentes	Versement minimum requis pour conserver le droit de vote (en USD)
1 Antigua-et-Barbuda	\$ 318 426,75	€ 29 223,78	\$ 36 853,37	\$ 355 280,12	\$ 8 625,45	€ 7 890,29	\$ 10 835,21	\$ 19 460,66	\$ 335 820,46
2 Comores	\$ 281 344,35	€ 12 826,65	\$ 16 302,25	\$ 297 646,60	\$ 4 312,72	€ 3 945,14	\$ 5 417,60	\$ 9 730,32	\$ 287 917,28
3 République dominicaine	\$ 104 813,64	€ 253 570,80	\$ 326 674,11	\$ 431 487,75	\$ 103 505,40	€ 94 683,48	\$ 130 022,55	\$ 233 527,95	\$ 197 960,79
4 Guinée-Bissau	\$ 109 054,97	€ 12 826,65	\$ 16 302,25	\$ 125 357,22	\$ 4 312,72	€ 3 945,14	\$ 5 417,60	\$ 9 730,32	\$ 115 627,90
5 Kirghizistan	\$ 870 801,26	€ 1 392,40	\$ 1 656,96	\$ 872 458,22	\$ 4 312,72	€ 3 945,14	\$ 5 417,60	\$ 9 730,32	\$ 862 728,90
6 Libéria	\$ 165 837,25	€ 10 738,28	\$ 13 409,86	\$ 179 247,11	\$ 4 312,72	€ 3 945,14	\$ 5 417,60	\$ 9 730,32	\$ 169 517,79
7 Palaos	\$ 12 800,85	€ 12 826,65	\$ 16 302,25	\$ 29 103,10	\$ 4 312,72	€ 3 945,14	\$ 5 417,60	\$ 9 730,32	\$ 19 373,78
8 Sao Tomé-et-Principe	\$ 230 444,97	€ 12 826,65	\$ 16 302,25	\$ 246 747,22	\$ 4 312,72	€ 3 945,14	\$ 5 417,60	\$ 9 730,32	\$ 237 017,90
9 Somalie	\$ 354 468,97	€ 12 826,65	\$ 16 302,25	\$ 370 771,22	\$ 4 312,72	€ 3 945,14	\$ 5 417,60	\$ 9 730,32	\$ 361 041,90
10 Tadjikistan	\$ 99 019,35	€ -	\$ -	\$ 99 019,35	\$ 4 312,72	€ 3 945,14	\$ 5 417,60	\$ 9 730,32	\$ 89 290,03
11 Turkménistan	\$ 483 307,19	€ 62 991,80	\$ 81 191,46	\$ 564 498,65	\$ 25 876,35	€ 23 670,87	\$ 32 505,64	\$ 58 381,99	\$ 506 117,66
	<b>\$ 3 030 319,55</b>	<b>€ 422 050,31</b>	<b>\$ 541 296,98</b>	<b>\$ 3 571 616,53</b>	<b>\$ 172 508,96</b>	<b>€ 157 805,76</b>	<b>\$ 216 704,20</b>	<b>\$ 389 213,16</b>	<b>\$ 3 182 414,39</b>







Taux	Année	Mises en recouvrement	Janv	Fév	Mars	Avr	Mai	Juin	Juil	Août	Sept	Oct	Nov	Déc	Non réglées à la fin de la période
Allemagne	8,619%	<b>2011 EUR</b>	18,00								18,00				-
		<b>2011 USD</b>	18,47				18,47								-
	8,619%	<b>2010 EUR</b>	18,00								18,00				-
		<b>2010 USD</b>	18,47	18,47											-
	8,619%	<b>2009 EUR</b>	16,00								16,00				-
		<b>2009 USD</b>	18,70		18,70										-
	8,619%	<b>2008 EUR</b>	16,00						16,00						-
		<b>2008 USD</b>	18,70	18,70											-
	8,835%	<b>2007 EUR</b>	15,62								15,62				-
		<b>2007 USD</b>	15,60		15,60										-
	8,835%	<b>2006 EUR</b>	15,62										15,62		-
		<b>2006 USD</b>	15,60	15,60											-
9,817%	<b>2005 EUR</b>	17,13						17,13						-	
	<b>2005 USD</b>	16,63	16,63											-	
Royaume-Uni	6,675%	<b>2011 EUR</b>	13,94	13,94											-
		<b>2011 USD</b>	14,31	14,31											-
	6,675%	<b>2010 EUR</b>	13,94					0,70			13,24				-
		<b>2010 USD</b>	14,31			14,31									-
	6,675%	<b>2009 EUR</b>	12,39					12,39							-
		<b>2009 USD</b>	14,48		0,20			14,28							-
	6,675%	<b>2008 EUR</b>	12,39					12,39							-
		<b>2008 USD</b>	14,48		2,34			12,14							-
	6,250%	<b>2007 EUR</b>	11,05					11,05							-
		<b>2007 USD</b>	11,03		0,97			10,06							-
	6,250%	<b>2006 EUR</b>	11,05											11,05	-
		<b>2006 USD</b>	11,03											11,03	-
5,563%	<b>2005 EUR</b>	9,70						9,70						-	
	<b>2005 USD</b>	9,43		5,03				4,40						-	



Taux	Année	Mises en recouvrement	Janv	Fév	Mars	Avr	Mai	Juin	Juil	Août	Sept	Oct	Nov	Déc	Non réglées à la fin de la période
<b>Canada</b>															
2,992%		<b>2011 EUR</b>	6,25	6,25											-
		<b>2011 USD</b>	6,41	6,41											-
2,992%		<b>2010 EUR</b>	6,25	6,25											-
		<b>2010 USD</b>	6,41	6,41											-
2,992%		<b>2009 EUR</b>	5,56	5,56											-
		<b>2009 USD</b>	6,49	6,49											-
2,992%		<b>2008 EUR</b>	5,56	5,56											-
		<b>2008 USD</b>	6,49	6,49											-
2,869%		<b>2007 EUR</b>	5,07		5,07										-
		<b>2007 USD</b>	5,06		5,06										-
2,869%		<b>2006 EUR</b>	5,07	5,07											-
		<b>2006 USD</b>	5,06	5,06											-
2,570%		<b>2005 EUR</b>	4,48	4,48											-
		<b>2005 USD</b>	4,35	4,35											-
<b>Espagne</b>															
2,983%		<b>2011 EUR</b>	6,23					6,23							-
		<b>2011 USD</b>	6,39					6,39							-
2,983%		<b>2010 EUR</b>	6,23							6,23					-
		<b>2010 USD</b>	6,39								6,39				-
2,983%		<b>2009 EUR</b>	5,54						5,54						-
		<b>2009 USD</b>	6,47											6,47	-
2,983%		<b>2008 EUR</b>	5,54				5,54								-
		<b>2008 USD</b>	6,47				6,47								-
2,571%		<b>2007 EUR</b>	4,55						4,55						-
		<b>2007 USD</b>	4,54						4,54						-
2,571%		<b>2006 EUR</b>	4,55			4,55									-
		<b>2006 USD</b>	4,54				4,54								-
2,531%		<b>2005 EUR</b>	4,42						4,42						-
		<b>2005 USD</b>	4,29						4,29						-


Taux	Année	Mises en recouvrement	Janv	Fév	Mars	Avr	Mai	Juin	Juil	Août	Sept	Oct	Nov	Déc	Non réglées à la fin de la période
Chine	2,680%	<b>2011 EUR</b>	5,60						5,60						-
		<b>2011 USD</b>	5,74						5,74						-
	2,680%	<b>2010 EUR</b>	5,60					5,60							-
		<b>2010 USD</b>	5,74					5,74							-
	2,680%	<b>2009 EUR</b>	4,98					4,98							-
		<b>2009 USD</b>	5,81					5,81							-
	2,680%	<b>2008 EUR</b>	4,98							2,40				2,58	-
		<b>2008 USD</b>	5,81						5,81						-
	2,094%	<b>2007 EUR</b>	3,70								3,40	0,30			-
		<b>2007 USD</b>	3,70									2,00		1,70	-
	2,094%	<b>2006 EUR</b>	3,70										3,55	0,15	-
		<b>2006 USD</b>	3,70							3,70					-
	1,539%	<b>2005 EUR</b>	2,69											2,69	-
		<b>2005 USD</b>	2,61								2,61				-
Mexique	2,268%	<b>2011 EUR</b>	4,74					4,74							-
		<b>2011 USD</b>	4,86					4,86							-
	2,268%	<b>2010 EUR</b>	4,74							4,74					-
		<b>2010 USD</b>	4,86							4,86					-
	2,268%	<b>2009 EUR</b>	4,21				0,26			0,16					3,79
		<b>2009 USD</b>	4,92				4,92								-
	2,268%	<b>2008 EUR</b>	4,21												4,21
		<b>2008 USD</b>	4,92												4,92
	1,921%	<b>2007 EUR</b>	3,40												3,40
		<b>2007 USD</b>	3,39		1,32	1,69			0,12						0,26
	1,921%	<b>2006 EUR</b>	3,40												3,40
		<b>2006 USD</b>	3,39						0,07	0,48	0,48	0,49	0,50	0,50	0,49
	1,091%	<b>2005 EUR</b>	1,90		1,90										-
		<b>2005 USD</b>	1,85				0,34						0,74		0,77





Taux	Année	Mises en recouvrement	Janv	Fév	Mars	Avr	Mai	Juin	Juil	Août	Sept	Oct	Nov	Déc	Non réglées à la fin de la période
Fédération de Russie	1,206%	<b>2011 EUR</b>	2,51			2,51									-
		<b>2011 USD</b>	2,58			2,58									-
	1,206%	<b>2010 EUR</b>	2,51			2,51									-
		<b>2010 USD</b>	2,58			2,58									-
	1,206%	<b>2009 EUR</b>	2,24	2,24											-
		<b>2009 USD</b>	2,62	2,62											-
	1,206%	<b>2008 EUR</b>	2,24		2,24										-
		<b>2008 USD</b>	2,62		2,62										-
	1,106%	<b>2007 EUR</b>	1,96			1,96									-
		<b>2007 USD</b>	1,95			1,95									-
	1,106%	<b>2006 EUR</b>	1,47							1,47					-
		<b>2006 USD</b>	1,46							1,46					-



 <b>Organisation des Nations Unies pour l'alimentation et l'agriculture</b> <b>Contributions au titre du Programme ordinaire</b> <b>25 principaux bailleurs de fonds</b> <b>Situation au 31 décembre 2011</b>									
États Membres	Taux de contribution	Montants reçus à ce jour (*)		Montants restant dus (**)					
				Au titre des contributions de 2011		Arriérés de 2010 et des années précédentes		Total	
		USD	EUR	USD	EUR	USD	EUR	USD	EUR
1 États-Unis d'Amérique	22,000%	45 946 053,00	9 188 828,00	15 315 351,00	45 944 140,00	1 826 227,00	-	17 141 578,00	45 944 140,00
2 Japon	16,706%	35 804 883,91	34 888 309,22	-	-	-	-	-	-
3 Allemagne	8,619%	18 472 542,47	17 999 661,03	-	-	-	-	-	-
4 Royaume-Uni	6,675%	14 306 093,63	13 939 869,75	-	-	-	-	-	-
5 France	6,332%	13 570 964,02	13 223 558,84	-	-	-	-	-	-
6 Italie	5,104%	10 939 071,44	10 902 833,21	-	-	-	-	-	-
7 Canada	2,992%	6 412 559,12	6 248 403,04	-	-	-	-	-	-
8 Espagne	2,983%	6 393 270,01	6 229 607,71	-	-	-	-	-	-
9 Chine	2,680%	5 743 869,80	5 596 831,60	-	-	-	-	-	-
10 Mexique	2,268%	4 860 856,98	4 736 423,16	-	-	-	-	-	-
11 République de Corée	2,184%	6 664 059,61	4 561 000,08	1 679 941,00	-	-	-	1 679 941,00	-
12 Pays-Bas	1,882%	4 033 568,27	3 930 312,34	-	-	-	-	-	-
13 Australie	1,796%	3 849 250,06	3 750 712,52	-	-	-	-	-	-
14 Suisse	1,222%	2 619 033,17	2 551 988,14	-	-	-	-	-	-
15 Fédération de Russie	1,206%	2 584 741,41	2 518 574,22	-	-	-	-	-	-
16 Belgique	1,108%	2 374 704,38	2 313 913,96	-	-	-	-	-	-
17 Suède	1,076%	2 306 120,86	2 247 086,12	-	-	-	-	-	-
18 Autriche	0,891%	1 909 622,39	2 113 835,81	-	-	-	-	-	-
19 Brésil	0,880%	1 886 046,80	1 837 765,60	-	-	-	-	-	-
20 Norvège	0,786%	1 684 582,71	1 641 458,82	-	-	-	-	-	-
21 Arabie saoudite	0,752%	1 611 712,72	1 570 454,24	-	-	-	-	-	-
22 Danemark	0,743%	1 592 423,61	1 551 658,91	-	-	-	-	-	-
23 Grèce	0,599%	1 283 797,77	1 250 933,63	-	-	-	-	-	-
24 Finlande	0,567%	1 215 214,25	1 184 105,79	-	-	-	-	-	-
25 Portugal	0,530%	-	-	1 135 914,55	1 106 836,10	-	-	1 135 914,55	1 106 836,10
Total 25 principaux bailleurs de fonds	92,581%	198 065 042,39	155 978 125,74	18 131 206,55	47 050 976,10	1 826 227,00	-	19 957 433,55	47 050 976,10
Tous les autres États Membres	7,419%	21 126 384,97	16 219 499,67	2 294 723,33	2 468 827,64	12 986 464,66	1 704 163,63	15 281 187,99	4 172 991,27
Total	100,000%	<b>219 191 427,36</b>	<b>172 197 625,41</b>	<b>20 425 929,88</b>	<b>49 519 803,74</b>	<b>14 812 691,66</b>	<b>1 704 163,63</b>	<b>35 238 621,54</b>	<b>51 223 967,37</b>

(\*)Y compris les reports de 2010 et les versements par tranches exigibles dans les prochaines années et déjà effectués.

(\*\*)Non compris les tranches (2 567 878,22 USD) qui seront versées après 2011 conformément à une autorisation de la Conférence