



COMISSÃO DE RESIDÊNCIA MULTIPROFISSIONAL EM SAÚDE - COREMU

PROCESSO SELETIVO 2022
PROGRAMA DE RESIDÊNCIA EM ÁREA PROFISSIONAL DA SAÚDE

CLÍNICA E CIRURGIA DE ANIMAIS SILVESTRES E EXÓTICOS

INSTRUÇÕES

- Verifique se este **Caderno** corresponde ao Programa de Residência ao qual você se candidatou e se ele contém **trinta** questões objetivas (questões de 01 a 30). Caso contrário, solicite ao fiscal da sala outro caderno. Não serão aceitas reclamações posteriores.
- Você dispõe de quatro horas (4h) para realizar a prova, incluindo o tempo destinado ao preenchimento da folha de respostas das questões objetivas.
- Para cada **questão objetiva**, existe apenas **uma** alternativa correta.
- Ao transcrever suas respostas para a folha de respostas, faça-o com cuidado, evitando rasuras, pois ela é o documento oficial do Concurso e não será substituída. Preencha completamente as elipses (●) na folha de respostas.
- Utilize caneta esferográfica de tinta azul ou preta para assinalar as respostas das questões objetivas na folha de respostas.
- Durante a prova, não será permitida ao candidato qualquer espécie de consulta a livros, revistas, folhetos, impressos de qualquer natureza ou anotações; nem será permitido o uso de telefone celular, transmissor/receptor de mensagem ou quaisquer equipamentos eletrônicos.
- Ao concluir, levante a mão e aguarde o fiscal. Os dois últimos candidatos deverão se retirar da sala de prova ao mesmo tempo.
- O candidato somente poderá se retirar da sala uma hora (1h) após o início da prova. Se quiser levar o Caderno de Questões, o candidato somente poderá se retirar da sala uma hora e meia (1h30min) após o início da prova. O candidato não poderá anotar/copiar o gabarito de suas respostas de prova.
- Os candidatos terão direito de permanecer na sala até que o último candidato conclua a prova, desde que permaneçam em silêncio.
- A folha de respostas é a prova legal exclusiva de suas respostas. Devolva-a ao fiscal da sala, sob pena de exclusão do Concurso.

Nome do(a) candidato(a)

Número de inscrição

Comissão Permanente de Seleção – COPERSE

DIREITOS AUTORAIS RESERVADOS. PROIBIDA A REPRODUÇÃO, AINDA QUE PARCIAL, SEM AUTORIZAÇÃO PRÉVIA.

01. Considere o conceito abaixo.

Organizações poliárquicas de conjuntos de serviços de saúde, vinculados entre si por uma missão única, por objetivos comuns e por uma ação cooperativa e inter-dependente, que permitem ofertar uma atenção contínua e integral a determinada população – prestada no tempo certo, no lugar certo, com o custo certo, com a qualidade certa, de forma humanizada e com equidade – e com responsabilidades sanitária e econômica, gerando valor para a população.

Assinale a alternativa que representa corretamente o conceito.

- (A) Atenção primária à saúde.
- (B) Clínica ampliada em saúde.
- (C) Controle social em saúde.
- (D) Estratégia de saúde da família.
- (E) Rede de atenção à saúde.

02. Considere as afirmações abaixo, sobre a Política Nacional de Educação Permanente em Saúde (PNEPS).

- I - A PNEPS assume a regionalização da gestão do SUS como base para desenvolver iniciativas de enfrentamento das carências e necessidades do sistema nacional de saúde; portanto, precisa ser pensada e adaptada às situações de saúde em cada nível local do sistema.
- II - A Educação Permanente em Saúde (EPS) configura-se como aprendizagem no trabalho, em que aprender e ensinar incorporam-se ao cotidiano dos serviços de saúde e do processo de trabalho.
- III- A PNEPS caracteriza-se como uma vertente educacional com potencialidades ligadas a mecanismos e temas que possibilitam gerar reflexão sobre o processo de trabalho, a autogestão, a mudança institucional e a transformação das práticas nos serviços, por meio da proposta do aprender a aprender, de trabalhar em equipe, de construir cotidianos e eles mesmos se constituírem como objeto de aprendizagem individual, coletiva e institucional.

Quais estão corretas?

- (A) Apenas I.
- (B) Apenas III.
- (C) Apenas I e II.
- (D) Apenas II e III.
- (E) I, II e III.

03. Considere a afirmação abaixo.

A ocorrência de problemas de saúde e seus fatores de risco na população são influenciados pelos aspectos sociais, econômicos, culturais, étnicos/raciais, psicológicos e comportamentais.

Assinale a alternativa que diz respeito a essa afirmação.

- (A) Determinantes sociais da saúde.
- (B) Epidemiologia.
- (C) Iniquidades em saúde.
- (D) Processo saúde-doença.
- (E) Saúde pública.

04. Considere as afirmações abaixo, sobre os elementos constitutivos da Rede de Atenção à Saúde.

- I - O primeiro elemento das redes de atenção à saúde e sua razão de ser é uma população, colocada sob sua responsabilidade sanitária e econômica. É isso que marca a atenção à saúde baseada na população, uma característica essencial das redes de atenção à saúde.
- II - O segundo elemento constitutivo é a responsabilidade fundamental da atenção primária pelo processo de territorialização; cadastramento das famílias; classificação das famílias por riscos socio sanitários; vinculação das famílias à unidade de atenção primária à saúde; identificação de subpopulações com fatores de riscos e com condições de saúde muito complexas.
- III- O terceiro elemento constitutivo das redes de atenção à saúde são os modelos de atenção à saúde, aqui entendidos como sistemas lógicos que organizam o funcionamento das redes de atenção à saúde, definidos em função da visão prevalecente da saúde, das situações demográfica e epidemiológica e dos determinantes sociais da saúde, vigentes em determinado tempo e em determinada sociedade. Há modelos de atenção à saúde para as condições agudas e crônicas.

Quais estão corretas?

- (A) Apenas I.
- (B) Apenas II.
- (C) Apenas I e III.
- (D) Apenas II e III.
- (E) I, II e III.

05. Leia o que diz Rui Barbosa, em 1921, na Oração aos Moços.

"...A regra da igualdade não consiste senão em quinhoeirar desigualmente aos desiguais, na medida em que se desigualem. Nesta desigualdade social, proporcionada à desigualdade natural, é que se acha a verdadeira lei da igualdade. O mais são desvarios da inveja, do orgulho, ou da loucura. Tratar com desigualdade a iguais, ou a desiguais com igualdade, seria desigualdade flagrante, e não igualdade real. Os apetites humanos conceberam inverter a norma universal da criação, pretendendo não dar a cada um na razão do que vale, mas atribuir o mesmo a todos, como se todos se equivalessem..."

Assinale a alternativa que indica corretamente o conceito em saúde, apresentado pelo texto.

- (A) Acolhimento.
- (B) Controle social.
- (C) Equidade.
- (D) Integralidade.
- (E) Universalidade.

06. Considere as afirmações abaixo, sobre o Sistema Único de Saúde, seus princípios e sua historicidade.

- I - O Sistema Único de Saúde (SUS) nasceu legitimamente de uma conquista popular, que foi desencadeada ainda na década de 70, em consonância com os ideais da Reforma Sanitária. Nesses 30 anos de criação do SUS, muitos foram os avanços, principalmente no que se refere aos princípios de universalidade e descentralização dos serviços.
- II - O SUS, apesar das dificuldades, tem permanecido como referência para outras democracias, promovendo orientação, prevenção, reabilitação e manutenção da saúde, cujo foco principal é o atendimento de forma universal, integral e com equidade em todos os níveis de atenção.
- III- A saúde coletiva é entendida como campo científico, onde se produzem saberes e conhecimentos acerca do objeto saúde e onde operam distintas disciplinas que o contemplam sob vários ângulos; e como prática social, onde se realizam ações em diferentes organizações e instituições por diversos agentes dentro e fora do espaço convencionalmente reconhecido como setor saúde. Assim, como campo de saber específico, a saúde coletiva acontece tanto no nível científico como no das práticas socio sanitárias.

Quais estão corretas?

- (A) Apenas I.
- (B) Apenas III.
- (C) Apenas I e II.
- (D) Apenas II e III.
- (E) I, II e III.

07. Assinale a alternativa correta sobre conceitos e definições em Epidemiologia.

- (A) A endemia diz respeito à frequência com que surgem novos casos de uma doença num intervalo de tempo, como se fosse um filme sobre a ocorrência da doença, no qual cada quadro pode conter um novo caso ou novos casos. É, assim, uma medida dinâmica.
- (B) A prevalência refere-se ao número de casos existentes de uma doença em um dado momento; é uma "fotografia" sobre a sua ocorrência, sendo assim uma medida estática. Os casos existentes são daqueles que adoeceram em algum momento do passado, somados aos casos novos dos que ainda estão vivos e doentes.
- (C) A letalidade é uma medida muito utilizada como indicador de saúde; é calculada dividindo o número de óbitos pela população em risco.
- (D) A mortalidade é uma medida da gravidade da doença, calculada dividindo o número de óbitos por determinada doença pelo número de casos da mesma doença. Algumas doenças apresentam mortalidade nula, como, por exemplo, escabiose; já para outras, a mortalidade é igual ou próxima de 100%, como a raiva humana.
- (E) A epidemia refere-se a uma doença habitualmente presente entre membros de um determinado grupo, dentro dos limites esperados, em uma determinada área geográfica, por um período de tempo ilimitado.

08. Considere as afirmações abaixo, sobre atribuições dos profissionais em atuação na Atenção Básica.

- I - Estabelecer, nos respectivos Planos Municipais, Estaduais e Nacional de Saúde, prioridades, estratégias e metas para a organização da Atenção Básica.
- II - Garantir a atenção à saúde da população adscrita, buscando a integralidade por meio da realização de ações de promoção, proteção e recuperação da saúde, prevenção de doenças e agravos e da garantia de atendimento da demanda espontânea, da realização das ações programáticas, coletivas e de vigilância em saúde, e incorporando diversas racionalidades em saúde, inclusive Práticas Integrativas e Complementares.
- III- Participar do acolhimento dos usuários, proporcionando atendimento humanizado, realizando classificação de risco, identificando as necessidades de intervenções de cuidado, responsabilizando-se pela continuidade da atenção e viabilizando o estabelecimento do vínculo.

Quais estão corretas?

- (A) Apenas I.
- (B) Apenas III.
- (C) Apenas I e II.
- (D) Apenas II e III.
- (E) I, II e III.

09. Leia o texto abaixo, sobre princípios e diretrizes da Atenção Básica, orientadores para sua organização nos municípios.

É o conjunto de serviços executados pela equipe de saúde que atendam às necessidades da população adscrita nos campos do cuidado, da promoção e manutenção da saúde, da prevenção de doenças e agravos, da cura, da reabilitação, da redução de danos e dos cuidados paliativos. Inclui a responsabilização pela oferta de serviços em outros pontos de atenção à saúde e o reconhecimento adequado das necessidades biológicas, psicológicas, ambientais e sociais causadoras das doenças, e manejo das diversas tecnologias de cuidado e de gestão necessárias a esses fins, além da ampliação da autonomia das pessoas e coletividade.

Assinale a alternativa que diz respeito a esse texto.

- (A) Integralidade do cuidado.
- (B) Rede de atenção à saúde.
- (C) Regionalização e hierarquização.
- (D) Resolutividade do sistema.
- (E) Universalidade do acesso.

10. Leia o texto abaixo, sobre a Bioética em pesquisa com seres humanos.

Define a anuência do participante da pesquisa e/ou de seu representante legal, livre de vícios (simulação, fraude ou erro), dependência, subordinação ou intimidação, após esclarecimento completo e pormenorizado sobre a natureza da pesquisa, seus objetivos, métodos, benefícios previstos, potenciais riscos e o incômodo que esta possa acarretar.

Assinale a alternativa que diz respeito a esse texto.

- (A) Assentimento livre e esclarecido.
- (B) Assistência ao participante da pesquisa.
- (C) Consentimento livre e esclarecido.
- (D) Risco da pesquisa.
- (E) Sigilo e privacidade dos participantes.

11. Considere as afirmações abaixo, sobre a Hipovitaminose A em aves de rapina.

- I - A Hipovitaminose A é observada geralmente em aves alimentadas exclusivamente com dieta à base de presas inteiras e frescas.
- II - A Hipovitaminose A é expressa por hiperqueratose das superfícies epiteliais escamosas e metaplasia escamosa de outros tecidos epiteliais.
- III- A suplementação de vitamina A na forma injetável gera risco de sobredose, uma vez que os sinais de excesso de vitamina A são semelhantes ao da deficiência.

Quais estão corretas?

- (A) Apenas I.
(B) Apenas II.
(C) Apenas III.
(D) Apenas II e III.
(E) I, II e III.

12. As bandagens são largamente utilizadas para o tratamento de fraturas em pequenos pássaros.

Assinale a alternativa que apresenta o tipo de osso em que costumam ser utilizadas as bandagens em "oito" e de "Altman", respectivamente.

- (A) tibiotarso – fêmur
(B) rádio/ulna – tibiotarso
(C) tibiotarso – tarsometatarso
(D) rádio/ulna – úmero
(E) tibiotarso – rádio/ulna

13. Considere as afirmações abaixo, sobre tuberculose em primatas.

- I - Os primatas do novo mundo são considerados mais sensíveis do que os primatas do velho mundo.
- II - A tuberculose é uma doença progressiva e generalizada que pode afetar qualquer órgão ou tecido, mas, tipicamente em mamíferos, instala-se no pulmão e nas vísceras abdominais.
- III- Animais vacinados com bacilo Calmette-Guérin (BCG) apresentam resposta positiva à tuberculinização.

Quais estão corretas?

- (A) Apenas I.
(B) Apenas II.
(C) Apenas III.
(D) Apenas II e III.
(E) I, II e III.

14. Assinale a doença parasitária mais importante, presente em pinguins mantidos em cativeiro.

- (A) Capilariose.
(B) Sarcocistose.
(C) Malária.
(D) Giardíase.
(E) Coccidiose.

15. Considere as afirmações abaixo, sobre miopatia de captura em cervídeos.

- I - A interrupção da atividade muscular esquelética provoca acúmulo de ácido láctico na musculatura e hipóxia decorrente da estase de sangue venoso.
- II - A resposta parassimpática ao estresse inclui hiperglicemia e aumento do metabolismo celular.
- III- A administração profilática de vitamina E/selênio, no momento da captura, é altamente indicada para inibir a oxidação celular.

Quais estão corretas?

- (A) Apenas I.
(B) Apenas II.
(C) Apenas III.
(D) Apenas I e II.
(E) I, II e III.

16. As otites em lagomorfos são relativamente comuns e, entre as causas, destaca-se a parasitária.

Qual é o nome científico do principal ácaro causador de otite parasitária em lagomorfos?

- (A) *Chyletiella parasitovorax*.
- (B) *Demodex aurati*.
- (C) *Notoedres sp.*
- (D) *Psoroptes cuniculi*.
- (E) *Ctenocephalides felis*.

17. Assinale a doença que ocorre em porquinhos-da-índia pela deficiência da enzima L-gulonolactona oxidase.

- (A) Urolitíase.
- (B) Avitaminose K.
- (C) Tumores mamários.
- (D) Avitaminose B.
- (E) Escorbuto.

18. A fibropapilomatose é uma doença que ocorre nas tartarugas de todos os oceanos, caracterizada pela presença de múltiplos tumores de pele que podem também afetar órgãos internos.

Qual é o principal tipo viral que está associado com a fibropapilomatose?

- (A) Circovírus.
- (B) Herpesvírus.
- (C) Reovírus.
- (D) Papilomavírus.
- (E) Poxvírus.

19. Qual é o principal produto final da excreção do nitrogênio produzido no metabolismo de aves e répteis?

- (A) Amônia.
- (B) Oxalato de cálcio.
- (C) Urato de amônia.
- (D) Ácido úrico.
- (E) Ureia.

20. Assinale a alternativa que apresenta o ácaro que provoca lesões crostosas, hiperqueratóticas e deformantes em bico, carúncula, narinas, regiões perioculares, pernas e pés, especialmente de periquitos-australianos (*Meopsittacus undulatus*).

- (A) *Knemidokoptes spp.*
- (B) *Dermanyssus spp.*
- (C) *Ornithonyssus spp.*
- (D) *Sternostoma spp.*
- (E) *Dermoglyphus spp.*

21. Qual dos fármacos abaixo é o reversor da morfina?

- (A) Atipamezole.
- (B) Naloxona.
- (C) Flumazenil.
- (D) Ioimbina.
- (E) Carfentanil.

22. Os coelhos são muito utilizados como animais de estimação e necessitam com frequência de cuidados veterinários.

Qual dos princípios ativos, abaixo, é contraindicado em coelhos?

- (A) Bário.
- (B) Sulfametazina.
- (C) Ivermectina.
- (D) Tiabendazol.
- (E) Fipronil.

23. Qual das doenças abaixo está associada com alopecia simétrica, prurido e aumento vulvar em ferrets?

- (A) Hipertireoidismo.
- (B) Hipotireoidismo.
- (C) Hipoadrenocorticismo.
- (D) Hiperadrenocorticismo.
- (E) Insulinoma.

24. Considere as afirmações abaixo, sobre lagartos e iguanas.

- I - Os lagartos não são capazes de manter a temperatura corpórea constante, considerada ótima para a manutenção do metabolismo normal do organismo; entretanto os mecanismos de termorregulação endógena estão presentes.
- II - A ecdise é um fenômeno mediado por hormônios sexuais e ocorre de maneira escalonada, diferentemente das serpentes.
- III- A urina flui da cloaca para a vesícula, nas espécies que têm vesícula urinária; entretanto a urina flui da cloaca para o cólon, nas espécies que não apresentam vesícula urinária.

Quais estão corretas?

- (A) Apenas I.
(B) Apenas II.
(C) Apenas III.
(D) Apenas I e III.
(E) I, II e III.

25. Considere as afirmações abaixo, sobre fluidoterapia em testudines.

- I - O melhor local para inserção de um cateter em quelônios é a veia jugular. O lado direito é geralmente maior que o esquerdo, entretanto os dois lados podem ser utilizados.
- II - A via intraóssea pode ser utilizada. Entretanto, como eles possuem corticais grossas e pequenos espaços medulares e retraem seus membros para dentro do casco, ela não é prática.
- III- As tartarugas terrestres tendem a ter baixos níveis de sódio plasmático e elevado pH. Desse modo, a solução de ringer lactato pode ser considerada um fluido mais apropriado para se administrar durante a reposição do fluido extracelular.

Quais estão corretas?

- (A) Apenas I.
(B) Apenas II.
(C) Apenas I e III.
(D) Apenas II e III.
(E) I, II e III.

26. A que estrutura anatômica refere-se o termo perose?

- (A) Tendão.
(B) Bico.
(C) Osso.
(D) Pena.
(E) Casco.

27. Considere as afirmações abaixo, sobre cinomose e parvovirose em canídeos selvagens.

- I - A elevada proporção de indivíduos sororreativos em áreas endêmicas, na parvovirose, sugere infecção subclínica ou doença moderada, com alta frequência de recuperação.
- II - Os vírus da cinomose são muito resistentes ao ambiente contaminado por fezes de indivíduos infectados.
- III- Os animais jovens apresentam maior taxa de mortalidade na cinomose. No entanto, nas áreas de surto, animais de todas as faixas etárias podem ser afetados.

Quais estão corretas?

- (A) Apenas I.
(B) Apenas II.
(C) Apenas I e III.
(D) Apenas II e III.
(E) I, II e III.

28. Considere as afirmações abaixo, sobre características de gambás.

- I - O esqueleto segue basicamente o padrão de todos os mamíferos, exceto pela presença dos ossos epipúbicos.
- II - O pênis é bifurcado e o complexo vaginal é formado por duas vaginas laterais e uma pseudovagina.
- III- Os gambás são considerados hospedeiros amplificadores de *Rickettsia rickettsii* para vetores como carrapatos *Amblyoma cajennense*.

Quais estão corretas?

- (A) Apenas I.
(B) Apenas II.
(C) Apenas III.
(D) Apenas I e II.
(E) I, II e III.

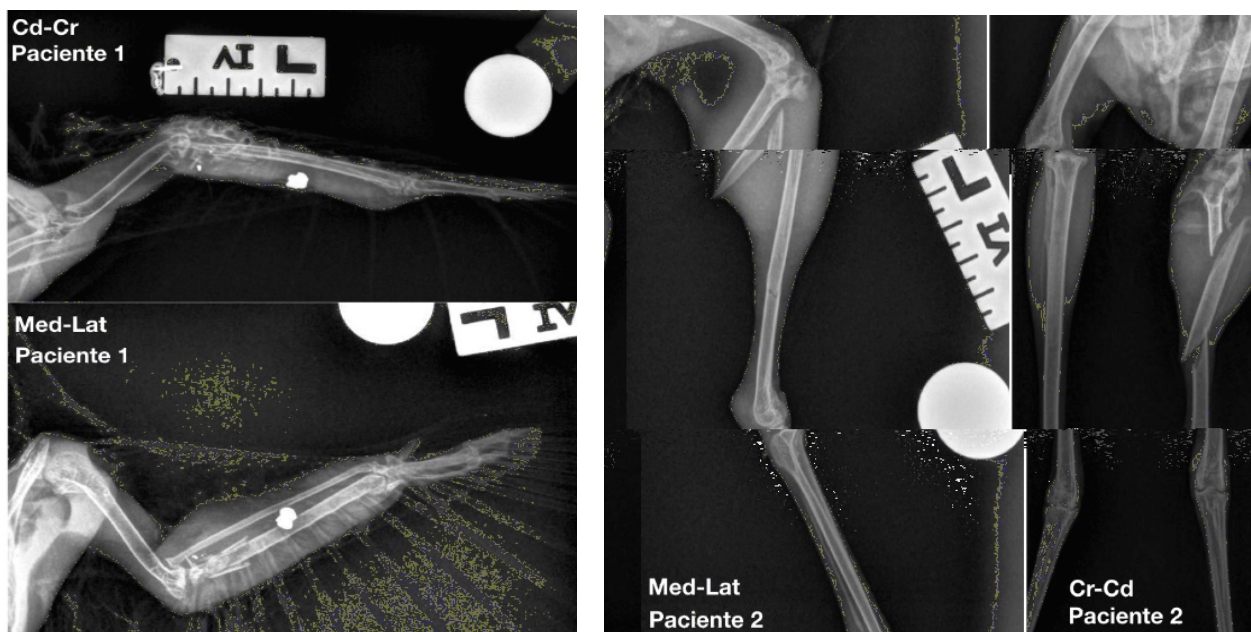
29. Assinale com **V** (verdadeiro) ou **F** (falso) as afirmações abaixo, a respeito de distúrbios comportamentais de aves.

- () O arrancamento de penas raramente leva a ave a traumatizar a pele e a musculatura, apesar de poder tornar-se um comportamento repetitivo e crônico.
- () As falhas de empenamento na cabeça podem ser causadas por agressão de uma ave coabitante.
- () As aves que apresentam arrancamento de penas por longo período (anos) podem apresentar atrofia irreversível dos folículos das penas.
- () A abordagem de um paciente com arrancamento de penas deve iniciar com a utilização de fármacos psicoativos, para então serem promovidas as alterações no ambiente de permanência do animal.

A ordem correta de preenchimento dos parênteses, de cima para baixo, é

- (A) V – F – V – F.
- (B) F – V – V – F.
- (C) V – F – V – V.
- (D) F – V – F – F.
- (E) V – V – F – V.

30. As imagens abaixo correspondem ao exame radiográfico de duas aves distintas (pacientes 1 e 2). Assinale a alternativa que classifica de forma adequada as alterações dos pacientes 1 e 2, respectivamente.



- (A) Fratura cominutiva de rádio com luxação de ulna – fratura segmentar de tibiotarso
- (B) Fratura cominutiva de ulna com luxação de rádio – fratura segmentar de tibiotarso
- (C) Fratura cominutiva de rádio com luxação de ulna – fratura segmentar de tibia
- (D) Fratura cominutiva de ulna com luxação de rádio – fratura oblíqua longa de tibia
- (E) Fratura cominutiva de rádio com luxação de ulna – fratura oblíqua longa de tibia