

Långsiktiga effekter av torkan 2018

och hur jordbruket kan bli mer
motståndskraftigt mot extremväder



- Hela Sveriges jordbruk och trädgårdsodling påverkades av det extrema vädret sommaren 2018.
- Enskilda jordbrukare har gjort stora anpassningsåtgärder som mildrat effekterna.
- Erfarenheterna som gjordes under sommaren 2018 kan utnyttjas i liknande situationer i framtiden. Lönsamma företag ger motståndskraft mot extrema händelser.

Rapporten är Jordbruksverkets svar på ett uppdrag från regeringen att bedöma de långsiktiga konsekvenserna av det extrema vädret sommaren 2018 samt ge rekommendationer hur svenskt jordbruk ska bli mer motståndskraftigt.

Enheten för handel och marknad

Omslagsfoto
Agneta Gustafsson

Sammanfattning

Effekter på kort sikt av torkan

Hela Sverige drabbades sommaren 2018 av extremt väder i form värme och torka, jordbruket var en av de näringsgrenar som råkade allra mesta illa ut. Uppskattningar över de totala kostnaderna för svenskt jordbruk pekar mot en total kostnad på någonstans mellan 6–10 miljarder kronor, det motsvarar hela ersättningen till eget arbete och kapital.

Det extrema vädret under sommaren 2018 kommer att påverka svenskt jordbruk även under de kommande åren. Jordbruket är mer utsatt för eftersom buffertar i form av lager och ekonomiska reserver är mindre än normalt.

Effekter på längre sikt av torkan

Anpassningarna som gjorts har mildrat effekterna av torkan. Förbyggande investeringar i mark och utrustning, samarbete mellan jordbrukare, tillämpning av nya metoder är några av de åtgärder som mildrat effekterna av det extrema vädret under 2018. Den oro som fanns tidigare under året för omfattande utslaktningar med mera har inte blivit så allvarlig som befarats. På längre sikt finns det en grundläggande optimism bland jordbrukarna. När de kortsiktiga konsekvenserna har hanterats finns det en vilja att investera och utveckla företagen. Torkan 2018 bedöms därför inte på en övergripande nivå förändra produktionens inriktning och omfattning.

Rekommendationer för att ge ett motståndskraftigt jordbruk

Det behövs en långsiktig kunskapsuppbyggnad, satsningar på forskning och utveckling för att skapa förutsättningar för en långsiktigt konkurrenskraftig och hållbar jordbruksproduktion.

Det svenska lantbruket behöver anpassa sig för att förebygga negativa effekter av extremt väder. I den nya jordbrukspolitikerna och i landsbygdsprogrammet/den strategiska planen blir det viktigt att välja åtgärder som stöder anpassningen till allt extremare väderhändelser och ökad hållbarhet i lantbruket.

Ökad medvetandegrad i samhället i stort om effekterna av extremt väder ger större möjligheter för berörda att göra rätt. Om alla har en samsyn om läget kan åtgärder som sätts in få ett effektivare genomslag och motverka ryktesspridning och oro.

Samverkan ger också möjligheter att snabbare ändra regler så att anpassningar kan göras så att effekterna av extrema vädersituationer kan begränsas.

Stabil lönsamhet på företagsnivå är den viktigaste faktorn för att det enskilda företaget ska vara motståndskraftigt. En god lönsamhet ger utrymme för förebyggande åtgärder som till exempel jordförbättrande åtgärder och lagerhållning samt en ekonomisk buffert. Det finns många olika orsaker till varför ett enskilt företag är stabilt men en framåtsyftande företagsledning är en viktig orsak.

Innehåll

1	Syfte	9
2	Metod	10
2.1	Avgränsning	10
3	Bakgrund	11
3.1	Väderutvecklingen	11
3.2	Andra studier av torkans effekter	17
3.2.1	Lantbruksbarometern 2018	17
3.2.2	LRF Konsult	17
3.2.3	Landshypotek	17
4	Övergripande problem	19
4.1	Lönsamhet	19
4.2	Vattenhushållning	21
4.3	Mark	22
4.4	Samarbete	22
4.5	Rådgivning	22
4.6	Kreditförsörjning	23
4.7	Myndighetskontakter	23
4.8	Innovationer	24
5	Effekter för enskilda produktionsgrenar	25
5.1	Växtodling	25
5.1.1	Spannmål	25
5.1.2	Utsäde	27
5.1.3	Oljeväxter	29
5.1.4	Socketbetor	30
5.1.5	Potatis	32
5.2	Specialgrödor	33
5.2.1	Frukt	34
5.2.2	Frilandsgrönsaker	36
5.3	Animalier	38
5.3.1	Grovfoderbaserad animalieproduktion	38
5.3.2	Spannmålsbaserad animalieproduktion	46
5.4	Ekologisk produktion	50
5.5	Biodling	51
5.6	Livsmedelsindustrin	51
5.6.1	Faktorer som påverkar sektorns motståndskraft mot extremväder	53
5.7	Summering av de långsiktiga effekterna av 2018 års extrema väder	54
6	Förslag till åtgärder	55
6.1	Ökad förståelse i samhället	55

6.2	Samhällets ansvar.....	55
6.2.1	Regler och lagar.....	56
6.2.2	Kunskap och kunskapsförmedling.....	57
6.2.3	Offentligt finansierat riskhanteringsverktyg.....	58
6.2.4	Finansiella instrument.....	59
6.2.5	Investeringsstöd för vattenhushållning	60
6.2.6	Samarbetsytor.....	60
6.3	Företagens ansvar	61
6.4	Sammanfattande synpunkter	61
	Referenser	63
	Bilaga 1: Uppdrag	64
	Bilaga 2: Intervjufrågor: Spannmål	66

1 Syfte

Regeringen beslutade den 6 september 2018 att ge i uppdrag åt Statens jordbruksverk att undersöka vilka långsiktiga konsekvenser som uppstått i jordbruks- och livsmedelssektorn till följd av den långvariga torkan. Uppdraget framgår av bilaga till rapporten. Jordbruksverket ska också lämna förslag på åtgärder i syfte att stärka jordbrukets motståndskraft mot extremt väder. En viktig del i uppdraget är att inhämta synpunkter från relevanta myndigheter och andra intressenter. Denna rapport utgör Jordbruksverkets svar på regeringens uppdrag. Av bilaga 1 framgår regeringens uppdrag.

2 Metod

Rapporten som tagits fram grundas på information från många olika källor. Uppgifter över skördens storlek, mjölkproduktion, slaktens omfattning baseras på Jordbruksverkets officiella statistik. Uppgifter över prisutvecklingen bygger också på Jordbruksverkets statistik men också på uppgifter från företag i respektive bransch.

Jordbruksverket har också gjort en intervjuundersökning med ett antal jordbrukare i respektive produktionsgren. Det är sex jordbrukare i varje produktionsgren som har intervjuats. Jordbrukarna är spridda över hela landet, i genomsnitt är företagen som ingått i enkäten större än genomsnittet för hela landet. I undersökningen har även några livsmedelsindustrier ingått. Undersökningen har gjorts i form av telefonintervjuer under januari-februari 2019 av medarbetare på Jordbruksverkets enhet för handel och marknad. Enkäten som använts har tagits fram gemensamt för alla produktionsgrenar men har i vissa delar anpassats efter den enskilda produktionsgrenen. Frågorna som ställts har både handlat om hur den akuta situationen 2018 hanterades och om hur framtida vädersituationer ska bemästras. Av bilaga 2 framgår det frågeformulär som användes för spannmålsodlarna.

Jordbruksverket har också samlat in uppgifter från olika rådgivningsföretag som är kopplade till sektorn, liksom från personer som arbetar på Länsstyrelser runt om i landet.

Jordbruksverket samlade intressenterna i livsmedelskedjan, rådgivningsföretag, kreditgivare samt myndigheter till en workshop där slutsatser och rekommendationer diskuterades.

2.1 Avgränsning

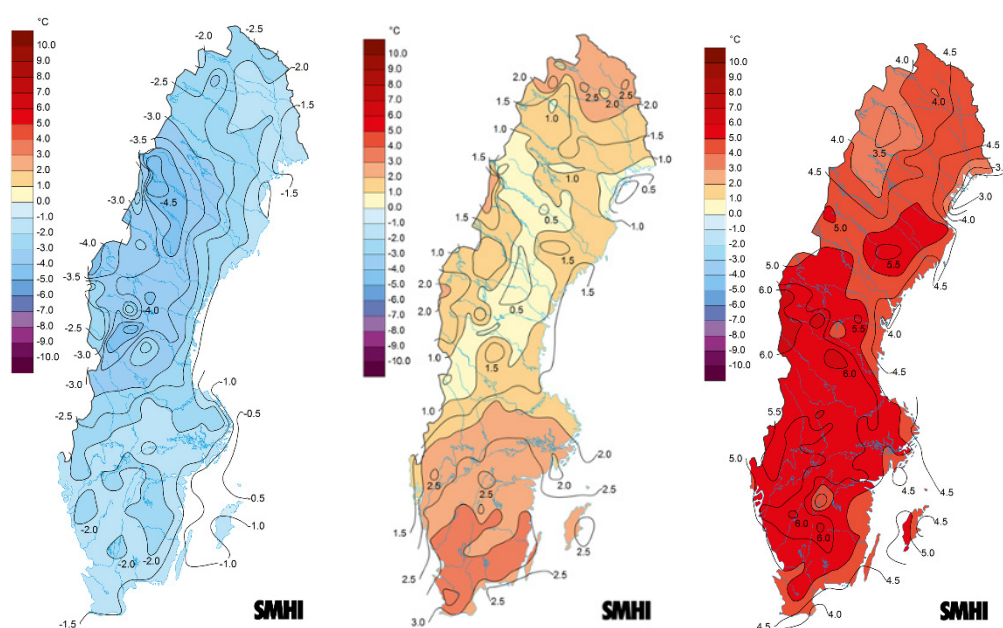
Rapporten beskriver effekterna av den torka och värme som drabbade Sverige 2018 i primärproduktionen och livsmedelsindustrin. Slutsatserna baseras på erfarenheter fram till årsskiftet 2018/19. Torkan kommer med säkerhet även i fortsättningen att påverka livsmedelskedjan under några år framåt med ekonomiska konsekvenser som följd. I rapporten görs inte några mer detaljerade förutsägelser om storlek och omfattning av dessa.

Extrema förhållanden omfattar inte bara torka och värme utan även kyla, nederbörd och tillgång till vatten i olika former. Denna rapport fokuserar främst på torka och värme eftersom det var aktuella problem under 2018.

3 Bakgrund

3.1 Väderutvecklingen

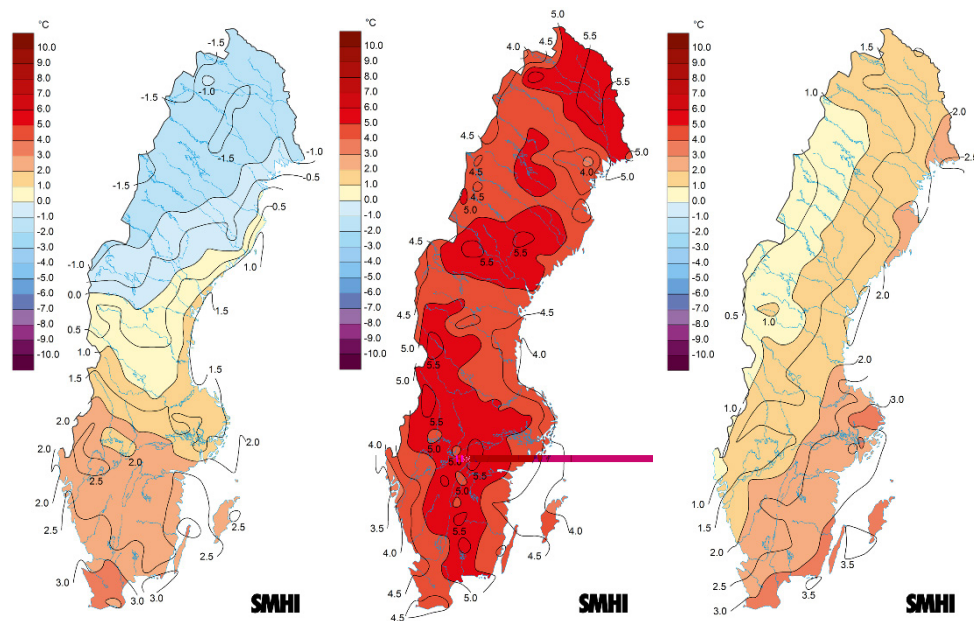
Under våren och sommaren 2018 drabbades stora delar av Sverige av torrare och varmare väder än normalt. Hösten 2017 var ovanligt regnrik i stora delar av landet. Sommaren 2018 föregicks av en kall vinter som redan i april byttes ut mot temperaturer över det normala i södra Sverige. Det var en varm period mellan 14 och 22 april som gav ett temperaturöverskott för hela månaden även om den avslutades med tämligen normala temperaturer. Den 5:e maj återkom värmen för att sedan stanna kvar hela månaden med höga temperaturer.



Figur 1. Temperaturavvikelse jämfört med normalt i Sverige för mars, april och maj månad 2018, grader Celsius.

Källa SMHI.

Temperaturen under juni månad var inte lika extrem som maj. Under en period kring midsommar var temperaturen till och med lägre än normalt i hela Sverige. I södra Sverige låg temperaturen ändå över den normala för månaden i sin helhet. I juli återkom den stabila värmen som sedan höll i sig fram till den 10 augusti vilket gav ett temperaturöverskott för augusti, framför allt i de sydöstra delarna av landet



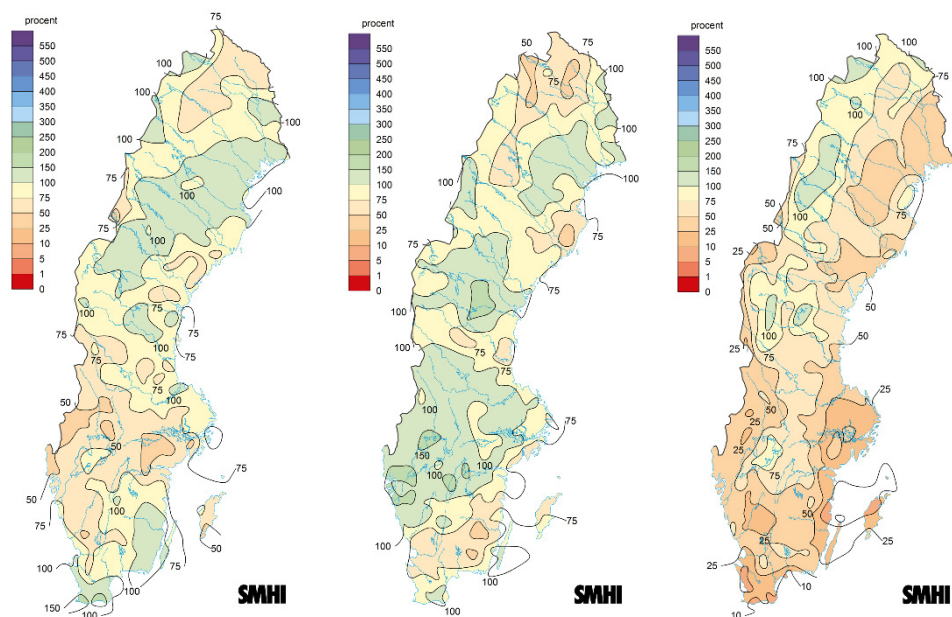
Figur 2. Temperaturavvikelse jämfört med normalt i Sverige för juni, juli och augusti månad 2018, grader Celsius.

Källa SMHI.

I juni 2018 bedömde Sveriges Geologiska Undersökningar (SGU) att vattenmängderna i de små grundvattenmagasinen var under eller mycket under de normala i stora delar av landet. I de stora vattenmagasinen var däremot vattentillgången betydligt stabilare på grund av en nederbördsrik vinter. Situationen våren 2019 har inte förbättrats för de små vattenmagasinen och för de stora vattenmagasinen har läget förvärrats.

Orsaken till de låga grundvattennivåerna i de små grundvattenmagasinen är den varma och torra sommaren 2018 i kombination med en liten grundvattenbildning under den senaste hösten. De låga nivåerna i de stora grundvattenmagasinen beror på ett nederbördsunderskott under en ännu längre tid, ungefär ett till två år tillbaka i tiden.

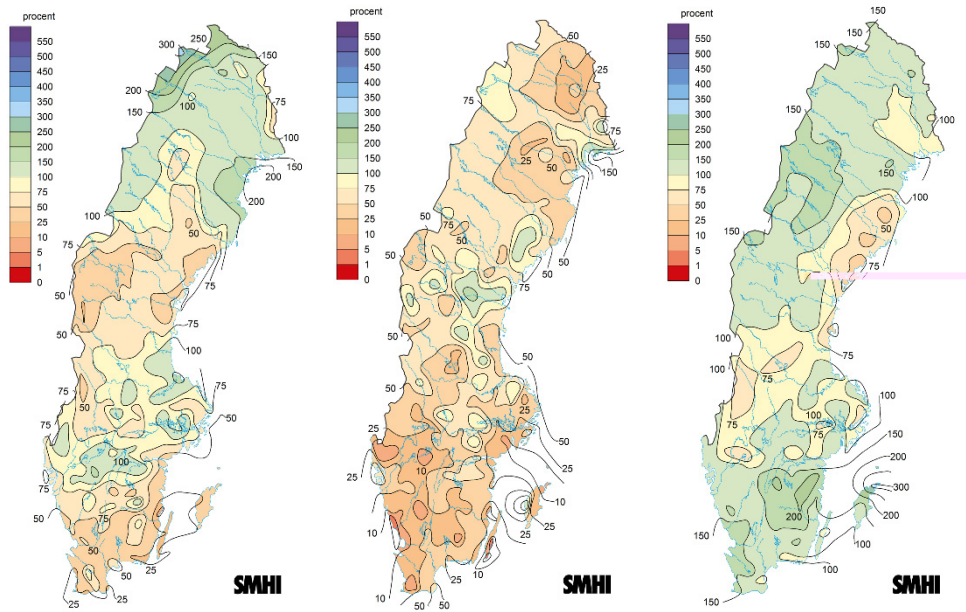
När det gäller nederbörd så var mars och april ganska normala månader medan det torra vädret i maj matchades av ett stort underskott i nederbörd. Stora delar av Skåne fick t.ex. mellan 10 och 25 procent av normal nederbörd denna månad vilket påverkade grödorna negativt, men också nivåerna i vattenmagasin.



Figur 3. Nederbördsavvikelse jämfört med normalt i Sverige för mars, april och maj månad 2018.

Källa SMHI.

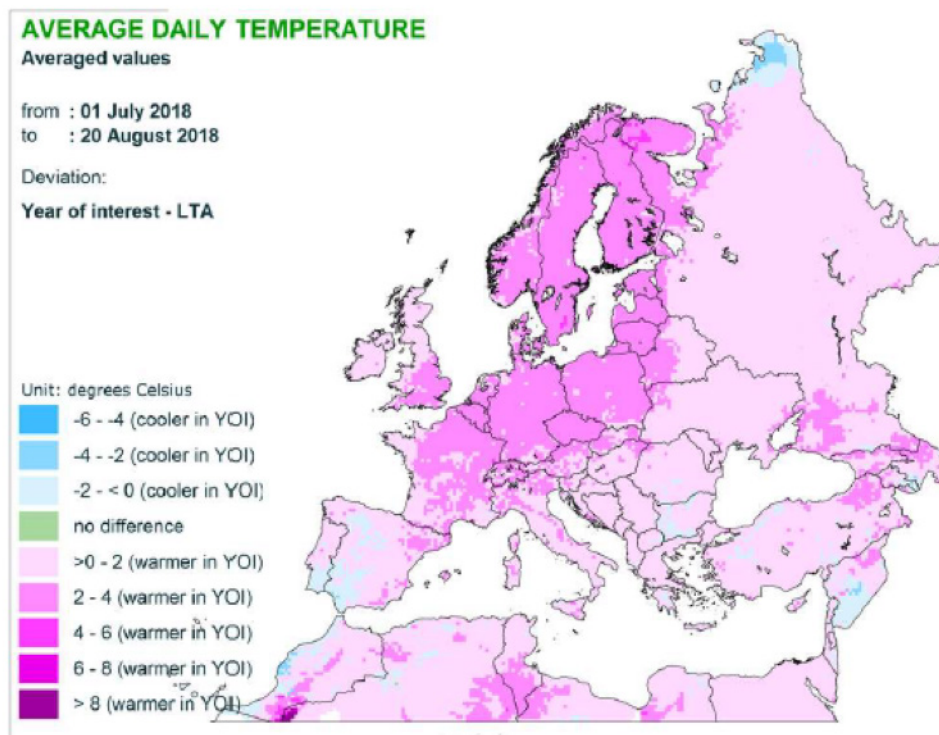
Under juni var nederbördsmängderna fortsatt låga framför allt i landets sydligaste del där nederbörden uppgick till 25-50 procent av normal nederbörd denna månad. Torkan förstärktes sedan i juli med mycket liten nederbörd i hela landet, i vissa områden endast tio procent av normalt. Den lilla nederbörd som föll kom dessutom i stor utsträckning i form av lokala skurar vilket gav en mycket ojämn fördelning såväl inom landet som lokalt.



Figur 4. Nederbördsavvikelse jämfört med normalt i Sverige för juni, juli och augusti månad 2018.

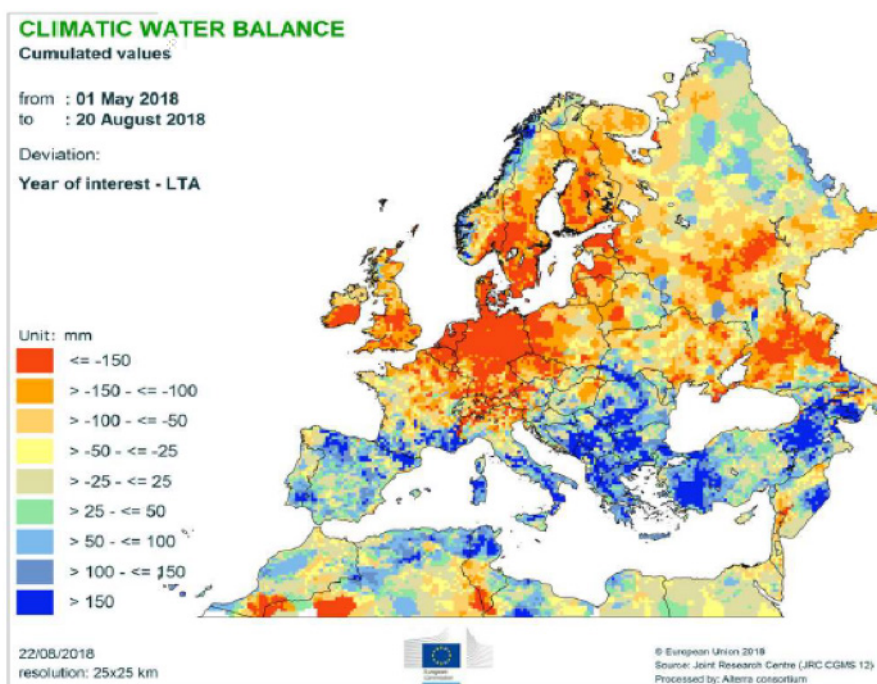
Källa SMHI.

Liknande väderleksförhållanden förekom i stora delar av de nordvästra delarna av Europa. Sverige var ett av länderna i Europa med störst avvikelser mot normalt. Uppgifter från Joint Research Centre (JRC) visar att medeltemperaturen för perioden den 1 juli 2018 – 20 augusti 2018 på de flesta platser i Sverige låg 4–6 grader högre än normalt. Under perioden 1 maj – 20 augusti 2018 var nederbördsmängden mer än 150 mm mindre än normalt i stora delar av landet.



Figur 5. Temperaturavvikelse mot normalt för perioden 1 juli – 20 augusti 2018, grader Celsius.

Källa: JRC

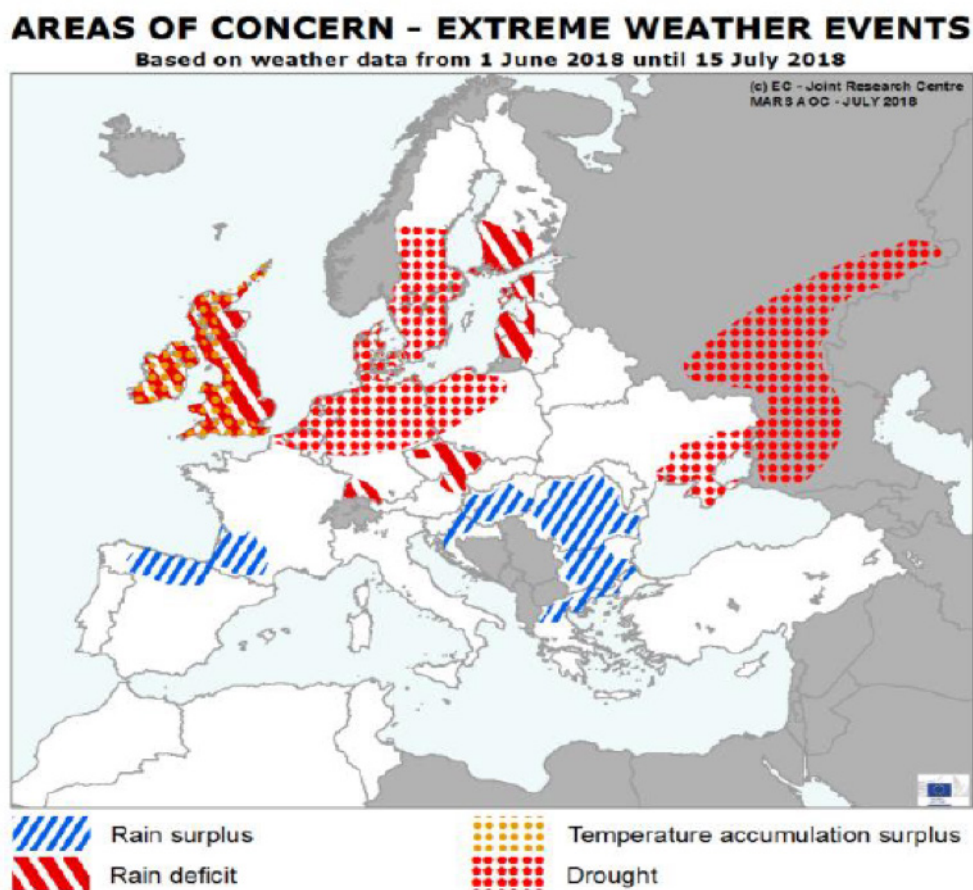


Figur 6. Nederbördsavvikelse för perioden 1 maj – 20 augusti 2018 jämfört med normalt, mm.

Källa: Joint Research Centre

Mycket nederbörd under hösten 2017 ledde till att en betydligt mindre areal än normalt kunde höstsås. Det gav ett sämre utgångsläge inför 2018 eftersom vår-sådda grödor är känsligare för torr väderlek. Problemen fortsatte med torka i kombination med hög temperatur som ledde till negativ påverkan på grödornas utveckling. JRC gör varje månad en gradering av grödornas tillstånd i olika delar av EU. För perioden 1 juni – 15 juli 2018 graderades Sverige som påverkad av torka (orsaken till att norra Sverige inte omfattas beror på att det saknas observationer).

Eftersom alla länder i Östersjöområdet drabbats av den torra och varma väderleken har avkastningen påverkats på ett negativt sätt. Det har lett till att utbudet av till exempel spannmål varit begränsat i närområdet. Det har medfört kraftigt stigande priser.



Figur 7. Områden i EU som påverkats negativt av vädret under sommaren 2018.

Källa: JRC

3.2 Andra studier av torkans effekter

3.2.1 Lantbruksbarometern 2018

LRF konsult och Swedbank gör årliga undersökningar om lönsamheten bland lantbruksföretagen. Undersökningen baseras på intervjuer med 1 000 företag. Den senaste undersökningen gjordes januari 2019.

Undersökningen visar att lönsamheten försämrats mellan våren 2018 och vintern 2019 på grund av den torra väderleken under sommaren 2018. Våren 2018 upplevde 52 procent av företagen att lönsamheten var god eller mycket god, vintern 2019 hade andelen sjunkit till 34 procent. Andelen företag som uppgav ganska dålig eller mycket dålig lönsamhet steg från 47 procent till 64 procent under samma tid. Grisproducenterna redovisar störst försämring i lönsamheten mellan våren 2018 och vintern 2019. Sett på lite längre sikt har dock jordbrukarna fortfarande en relativt ljus bild av framtidsutsikterna. En viktig bakomliggande faktor är att jordbrukarna känner ett fortsatt förtroende från konsumenterna.

3.2.2 LRF Konsult

LRF konsult publicerar några gånger per år en rapport som visar lönsamheten i de viktigaste produktionsgrenarna i jordbrukssektorn. Resultaten som redovisas i rapporten grundas på bokföringsdata från LRF Konsults kunder. De senaste rapporten publicerades i november 2018 och där finns en prognos för lönsamheten under 2018.

Av rapporten framgår att jordbrukarnas lönsamhet i samtliga produktionsgrenar påverkades negativt av torkan under sommaren 2018. Högre produktionskostnader, minskad avkastning och produktpriser som inte fullt kompenserar förlusterna är orsakerna till försämringen enligt rapporten från LRF Konsult. För samtliga produktionsgrenar förväntas resultatet för 2018 bli det sämsta under den senaste femårsperioden.

3.2.3 Landshypotek

Landshypotek har genomfört en undersökning angående effekterna av torkan i en panel av 100 lantbruks- och skogsföretagare som är kunder i banken. Undersökningen visar entydigt att i stort sett alla företag påverkats av torkan. Av de svar som företagen lämnat kan några ganska säkra slutsatser dras:

Företagen har i större utsträckning än normalt samarbetat med varandra för att mildra effekterna.

Allmänheten har tagit effekterna av torkan på stort allvar och engagerat sig i jordbrukarnas situation.

På kort sikt kommer torkan att få stora konsekvenser genom att investeringar inte kommer genomföras och att vissa jordbrukare kommer att lägga ner sin verksamhet. På lite längre sikt ser dock jordbrukarna positivt på sin verksamhet.

Bland åtgärder som jordbrukarna vill se från politikerna är enkla regler och sänkta energiskatter de viktigaste. Det är däremot inte något större intresse för ökat ekonomiskt stöd eller för att införa ett skördeskadeskydd.

Bland de åtgärder som företagarna själva bör göra för att minska negativa effekterna torka är ökade buffertar i form av lager och stärkt likviditet de viktigaste samt att göra investeringar som syftar till att minska sårbarheten.

4 Övergripande problem

Hela Sverige och därmed de allra flesta produktionsgrenar inom jordbruket påverkades av torka och hög värme under 2018. Vissa effekter uppstod mer eller mindre som en direkt effekt av torkan medan andra har visat sig först efter en tid. En del effekter klingade av när vädret återgick till att bli mer normalt medan andra effekter kommer att bli kvardröjande.

I avsnitt 4 tas sådana faktorer upp som påverkat mer eller mindre samtliga produktionsgrenar.

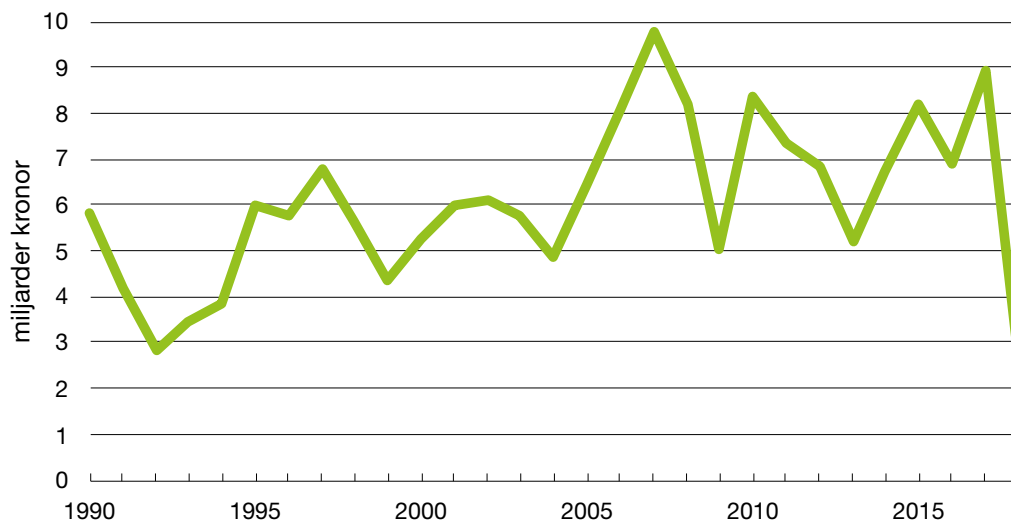
4.1 Lönsamhet

I jordbrukets sektorskalkyl görs årligen en beräkning över intäkter och kostnader för svenskt jordbruk. I en prognos för 2018 har Jordbruksverket kommit fram till att värdet av produktionen minskar med 4,5 miljarder kronor jämfört med 2017. Det är främst produktionsvärdet i vegetabilieproduktionen som minskar. Görs jämförelsen med det senaste femårsgenomsnittet blir minskningen inte lika stor. Kostnaderna har också påverkats, den totala kostnadsökningen för jordbrukssektorn har beräknats till 2,3 miljarder kronor, det motsvarar en ökning med fem procent. Jämfört med den senaste femårsperioden är det en kostnadsökning med elva procent.

Jordbrukssektorns förädlingsvärde, produktionsvärde minus kostnader för insatsvaror, minskar med 7,2 miljarder kronor mellan 2017 och 2018. Det kan sättas i relation till ett genomsnittligt förädlingsvärde på drygt 16 miljarder kronor för perioden 2013-2017.

Jordbrukarnas ersättning till eget arbete och eget kapital (företagsinkomst) beräknas falla från 8,9 miljarder kronor till knappt 2,5 miljarder kronor.

Jordbruksverkets beräkningar avser kalenderåret 2018. Det finns en hel del effekter som kommer att kvarstå även under 2019 och kanske till och med ännu längre. Fram till det att ny skörd blir tillgänglig hösten 2019 kommer animalie-sektorn att ha höga kostnader för foder, vilket kommer att slå igenom även 2019 års sektorskalkyl.



Figur 8. Företagsinkomst i jordbrukssektorn 1990-2018, löpande priser, miljarder kronor.

Källa: Jordbruksverket

Det är stora variationer på gårdsnivå vad gäller effekterna av torkan. Företag som redan före 2018 års torka varit i en ekonomiskt känslig situation torde fått de största problemen. I denna grupp är nystartade företag, företag som nyligen investerat och företag som drabbats av upprepade skördeförstörningar troligen över-representerade. Ett år där de ekonomiska marginalerna är små är det särskilt viktigt att det finns en god ekonomistyrning i företagen.

En annan indikator på lönsamheten bland jordbrukarna är företagens investeringsvilja. Statistik över antalet förprovade stallplatser för 2018 visar delvis på ökat intresse jämfört med de närmast föregående åren. Det är särskilt inom grisproduktionen som antalet förprovade platser ökat men även antalet mjölkko-platser är högre än tidigare. Det kan antas att en del av ansökningarna gjordes innan de fulla konsekvenserna av torkan var kända.

Normalt brukar förprovningsresultatet resultera i att investeringen fullföljs eftersom jordbrukarna lagt ner både arbete och pengar i förprövningsprocessen. Det finns dock en del tvivel i branschen att alla förprovningar kommer att resultera i nya stallplatser under 2019, en del av investeringarna antas komma till stånd med en större tidsfördröjning än normalt.

I jordbruksstatistiken finns det inte några uppgifter på gårdsnivå som visar det ekonomiska utfallet. På lite längre sikt går det möjligen att dra vissa slutsatser med ledning av strukturförändringar med mera om det extrema vädret under 2018 lett till att flera företag än normalt fått lägga ner sin verksamhet eller valt att ställa om till annan produktion. Statistik över konkurser i jordbrukssektorn visar att det precis som tidigare är mycket få företag som drabbats. Konkurs är dock en sista utväg och ett steg som i det längsta undviks.

På kort sikt kan problem med likviditeten till följd av torkan vara ett stort problem för många företag. Om intäkterna blir mindre eller kostnader större med

kort varsel kan det bli svårt att klara av att betala räkningar i tid och dessutom kan goda affärsmöjligheter gå förlorade.

Våren 2019 kommer att vara en kritisk period då inköp inför det kommande vårbruket ska göras och det kan behövas kompletterande inköp av foder.

4.2 Vattenhushållning

Bland de jordbrukare som ingått i undersökningen är det stor skillnad mellan produktionsgrenarna i vilken omfattning som det bevattnats under sommaren 2018. Jordbrukare som odlar grönsaker och potatis samt fruktodlare har i så gott som samtliga fall bevattnat grödorna. En hel del av sockerbetsodlarna har också bevattnat medan det är mycket sällsynt bland spannmåls- och oljeväxtodlarna. Bland animalieproducenter är det också sällsynt förekommande med tillgång till bevattning.

De jordbrukare som har haft tillgång till bevattning har under sommaren utnyttjat tillgång till vatten maximalt. Av de som ingått i undersökningen har vattnet räckt men på grund av begränsningar i kapaciteten har det i många fall fått göras en prioritering bland grödorna.

Den höga temperaturen har gjort att många försökt styra bevattningen till nattetid för att minska avdunstningen. Bevattning genom ramp och droppbevattning har förordats då denna teknik är effektivare vid hög värme.

Både de jordbrukare som har bevattningsmöjligheter i nuläget och de som inte har det anger i många fall att man överväger investeringar. Det kan röra sig om dammar, stamledningar och spridningsutrustning.

Bland de jordbrukare som inte har bevattning i nuläget är det en hel del som har prövat om investeringar ska göras. I de flesta fall anges bristande lönsamhet i investeringen som skäl för att inte gå vidare.

Många jordbrukare har lyft frågan om vikten av dräneringar som åtgärd även de år det är torrt. Genom att ha en väl dränerad mark behålls jordens avkastningsförmåga och grödorna får ett bättre rotsystem som står emot torka. En fördel med årets torka är att markstrukturen förbättrats genom sprickbildning i marken.

Några odlare lyfte fram vikten av att myndigheterna fortsätter att ha kompetens i vattenfrågan under olika extremår. Flera av myndigheternas experter, bland annat på länsstyrelserna, kommer ganska snart att pensioneras och ingen återväxt finns.

Det var få av jordbrukarna som upplevt problem under sommaren och hösten med tillgång till dricksvatten till djuren. Företagen som ingått i intervjuundersökningen har uppgett att de haft tillräckliga vattenmagasin i egna brunnar, i något fall har även kommunalt vatten utnyttjats. Förhållandena under 2018 var dock gynnsammare när det gäller tillgång till grundvatten jämfört med hur läget

var 2016 och 2017. Det fanns däremot en del jordbrukare som fått transportera vatten till betesmarker där vattnet tagit slut eller till marker som normalt inte används. Det framfördes inte heller några synpunkter på vattnets kvalitet eller att djur blivit sjuka på grund av dålig vattenkvalitet.

4.3 Mark

Under år med extrema väderförhållanden ger markens tillstånd i form av dränering, mullhalt med mera särskilt stort utslag i avkastningsnivån. Jordbrukarna i undersökningen betonar vikten av att det finns tillräcklig lönsamhet i produktionen för att genomföra långsiktiga investeringar i markens kondition.

Även mer kortsiktiga åtgärder som en balanserad växtföljd, lämplig tidpunkt för jordbearbetning och anpassning av grödval och sortval efter jordarten är åtgärder som bidrar till att minska negativa effekter av torra.

4.4 Samarbete

En ofta återkommande synpunkt från jordbrukarna som ingått i undersökningen är att krisläget under sommaren 2018 lett till fördjupat samarbete med kollegor. Det gäller samarbete både mellan företag med samma produktionsinriktning och mellan företag som ligger i den geografiska närheten. Samarbetet omfattar både att man hjälpt varandra med praktiska arbetsuppgifter som till exempel att man lånat rör till bevattningsanläggningar av varandra och transporterat vatten till djur men även att uppfylla leveranskontrakt. Det har också varit att vegetabilieproducenter skördat halm som sålts till animalieproducenter eller att halm bytts mot stallgödsel. Samarbetet har också bestått i att utbyta erfarenheter med varandra och även stötta varandra i ett pressat läge. Någon uttryckte det: *”att bara få prata med någon”*.

För vissa lantbrukare i undersökningen förekom det inte samarbete på grund av diverse anledningar som att hjälp inte varit nödvändigt. Däremot uttryckte några att samarbete inte varit helt möjligt eftersom alla i närområdet varit drabbade till en sådan grad att man tagit vara på sina resurser var för sig.

4.5 Rådgivning

Av undersökningen bland jordbrukarna framgår att det finns luckor i kunskapen om hur den enskilde jordbrukaren ska agera vid extrema vädersituationer. Rådgivarna har inte erfarenhet av sådana situationer och vet inte säkert vilka råd som behövs. Det gäller både rådgivning om hur djur och växter ska skötas men även på ett mer övergripande plan hur krishantering ska ske för företaget i stort. I några fall har jordbrukarna vänt sig till rådgivare i andra länder där det finns mer kunskap att hämta. Holland kom ofta upp bland lantbrukare i flera olika produktionsgrenar som källa för information och rådgivning.

Det är dock skillnad hur det ser ut inom olika produktionsgrenar. I vissa produktionsgrenar är det relativt hårt uppstyrt med krav på rådgivningsinsatser för att kunna sälja produkterna. Inom andra produktionsgrenar är rådgivning betydligt mer sällan förekommande.

Jordbrukarna lyfter också fram att de haft erfarenhetsutbyte med sina grannar och med producenter inom samma produktionsgren. Genom att stötta varandra har jordbrukarna hittat lösningar på i synnerhet akuta problem som torkan medfört.

Av kontakter med rådgivningsföretagen framgår att efterfrågan på subventionerad rådgivning (med medel från landsbygdsprogrammet) inledningsvis inte blivit så stor som förväntats. Under de senaste månaderna har dock intresset ökat bland jordbrukarna. Det är inte sällan de företag som normalt är intresserade av ekonomisk rådgivning som även denna gång varit intresserade. När rådgivningsinsatser startas upp är det viktigt att behovet analyseras utifrån producenternas behov.

4.6 Kreditförsörjning

Många av jordbrukarna som ingått i undersökningen har fått en försämrad lönsamhet till följd av torkan. Det finns många olika sätt att klara av försämrad lönsamhet under ett enstaka år. Det kan ske genom att det finns en ekonomisk buffert som byggts upp under goda år, genom att andra verksamheter som till exempel skog och entreprenadverksamhet ger ett bidrag till jordbruket eller genom att kostnader för underhåll och investeringar dras ner.

De jordbrukare som varit i kontakt med banker och andra kreditgivare har i de allra flesta fall goda erfarenheter av dessa. Kreditgivarna har varit förstående för årets problem och medgivit utökade krediter, amorteringsfrihet med mera. I något fall anger jordbrukaren till och med att banken på eget initiativ tagit kontakt.

Under de närmaste månaderna kan behovet av krediter tillta eftersom jordbrukarna behöver köpa in insatsmedel inför kommande vårbruk och det kan behövs kompletterande foderinköp.

LRF Konsult redovisar en viss prisnedgång för åkermark i de områdena med högst avkastningsförmåga. Mellan 2017 och 2018 har priset gått ner med 7 procent, det kan finnas en koppling till oro för försämrad lönsamhet på grund av torkan.

4.7 Myndighetskontakter

Generellt sett är jordbrukarna i undersökningen positiva till myndigheternas insatser för att mildra konsekvenserna av torkan. Åtgärder har satts in snabbt vilket gett jordbrukarna tid att göra insatser för att mildra effekterna. Myndig-

heterna har varit flexibla och tagit hänsyn till de speciella förhållandena under 2018. Exempel på flexibilitet är att hänsyn har tagits till att djur inte kunnat skickas till slakt och att djur kunnat gå ute på bete sent under växtsäsongen.

Länsstyrelserna anser att arbetet med torkan har gått smidigt och att beslut har kunnat fattas i den takt som jordbrukarna hört av sig. Det hade dock underlättat om generella dispenser hade kunnat medges istället för att besluta om undantag i varje enskilt fall.

Det är mycket viktigt att tydlig och lättförståelig information går ut till jordbrukarna. Ibland har missförstånd uppstått på grund av att jordbrukarna frågat om till exempel undantag från åtgärder på en viss typ av mark men det i själva verket är en annan typ av mark enligt regelverket.

Det har skett regelbundna avstämningar mellan olika myndigheter och företrädare för olika delar av livsmedelskedjan. Värdet av dessa sammankomster var främst att alla hade samma bild av händelseförloppet och vilka åtgärder som satts in. Genom att alla hade samma information gick det att undvika ryktesspridning och oro bland jordbrukarna. Det framförs att det är viktigt med informationsutbyte både på central nivå och ner till lokal nivå. Länsstyrelserna har så långt som möjligt deltagit i informationsmöten som hållits och även varit med som arrangör. Vid sådana träffar har även myndigheter deltagit som primärt inte har ansvar för jordbruk, det har till exempel varit myndigheter med ansvar för vattenfrågor och brandbekämpning.

Jordbrukarna som har bevattning har i en del fall svarat att det tagit tid då kontakt tagits med Länsstyrelsen för att få tillstånd att öka uttag av vatten. Jordbrukarna anser att myndigheterna måste vara mer flexibla då det uppstår katastroflägen. De jordbrukare som inte har bevattning framför i en del fall som skäl att de är oroliga för att myndigheterna inte ska ge nödvändiga tillstånd och att de därför inte vill investera.

4.8 Innovationer

En hel del av jordbrukarna framför att torkan inneburit att de tvingats förändra nuvarande produktionsmetoder. I en del fall har de fått göra det som nödåtgärder med sämre resultat som effekt, till exempel har areal skördats med grödor som haft lågt skördevärde vilket lett till försämrad produktion. I andra fall har förändringarna gett ett positivt utfall och de kan bli bestående på företagen. Torv har åter börjat att användas som strömedel på grund av brist på halm, med positivt resultat. Förändrad teknik vid bevattning, och noggrannare kontroll för att minska fodersvinn är andra åtgärder som kan komma att bestå hos de jordbrukare som gjort förändringarna.

5 Effekter för enskilda produktionsgrenar

5.1 Växtodling

5.1.1 Spannmål

Effekter och problem

2018 års totala skörd av spannmål beräknas preliminärt uppgå till 3 254 400 ton. Den är 45 % mindre än 2017 års spannmålsskörd, 43 % mindre än genomsnittet för de fem senaste åren och den minsta skörden sedan år 1959. Jämfört med föregående år är det en minskning med så mycket som 2,7 miljoner ton.

Den låga skörden av spannmål beror dels på att arealen höstsådda grödor var ovanligt liten och att hektaravkastningen blev svag. Höstsådden 2017 missgynnades av ihållande regn och arealen blev därför 17 procent mindre än genomsnittet.

Växtsäsongen 2018 var ogynnsam för spannmålsgrödorna på grund av hög värme och lite nederbörd. Avkastningen för höstvetete blev 32 procent lägre än för det senaste femårsgenomsnittet och för korn blev avkastningen 40 procent lägre än för genomsnittet. En annan viktig orsak till att spannmålsavkastningen minskade var att betydligt större arealer än normalt skördades som ensilage. Sverige har normalt en export av 1-1,5 miljoner ton spannmål. Balansen för 2018/19 pekar mot en import i samma storleksordning.

Generellt sett har det varit små problem med kvaliteten på 2018 års spannmålsskörd. Det finns dock några kvalitetsproblem som är kopplade till torkan. I södra Sverige blev proteinhalten i vetet svag då grödan inte tillgodogjorde sig det kväve som spridits på fälten. Maltkornet hade däremot en tendens till för hög proteinhalt, vilket är negativt för maltindustrin.

Torr väderlek vid skörd gynnade arbetet och behovet av att torka spannmålen var litet under 2018, någon jordbrukare i enkätundersökningen har svarat att spannmålen behövt kylas efter det den skördats. Kostnaderna för kemisk bekämpning var lägre än normalt då den torra väderleken missgynnade angrepp från skadegörare. Torkan gjorde också att odlarna drog ner insatserna av gödning, det bidrog också till lägre kostnader. Bevattning sker mer sällan i spannmålsgrödor och ingen av de jordbrukare med spannmål som huvudsaklig gröda hade bevattnat spannmålsarealerna under torkan 2018. Det ansågs inte heller vara nödvändigt att göra framtida investeringar i bevattningsanläggningar för att på så sätt parera för kommande extremår med torka.

Spannmålspriserna har ökat kraftigt på grund av knapp tillgång både i Sverige och i övriga delar av norra Europa. Under 2018/19 kommer priset på importerad spannmål att bli normgivande för de inhemska spannmålspriserna. Priserna

på spannmål under hösten 2018 ligger cirka 0,70 kr/kg över en normal prisnivå på cirka 1,30 kr/kg. En del av skördeförlusterna har kompensrats genom högre produktpriser. En majoritet av spannmålsodlarna som intervjuades menade att trots att torkan har inneburit försämrad lönsamhet så klarar företagen enstaka extremår, dels genom egen buffert och dels genom att planerade investeringar skjuts på framtiden. Flera år i rad med extremväder ansågs dock kunna få stora effekter för den fortsatta verksamheten.

Det är relativt vanligt att spannmålsodlare kontrakterar en viss mängd spannmål till ett i förväg bestämt pris. Under 2018 fick många av odlarna med kontrakt problem med att uppfylla villkoren och fick därför betala skadestånd, odlarna missade dessutom prisuppgången på marknaden.

En del av spannmålsodlarna uppger att man låtit kollegor med nötkreatur skörda uttagen areal, även halm har sålts till djurproducenter.

Faktorer som påverkar sektorns motståndskraft mot extremväder

Det är viktigt att marken är i god kondition för att påfrestningarna som uppstår under år med extrem väderlek ska påverka avkastningen så lite som möjligt. Exempel på långsiktiga åtgärder som behövs är dränering av marken och att mullhalten är tillräckligt hög. Erfarenheten visar redan nu att företag med tillgång på stallgödsel har en gynnsammare avkastningsutveckling än företag utan stallgödsel.

För att genomföra nödvändiga investeringar krävs att lönsamheten långsiktigt ligger på en tillräckligt hög nivå. Det behövs också insatser inom växtförädlingen där uthållighet för extremt väder ges ökad tyngd då nya sorter ska tas fram. Den resurs som finns inom NordGen kan vara en väg för att hitta sorter som är bättre anpassade för extremt väder.

På kort sikt är det viktigt att välja sorter som passar den jordart där odlingen ska äga rum. Höstsådda grödor är som regel mindre känsliga för torka under sommaren och är av denna anledning ett bättre alternativ. Å andra sidan kan höst-sådda grödor ta skada under vintern.

Spannmålsgrödor bevattnas inte i särskilt stort omfattning eftersom merutbytet är lågt jämfört med det som uppnås vid bevattning av andra grödor, till exempel trädgårdsgrodor och potatis.

Det saknas i stort sett försäkringar som täcker produktionsrisker i spannmålsodlingen. Det är däremot vanligt förekommande med kontraktsodlingar där det ofta ingår olika typer av prissäkringar. Det är viktigt att producenten noga överväger konsekvenserna av olika kontraktsmodeller. Under 2018 har många odlare inte kunnat uppfylla villkoren i kontrakten och därför drabbats av skadestånd.

Problem	Åtgärder på företagsnivå	Åtgärder från myndigheter
Svag avkastning	God markkondition, dränering, jordbearbetning, sortval	Rådgivning, investeringsstöd
Marknaden	Noggrann strategi för kontraktering, möjlighet till överlagring	Rådgivning

5.1.2 Utsäde

Effekter och problem

Den regnrika hösten 2017 ledde till en ovanligt stor vårsådd 2018. Utsädet av vårgrödor sålde slut under våren och i stort sett fanns inget vårutsäde kvar i lager efter våren 2018.

Redan tidigt under odlingssäsongen insåg branschen och myndigheter att vädersituationen kunde leda till stora problem med tillgången på utsäde under kommande år. Därför utfördes extra fältbesiktningar av fält som enligt regelverket skulle lämna utsädesproduktionen och bli bruksutsäde. Planen bakom detta var att öka den totala utsädesproduktionsarealen och på så sätt kompensera för de befarade mycket låga skördarna. Från ett regelsperspektiv kan skörden från dessa fält inte bli certifierat utsäde. Kontakter togs på ett tidigt stadium med ansvariga myndigheter inom EU för att sondera möjligheter till en dispens.

Det torra och varma sommarvädret gav som befarat låga skördevolymer av utsäde. Kvalitetsmässigt blev det i stråsådd småfröigt men för övrigt i de flesta partier bra kvaliteter. En del partier har visat grobarhetsproblem. Situationen för trindsäden ser dock besvärligare ut. Torkan gav en låg skörd och ojämn mognad. Det har i sin tur gett kvalitetsproblem i utsädet som i vissa fall förvärrats av svåra insektsangrepp i form av exempelvis bönsmyg.

En liten höstsådd 2017 gjorde att det fanns överlagrat utsäde att tillgå och komplettera med inför höstsådden 2018. Ett gynnsamt väder under hösten 2018 ledde till en stor höstsådd. Inom vissa geografiska områden fick man under den varma hösten dock angrepp av bladlöss som i sin tur har spritt rödsotvirus vilket vid kraftiga angrepp kan leda till att man förlorar hela fält.

Den stora vårsådden 2018 tömde lagren på vårutsäde samtidigt som utvecklingen under sommaren som befarat gav mycket låga skördar. Sammantaget skapar detta en allvarlig utsädesbrist inför våren 2019. Tyvärr har Sveriges grannländer drabbats på ett liknande sätt som Sverige inom utsädesområdet. Det gör att bristen bara delvis kan kompenseras genom handel och införsel av utsäde trots att priset för utsädet gått upp.

Efter ett intensivt arbete inom ansvariga myndigheter här i Sverige och inom EU i Bryssel har Sverige fått en dispens för att utnyttja skörden till utsäde från de extra utsädesodlingar som skapades under sommaren 2018. En annan dispens, om än vanligare, som utnyttjas för att förbättra utsädessituationen inför våren 2019 är grobarhetsdispenser.

Dessa åtgärder till trots så har priset på utsäde höjts kraftigt vilket ökar pressen på många lantbrukares redan ansträngda ekonomi. I vissa växtslag finns det utsäde att köpa, men inte av de sorter som ger en lättsåld skörd. I andra växtslag som exempelvis åkerböna förväntas det en avsevärd brist. En utsädesbrist i proteingrödor kommer leda till ett större behov av import av proteinrikt foder.

Det är ännu svårt att förutspå hur utsädesbristen kommer att påverka andelen certifierat utsäde jämfört med egenproducerat utsäde. Blir situationen riktigt allvarlig så kommer förmodligen en del lantbrukare att använda exempelvis foder-spannmål som utsäde bara för att beså marken med något framför att låta den ligga i träda.

Det är en splittrad bild som jordbrukarna i undersökningen ger av tillgång på utsäde. En hel del svarar att man redan säkrat tillgången på utsäde för växtodlingsåret 2019. Vissa har dessutom egen utsädesodling. Det finns dock en del som svarat att det är brist på utsäde, det gäller särskilt våroljeväxtutsäde och vallfröutsäde. Vissa anger även att priset på utsäde har ökat jämfört med föregående år.

Faktorer som påverkar sektorns motståndskraft mot extremväder

Väderperioder som betecknas som extremväder kommer påverka utsädesodlingen på samma sätt som övrig odling. För att kompensera den variation i efterfrågan på utsäde som förekommer under ”normala” säsonger sker det en viss mindre överproduktion av utsäde men även införsel från grannländer när detta är möjligt. Det utsäde som blir över överlagras till försäljning nästa år. Men överproduktionen kostar stora pengar och för att hålla priset på utsäde nere har överproduktionen minskat över åren. En allmän åsikt är att det inte finns någon på marknaden som idag är beredd att betala de kostnader som en större överproduktion skulle innebära. Att överproducera och lagra stora kvantiteter utsäde är ett enkelt, säkert men kostsamt sätt att säkerställa en god utsädestillgång även under perioder då extremväder påverkar produktionen av utsäde. I enstaka växtslag skulle det också vara väldigt svårt. Att överlagra potatis är mycket svårt och risken att misslyckas är stor.

Det finns kanske andra mindre kostsamma möjligheter för att öka beredskapen och minska sårbarheten i vår utsädesproduktion. De goda och snabba kontakter som togs mellan utsädesbranschen och Jordbruksverket under sommaren skapade förutsättningar för en utsädesproduktion som i nästan allt nådde upp till normalkravet för certifierat utsäde. Att notera är att denna lösning dock strider mot gällande EU-rätt och det därför krävdes ett omfattande arbete för att nå fram till en dispens. Framtida certifieringsregler skulle kanske utformas på ett sätt som underlättar för nödgärder som skapar tillgång på ett kontrollerat utsäde som nästan når upp till normala kvalitetskrav för certifierat utsäde. Ett bra exempel på nödgärd är den extra fältbesiktningen som skapade grunden för det dispensutsäde som nu lindrar bristen på vårutsäde inför våren 2019.

Samtidigt är det viktigt att värdera olika aktörers möjligheter och ansvar för att minska utsädesproduktionens sårbarhet för extrema vädersituationer, eller andra händelser, som påverkar vår förmåga att förse svenskt lantbruk med kvalitetsgranskat bra och lämpligt utsäde.

Problem	Åtgärder på företagsnivå	Åtgärder från myndigheter
Arealen utsädesodling räcker inte till för att täcka behovet	Öka arealen av utsädesodling, speciellt bruksutsädesodlingar	I händelse av krisläge agera snabbt och på sikt verka för snabbspår för olika nödåtgärder
Mängd överlagrat utsäde täcker inte behovet vid låg skörd av utsäde	Arbeta med större volymer överlagrat utsäde mellan odlingsåren	I händelse av krisläge agera snabbt och på sikt verka för snabbspår för olika nödåtgärder

5.1.3 Oljeväxter

Effekter och problem

Jordbruksverkets preliminära skördestatistik visar att odlingsarealen av oljeväxter 2018 var mindre än genomsnittet för den senaste femårsperioden. Avkastningen för höstraps blev enligt preliminär statistik drygt 30 procent lägre och avkastningen för vårraps blev cirka 25 procent lägre än det senaste femårsgenomsnittet.

Totalskörden av raps och rybs beräknas preliminärt till 217 800 ton, vilket är den minsta raps- och rybsskörden som redovisats på elva år. Årets raps- och rybs-skörd är 42 % eller 159 500 ton mindre än i fjol, och 34 % mindre än femårsgenomsnittet.

Sådden av oljeväxter hösten 2017 missgynnades av mycket nederbörd under hösten, det var en viktig orsak till att arealen blev mindre än under de närmast föregående åren.

Under växtperioden missgynnades odlingen av flera faktorer. Redan under våren ledde stark kyla till att en del av den höstsådda arealen skadades. Under sommaren gav både torka och stark värme skador på grödan som ledde till skördeförluster. Torr och varm väderlek gav dessutom mer angrepp av skadeinsekter som gav mer behov av kemisk bekämpning. Det var däremot ett mindre behov av svampbehandling.

Vissa odlare har övervägt att göra investeringar i bevattningsanläggningar framöver. Viktigare åtgärder var dock vikten av en god dränering som ger bra en markstruktur samt en växtföljd som skapar god mullhalt i jorden. Dränerad mark påpekades vara en positiv faktor under torkperioden som gjorde att odlingen klarade sig bättre.

Producenterna har oftast kontrakterat fröet till ett i förväg fastställt pris. De odlare som låste priset tidigt under odlingssäsongen gick miste om prisuppgången och fick därefter problem med att uppfylla kontrakten på grund av svag skörd. Prisuppgången för oljeväxter har inte varit lika stor som för spannmålen. På världsmarknaden har handelskriget mellan USA och Kina haft en återhållande effekt på oljeväxtpriserna. De långsiktiga negativa effekterna av torkan bedömdes inte vara allt för allvarliga om det endast är enstaka år som extremväder inträffar. Flera år i rad med torka, utvintring eller översvämningar kommer dock att skapa problem för den fortsatta verksamheten.

Producenterna har tagit till vara mer rapshalm än normalt och kunnat återvinna en del av förlusterna i odlingen. Det har också varit vanligt förekommande att rapsodlarna upplåtit trädor och skyddszoner till djurproducenter för skörd av foder.

Inför 2019 gynnades sådden av höstoljeväxter av utmärkta förutsättningar. Den torra väderleken gav möjlighet till en enkel jordbearbetning och under hösten gav mild väderlek en god tillväxt.

Faktorer som påverkar sektorns motståndskraft mot extremväder

De effekter som tas upp under avsnitt 5.1.1 om spannmål gäller även för oljeväxter. Det finns dock ett visst försäkringsskydd för produktionsrisker i oljeväxtodlingen. Det är relativt vanligt att försäkra mot hagelskador i oljeväxtodling.

Problem	Åtgärder på företagsnivå	Åtgärder från myndigheter
Svag avkastning	God markkondition, dränering, jordbearbetning, sortval	Rådgivning, investeringsstöd
Marknaden	Noggrann strategi för kontraktering	Rådgivning

5.1.4 Sockerbetor

Effekter och problem

Skörden av sockerbetor 2018 uppskattades av betodlarföreningen i december 2018 till 56 ton per hektar i genomsnitt, vilket är 14 procent lägre än femårsgenomsnittet. Det ger en total sockerbetskörd om knappt 1,72 miljoner ton. Sockerhalten har dock inte påverkats lika negativt av de höga temperaturerna och torkan som skördevolymen har. Sockerindustrin uppger att sockerskörden per hektar blev 9,9 ton för kampanjåret 2018/2019. Det är 10-12 procent lägre än femårsgenomsnittet, men den har alltså inte fallit lika mycket som volymskörden. För 2018/2019 ger det en sockerproduktion om drygt 303 700 ton, vilket kan jämföras med sockerproduktionen 2017/2018 som blev 306 900 ton.

Sockerbruket uppger att den höga sockerproduktionen beror på att sockerhalten gynnats av de många soltimmarna samt en hög renhet. Flera av sockerbetsodlarna som vi varit i kontakt med uppger dock att renheten varit lägre än vad de förväntat sig, ofta precis under 90 procent. Att renheten är lite sämre än normalt är något odlarna inte kan förklara, eftersom torkan borde gjort betorna renare samt att upptagningen skett vid lämplig väderlek. En tror att det har att göra med att mer sten följer med in, och en annan kan tänka sig att betorna är lite skörare än normalt, vilket gör att de går sönder i tvätten.

Sockerbetorna missgynnades under inledningen av växtsäsongen av den torra och varma väderleken. Eftersom sockerbetor har en längre växtperiod än de flesta andra grödor kunde gynnsam väderlek under hösten kompensera en del av volymen, samtidigt som sockerhalten förbättrades. Skördebortfallet blev där-

för inte lika stort som för spannmål och oljeväxter. Det har inte förekommit några större kvalitetsproblem på årets skörd.

De odlare som kunnat bevattna betorna har en skörd som är 85 till 100 procent av normal skörd. De flesta odlare uppger dock att de inte kunnat bevattna sockerbetorna. På den areal som inte har bevattnas har skördeminskningen varit mellan 15 och 30 procent. Alla odlare uppger att sockerbetor varit den gröda som klarat sig bäst, vilket visar att den är mer torktålig än andra grödor. Endast en odlare i undersökningen uppger att arealen sockerbetor kan komma att minska i framtiden, och då beroende på ett för lågt pris. De flesta anser att eftersom betan är så pass torktålig, ger ett avbrott i växtföljden och är konkurrenskraftig gentemot andra grödor kommer de att fortsätta odla den. Det är framförallt grödans avkastningsförmåga som är viktig, inte dess torktålighet. En del odlare säger också att man inte får dra för stora växlar på ett år, men att man hela tiden måste utvärdera och tänka om.

Sockerbetor odlas uteslutande på kontrakt mellan odlare och industri. Odlare kan välja mellan ett fast grundpris eller ett rörligt grundpris, som beror på industrins resultat. Odlarna får sedan prisavdrag eller pristillägg, beroende på till exempel renhet, sockerhalt, leveranstidpunkt m.m. Detta har gjort att avräkningspriset inte har påverkats av torkan. Industrin gjorde en förskottsutbetalning till odlarna, för att mildra möjliga likviditetsproblem. Kampanjen senarelades en vecka, för att ge betorna längre växttid.

Det har varit något mindre behov av insatser av växtskyddsmedel vilket gett viss kostnadsinbesparing, och maskinerna har gått lättare vilket har gjort att dieselkostnaderna varit lägre än normalt. De odlare som haft tillgång till bevattning har vattnat mer än normalt, vilket har lett till högre elkostnader och mer arbetstid. De flesta odlare uppger att torkan har spräckt jorden på ett gynnsamt sätt inför 2019 års växtsäsong.

Vad gäller åtgärder för att bättre stå emot extremväder i framtiden säger en del odlare att de funderar kring att investera i bevattning, men att investeringen måste gå att kunna räkna hem ekonomiskt, samt att myndigheter måste vara mer behjälpliga vad gäller vattentillstånd. Även vikten av att se över dräneringen lyfts, att se till att markens näringsbalans och beskaffenhet är god, att minska jordbearbetningen och ha mellangrödor lyftes som åtgärder för att bättre stå emot extremväder. Att ha en sund ekonomi och en ekonomisk buffert poängteras också av flera, samt möjligheten att gödsla med stallgödsel.

Vad gäller rådgivning kring extremväder ser inte odlarna ett stort behov av det, även om det kan vara bra med bättre ekonomisk rådgivning, rådgivning kring sortval och hantering av vatten.

Någon av sockerbetsodlarna som ingått i undersökningen har skördat blasten till foder. Odlaren brukade skörda blasten men det har varit fler förfrågningar bland djurproducenterna under 2018 att köpa betblast.

5.1.4.1 Faktorer som påverkar sektorns motståndskraft mot extremväder

De effekter som tas upp i avsnitt 5.1.1 och 5.1.3 om spannmål och oljeväxter gäller även för sockerbetor. Sockerbetorna är dock genom en mer långsträckt växtperiod, med hög tillväxt sent under växtsäsongen förhållandevis mindre utsatt för torka jämfört med de flesta andra grödor. Det finns försäkringar för omsådd av sockerbetor som är relativt utbredd. Prisrisken är förhållandevis liten i sockerbetsodlingen eftersom all produktion sker på kontraktsodling med industrin.

Problem	Åtgärder på företagsnivå	Åtgärder från myndigheter
Svag avkastning	God markkondition, jordbearbetning, dränering, tillgång till bevattning	Rådgivning, investeringsstöd, se över vattentillgång/-domar, väder/nederbördsprognoser

5.1.5 Potatis

Effekter och problem

Totalskörden av matpotatis beräknas för riket till 449 400 ton. Det är en minskning av skörden med 77 600 ton eller 15 % jämfört med 2017. Jämfört med femårsgenomsnittet är det 92 000 ton (17 %) lägre. Hektarskörden beräknas till 28 100 kilo per hektar, vilket är 9 % lägre än 2017 års skörd.

Matpotatis är en av de grödor där störst andel av arealen är bevattnad. Bevattningen ledde till att skördeförlusterna kunde begränsas. Trots att bevattningsutrustning funnits är det dock en del odlare som inte haft tillräckligt med vatten eller tillräckligt väl utbyggd bevattningsinfrastruktur för att täcka behovet. De odlare som inte kunnat vattna har gjort stora skördeföruster. En del odlare har angivit att skörden varit mer småfallande än normalt (främst King Edward) Det har även förekommit något mera skorvangrepp än normalt samt fler angrepp av knäpparelarver, som har dragits till den fukt som fanns i potatisjorden på grund av bevattningen. Vad gäller kvalitetsavvikelser är det främst skorvangrepp som nämnts. Den potatis som nu finns i lager bedöms vara av god kvalitet.

Den torra väderleken har minskat behovet av behandling mot bladmögel, vilket har reducerat kostnaderna för bekämpning. Det har också gått snabbare att ta upp potatisen eftersom jorden varit torr. Stora bevattningsinsatser har gjort att kostnaderna för drift och underhåll av bevattningsmaskiner ökat kraftigt. Det har dessutom gått åt mycket arbete för skötsel av bevattningsanläggningarna. Flera av de matpotatisodlare som vi varit i kontakt med menar att den prisökning som det lägre utbudet resulterat i kompenserar för de ökade kostnaderna för drift av bevattning, men ej för den arbetstid som lagts ner för att sköta bevattningen.

För färskpotatisodlare var priserna låga i början på säsongen då stora arealer blev klara för skörd på samma gång på grund av den varma och torra väderleken, samtidigt som extrakostnaderna för bevattningen var höga. Färskpotatisodlarna upplever inte att den lägre skörden och de högre kostnaderna kompenserats via ett högre pris, såsom matpotatisodlarna gör. Det märks också på att

det endast är färskpotatisodlare som pratat med kreditgivare, vilket inte matpotatisodlare behövt göra. Industripotatisen odlas på kontrakt till fasta priser och det påverkas inte av lägre utbud.

Flera odlare upplever att det i framtiden kommer att bli svårare att odla potatis när bekämpningsmedel, såsom Prestige, förbjuds. En odlare lyfte vikten av moderna växtförädlingstekniker för att snabbare få fram mer motståndskraftig potatissorter. Även att odla med minimerad jordbearbetning är intressant, men det försvåras av att växtskydds- och bekämpningsmedel förbjuds.

Flera odlare menar att sorterna Faxe och Asterix var de potatissorter som bäst tålde det varma och torra vädret, medan Gala och Solist har större vattenbehov, vilket gör att dessa sorter antagligen kommer minska i omfattning. Samtidigt säger flera odlare att konsumenterna vill köpa de sorter de är vana vid, även om de inte är de bäst tillgängliga sorterna.

Flera odlare uppger att det största bekymret har varit tillgång till vatten och infrastrukturen för att bevattna. Några odlare har redan investerat i en utökad bevattningsinfrastruktur, men uppger att de upplever att myndigheter tolkar regelverk olika och försvårar vattenuttag. Vad gäller rådgivning kan det vara positivt med mer rådgivning kring motståndskraften hos olika sorter och bevattningsstrategier.

Faktorer som påverkar sektorns motståndskraft mot extremväder

Bevattning är viktig för att potatisodlingen ska klara odlingssäsonger med otillräcklig nederbörd. En stor del av potatisarealen i Sverige har tillgång till bevattning, men det upplevs finnas problem med hur myndigheter behandlar vattenfrågan. Priserisken för matpotatis är betydande eftersom variationerna mellan åren är stora, och det finns en oro över att verksamma kemikalier förbjuds.

Problem	Åtgärder på företagsnivå	Åtgärder från myndigheter
Svag avkastning	God markkondition, jordbearbetning, dränering, tillgång till bevattning, management/planering, utbyte av best practice, växtföljd	Rådgivning, investeringsstöd, se över vattentillgång/-domar, säkrare väder/nederbördsprognoser

5.2 Specialgrödor

I avsnitt 5.2 specialgrödor ingår frukt och frilandsgrönsaker. Det saknas officiell statistik över avkastning och produktion för 2018. Skördestatistik publiceras i slutet av mars 2019 och statistik över produktionsvärdet i juni 2019. Enligt statistik över arealanvändningen för 2018 uppgick odlingen av trädgårdsväxter till knappt 15 000 hektar, arealen har varit förhållandevis stabil över tiden. I Jordbruksverkets sektorskalkyl för 2018 har produktionsvärdet för köks- och plantskoleväxter beräknats till 4,6 miljarder kronor och 0,8 miljarder kronor för frukt och bär. Jämfört med 2017 beräknas produktionsvärdet ha minskat med cirka 0,2 miljarder kronor.

5.2.1 Frukt

Effekter och problem

Den svenska fruktodlingen är i stor utsträckning bevattnad. Den har därför påverkats mindre av årets torra än grödor som i mindre utsträckning bevattnas.

Fruktodlingar bevattnas med droppbevattning som innebär att droppslangar läggs ut i raderna med fruktträd. Ju tätare mellan bevattningspunkter på slangen desto mer vatten kan gå ut per tidsenhet. Droppbevattningen når dock främst den del av rotsystemet som är närmast stammen (bevattningsstället) vilket gör att träden ändå påverkas. Längre bevattningsperioder, tätare avstånd mellan dropppunkterna och tillsats av ämnen som gör att vattnet sprider sig bättre i marken är åtgärder som kan förbättra trädens vattentillgång.

Generella åtgärder som företagen för fram är att öka kapaciteten på pumpar, rör och slangar liksom att underlätta för företagen att anlägga bevattningsdammar, något som idag upplevs som besvärligt och tidskrävande. Önskemål om att göra det lättare och mindre kostsamt att få vattendomar har också förts fram. Dessutom har det i vissa fall varit svårt att få hjälp av elbolag att ta fram el till en ny alternativ vattenkälla. Företagen efterfrågar här hjälp med att få förståelse från elbolagen att i en krissituation bör detta vara en prioriterad fråga och inte en insats som det tar åtta veckor att få hjälp med.

Fruktföretagen har under den torra sommaren haft betydligt högre kostnader kopplade till bevattning än ett normalt år. Det handlar om att det har gått åt betydligt mer el men också arbete. Arbetet är dels det normala arbetet för att fördela bevattningen i odlingen. Till detta kommer ett större slitage som har krävt mer underhåll och reparationer.

Avkastningen jämfört med ett normalår har varierat såväl mellan odlingar som mellan olika sorter. Av de intervjuade företagen finns såväl företag som fått högre skörd än normalt, som de som fått lägre skörd än normalt. Generellt har tidigare sorter tenderat att ge lägre skörd medan senare sorter klarat sig bättre. En total bild får dock inte respektive odlare innan skörden är färdigsorterad och såld senare i vår.

Flera företag för fram en generellt mindre fruktstorlek än ett normalt år. Detta gör att en större andel av den skördade frukten inte uppnår minsta storlek och därför inte kan säljas som konsumtionsfrukt. Odlarna uppger att om de varit mer observanta under odlingssäsongen hade detta delvis kunnat korrigeras med gallring. Det var dock svårt att förutsäga hur vädret under sommaren skulle fortskrida.

Minsta tillåtna storlek för äpplen i såväl klass I som klass II är 50 mm. Ingen har framfört behov av undantag från den minsta storleken, troligen för att det inte finns någon marknad för så liten frukt. Ett företag som självt gör must och säljer i egen gårdsbutik framförde att de genom detta har möjlighet att få en tillfredställande avsättning för den frukt som annars är för liten för att säljas som

konsumtionsfrukt. Här kan även frukt med olika skador komma till användning. Normalt betingar frukt som säljs till musteri eller annan bearbetningsindustri ett lågt pris.

Det har hos några odlare funnits tydliga skillnader i hur olika äpplesorter påverkats av torkan, såväl när det gäller avkastning som fruktstorlek, lagringshållbarhet och skador på frukten, t.ex. sprickbildningar. Äppelsorten Ingrid Marie har beskrivits som speciellt drabbad av sämre kvalitet av flera fruktodlare i undersökningen. De odlare som även har päron har sett att dessa (som är en mer värmekrävande art) har klarat sig bättre än äpplena. Odlarnas val av sorter styrs dock i stor utsträckning av köparnas efterfrågan. Dessutom har företagen i allmänhet valt sorter med olika tidighetsgrad, dels för att bättre fördela arbetet i odlingen under hösten men också som en riskspridning. Ingen av de intervjuade odlarna uppger att de avser välja andra sorter framöver som ett resultat av årets torka.

Värmen gjorde att frukten mognade fram snabbare än normalt. Det tidsmässiga skördefenstret inföll dels tidigare än normalt men blev på grund av värmen även kortare än normalt. Detta gjorde att odlarna hade svårt att hinna skörda frukten vid optimal tidpunkt. Några odlare uppger att detta gjort att kostnaderna för att skörda frukten därmed blev högre då det krävdes mer arbete när mycket mognades samtidigt.

Flera odlare uppger att fruktens lagringshållbarhet har blivit lägre i år än normalt. Vid kortare hållbarhet kommer större mängder frukt ut på marknaden tidigare på säsongen vilken kan pressa priserna. Odlare med tillgång till ULO-lager (antingen på den egna gården eller via sin PO) har då en fördel genom att möjligheten att vänta längre med att föra ut frukten på marknaden ökar chansen att få ett högre pris. Detta gör att investeringar i ULO-lager kan öka sektorns tålighet mot extrem torka.

Denna sommar har krävt betydligt mindre bekämpning av skorv än ett normalt år. Däremot har bladlöss periodvis varit mer problematiska än normalt. Odlarna uppger också att de klippt gräset mellan träden i mindre utsträckning än ett normalt år. Liknande andra produktionsgrenar har det uppstått problem (för ett par fruktodlare) av insekter som återkommit i flera perioder/generationer.

Det har varit ett år med mycket oro. Odlarna uppger att de kommunicerat mer med grannar och andra odlare än normalt. Däremot har det inte varit några samarbeten om till exempel vatten. Ett par odlare uppger dock att de samarbetat med närliggande djurgårdar genom att erbjuda dem fallfrukten vilken i en fruktodling omfattar ganska stora kvantiteter.

Flera odlare uppger att den rådgivning de har haft tillgång till har varit mycket värdefull också med avseende på årets torka. De odlare som är knutna till Äppelriket har tillgång till en holländsk rådgivare.

När det gäller en bedömning av verksamhetens resultat i sin helhet så är det ännu för tidigt att kunna bedöma eftersom odlare som säljer sin frukt via Äppel-

riket inte får avräkning för sin frukt förrän senare i vår. Flera odlare uppger dock att höga kostnader för bevattning och i några fall plockning samtidigt som priserna har varit lägre, bl.a. på grund av en litenfruktstorlek, gör att de förväntar sig ett sämre resultat i år än ett normalår.

Sammanfattningsvis ser inte de odlare som intervjuats att denna sommars torka har medfört sådana påfrestningar på fruktodlingen att den framtida verksamheten hotas. Större delen av framtidsoron gäller vattentillgång (främst bland dem som haft brister) och otillräcklig tillväxt hos yngre träd. De företagare som även har jordbruksverksamhet såg mörkare på framtiden men då ur perspektivet från denna del av verksamheten.

Faktorer som påverkar sektorns motståndskraft mot extremväder

Problem	Åtgärder på företagsnivå	Åtgärder från myndigheter
Begränsad tillgång på vatten	Bevattningsdammar	Underlätta tillståndsprocessen, investeringsstöd
	Vattendom	Tillstånd för uttag av vatten
	Ökad kapacitet i bevattningsanläggning	Riktade investeringsstöd
	Bevattningstekniska åtgärder	Rådgivning och utbildning
Mindre fruktstorlek (i vissa fall)	Tillgång till el vid nya vattenkällor	Hjälp att få fram en prioritering hos elbolagen
	Beskärning och gallring	Rådgivning vid behov
Mer skador på frukten	Bearbetning på egen gård	Investeringsstöd
	Bearbetning på egen gård	Investeringsstöd
Sämre lagringshållbarhet	Ges till granne med djur	
	Bearbetning på egen gård	Investeringsstöd
	Tillgång till ULO-lager	Investeringsstöd

5.2.2 Frilandsgrönsaker

Effekter och problem

Frilandsgrönsaker är en av de grödor som bevattnas allra mest. Problemen med torkan har delvis kunnat bemästras genom en massiv insats av bevattning. Odlarna som ingått i Jordbruksverkets undersökning har angivit att vattenuttaget har legat på gränsen till det tillåtna och kapacitetsbrist i anläggningarna och arbetsinsats har lett till att prioriteringar fått göras. Bevattning från dammar kan ge kvalitetsproblem då grönsaker bevattnas, det kan krävas någon form av vattenrening för att vattnet ska gå att använda.

Avkastningen har blivit mindre än normalt, minskningar mellan 20 och 50 % nämns. En orsak till detta är värmen, då vissa produkter slutar växa vid temperaturer kring 30 grader. Produkterna har varit mer småfallande och det har förekommit olika kvalitetsproblem till exempel med torra blad. Kvalitetsproblemen resulterar även i ökade arbetsinsatser och svinn enligt flera odlare i undersökningen. Det har dessutom varit problem med lagringen. Flera odlare uppger att lagringskvaliteten varit sämre än normalt. För andra produkter har torkan gjort

det enklare att lagra. Odlare som använder plantor verkar klarat torkan något bättre än de som frösått.

Totalt sett har kostnaderna i produktionen ökat på grund av mer insats av bevattning, mer arbetsbehov och svårare lagring. Flera odlare för fram att det krävs stora insatser för att bevattna, en stor del av bevattningen har gjorts nattetid då det varit för varmt för att vattna på dagen. Det har inneburit en extra belastning på arbetskraften. Ökat behov av kylagring har inneburit att kostnaderna för el har ökat.

Insektstrycket har varit större än normalt, främst av bladlöss, men även trips och kållus har nämnts. Värmen gjorde att insekterna kommit i fler generationer än normalt och att dessa överlappat varandra vilket gett stora mängder insekter samtidigt. Detta har krävt större bekämpningsinsatser än ett normalt år.

Under inledningen av säsongen var produktpriserna pressade på grund av ett stort utbud, senare under säsongen har prisutvecklingen varit gynnsam för odlarna. En viktig orsak till detta är att det även varit liten skörd i närliggande länder. Odlare som är medlemmar i PO (producentorganisationer) ger gott betyg till dessa för det arbete som gjorts i prispförhandlingar med detaljledet.

Handeln har varit tillmötesgående när det gäller kvalitetsavvikelser och sålt även produkter med lägre kvalitet. Vissa odlare är positiva till prisutvecklingen medan andra hävdar att handeln inte varit tillmötesgående utan hållit tillbaka priserna. Att samarbeta med andra odlare och besöka varandras odlingar för att diskutera svårigheter förs också fram som värdefullt. Någon odlare har även varit med i ett nätverk där medlemmarna handlar med varandra för att uppfylla kontrakt.

Det finns litet utbud av rådgivning inom landet, odlarna vänder sig därför utomlands och samarbetar med varandra. Flera odlare för fram behovet av rådgivning medan någon ansåg att det inte behövs.

Faktorer som påverkar sektorns motståndskraft mot extremväder

På kort sikt kan brist på likviditet göra det svårt för vissa grönsakodlare att kunna köpa in insatsvaror för odlingssäsongen 2019.

Tillgång till vatten är en avgörande faktor för att frilandsodling av grönsaker ska klara år med lite nederbörd. Ny teknik med lågt vattentryck och övervakningssystem är några exempel som producenterna tagit upp. Det behövs också ett nära samarbete med myndigheterna så att det snabbt kan fattas beslut om hur mycket vatten som får tas ut.

Tillgången till arbetskraft är normalt knapp inom trädgårdssektorn och vid år med extrem väderlek blir den ännu viktigare. Det är också viktigt att arbetskraften håller den kunskapsnivå som behövs för arbetsuppgifterna.

Problem	Åtgärder på företagsnivå	Åtgärder från myndigheter
Begränsad tillgång på vatten	Bevattningsdammar	Underlätta tillståndsprocessen, investeringsstöd
	Vattendom	Tillstånd för uttag av vatten
	Ökad kapacitet i bevattningsanläggning	Riktade investeringsstöd
	Bevattningstekniska åtgärder	Rådgivning och utbildning
Svag skörd	God markkondition, jordbearbetning	Rådgivning
Marknad	Samverkan	
Begränsad tillgång till arbetskraft		Underlätta för tillfällig anställning av arbetskraft från utlandet

5.3 Animalier

5.3.1 Grovfoderbaserad animalieproduktion

Det saknas statistiskt säkra uppgifter över hur mycket grovfoder som förbrukas inom landet. Normalt är såväl Sverige i sin helhet som de enskilda jordbrukarna självförsörjande. Det förekommer mycket lite handel med grovfoder mellan Sverige och andra länder och mellan enskilda jordbrukare.

Jordbruksverket har gjort en grov uppskattning av grovfoderbehovet, såväl till foder som till strö, denna beräkning visar på ett totalt behov på drygt sex miljoner ton uttryckt i torrsubstanshalt (ts).

Varm och torr väderlek under stor del av sommaren missgynnade vallväxternas utveckling. Första skörden blev 25 procent mindre än normalt enligt Jordbruksverkets preliminära skördestatistik. Gynnsammare väder i slutet av växtsäsongen gav en återväxt som blev 85 procent av genomsnittlig skörd. Den totala skörden av vallfoder uppgår till cirka 3,3 miljoner ton, det är cirka en miljon ton mindre än normalt. Det motsvarar ungefär den vallåterväxt som skördas under juni/juli (andriskörden).

Hela landet har drabbats av skördeförluster, men Skåne, Kalmar och Jönköpings län har drabbats hårdast med skördeförluster på upp till 40 procent.

För att täcka återstående behov har jordbrukarna vidtagit en rad olika åtgärder för att öka tillgången på foder.

Jordbruksverket medgav i mitten av juni 2018 skörd av gräs på träda och skyddszoner. Även andra marker som normalt inte skördas har i år utnyttjats. Totalt är det nästan 90 000 hektar inom denna kategori som skördats. Total vallskörd från dessa arealer uppgår till nästan 0,2 miljoner ton.

Jordbrukarna har valt att skörda en hel del spannmål som ensilage. I Jordbruksverkets skördeprognos har denna areal beräknats till nära 100 000 hektar, det motsvarar 10 procent av den totala spannmålsarealen. Även spannmålsensilaget har avkastat betydligt mindre än normalt. På grund av ökad skörd av spannmål

målsensilage har det drivit upp priserna för spannmål då utbudet minskat ytterligare.

Halm är ett viktigt produktionsmedel i animalieproduktionen både som foder och som strö. Till viss del kan torv och biprodukter från skogsindustrin ersätta halm som strö. I till exempel smågrisproduktionen är det dock svårt att ersätta halm med andra strömedel. I år har halm bärgats från en större spannmålsareal än normalt. Av enkätsvaren framgår att i princip all spannmålsareal har utnyttjats för skörd av halm. Avkastningen för halm har varit låg.

Jordbrukarna försökte under hösten 2018 att anlägga så kallade mellangrödor i större omfattning än normalt. Mellangrödor används för att binda växtnäring i grödan under en del av året då det inte finns andra grödor som behöver växtnäring. Genom ett undantag från EU:s stödregler kunde mellangrödor bärgas för foderändamål. Ett effektivare utnyttjande av marken under en större del av året kunde öka tillgången på foder och minska sårbarheten hos företag med bland annat nötkreatur.

Ytterligare åtgärder som gjorts är att importera grovfoder. Det är dock förhållandevis dyrt eftersom produktens låga densitet gör att fraktkostnaderna blir höga. Enligt utrikeshandelsstatistiken är det små mängder av hö och halm som kommit in i landet andra halvåret 2018. Det finns dock indikationer på att import har skett utan att det fångats upp i den officiella statistiken. Import av foder ökar riskerna för att det ska komma in djursjukdomar, växtskadegörare och ogräs.

Jordbrukarna har gjort anpassningar i produktionskedjan bland annat genom att ändra i foderstaterna (ökat andelen spannmål), vidtagit åtgärder för att minska svinnet vid hanteringen och som sista utväg minska antalet djur. I de intervjuer som gjordes framgår att det på gårdsnivå finns ganska stora möjligheter att minska förbrukningen genom att förbättra foderstyrningen.

Anpassningarna som producenterna har gjort har lett till ökade produktionskostnader. Mer arbete och mer produktionsmedel har fått användas och produkter som var avsedda för andra ändamål har fått styras om till foderanvändning. Kortsiktiga lösningar för att akut klara foderbehovet har lett till att tillväxten hos djur gått långsammare. Alla dessa effekter har lett till lägre intäkter och högre kostnader för producenterna.

Det finns risk för kvardröjande effekter av 2018 års torka i vallodlingen även under kommande år. Normalt skördas vallfoder 2-3 år på samma areal innan grödan plöjs upp. Torkan torde ha försvagat de vallar som ska skördas de kommande åren och det är risk för skördeförstuster de kommande åren. Även de vallarealer som såddes in under 2018 har påverkats negativt av torkan. Det kommer därför att krävas en stor nyanläggning av vallar under de närmaste åren. Det finns inte heller några lager av foder kvar på företagen vilket gör att känsligheten för en svag skörd kommande år ökar.

Längre väntetider på att få skicka djur till slakt har lett till att mer foder än beräknat har gått åt. Det kan leda till att företag kommer att hamna i en bristsituation trots att företagen tidigare under säsongen bedömde att fodret skulle räcka. Det är därför svårt att vid denna tidpunkt vara helt säker på att fodret kommer att räcka.

5.3.1.1 Mjölkkor

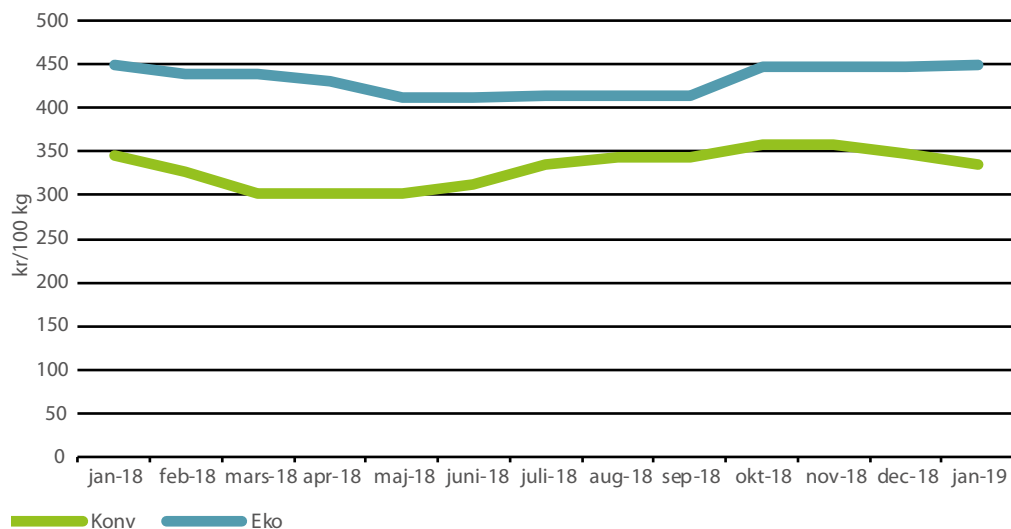
Effekter och problem

Mjölproduktionen i Sverige har minskat sett över en längre tidsperiod. Kraftiga prisvariationer, svag lönsamhet och en allt äldre producentgrupp är några orsaker till detta. Under sommaren 2018 tilltog nedgången i mjölproduktionen. Under juli 2018 minskade produktionen med drygt tre procent jämfört med samma tid 2017. Därefter har takten i minskningen stabiliserats runt två procent på årsbasis. En viktig orsak till att produktionen gick ner under sommaren 2018 var att värmen påverkade mjölkornas produktionsförmåga negativt. En annan orsak till att mjölproduktionen minskar är ökad utslaktning av kor. Under perioden juli-oktober 2018 har slakten av kvigor och kor ökat med 15 procent jämfört med samma tid förra året. Under första halvåret 2018 var koslakten knappt tio procent högre än första halvåret 2017.

Statistik över antalet mjölkkor i december 2018 visar att antalet minskat med 10 000 djur jämfört med föregående år. Takten i minskningen är på motsvarande nivå som tidigare även om minskningstakten var mindre än under 2016 och 2017.

Oro för brist på foder torde ha ökat utslaktningen av mjölkkor under hösten 2018. Mjölproduktionen har dock inte minskat lika mycket som utslaktningen indikerar. Hårdare gallring i besättningarna som innebär att mjölkkor med lägre produktionsförmåga slås ut kan förklara denna utveckling. För de kor som är kvar i besättningarna tycks produktionsintensiteten inte ha minskat. Om vallfoder av sämre kvalitet har skördats är det troligt att det styrs mot djur som inte är högproducerande (ungdjur och sinkor). Det torde påverka tillväxten hos rekruteringsdjuren, det kan leda till att kvigorna måste betäckas vid en senare tidpunkt.

Mjölketpriset höjdes under tidig höst 2018 av de ledande mejerierna. Ökat intresse för svenska produkter på den inhemska marknaden var en viktig faktor till att priserna gick upp. Under de senaste månaderna har Arla sänkt priserna på nytt, dock inte för ekologisk mjölk. Prisnivån är för januari 2019 åter på samma nivå som innan torkan. Orsaken till prissänkningen är främst ökat utbud på den globala marknaden. De mejeriföretag som är inriktade mot den inhemska marknaden har inte genomfört några prissänkningar.



Figur 9. Arlas a-contopris för mjölk januari 2018-januari 2019, kr/100 kg

Källa: Arla

De producenter som ingått i Jordbruksverkets enkät har angivit problem med tillgång på foder som det största problemet under 2018/19. Jämfört med andra animaliegrenar är intrycket att mjölkproducenterna har större lager och problemen har delvis kunnat lösas på detta sätt. Andra åtgärder som vidtagits är att använda spannmål som ensilage och att skörda trädor. Kvaliteten på spannmålsensilaget har varit bra medan kvaliteten på skörd från marker som normalt inte skördas har varit svag. Kostnaderna för fodret har gått upp kraftigt jämfört med tidigare år både på grund av högre inköpspriser och mer insatser för att bärga egenproducerat foder.

Andra problem som nämnts är att det varit svårare än normalt att få korna dräktiga och att födelsevikterna på kalvarna har varit låga.

Dålig tillgång på strö har gjort att torv och spån använts i större utsträckning.

Mjölkproduktionen har minskat till följd av värme och torka och fetthalten i mjölken har varit lägre hos någon producent. Mjölkkvaliteten verkar inte ha varit något större problem. Några producenter har rapporterat om högre celltal i mjölken och ett ökat antal mastiter. På vissa håll i landet har man haft problem med smaken på mjölken.

Högre kostnader som bara delvis kompenseras via högre mjölkpris har gjort att lönsamheten försämrats. Några av mjölkproducenterna räknar med att 2019 kommer att bli ännu sämre ekonomiskt.

Till nästa år kan mjölkproduktionen påverkas negativt av att många vallar är i dåligt skick efter 2018 års torka. Det kan innebära att tillgång på grovfoder av bra kvalitet blir begränsande även under 2019.

Faktorer som påverkar sektorns motståndskraft mot extremväder

På kort sikt är tillgång till vatten och foder de viktigaste faktorerna som påverkar mjölkproduktionen. En mjölkko är i behov av mycket stora mängder vatten och foder av hög kvalitet för att producera mjölk. Även varmt väder leder till lägre produktion. För att inte drabbas av kortsiktigt minskad produktion måste det finns marginaler i försörjningen vid extremt väder.

På lite längre sikt kan djurens hälsa och reproduktionsförmåga påverkas negativt. Mer extremt väder kan leda till att sjukdomar som inte finns i nuläget kan få fäste i Sverige.

På sikt kan även djurantalet i förhållande till arealen behöva justeras. Det är dyrt och krångligt att transportera grovfoder lång sträckor. Det bör innebära att mjölkproducenterna i första hand försöker trygga försörjningen av grovfoder, förutsatt att arealen inte kan utvidgas. Mellangrödor skulle kunna vara en lärdom från 2018 som kan användas även under år med normala förhållanden.

Problem	Åtgärder på företagsnivå	Åtgärder från myndigheter
Djurhälsa		
Vissa problem med sämre dräktighet	Seminera om eller skicka till slakt?	Rådgivning
Marknaden		
Slaktkö	Bearbeta flera köpare, kontrakt	
Svårare att sälja kalvar till nötköttsproducenter	Kontrakt	
Foder		
Brist på foder	Användning av alternativa fodermedel	Rådgivning
Sämre kvalitet på fodret	Ökad kunskap Minska sårbarheten genom att öka arealen per djur Ökad lagerhållning Förbättrad företagsstyrning	Dispens för skörd av trädor m.m.

5.3.1.2 Am- och dikor samt ungnöt

Effekter och problem

Svag grovfoderskörd påverkar nötköttsproduktionen precis på samma sätt som för mjölkproduktionen. Eftersom grovfoder väger förhållandevis tyngre i produktionskalkylen för i synnerhet dikoproduktionen får effekterna för detta produktionsmedel extra stor betydelse. Spannmål och ärter har mindre betydelse jämfört med mjölkproduktion, med undantag för slaktdjursuppfödning på stall.

Diko- och den extensiva slaktdjursuppfödningen baseras till stor del på betesdrift under sommarhalvåret. Brist på bete till följd av torkan gjorde att foder som var avsett att användas under vinterhalvåret fick tas i anspråk redan under sommaren vilket förvärrade fodersituationen även för den extensiva köttproduktionen. Gynnsamt väder under hösten gav återväxt som kunde skördas och användas för bete. Djuren kunde gå ute betydligt längre än normalt.

För att kompensera för skördebortfallet har en mängd olika åtgärder satts in; skörd av trädade arealer, odling av mellangrödor, skörd av spannmålsensilage, inköp av halm samt ammoniakbehandling av halm, användning av torv som strö, åtgärder för minskat svinn och gruppering av djur.

Det rapporteras inte om några direkta djurhälsoproblem på grund av torkan, i något fall nämns att dräktigheterna har försenats. Dålig halmkvalitet och brist på halm har dock gjort det svårt att hålla djuren rena i djupströstallar.

Oro för att inte ha foder under vintern ledde till att betydligt fler djur än normalt anmäldes till slakt under sommaren och hösten 2018. Slakterierna valde dock att inte öka utbudet i större omfattning än att priset kunde bibehållas på samma nivå som tidigare. Trots krympande efterfrågan totalt sett för nötkött har andelen svenskt kött ökat. Bättre återväxt och en mild höst har gjort att mer foder än väntat har skördats och att djur gått på bete längre än normalt. Dessa faktorer har gjort att trycket på nötköttsmarknaden inte är lika hårt som under sommaren och den tidiga hösten. Under inledningen av 2019 har ledande slakterier till och med kunnat höja avräkningspriset på nötkött. Vissa producenter uppger att man fått ett lägre pris på köttet jämfört med tidigare år medan andra säger att priset ligger kvar på samma nivå som tidigare.

De producenter som intervjuats uppger att det är en slaktkö på 3-4 veckor, i vissa fall något längre. Det finns oro hos en del producenter att försenad leverans till slakt leder till att de kalkyler som gjorts över foderbrukningen inte kommer att hålla.

Kvaliteten på nötköttet har inte påverkats i hög grad enligt klassificeringsstatistik från Jordbruksverket. Slaktkropparna är i genomsnitt något lättare än genomsnitt för de senaste åren och med något lägre fettansättning. Det förekommer en viss variation mellan enskilda år och variationen i utfallet för kvartal tre och fyra 2018 är inte onormalt stort.

Handeln med livdjur har också påverkats av torkan. Kalvar av mjölkras förmedlas normalt ca 2 månader efter födseln och kalvar av köttras cirka sex månader efter födseln. Handeln med kalvar av köttras är stark koncentrerad till höstmånaderna. Brist på foder har gjort att efterfrågan varit betydligt mindre än normalt. Handeln har dock inte helt stannat upp vilket avspeglas i att slakten av kalvar inte ökat. Priset på livkalvar har dock varit lägre jämfört med tidigare år. Det har även varit svag efterfrågan på kvigor som säljs som livdjur.

Faktorer som påverkar sektorns motståndskraft mot extremväder

Tillgången på foder har varit den stora utmaningen för nötköttsproducenterna. En lång rad kortsiktiga åtgärder har vidtagits som skörd av träda och instängsling av nya marker. Det har också gjorts anpassningar som kan minska sårbarheten på längre sikt, exempel på sådana åtgärder är att använda mellangrödor för skörd av foder och strö och att använda torv som strömedel.

Sett på längre sikt kan djurantalet per hektar behöva anpassas i förhållande till arealen. Optimering av djurantalet efter hur olika stöd faller ut är en riskabel strategi om skördevariationerna blir allt större och kommer oftare.

En mer aktiv förmedling av grovfoderarealer, särskilt betesmarker, skulle kunna underlätta för nötköttsproducenterna att hitta tillräckliga foderarealer. Under sommaren 2018 sattes det in arbetskraft finansierade genom medel från Skogsstyrelsen för att stängla in marker som normalt inte betas. Förutom att åtgärden bidrog till att akut lösa bristen på foder gav det också ökad biologisk mångfald. Det pågår också ett arbete på Länsstyrelserna för att kartlägga så kallade nödbetesmarker. Det finns dock mycket praktiska problem med att använda sådana marker. Små skiften kräver att djuren flyttas ofta och det kan behövas transport av vatten.

Det är viktigt att affärsmässigheten förbättras genom att bättre utnyttja kontrakt för inköp av fodermedel och försäljning av kött. Ökad lagerhållning är en annan åtgärd som minskar sårbarheten. För att bygga upp lager krävs dock att företaget har lagerkapacitet och ekonomisk styrka.

Dispenser för att hålla djur på bete senare än normalt har varit en mycket viktig åtgärd från myndigheterna. Det är viktigt att det finns en flexibilitet hos myndigheterna att anpassa sig efter de yttre förhållandena det enskilda året.

Problem	Åtgärder på företagsnivå	Åtgärder från myndigheter
Djurhälsa		
Vissa problem med sämre dräktighet		Rådgivning
Marknaden		
Slaktkö	Bearbeta flera köpare, kontrakt	
Foder		
Brist på foder	Användning av alternativa fodermedel	Rådgivning
Sämre kvalitet på fodret	Ökad kunskap Minska sårbarheten genom att öka arealen per djur Ökad lagerhållning Förbättrad företagsstyrning	Dispens för skörd av trädor m.m.

5.3.1.3 Får och get

Effekter och problem

Effekterna för får och getproduktionen är i stort sett samma som för den extensiva nötköttsproduktionen. Inte sällan utnyttjas förhållandevis ännu mer extensiva marker för får och getter vilket gör att sårbarheten kan bli ännu större. Brist på bete och grovfoder har varit de största problemen på kort sikt. Vissa producenter som normalt säljer grovfoder har inte kunnat göra det 2018/19 då allt foder gått åt på det egna företaget. Den varma hösten gjorde att det gick att ha djuren på bete en månad längre än normalt. Andra anpassningar som gjorts är

att man utnyttjat sämre marker för skörd av grovfoder och i viss utsträckning använt sly för utfodring under sommaren.

Slakten av tackor och baggar har under perioden juli-oktober 2018 ökat med 16 procent jämfört med samma period 2017. Det bör dock noteras att slakten av tackor och baggar har varit i stigande redan sedan några år tillbaka. Några av företagen som intervjuats har uppgivet att man slaktat ut tackor på grund av foderbrist.

Prisutvecklingen under hösten 2018 har följt det som är normalt, det vill säga fallande priser. Priserna har varit något lägre hösten 2018 jämfört med 2017 men varit något högre jämfört med 2016. Under inledningen av 2019 har priset på får- och lammkött höjts. Det har främst varit slaktköer för tackor, för lamm har problemen varit mindre.

Klassificeringsstatistik från Jordbruksverket visar inte att kvaliteten på de lamm som slaktats hösten 2018 är lägre jämfört med närmast föregående år.

Några uppfödare har framfört att värmen har medfört problem med att få djuren dräktiga.

Andra kostnader som ökat är merarbete för att förse djuren med vatten och att oftare byta betesfällor. Djuren har däremot påverkats mindre av parasiter.

Faktorer som påverkar sektorns motståndskraft mot extremväder

För att undvika den belastning som sommarens torra medfört behöver det finnas större marginaler för foderförsörjningen. Det kan ske genom att öka arealen eller att lägga om växtföljden mot mera grovfoder för de som har övrig växtodling i sitt företag. Stödoptimering ger ökad risk att arealen inte är tillräcklig då avkastningen blir för låg.

Fårproducenterna har ofta samarbetat med grannar om att byta arealer med varandra och utbyta erfarenheter om till exempel optimala skördetidpunkter. Det förekommer ofta att annan verksamhet, till exempel skogsbruk, buffrar för ekonomiskt bortfall i fårproduktionen.

Även fårproduktionen kan dra nytta av en mer aktiv förmedling av betesmarker, se avsnitt 5.3.1.2.

Problem	Åtgärder på företagsnivå	Åtgärder från myndigheter
Djurhälsa	Vissa problem med sämre dräktighet	Rådgivning
Marknaden		
Slaktkö	Bearbeta flera köpare, kontrakt	
Foder		
Brist på foder	Användning av alternativa fodermedel	Rådgivning
Sämre kvalitet på fodret	Ökad kunskap Minska sårbarheten genom att öka arealen per djur Ökad lagerhållning Förbättrad företagsstyrning	Dispens för skörd av trädor m.m.

5.3.2 Spannmålsbaserad animalieproduktion

5.3.2.1 Gris

Effekter och problem

Grisproduktionen har främst påverkats genom att brist på spannmål och proteinfoder lett till kraftigt stigande foderpriser. Jämfört med grovfoder är det förhållandevis enkelt att rent praktiskt importera spannmålsbaserat foder. Det har dock fått ske till priser som är betydligt högre jämfört med föregående år. Jordbruksverkets index för produktionsmedelskostnader visar att foderpriserna ökat med 25 procent för oktober 2018 jämfört med samma tid förra året.

Vid kraftiga prisvariationer på fodermarknaden är det viktigt att hitta en strategi för foderinköpen. Flera av de producenter som intervjuats uppger att de försöker minska sin riskexponering genom att kontraktera allt eller delar av sitt foderbehov. Producenterna har angivit att man försöker säkra priser vid gynnsamma nivåer. För de som haft kontrakt som gått ut vid skörden har taktiken varit att låsa priset för kortare perioder i förhoppning om lägre priser. De grisproducenter som strävar efter att vara självförsörjande på foder har gått miste om de prisuppgångar på spannmål som torkan resulterat i. Spannmål som varit avsedd för avsalu har i år behövs för att klara foderförsörjningen för grisarna.

När lönsamheten i slaktsvinsproduktionen blir sämre får det effekter även på smågrisproduktionen. Om en del slaktsvinsuppfödare väljer att inte ställa in nya grisar ger det överskott i smågrisledet, det ger risk för prisfall och på kort sikt även problem då smågrisstallarna kan bli överbelagda. Under hösten 2018 har en del av smågrisetagen i undersökningen haft problem med att efterfrågan var svag och att grisarna fått stå kvar längre innan de kunnat säljas. En del smågrisproducenter väljer att lägga ner vilket på sikt kan minska utbudet av smågrisar.

Klassificeringsstatistiken visar att slaktkropparna varit något tyngre hösten 2018 jämfört med samma period de närmast föregående åren. Det skulle kunna tyda på att slakten sker något senare än normalt. Väntetider på 1–2 veckor har förekommit. Särskilt på sugsidan har det förekommit köer medan de som säljer slaktgrisar under särskilda koncept kunnat leverera som vanligt.

Värmen har gjort att det blivit svårare att hålla rent i stallarna. Det har krävts en större arbetsinsats för att hålla boxarna rena från gödsel, flera av de intervjuade bedömer att arbetsinsatsen dubblats. Tillväxten i slaktsvinsproduktionen var sämre när temperaturerna gick upp.

Dödligheten i smågrisproduktionen har också ökat till följd av värmen eftersom suggorna lägger sig på andra platser i boxen än normalt vilket får till följd att flera smågrisar kläms ihjäl. Inhysningsmodellen kan ha spelat roll där de som hyser suggorna i djupströbäddar verkar att ha upplevt större utmaningar med värmestress. Det har även visat sig att en del suggor som seminerats under sommaren påverkats så att smågrisar fötts för tidigt och dött.

Smågrisproduktionen har även drabbats av mycket höga priser för halm som används som strö. Kvaliteten på halm har i vissa fall upplevts som sämre än normalt i form av att uppsugningsförmågan varit dålig. Alternativa strömedel i form av spån och rapshalm har använts.

Efterfrågan på svenskt griskött påverkades negativt under sommaren av det eldningsförbud som infördes på grund av torkan. Det medförde att det inte var möjligt att grilla kött utomhus under sommarmånaderna. Svenskt griskött har under hösten 2018 klarat konkurrensen mot importerat griskött förhållandevis bra och kunnat ta marknadsandelar på den inhemska marknaden.

Enligt Jordbruksverkets statistik över prisutvecklingen för griskött har priserna fallit tillbaka under 2018 jämfört med de närmast föregående åren. Trots lägre producentpris det senaste året har priserna i Sverige legat på en betydligt högre nivå än i EU. Ökad uppmärksamhet kring många EU-länders svårigheter att leva upp till grisdirektivet, bland annat förbud mot svanskupering, har lett till minskad efterfrågan på importerat griskött i Sverige och förklarar en högre prisnivå här.

Faktorer som påverkar sektorns motståndskraft mot extremväder

Grisköttssektorn i Sverige har drabbats av både fallande produktpriser och högre foderkostnader. LRF Konsult har gjort lönsamhetsberäkningar som visar att grisproduktionen är den produktionsgren som påverkats mest negativt. Företag som säkrade foderpriserna redan våren 2018 har inte drabbats lika hårt av lönsamhetsförsämringen. I perioder av osäkra marknadsförhållanden är det viktigt att producenterna har strategier för hur de ska säkra foderpriserna.

Det är också viktigt att det finns planer för hur livdjur och slaktdjur ska kunna säljas om det blir stopp hos de som normalt köper djuren. Ett alternativ som lyfts fram är export av slaktdjur till andra länder.

Ökad risk för extrem värme gör att ventilationsutrustningen i stallarna måste förbättras.

Problem	Åtgärder på företagsnivå	Åtgärder från myndigheter
Djurhälsa	Tillräcklig ventilation Extra rengöring	Rådgivning, investeringsstöd
Foder		
Varierande priser	Prissäkring, kontrakt	Rådgivning
Brist på foder	Ökad kunskap Minska sårbarheten genom att öka arealen per djur Ökad lagerhållning Förbättrad företagsstyrning	Rådgivning
Livdjur och slaktdjur	Arbeta med flera olika uppköpare, kontrakt	

5.3.2.2 Matfågel

Effekter och problem

Torkan har i första hand påverkat kycklingbranschen genom att en svag skörd av fodersäd drivit upp priserna för foder. Foder är den absolut tyngsta kostnads-posten i slaktkycklingproduktionen.

De kycklinguppfödare som odlar eget foder har fått köpa in mer då den egna odlingen haft betydligt lägre avkastning än normalt. Det är svårt att göra justeringar av foderstaterna i kycklinguppfödningen eftersom denna produktionsgren i princip är förprogrammerad.

Foderindustrin har gjort förändringar av foderblandningarna på grund av att foderråvaror fått köpas in från annat håll och vetet som skördats 2018 generellt har en högre proteinhalt. Vissa producenter anger att förändringarna i fodret har lett till att kycklingarna blivit lösa i magen vilket påverkat fothälsan, dock inte i sådan utsträckning att dödligheten ökat.

Kycklingproducenterna använder spån från träindustrin som strömedel, en viss kostnadsökning har skett. Kostnaderna för inköp av daggamla kycklingar har också stigit.

Värmen har inte haft någon större negativ inverkan på kycklingarna, de flesta kycklingproducenter har en god ventilationskapacitet.

Kycklingpriserna har gått upp något under hösten 2018 men produktprisökningen har inte kompenserat för högre priser på foder och andra insatsvaror.

Kycklingproducenterna är starkt specialiserade och därför har det inte skett något samarbete med andra jordbrukare i någon större utsträckning, däremot har de som odlar eget foder kunnat hjälpa andra animalieproducenter genom att skörda mer halm än normalt. Det finns inte heller så mycket rådgivning inom kycklingbranschen.

Faktorer som påverkar sektorns motståndskraft mot extremväder

Djurhälsan har inte varit något större problem för kycklingproducenterna. Det krävs dock att det finns tillräcklig ventilationskapacitet i djurstallarna då temperaturen utomhus är hög.

Höga foderpriser har varit det största problemet för kycklingbranschen. För att hantera detta problem krävs att producenterna har strategier för hur man kontrakterar det foder som köps in. Även lagerkapaciteten är viktig. Vid situationer då det kan förväntas kraftiga prisvariationer är det viktigt att inte teckna kontrakt med för lång löptid.

Problem	Åtgärder på företagsnivå	Åtgärder från myndigheter
Problem	Åtgärder på företagsnivå	Åtgärder från myndigheter
Djurhälsa	Tillräcklig ventilation	Rådgivning, investeringsstöd
Foder		
Varierande priser	Prissäkring, kontrakt	Rådgivning
Brist på foder	Ökad kunskap Minska sårbarheten genom att öka arealen per djur Ökad lagerhållning Förbättrad företagsstyrning	Rådgivning
Marknad	Bättre matchning mellan kostnads- och intäktsförändringar i förhandlingar med handeln	

5.3.2.3 Ägg

Effekter och problem

I likhet med gris och kyckling har ökade kostnader för foder varit den mest påtagliga effekten av torkan för äggproducenterna. Knapp tillgång på foderspännmål har drivit upp priset avsevärt. Prisökningar på 30 procent har angivits av någon äggproducent. Det har däremot inte varit några kvalitetsproblem i det foder som köpts in.

De producenter som kontrakterat foderpriset har kortsiktigt undvikit den snabba prisuppgången under hösten.

De höga temperaturerna har inte medfört någon större nedgång i äggproduktionen, men hos producenter som satte in unghöns under värmen försenades värpstarten. Någon producent har sett en viss ökad dödlighet. Det är viktigt att stallarna har tillräckligt hög kapacitet på ventilationen.

Produktpriserna för ägg har inte ökat under andra halvåret 2018. Producenterna framför att branschen kännetecknas av svag koppling mellan produktionskostnader och äggpriset, både mot packerierna och mot den uppköpande handeln. Kraftigt höjda foderpriser och stillastående intäkter har medfört att lönsamheten i äggproduktionen försämrats under andra halvåret 2018. En producent framförde att det redan innan torkan fanns lönsamhetsproblem i äggproduktionen.

Faktorer som påverkar sektorns motståndskraft mot extremväder

När det gäller djurhållningen är äggproducenterna väl rustade för extremt väder. Det framförs inte några direkta förslag till förändringar i själva djurhållningen.

För att dämpa negativa effekter av fluktuerande foderpriser lyfter producenterna fram vikten av att låsa foderpriset. Det är viktigt att noga bestämma vilken strategi som ger bäst utfall när nya kontrakt ska tecknas. Det finns också behov av att öka den egna lagringskapaciteten av foder för att ha större buffertar vid kris-

lägen. Även ökad tillgång till mark för att odla eget foder leder till minskad sårbarhet.

Problem	Åtgärder på företagsnivå	Åtgärder från myndigheter
Problem	Åtgärder på företagsnivå	Åtgärder från myndigheter
Djurhälsa	Tillräcklig ventilation	Rådgivning, investeringsstöd
Foder		
Varierande priser	Prissäkring, kontrakt	Rådgivning
Brist på foder	Ökad kunskap Minska sårbarheten genom att öka arealen per djur Ökad lagerhållning Förbättrad företagsstyrning	Rådgivning
Produktpris/ marknad	Förbättrad matchning mellan kostnader i produktionen och äggpriset	

5.4 Ekologisk produktion

Avkastningen i den ekologiska produktionen ligger generellt sett på en lägre nivå än i den konventionella odlingen. År med svag avkastning drabbar därför ekologiska producenter hårdare. Trots olika insatser för att mildra effekterna har brist på vatten varit det dominerande problemet för de ekologiska odlarna. Producenter med stor andel baljväxter, har klarat torkan förhållandevis bättre än de mindre baljväxter.

Stark efterfrågan på ekologiska animalieprodukter under de senaste åren har gjort att många ekologiska producenter ökat djurantalet och hade därför mindre foderlager än normalt vid ingången av 2018/19.

Utifrån de ekologiska odlare som deltog i undersökningen framstod det att de haft svårt att hantera det högre trycket av insektsangrepp som förekommit.

De dispenser som medgivits för ekologiska animalieproducenter att använda konventionellt odlat foder har endast i begränsad omfattning utnyttjats av företag med mjölkproduktion. Ett viktigt skäl till detta är att mejerierna beslutade att inte ge dessa företag merbetalning som annars ges till ekologisk mjölk.

Inför 2019 är tillgången på ekologiskt utsäde begränsad. Dispenser när det gäller klassning av utsäde ger visserligen större utbud men samtidigt ökar risken för växtsjukdomar som den ekologiska odlingen har svårare att bemästra än konventionell odling.

Ökad odling av mellangrödor har många positiva effekter men det kan också leda till att risken för växtföljdssjukdomar ökar.

Osäkra utsikter för de kommande åren kan därför leda till minskat intresse för ekologisk produktion.

5.5 Biodling

Vissa biodlare uppger att torkan lett till sämre tillgång till dragväxter, men att detta är ett problem som inte går att göra mycket åt. Den enda åtgärden som kommer upp i intervjuerna är att flytta kupor, men ingen av biodlarna som ingått i undersökningen har faktiskt gjort detta. Anledningen är att torka gör det svårt att hitta bra platser med mycket dragväxter att flytta kuporna till, och har man många samhällen kan det även innebära mycket arbete. Trots att tillgången på dragväxter varit sämre har ingen av de intervjuade biodlarna bedömt det nödvändigt att stödfodra extra på grund av torkan eller avstå honungsskörd för att lämna föda åt bina.

De intervjuade biodlarna förlitar sig på att bina hittar naturliga vattenkällor, som generellt har varit mindre vattenförande än normalt. De som sökt förbättra vattentillgången har genomfört relativt enkla åtgärder, som att ställa en vattenbassäng eller ett vattenfat med lecakulor. På samma sätt anser de intervjuade att medan framtida vattenbrist kanske kan kräva att man kör ut vatten till exempelvis vattenautomater, så är det inte aktuellt att investera i bevattningssystem eller att skaffa tillstånd för vattenuttag.

Torkan har lett till att några biodlare fått sämre skörd än vanligt. Intäktsbortfallet har delvis kompenseras av att priserna varit något högre än normalt, vilket även gynnat de som haft normal eller större skörd. I stort bedömer odlarna inte att torkan kommer påverka verksamhetens förutsättningar kommande år.

Vissa biodlare uppger att mer rådgivning skulle kunna lindra effekterna av framtida extremväder. Däremot uttrycker biodlarna att de inte vet vad myndigheterna skulle kunna göra för att hjälpa dem hantera väderrelaterade problem.

Sammanfattningsvis visar intervjuerna på två genomgående teman. Det första är att variationen är stor i hur biodlare påverkats, där vissa har haft dåliga år och andra haft bättre år än vanligt. Det andra är att det finns en osäkerhet kring dels vad som behöver göras och dels vad som kan göras för att möta väderrelaterad problematik inom biodlingen i framtiden.

5.6 Livsmedelsindustrin

Omsättningen i livsmedelsindustrin uppgick 2016 till cirka 185 miljarder kronor. Förädlingsvärdet, branschens bidrag till BNP (produktionssidan), var knappt 42 miljarder, vilket ger en förädlingsgrad om 24 procent. Det finns ungefär 4 600 livsmedelsföretag i Sverige, varav drygt 1 300 enmansföretag. Småföretagen dominerar och endast cirka 650 företag har fler än tio anställda. Livsmedelsföretagen i Sverige sysselsätter närmare 49 000 personer. Men antalet som är beroende av den svenska livsmedelsproduktionen är väsentligt mycket högre.

Livsmedelsföretagen har i en undersökning bland organisations medlemmar tagit fram uppgifter över hur torkan 2018 påverkat branschen. Undersökningen visar hur läget var i oktober 2018 jämfört med samma tidpunkt ett år tidigare.

Merparten av företagen som ingick i undersökningen angav att råvarupriserna ökat för i stort sett alla varor. Drygt 40 procent av företagen hade fått ökade råvarukostnader med 10–30 procent och 24 procent av företagen hade fått ännu större kostnadsökningar. Fördelat på enskilda råvaror är det spannmål, frukt och bär och kött som stigit mest i pris.

För den totala kostnadsmassan innebär höjda råvarupriser en ökning med cirka tio procent.

Livsmedelsföretagen lyfter fram att prisförändringarna gentemot följande led det vill säga handeln tar lång tid att förändra, merparten anger att det tar mer än tre månader. Det leder till försämrad lönsamhet och krav på ytterligare effektiviseringar. Industrierna uppger att läget i branschen var pressat redan tidigare och att det är svårt att hitta nya åtgärder för att sänka kostnaderna.

Livsmedelsföretagen konstaterar att försäljningen av inhemskt producerade livsmedel under 2018 har varit stillastående trots högkonjunktur och ett starkt intresse för svenska råvaror.

De företag som deltagit i Jordbruksverkets intervjuer bekräftar resultaten i Livsmedelsindustriernas undersökning. Det är stor skillnad mellan olika industrier beroende på vilken råvara som är den dominerande och det har varit svårt att få genomslag för kostnadsökningar i de kommande leden i livsmedelskedjan.

Den spannmålsbaserade industrin insåg i ett tidigt skede att det kommer att uppstå brist på svensk råvara. Industrierna som baserar sin produktion på svensk råvara fattade tidigt beslut att säkerställa behov inom landet och inte importera för att behålla sin identitet på marknaden. Det var viktigare att behålla svenska råvaror än att förlora vissa kunder som skulle välja bort produkter på grund av för höga priser. Nära och goda relationer med producenterna var viktiga åtgärder för att även vid knappt utbud säkerställa råvaruförsörjningen. Man lyfter även fram vikten av att vara flexibel gentemot producenter som på grund av torkan inte kunde leverera den kvantitet som kontrakterats.

Biprodukterna från spannmålsindustrin säljs som foder, där har högre priser kunnat tas ut. Industrin har framhållit att de gynnat de kunder som normalt köpt foder och värnat om de långsiktiga affärsrelationerna.

För köttindustrin har situationen varit den omvända. Oro för fodertillgången gjorde att betydligt fler djur än normalt anmäldes till slakt tidigt under sommaren 2018. Det finns gott om slaktkapacitet i landet, så den har inte varit en begränsande faktor. Slakterierna har valt att inte driva upp produktionen mer än vad som kan säljas på marknaden till de priser som rådde innan effekterna av torkan slog igenom. Det har däremot gjorts anpassningar inom landet och mellan jordbrukare så att de som varit mest utsatta har gynnats.

Slakterierna ser för närvarande större problem i grissektorn på grund av höga foderpriser än för nötkreaturen, där man bedömer att det finns tillräckligt med foder.

Konsumtionen av kött påverkades negativt under sommaren 2018 på grund av att det infördes eldningsförbud, det innebar att det i princip blev förbjudet att grilla utomhus.

Mejeriindustrin har inte upplevt några större problem med att förse den svenska marknaden med mejeriprodukter till följd av en viss minskning av den inhemska produktionen. Tillverkningen av färska produkter prioriteras medan tillverkningen av pulver och i viss mån ost utgör ”dragspelet” i industrin. Det har inte förekommit några större problem med kvaliteten på den mjölk som mejerierna tagit emot på grund av torkan.

Priserna på mjölk har legat på en förhållandevis hög nivå jämfört med de närmast föregående åren. För de mejeriföretag i Sverige som har en stark koppling mot världsmarknaden har den internationella prisutvecklingen haft en större påverkan på producentpriserna i Sverige än effekterna av torkan.

Konsumtionen av mejeriprodukter har inte påverkats i någon nämnvärd grad av sommarens torka.

Samarbetet inom respektive bransch har fungerat väl, däremot finns det konkurrensregler som leder till begränsningar.

Industrierna har däremot haft större problem med att förklara det uppkomna marknadsläget gentemot detaljhandelsledet. Det har varit svårt att få gehör för högre priser och processen har varit tidsödande. Livsmedelsindustrierna hävdar att det ofta beror på okunskap. Det har däremot varit större acceptans för torkan bland konsumenterna.

5.6.1 Faktorer som påverkar sektorns motståndskraft mot extremväder

Livsmedelsindustrierna betonar vikten av goda och långsiktiga kontakter med råvaruproducenterna. På grund av de exceptionella väderförhållandena kan det bli aktuellt att ändra villkoren i de kontrakt man använt hittills. Det är också viktigt att informera producenterna om att inte kontraktera mer än man är helt säker på att kunna leverera.

Industrin har initierat och deltagit i rådgivningsinsatser riktade mot producenterna. Ett exempel på detta är att mejerierna samarbetar med ett rådgivningsföretag om att förbättra vallodlingsrådgivningen.

Hållbarhet i alla led lyfter industrin fram som allt viktigare i framtiden. Hittills har produkternas egenskaper för att passa in i industriprocessen varit det dominerande kravet. Det blir dock allt viktigare att produkterna produceras med hållbara metoder. Producenterna behöver därför få hjälp med sorter och produktionsmetoder som är anpassade efter ett sådant koncept. Här ser industrierna behov av forsknings- och rådgivningsinsatser.

Problem	Åtgärder på företagsnivå	Åtgärder från myndigheter
Stabil råvaruförsörjning	Kontraktproduktion	
Pristransmission	Höja kunskapsnivån i olika led av livsmedelskedjan	

5.7 Summering av de långsiktiga effekterna av 2018 års extrema väder

Stor anpassningsförmåga bland de enskilda jordbrukarna har begränsat följdverkningarna av 2018 års extrema väder. Det har till exempel inte skett omfattande utslaktning av husdjurstammen som hade tagit lång tid att bygga upp på nytt. Det kommer dock att ta några år att återställa fleråriga grödor, främst valar, som blev skadade under 2018, liksom att bygga upp lager av foder. Det kommer också att ta några år för de enskilda jordbrukarna att hämta hem den ekonomiska skada som de har lidit av under 2018/19. Investeringar som planerats kan bli försenade och företagen är känsligare för nya störningar innan tillräckliga ekonomiska reserver byggt upp på nytt. I enskilda fall kan vädret ha varit den utlösande faktorn för att företag upphört.

Det extrema vädret har lett till att jordbrukarna fått pröva nya metoder för att lösa akuta problem. Många lösningar kom till snabbt och med varierande resultat. Det finns exempel på åtgärder som är användbara även i framtiden både i situationer med liknade väder men även vid normalt väder. Det rör sig både om rent praktiska åtgärder som till exempel användning av nya grödor och nya produktionsmedel men inte minst av nya sätt att leda företaget i krissituationer. Läget under 2018 har också gjort att många jordbrukare ställts inför frågan att göra anpassningar inför framtida extremväder. I och med att en sådan tankeprocess påbörjats ger det större möjligheter att vara mer motståndskraftig vid likande situationer i framtiden. Tillgång till bevattning är en fråga som nämnts av många företag som ingått i intervjuundersökningen. Ett annat år med andra förutsättningar kommer att kräva andra anpassningar, till exempel brist på vatten för djuren. Det finns dock bättre förutsättningar att lösa problem som uppstår om strategier och planer redan är på plats.

Vikten av samarbete mellan jordbrukare, mellan olika delar av livsmedelskedjan och mellan näringen och myndigheter har varit en av de allra viktigaste lärdomarna från krisåret 2018. En gemensam bild av läget och möjligheten att fatta snabba beslut är en genomgående synpunkt från de flesta som Jordbruksverket varit i kontakt med.

6 Förslag till åtgärder

Torkan som drabbade stora delar av landet sommaren 2018 visar att samhället är sårbart för yttre påverkan. Jordbruket utgjorde i detta fall inte något undantag. Stora belopp, uttryckt i monetära termer, gick förlorade och för enskilda kan det ha inneburit en tragedi. Påfrestningarna har dock lett till att förändringar kommit till stånd som annars inte hade skett. En mycket påtaglig effekt av torkan har varit att jordbrukarna betydligt mer än tidigare har samarbetat med varandra. En annan effekt har varit att alla aktörer haft en samsyn om läget och vidtagit åtgärder som varit synkroniserade. En viktig orsak till att effekterna av torkan kunnat begränsas kan ha varit det beslut om livsmedelsstrategi som fattades 2017. Det gav alla aktörer i livsmedelskedjan en gemensam målbild för svenskt jordbruk och tydliga roller för vars och ens agerande. För att möta kommande påfrestningarna bör lärdom dras av skeendet sommaren 2018.

De åtgärder som diskuteras i kapitel 6 kan delas upp i två kategorier. Denna ena typen av åtgärder riktar in sig på att lösa problem som uppkommer akut i samband med extrema väderhändelser och den andra kategorin tar sikte på att långsiktigt öka jordbrukets motståndskraft.

6.1 Ökad förståelse i samhället

Under sommaren 2018 blev torkan och dess effekter ett stort samtalsämne i den allmänna debatten. Olika nyhetsmedia följde utvecklingen och beslutsfattare kom med inspel till hur de drabbade skulle kunna få hjälp. Även bland allmänheten fanns en stor sympati för jordbrukarnas situation.

För att frågorna om vädrets påverkan på jordbruket inte ska falla i glömska är det viktigt att det finns en kunskap om dessa frågor i samhället. Genom att öka kunskapsnivån minskar dessutom riskerna för att det sprids falska rykten som till exempel att det är katastrofer i annalkande. I den rapportering som förekom under sommaren fanns det tendenser till att vilja överdriva effekterna av torkan, till exempel om nödslakt av djur och att det fanns risk för brist på livsmedel.

Expertmyndigheterna har tillsammans med intresseorganisationerna en viktig roll att spela. Myndigheterna bör tillgängliggöra den kunskap som tas fram av forskningen och sprida den till allmänheten men även till beslutsfattare.

6.2 Samhällets ansvar

På en övergripande nivå behövs det att samhället ta ansvar för att det sker en långsiktig kunskapsuppbyggnad, satsningar på forskning och utveckling med mera för att skapa förutsättningarna för en långsiktigt konkurrenskraftig och hållbar jordbruksproduktion.

IPCCs rapporter och analyser om klimatförändringen visar tydligt att den globala temperaturhöjningen medför ökad risk för extremt väder med torka, översvämningar etc. Det svenska lantbruket behöver anpassa sig för att förebygga negativa effekter av extremt väder. Det gäller till exempel vattentillgång och fördelning av vatten, ett landskap som kan utjämna effekterna av både stor nederbörd och torra perioder. Lantbruket behöver även utveckla produktionstekniker för ett mer extremt väder. Gröd- och sortval, strategier för nya växtskadegörare, stallklimat för olika typer av djur vid höga temperaturer och så vidare. I den nya jordbrukspolitiken och i landsbygdsprogrammet/den strategiska planen blir det viktigt att välja åtgärder som stöder anpassningen till ett extremare väder och ökad hållbarhet i lantbruket.

6.2.1 Regler och lagar

Åtgärder på kort sikt

Under torkan 2018 samverkade många myndigheter och näringen om att snabbt hitta förändringar av regler för att mildra konsekvenserna. Det medförde till exempel att jordbrukarna redan från mitten av juni 2018 kunde skörda arealer som låg i träda. Genom det nära samarbetet kunde förändringar och anpassningar av regler ske snabbt och jordbrukarna kunde vidta åtgärder för att minska de negativa effekterna av torkan.

Det är viktigt att myndigheterna snabbt kan göra nödvändiga förändringar i regelverket då ett krisläge är på väg att inträffa. För att inte onödiga förseningar ska riskeras är det viktigt att myndigheterna löpande följer utvecklingen, till exempel genom dialoger med representanter för producenter, industri med mera. Det finns redan nu dialoggrupper knutna till myndigheterna som kan utnyttjas för att följa utvecklingen. Det är också viktigt att det finns rutiner på myndigheterna för hur krislägen ska hanteras så att det interna myndighetsarbetet inte försinkar åtgärder. Övningar kan vara en lämplig åtgärd för att myndigheternas arbete i ett krisläge ska flyta utan förseningar.

Ökad motståndskraft

Långsiktigt behöver lagstiftningen och dess tillämpning ses över för att stödja jordbrukets anpassning till allt mer extremt väder. Tillståndprocesserna behöver bli mera kostnadseffektiva utan att ge avkall på rättssäkerhet och miljöhänsyn för att inte i onödan begränsa investeringar i dränering och vattenuttag för bevattning som är nödvändiga för att ta vara på jordbruksmarkens produktionsförmåga. På den övergripande nivån är det också viktigt att olika näringsgrenars behov, till exempel förbrukning av vatten, vägs av mot varandra.

Akuta problem till följd av torkan har lett att jordbrukarna vidtagit åtgärder som i vissa fall visat sig vara användbara även år då det inte är extrema väderproblemmen. I en del fall blev anpassningarna möjliga genom att lagar och regler tillfälligt förändrades. Ett exempel som lyfts fram är större flexibilitet för användning

av trädan. Trädan fick under 2018 användas för skörd av foder samt för odling av grödor som kunde användas till foder.

Trädan får enligt regelverket inte användas till odling av produkter för livsmedels- eller foderändamål. Den regeln bör finnas kvar även i fortsättningen men det bör ges ökade frihet att använda trädan för åtgärder som förbättrar markens kvalitet till exempel för att förbättra markens mullhalt. Det kan motiveras med att en mark som är i god kondition fungerar bättre och risken för negativ miljöbelastning minskar.

6.2.2 Kunskap och kunskapsförmedling

Kort sikt

Vid extrema situationer har det visat sig att kunskap saknas hur den enskilde ska hantera detta. Några exempel på sådana situationer från torkan 2018 var att jordbrukets rådgivare hade svårt att få fram råd om strategi för skörd av vall och om alternativa foderstater för djuren. Det har inte sällan varit den enskilda jordbrukaren som på egen hand, med de risker som det innebär, fått pröva sig fram till väl fungerande lösningar. Det har även efterfrågats mer kunskap om övergripande kunskap om hur företaget ska styras i krissituationer.

Det är viktigt att det finns kunskap att förmedla till jordbrukarna även i exceptionella situationer så att riskerna kan minskas. Det bör, enligt verkets bedömning, finnas ett ansvar för samhället att finansiera sådan kunskapsuppbyggnad. Inom det pågående arbetet med att ta fram en handlingsplan för livsmedelsstrategin är tillgången till rådgivning för jordbrukets primärproduktion ett prioriterat område.

Det är också viktigt att det ska vara lätt för den enskilde jordbrukaren att få information om vad som gäller i en krissituation. I ett akut läge måste jordbrukaren prioritera bland alla insatser som måste göras för att minimera skadorna. Det ska i ett sådant läge inte behöva läggas ner mycket tid på att söka information om vilka regler som gäller.

Ökad motståndskraft

När offentliga satsningar görs på rådgivningsinsatser är det viktigt att jordbrukarnas behov ställs i centrum. Rådgivning för att långsiktigt styra jordbruksföretaget bör vara ett område där efterfrågan finns från jordbrukarna men där marknaden inte förmår att styra fram ett utbud som är efterfrågat.

Det behövs även mera långsiktiga satsningar på forskning och utveckling både när det gäller dränering och bevattning. Forskningen behöver ha en tydlig inriktning mot att skapa förutsättningar för en kostnads- och miljöeffektiv produktion av livsmedel. För att stödja tillämpningen av lagstiftningen om vattenuttag behövs ökade kunskaper om vattentillgången i olika delar av landet och olika sektorer vattenbehov.

Jordbrukarna efterfrågar strategisk rådgivning för att långsiktigt styra sina företag. Hantering av extrema vädersituationer är ett område där strategisk rådgivning hör hemma. Det har dock visat sig vara svårt för rådgivningsföretagen att utveckla sådana rådgivningstjänster då efterfrågan i praktiken inte varit tillräckligt stor. I ett läge med pressad lönsamhet måste rådgivning som ger mer direkt påverkan på resultatet prioriteras.

6.2.3 Offentligt finansierat riskhanteringsverktyg

Ökad motståndskraft

Vid tillfällen där olika kriser drabbat jordbruket, såväl produktionskopplat som marknadskopplat, har det visat sig att enskilda producenter hamnat i stora svårigheter. De reguljära stödsystem som finns har visat sig ge ett otillräckligt stöd i krissituationer. Det har vuxit fram en rad olika riskhanteringsverktyg på marknaden för minska riskerna för jordbrukarna. Exempel på sådana åtgärder är prissäkring, kontraktsodling och märkningssystem. Krislägen har inte sällan lett till att aktörerna i livsmedelskedjan gått samman för att gemensamt lösa problemen, vilket ofta varit framgångsrikt.

Det finns även ett brett utbud av försäkringar som täcker produktionsrisker i animalieproduktionen. Merparten av animalieproducenterna har sin produktion försäkrad. För salmonella finns det även ett statligt finansierat försäkringsskydd som kan kompletteras med privata försäkringar. Inom växtodlingen är det betydligt färre försäkringar som erbjuds. Det finns några enstaka försäkringar som avser några väl definierade risker, försäkringar mot hagelskador är vanligast förekommande. Det saknas däremot helt försäkringar mot torka och nederbörd i för stor mängd. På grund av den höga risken skulle premien bli allt för hög för att vara attraktiv för jordbrukarna.

Det finns inte heller några inkomstförsäkringar som är riktade mot jordbruket. Det finns däremot företagsförsäkringar som ger ersättning vid sjukdom och andra störningar. Även inom skattelagstiftningen erbjuds möjligheter att göra resultatutjämnningar mellan åren vilket ger företagen en jämnare skattekostnad mellan åren. Det har i de intervjuer som gjorts med jordbrukare framförts att liknade villkor även kan övervägas för inkomster från jordbruksverksamhet.

Inom CAP finns möjlighet att inom budgetpelare II avsätta medel för riskhantering. De åtgärder som kan få stöd är subventionerade försäkringspremier, uppbyggnad av försäkringsfond och inkomststabilisering. Den vanligaste åtgärden som tillämpats är subventionering av försäkringspremier.

Inför innevarande budgetperiod gjordes bedömningen att det inte finns något behov av att avsätta budgetmedel till riskhantering i Sverige. Ett viktigt skäl till detta ställningstagande var att gårdsstödet ger jordbrukarna en grundtrygghet.

Med hänsyn till den påfrestning som torkan 2018 ledde till för svenskt jordbruk och med den ökade risk som det finns för liknande väderstörningar i framtiden

finns det skäl att åter analysera behovet av lämpliga riskhanteringsverktyg. Där det finns fullgoda riskhanteringsverktyg på marknaden bör det inte sättas in åtgärder finansierade med budgetmedel. I nuläget är det främst produktionsriskerna inom växtodlingen som inte omfattas av försäkringsåtgärder. Orsaken till detta är att risken är hög vilket ger höga premiekostnader som gör en sådan produkt oattraktiv för jordbrukarna. Det är däremot inte några problem att ta fram sådana försäkringsprodukter, enligt företag i branschen. EU:s regelverk medger en maximal subvention på 65 procent av försäkringspremien, på denna nivå skulle det enligt försäkringsbolagen kunna vara kommersiellt möjligt att lansera försäkringar mot produktionsrisker.

I den undersökning som Landshypotek gjorde bland sin kunder var ett skörde-skadeskydd i offentlig regi bland de åtgärder som efterfrågades allra minst av jordbrukarna. Inför den kommande budgetperioden bör riskhantering precis som tidigare vara något som sköts på marknaden, till exempel genom kontraktsproduktion och prissäkring.

6.2.4 Finansiella instrument

Ökad motståndskraft

Hittills har kapitalförsörjning till jordbrukssektorn varit ett relativt litet problem i Sverige. Det har ofta funnit fast tillgång i form av både jordbruks- och skogsmark som kunnat belånas. Problemen tycks dock ha ökat i omfattning i takt med att företagen blivit allt större och allt mer specialiserade. Konkurrensen om krediter har dessutom tilltagit. Vid tillfällen av kriser kan tillgången på kapital vara skillnaden mellan att få lägga ner verksamheten eller kunna driva den vidare. Erfarenheterna av torkan under 2018 visar att många jordbruk kortsiktigt har brist på pengar och att bankerna kräver långsiktig lönsamhet för att vilja gå in med krediter. Det kan därför finnas ett behov av statliga stöd för att öka tillgången på krediter som kommer jordbruket tillgodo.

Frågan om använda den gemensamma jordbruksbudgeten för kreditgivning till jordbruket har prövats tidigare men då har kapitalförsörjning inte varit tillräckligt högt prioriterat för att ingå som en åtgärd i landsbygdsprogrammet.

En väl fungerande kreditgivning och ett väl utbyggt nät av bankkontor spritt över landet torde vara det bästa sättet att tillgodose jordbruket med krediter. Det finns generella statliga insatser för att bistå med riskkapital, till exempel genom regionala utvecklingsfonder och Almi, dessa bör kunna användas i större utsträckning även inom jordbruket. När sådana insatser är uttömda skulle kompletteringar inom landsbygdsprogrammet kunna komma i fråga. Nyttan av att införa nya åtgärder måste dock avvägas mot att det kommer att krävas administrativa insatser både hos jordbrukarna och på myndigheterna.

6.2.5 Investeringsstöd för vattenhushållning

Ökad motståndskraft

Investeringar som ökar jordbrukets motståndskraft vid extrema väderhändelser får inte sällan låg prioritet när jordbrukarna tvingas välja mellan olika investeringsobjekt. Investeringarna ger återbetalning på lång sikt och de negativa effekterna av att inte investera uppträder inte med omedelbar verkan.

I nuläget är investeringar i bevattning inte berättigat till investeringsstöd medan dränering är en stödberättigad åtgärd.

Jordbruksverket har i rapporten 2018:19 Avvattning av jordbruksmark i ett förändrat klimat diskuterat frågan om stöd till investeringar för dräneringsåtgärder. I rapporten finner Jordbruksverket att en väl-dränerad mark är en viktig förutsättning för jordbrukets konkurrenskraft men att det även påverkar miljön, det gäller främst för öppna diken. Det är svårt att hitta stödformer där både konkurrenskraften gynnas och negativa miljöeffekter helt undviks. En viktig faktor för att stöd till dränering blir effektiv och att negativ miljöpåverkan minimeras är att stöden åtföljs av rådgivningsinsatser.

Frågan om investeringsstöd till bevattning har också inneboende målkonflikter. Stöd som uppmuntrar till investeringar på fastigheter där tillgången på vatten är begränsad ger inte rätt signaler till jordbrukarna. Det finns även en risk att stöd till bevattning leder till en konflikt med EU:s vattendirektiv. I direktivet anges att vatten ska kosta och ett stöd som subventionerar vattenuttag skulle kunna strida mot direktivet. Det finns redan i nuläget en sådan konflikt mellan EU och Sverige.

Utvärderingar som gjorts av investeringsstödet visar att det uppstår så kallade dödviktsförluster. Det innebär att stöd ges till investeringar som gjorts även utan stöd. Det finns också risk att stödet driver upp kostnaderna för att genomföra investeringen, bland annat genom att det uppstår flaskhalsar. Investeringsstöd till vattenhushållning torde inte utgöra något undantag vilket måste beaktas.

6.2.6 Samarbetsytor

Kort sikt

En av de största framgångsfaktorerna till att skadorna av torkan 2018 kunde begränsas var de olika samarbeten som etablerades runt om i landet. Samarbete förekom alltifrån grannar emellan till möten på statssekreterarnivå med medverkan av representanter från myndigheter och livsmedelskedjan. På regional nivå spelade länsstyrelserna ofta en viktig roll för att hålla samman arbetet med att minska konsekvenserna av torkan. I vissa län har man funnit dessa samarbeten så framgångsrika att det planeras för en fortsättning även då det inte föreligger ett krisläge.

Myndigheter på olika nivåer bör ta en ledande roll i krislägen för att skapa samarbetsytter. Myndigheterna har är de aktörer som bäst bedöms ha den kapacitet som krävs för att hålla samman arbetet och ge det tillräckligt stor tyngd.

6.3 Företagens ansvar

Kort sikt

Den enskilde företagaren har på kort sikt ett ansvar för att minimera risker som påverkar produktion och priser. Genom att tillämpa bäst kända praxis för att sköta djur och grödor kan en stor del av riskerna minimeras. Det finns många riskhanteringsverktyg på marknaden, till exempel kontraktsproduktion och prissäkring som gör att prisriskerna kan minimeras. För att tillgodogöra sig de möjligheter som erbjuds är det viktigt att jordbrukaren har rätt kunskap. Minskade risker ger jordbrukaren möjlighet till förbättrad lönsamhet vilket ger utrymme på längre sikt för investeringar som ytterligare minskar riskerna.

Ökad motståndskraft

Ett långsiktigt konkurrenskraftigt företag har de bästa förutsättningarna att stå emot kortsiktiga kriser. Företaget har resurser att sätta av reserver som kan utnyttjas under tillfälliga svackor. Det gäller både ekonomiska reserver men också att det finns lager av till exempel foder och strö. Ett sådant företag har också tillräckliga resurser att löpande göra investeringar som gör det möjligt att undvika de största negativa konsekvenserna av till exempel torka. Det är svårt att entydigt peka på orsaker till varför ett enskilt företag är konkurrenskraftigt men en strategisk företagsledning, balanserad skuldsättning och hög kompetens är några orsaker som är kännetecknande. Det behövs åtgärder som både ökar företagets intäkter och som minskar kostnaderna.

Samhället ska skapa förutsättningar för lönsamma företag till exempel genom att tillhandahålla infrastruktur, kunskap, utbildad personal, stabila regelverk och effektiv myndighetsutövning. Det är däremot den enskilde företagarens ansvar att göra företagsekonomiska överväganden så att en långsiktig lönsamhet uppnås.

6.4 Sammanfattande synpunkter

Det behövs en långsiktig kunskapsuppbyggnad, satsningar på forskning och utveckling för att skapa förutsättningarna för en långsiktigt konkurrenskraftig och hållbar produktion.

Det svenska lantbruket behöver anpassa sig för att förebygga negativa effekter av extremare väder. I den nya jordbrukspolitiken och i landsbygdsprogrammet/den strategiska planen blir det viktigt att välja åtgärder som stöder anpassningen och ökad hållbarhet i lantbruket.

För att lösa allvarliga störningar i samhället som extremt väder innebär krävs samarbete mellan olika intressenter. Genom att alla inblandade har samma bild av läget ges betydligt bättre förutsättningar att lösa ett gemensamt problem. En god kunskapsnivå bland alla parter är en grundläggande förutsättning, om den inte finns är risken stor för ryktesspridning och liknande som tar kraft från att lösa de verkliga problemen.

Myndigheterna kan genom sin kapacitet ta ledningen för att samordna arbetet med att mildra effekterna för de enskilda jordbrukarna. Det är viktigt att myndigheterna snabbt skapar sig en bild av läget, för detta behövs upparbetade kontaktvägar. Det krävs förståelse på myndigheterna att lagstiftningen kan tillämpas ett flexibelt vid extrema situationer. Följsamhet hos myndigheterna ger den enskilde jordbrukarna möjlighet att prioritera insatser för att mildra torkeffekterna och inte känna oro för att bryta mot regelverket.

I ett utsatt läge är det viktigt att jordbrukaren har tillgång till kunskap och inte på egen hand behöver experimentera sig fram. Rådgivning som omfattar hur jordbrukaren rent praktiskt ska möta till exempel torka behövs men också hur företagsledningen ska ske på effektivt sätt i en krissituation.

Riskhantering bör även i fortsättningen hanteras på marknaden till exempel genom kontraktsproduktion och prissäkring. Investeringsstöd till vattenhushållning, dränering och bevattning, ger möjlighet till förbättrad konkurrenskraft men insatserna måste vara noga avvägda så att de inte kommer i konflikt med andra samhällsmål.

På företagsnivå är en långsiktig lönsamhet det viktigaste för att vara motståndskraftig i ett krisläge. Lönsamhet ger resurser för att investera i förbyggande åtgärder och att bygga upp buffertar både i form av till exempel foder och i ekonomiska reserver.

Jordbrukarens ställning i livsmedelskedjan är förhållandevis svag även under år med normala förhållanden. Vid år med extremt väder blir jordbrukarens ställning särskilt utsatt. Det är viktigt att de efterföljande leden har långsiktiga relationer med råvaruproducenterna som även fungerar de år belastningarna är stora. Kontraktsproduktion med villkor som fungerar även vid oväntade förhållanden är ett sätt att överbrygga krisår. Det finns också exempel från 2018 där samarbete mellan producenter gett en förbättrad position gentemot följande led i livsmedelskedjan.

Referenser

Skriftliga källor

JO 10 SM 1802, Jordbruksmarkens användning 2018, Jordbruksverket

JO 17 1801 Skörd av potatis 2018, Jordbruksverket

JO 19 1801 Skörd av spannmål, trindsäd, oljeväxter 2018, Jordbruksverket

JO 45 1803 EAA – Ekonomisk kalkyl för jordbrukssektorn, prognos för utvecklingen 2017–2018, Jordbruksverket

JO 48 1802 Animalieproduktion, Jordbruksverket

JO 49 1802 Prisindex och priser på livsmedelsområdet, Jordbruksverket

Jordbrukets behov av vattenförsörjning, RA18:18, Jordbruksverket

JRC MARS Bulletin Vol 26 No 07, European Commission

Konjunkturbrev Q3 2018, Livsmedelsföretagen

Landshypotek Banks Lantbrukspanel 2/2018 - upplevelsen av torkan

Lantbrukets lönsamhet– prognos november 2018, LRF Konsult

Lantbruksbarometern 2019, LRF Konsult och Swedbank

Källor på webben

<https://www.smhi.se/klimat/klimatet-da-och-nu/manadens-vader-och-vatten-sverige/manadens-vader-i-sverige/juli-2018-langvarig-hetta-och-svara-skogsbrander-1.137248>

Bilaga 1: Uppdrag



Regeringen

Regeringsbeslut

IV 6

2018-09-08
N2018/04893/JM

Näringsdepartementet

Statens jordbruksverk

551 82 Jönköping

Uppdrag att analysera konsekvenser av torkan 2018 för jordbruks- och livsmedelssektorn samt föreslå åtgärder för att stärka jordbrukets motståndskraft vid extremt väder i framtiden

Regeringens beslut

Regeringen uppdrar åt Statens jordbruksverk (Jordbruksverket) att undersöka vilka långsiktiga konsekvenser den torra som uppstod under våren och sommaren 2018 kan komma att få inom jordbruks- och livsmedelssektorn.

Jordbruksverket ska inhämta erfarenheter och synpunkter om torkan 2018 från företag inom jordbruks- och livsmedelssektorn. Därefter ska Jordbruksverket analysera resultatet och vid behov föreslå åtgärder. Åtgärderna ska syfta till att skapa bättre förutsättningar för företagen inom sektorn på medellång och på längre sikt för att stärka jordbrukssektorns förmåga att stå emot situationer med extremt väder i framtiden. Med extremt väder avses en väderlek som dominerar under en längre tid, till exempel en längre period med torra eller ihållande regnväder, och som påverkar samhälle och miljö på ett kännbart sätt. Frågor som Jordbruksverket till exempel ska belysa är:

- i) Vilka långsiktiga konsekvenser kan torkan 2018 komma att få inom jordbruks- och livsmedelssektorn? Hur torkan har påverkat olika typer av företag, utifrån förutsättningar som kreditmöjligheter, riskhantering eller behov av ekonomiska och arealmässiga buffertar kan behöva belysas.
- ii) Vilka åtgärder kan föreslås för att stärka jordbrukets motståndskraft, så att de negativa effekterna begränsas vid eventuellt extremt väder i framtiden?

Telefonväxel: 08-405 10 00
Fax: 08-411 36 16
Webb: www.regeringen.se

Postadress: 103 33 Stockholm
Besöksadress: Mäster Samuelsgatan 70
E-post: n.registrator@regeringskansliet.se

Jordbruksverket ska ta reda på vilka möjligheter företagen har att stärka sin motståndskraft och vilka incitament eller borttagande av rättsliga hinder som kan underlätta för företagen inom jordbruks- och livsmedelssektorn att snabbare kunna hantera situationer med extremt väder. I uppdraget ingår inte att föreslå nya finansiella stöd, däremot kan nuvarande stöd inom till exempel EU:s gemensamma jordbrukspolitik vara relevanta att analysera.

En viktig del i uppdraget är också att inhämta synpunkter från relevanta myndigheter inom miljö-, jordbruks- och livsmedelssektorn och andra berörda aktörer. Dessutom kan erfarenheter från hantering av extrema vädersituationer i andra länder liksom vid tidigare extrema vädersituationer i Sverige vid behov beaktas.

Den kunskap som genereras i det här uppdraget ska även användas i uppdraget till Jordbruksverket och Tillväxtverket att föreslå åtgärder till en kommande handlingsplan för livsmedelsstrategin (dnr N2018/03649/JM).

Uppdraget ska redovisas till Regeringskansliet (Näringsdepartementet) senast den 27 mars 2019.

Skälen för regeringens beslut

Torkan under 2018 har inneburit stora negativa effekter på jordbruksproduktionen i Sverige. Regeringen ser därför att det är av stor vikt att undersöka långsiktiga konsekvenser av torkan 2018, samt att se vilka åtgärder som företag inom jordbruks- och livsmedelssektorn kan behöva vidta för att ha bättre möjligheter att mildra konsekvenserna av eventuellt extremt väder i framtiden.

På regeringens vägnar

Sven-Erik Bucht

Lena Eckerdal Rimsten

2 (3)

Bilaga 2: Intervjufrågor: Spannmål

Grundläggande introduktionsfrågor

1. I vilken kommun bedrivs er verksamhet?

2. Bedriver ni er verksamhet som:

Konventionellt, Ekologiskt, Konventionellt & Ekologiskt

Är ni certifierade?

Ja Nej

3. Vad odlar ni och vad är den totala odlingsarealen?

Vilka spannmålslag?

Spannmålslag: _____ hektar

Spannmålslag: _____ hektar

Spannmålslag: _____ hektar

Sorter?

Odlingsareal: _____ hektar

Odlingsareal: _____ hektar

Odlingsareal: _____ hektar

Odlingsareal: _____ hektar

Specifikt torkrelaterade frågor

4. Hur stor blev den totala skörden i år? _____ ton/hektar

I förhållande till det normala, är det: Mer Normalt Mindre

Hur mycket är skörden då i procent? _____%

Bland spannmålslag?

- | | | |
|------------------------------|----------------------------------|--|
| <input type="checkbox"/> Mer | <input type="checkbox"/> Normalt | <input type="checkbox"/> Mindre - Andel: ____% |
| <input type="checkbox"/> Mer | <input type="checkbox"/> Normalt | <input type="checkbox"/> Mindre - Andel: ____% |
| <input type="checkbox"/> Mer | <input type="checkbox"/> Normalt | <input type="checkbox"/> Mindre - Andel: ____% |

Har skörden av helsädesensilage varit:

- | | | |
|------------------------------|----------------------------------|---------------------------------|
| <input type="checkbox"/> Mer | <input type="checkbox"/> Normalt | <input type="checkbox"/> Mindre |
|------------------------------|----------------------------------|---------------------------------|
- Andel: _____%

5. Hur blev kvalitén av skörden?

- | | | |
|------------------------------|---------------------------------|--------------------------------|
| <input type="checkbox"/> Bra | <input type="checkbox"/> Normal | <input type="checkbox"/> Dålig |
|------------------------------|---------------------------------|--------------------------------|

Kvalitén bland spannmålslag?

- | | | |
|------------------------------|---------------------------------|--------------------------------|
| <input type="checkbox"/> Bra | <input type="checkbox"/> Normal | <input type="checkbox"/> Dålig |
| <input type="checkbox"/> Bra | <input type="checkbox"/> Normal | <input type="checkbox"/> Dålig |
| <input type="checkbox"/> Bra | <input type="checkbox"/> Normal | <input type="checkbox"/> Dålig |

Om DÅLIG, Vad har varit orsakerna till den lägre kvalitén utöver torkan?

Hur uppskattar ni lagringshållbarheten av skörden totalt?

- | | | |
|------------------------------|---------------------------------|--------------------------------|
| <input type="checkbox"/> Bra | <input type="checkbox"/> Normal | <input type="checkbox"/> Dålig |
|------------------------------|---------------------------------|--------------------------------|

Ökad förekomst av lagringsjukdomar?

- | | | |
|-----------------------------|------------------------------|---------------------------------|
| <input type="checkbox"/> Ja | <input type="checkbox"/> Nej | <input type="checkbox"/> Delvis |
|-----------------------------|------------------------------|---------------------------------|

Bland variationer i odlingen?

6. Hur har trycket av skadegörare varit? (Insekter, svamp etc.)

Kraftigt Normalt Svagt

Om Kraftigt, har ni fått ta till extra åtgärder för att hantera det?

Ja Nej

Förklara: _____

7. Tänker ni på sikt använda eller byta till andra spannmålssorter? Som bättre tål extremväder som torkan?

Ja Nej Kanske

Vattenfrågor [Bevattning, Dränering]

8. Hade verksamheten tillgång till bevattning under torkperioden?

Ja Nej

Hur stora arealer bevattnas, vilka kan ni bevattna och inte?

Vilken typ av utrustning?

Dropp Ramp Kastare Kanon

Vart får ni ert vatten från?

Har ni tillstånd för att ta ut vatten?

Ja Nej

Finns det några begränsningar på uttaget?

[Kan ni bara ta ut en viss mängd?] _____

Räckte vattnet till denna säsong?

Ja Nej

Eftersom: _____

Om NEJ, Hur hanterade ni det? _____

Vad har ni prioriterat?

Bland spannmålslag: _____ _____ _____
 _____ _____ _____

Hur har dräneringen påverkat [skörden, bevattningen]?

Verksamhetsfrågor

*9. Hur tror ni intäkterna kommer att bli, i er uppskattning av kvantitet och pris?
– Procentuellt i förhållande till det normala?*

Har ev. högre priser kompenserat för skördebortfallet?

Ja Nej Delvis Inte alls

Vad har ni gjort för att förbättra situationen i detta avseende?

Hur har kreditinstituten agerat, för att underlätta likviditeten?

10. Tillkom det merkostnader på grund av torkan?

Nej

Ja, och dessa var: _____

Gav torkan några kostnadsbesparingar?

Ja

Nej

Vilka? _____

11. Har ni någon form av kontrakt med större företag?

Ja

Nej

Typer av kontrakt? Prissäkring?

Om JA, hur har det påverkat er verksamhet i relation till torkan?

*12. Hur har ni samarbetat med andra lantbrukare för att mildra effekterna av torkan? –
Vilka andra problem har kollegor haft som inte drabbat er?*

*13. Vilka förutsättningar och tidigare insatser har hjälpt er hantera/mildra
effekterna av torkan?*

Har andra föregående väderrelaterade påfrestningar påverkat årets odling?

Ja

Nej

Generellt, är det något som ni hade velat eller vill göra nu, men inte kan/kunnat?

Ja Nej

Varför? _____

Är det något som ni ångrar?

Ja Nej

Frågor om framtiden

14. Har torkan påverkat förmågan att odla kommande år?

Ja Nej

Hur? _____

Har ni tillräckligt med utsäde inför nästa år?

Ja Nej

[Vilka effekter har detta på er verksamhet? Vilka åtgärder?]

15. Har ni några planer på att vidta åtgärder för att bättre klara av extrema vädersituationer?

Ja Nej Kanske

Hurdå? _____

Om vattenberedskap

Har ni några planer för att själv förbereda er inför framtida vattenbrister?

Ja Nej Kanske

Kommer ni att utbygga/investera i bevattningssystem?

Ja Nej

Om NEJ, varför inte? Om JA, i vilken utsträckning?

Planerar ni att skaffa tillstånd för vattenuttag?

Ja Nej Kanske

Förslag: Borra djupare brunn?

Ja Nej Kanske

Har eller tänker du prata med grannen, om att kanske samarbeta med vattenförsörjningen?

Ja Nej Kanske

16. Hur tänker ni kring lönsamheten på längre sikt för er verksamhet på grund av torkan? [Behövs rådgivning?]

17. Vad kan myndigheterna göra för att hjälpa dig att bättre hantera extrema vädersituationer i framtiden, i och med vattenberedskap men även annat? [Regelverk? Stöd? Villkor? Kreditmöjligheter? Investeringar?]

18. Är det något mer om torkan eller annat väderrelaterat som ni skulle vilja berätta om?



Rapporten kan beställas från

Jordbruksverket • 551 82 Jönköping • Tfn 036-15 50 00 (vx) • Fax 036-34 04 14
E-post: jordbruksverket@jordbruksverket.se
www.jordbruksverket.se