



Манящая сила горных вершин



ТУРИСТЫ — NPS / JOHN F. MITCHELL. БАШОЧКА КОНОКОГО КАШТАНА (НА ФОТО ВНИЗУ) — NPS

Горы всегда манили к себе человека. Восхождение на вершину, когда взору открывается необъятный простор и все величие мира, одновременно вселяет в душу трепет, смирение и восторг.

Национальный парк Шенандоа был основан в 1935 году, и именно тогда миллионы людей получили возможность почувствовать себя на вершине мира еще до того, как небоскребы и самолеты прочно вошли в нашу жизнь.

С самого начала устроители парка, учитывая растущую популярность автомобильного транспорта, предусмотрели главную особенность Шенандоа — Скайлайн-драйв (Skyline Drive), «шоссе вдоль горизонта», которое позволяло бы насладиться неспешной поездкой по Голубому хребту и испытать восторг и восхищение от великолепных видов. Строительство шоссе началось еще до принятия Конгрессом решения о создании здесь национального парка.

В наши дни Скайлайн-драйв стал порталом в мир невероятных впечатлений. Вам откроется огромное богатство природного и культурного наследия, скрытого в лесах и долинах Шенандоа. Познакомьтесь с историей создания этого нового восточного парка, который дает городским жителям возможность почувствовать себя в дикой природе национального заповедника, завоевавшего популярность на западе.

Созданный из более чем 1 000 частных земельных участков, парк Шенандоа вначале представлял собой пеструю мозаику лесов, полей, садов и поселений. В 1976 году Конгресс отнес более 40 процентов территории парка к дикой природе, установив самый высокий уровень защиты для этого бесценного ресурса.



Огромные каменные глыбы древних гранитных гномов-путешественников на горе Олд-Рэг (Old Rag). NPS / BOB KUHNIS



Хемлок-Спрингс (Hemlock Springs) зимой. NPS



Красивый водопад на реке Дойлс (Doyles River). NPS



Мистическая прогулка в туманном лесу. NPS



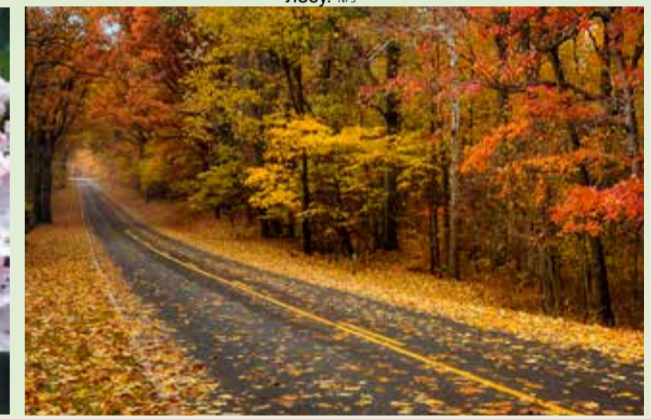
Украшение лесных троп, орхидея «венерин башмачок». NPS / ED KNEPLEY



Лесной сурок, частый гость у Скайлайн-драйв. NPS / BOB KUHNIS



Горный лавр в июне. NPS / JOHN F. MITCHELL



Манящая осенняя гамма в горах. На верхнем фоне: Вид с утеса Литтл-Стоуни-Ман (Little Stony Man). NPS / ED KNEPLEY, (ВЕРХНИЙ) — NPS / JOHN F. MITCHELL

Времена года в Шенандоа

Обычно весна приходит в один особый день, но здесь она взбирается в гору со скоростью 100 футов / 30 метров в сутки, начиная с марта, когда распускается красный клен, печеночница и ирга. В это время бурнудки и лесные сурки снова выходят из нор. А вот на горных вершинах деревья не надевают листву до самого конца мая. В апреле-мае начинают появляться дикие цветы, и крупноцветковый триллиум застилает лесную почву. В конце мая в парке распускается розовая азалия, в июне зацветает горный лавр. С приходом

тепла начинают возвращаться яркие перелетные птицы. Каждое время года здесь по-своему прекрасно, и это служит лишний причиной для того, чтобы снова и снова возвращаться в парк.

Летом природа одевает склоны гор и долины в темно-зеленую лиственную мантию. Американские дрозды, зяблики и вьюрки — все заняты тем, что выют гнезда. Оленята и медвежата начинают осваивать и изучать открывшийся простор. Чем дальше наступает лето, тем гуще становится ковер полевых цветов,

который покрывает к концу сезона обочины дорог и все открытые пространства.

Прохладные осенние дни раскрашивают листву в яркие цвета, буйство которых достигает пика в период с 10 по 25 октября. В это время отличительной чертой миграции птиц на юг становятся ястребы, которые массово покидают горные вершины и летят вниз вдоль горного хребта.

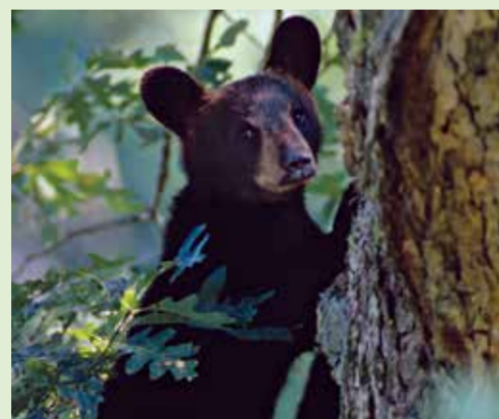
С приходом зимы в парке устанавливается более ясная погода, деревья окончательно теряют листву. Это время панорамных видов и причудливых фигур, которые создают замерзающие водопады. Со сменой времен года меняется и внешний облик парка, в нем появляются и исчезают перелетные певчие птицы, ястребы и бабочки-монархи. Но есть в Шенандоа и постоянные обитатели: олени, медведи и другие представители фауны, которые по-своему приспособились к каждому сезону, делая каждый день здесь своеобразным и неповторимым.



Хохлатый дятел кормит птенцов. © JANA SHAPSON



Оленята белохвостого оленя покрыты пятнышками для маскировки. NPS



Черные медведи прекрасно себя чувствуют в Шенандоа. © JANA SHAPSON



Смотритель парка поможет вам открыть для себя новый мир. NPS / JOHN F. MITCHELL



Весной триллиумы яркими точками украшают лесную почву. NPS / BAMB STEWART



На территории парка все еще можно встретить остатки старых жилищ. NPS / JOHN F. MITCHELL



Бетонные столбики-указатели помогают туристам определить верное направление. NPS

История Шенандоа



Рабочие корпуса CCC на строительстве защитных сооружений от размыва почвы вдоль Скайлайн-драйв. NPS / RYCKOFF — NPS / ED KNEPLEY

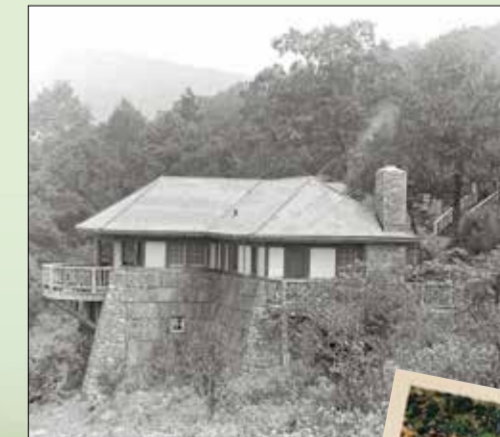
Еще задолго до создания Национального парка Шенандоа в Виргинии люди приезжали в горы Голубого хребта отдохнуть и оздоровиться. Уставшие от суеты горожане уже с конца 1800-х могли насладиться длительным отдыхом на курорте «Скайлэнд резорт» (Skyland Resort). Позднее президент Герберт Гувер и первая леди Лу Генри Гувер построили здесь свой «Рапидан кэмп» (Rapidan Camp) — уютное убежище, где можно было скрыться от изнуряющей работы, летней жары и влажности американской столицы. В 1930 году сюда прибыли ребята из Гражданского корпуса охраны окружающей среды (ССС) и построили много парковых объектов в деревенском стиле. Некоторые из них сохранились и используются по сегодняшний день, так что любой может найти в здешних горах идеальное место, чтобы отдохнуть и расслабиться.

Чтобы узнать больше об истории парка, вы можете сравнить нынешние заметки о нем с теми, которые оставили предыдущие посетители Шенандоа. Если уж вам посчастливилось оказаться на курорте «Скайлэнд резорт», обязательно посетите восстановленную гостиницу «Массанаттен лодж» (Massanutten Lodge). И не упустите шанс посмотреть на «Рапидан кэмп», где вас ждет президентский домик и посвященная семейству Гуверов выставка. В центрах для посетителей всегда можно посмотреть фильмы и выставки, содержащие дополнительные сведения о парке.

Чтобы лучше узнать парк, можно просто побеседовать, прогуляться или сходить в поход с одним из смотрителей. Весеннее, летнее и зимнее расписание мероприятий, проводимых смотрителями, можно найти на пропускных пунктах, в центрах для посетителей, а также на веб-сайте www.nps.gov/shen.

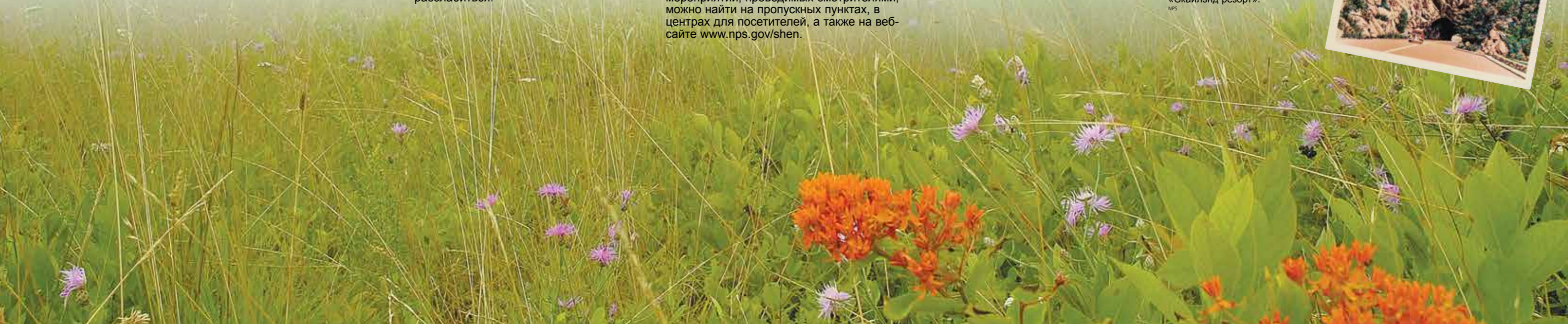


Президент Гувер с супругой на отдыхе в «Рапидан кэмп». NPS

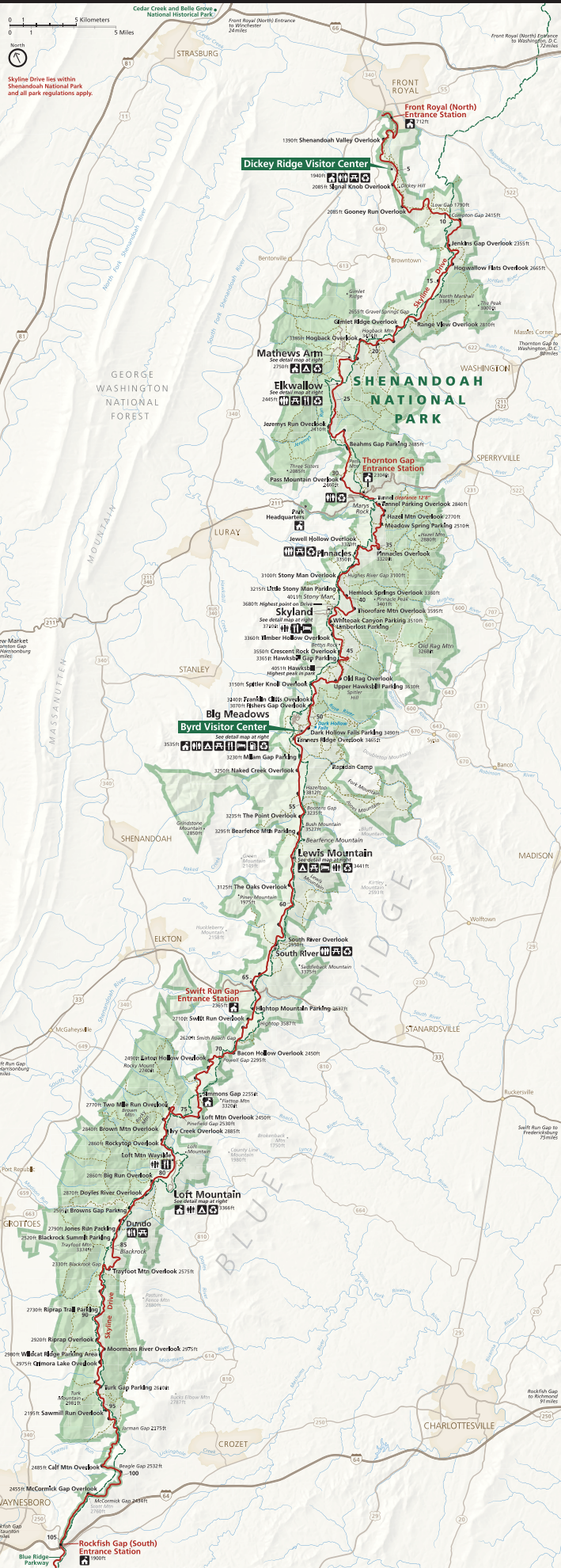


Историческая, ныне восстановленная гостиница «Массанаттен лодж» на курорте «Скайлэнд резорт». NPS

На этой старой открытке (внизу) запечатлен туннель Марри-рок (Marys Rock), построенный в 1932 г. на шоссе Скайлайн-драйв. Длина туннеля, проходящего сквозь гору, составляет 600 футов / 183 метра. Высота свода — 12 футов, 8 дюймов / 3,8 метра. NPS



Путешествие по парку Шенондоа с картой и путеводителем

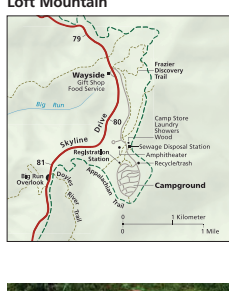
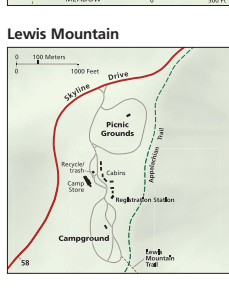
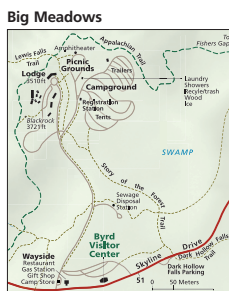
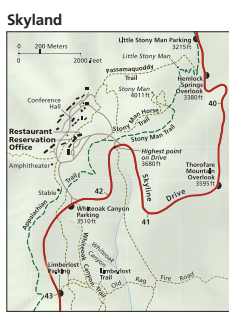
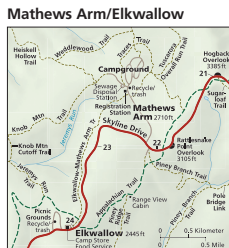


Живописное шоссе Национального парка Шенондоа — Скайлайн-драйв — простирается по Голубому хребту (Blue Ridge) на 109 миль / 169 километров. На его протяжении в шоссе Блу-Ридж-Паркуэй (Blue Ridge Parkway), которое имеет длину 469 миль / 755 километров и входит в Национальный парк Грейт-Смоки-Маунтинс (Great Smoky Mountains). Промежуточные бетонные столбики-узлы с восточной стороны Скайлайн-драйв помогут вам найти нужные

объекты и пункты обслуживания. Нумерация столбиков ведется с севера на юг, и на этой карте нанесены метки через каждые 5 миль / 8 километров. Более чем на 75 столбиках с развитой инфраструктурой. На пропусковых пунктах и в центрах для посетителей можно получить информацию и более подробные карты пешеходных туристических маршрутов.

Получить сведения о состоянии Скайлайн-драйв и дорожных условиях можно по телефону 540-999-3500, дополнительный набор — 1, 1.

О чрезвычайных ситуациях, травмах, ДТП и нарушающих правила неэтичных действиях сообщайте смотрителю парка или звоните по телефону 800-732-9191.



Как получить необходимую информацию

Информацию о проводимых гидскими-смотрителями мероприятиях, расположении дальних лесных кемпингов, правилах безопасности, требованиям к посетителям и времени работы объектов можно получить на пропусковых пунктах, в центрах для посетителей и на других объектах парка. Загляните в центр для посетителей, чтобы посмотреть карты и путеводители или отправьте на сайт www.snpbbooks.org. Если вы планируете поездку в парк заранее, рекомендуем посетить официальный веб-сайт Шенондоа (www.nps.gov/shen). Мы стремимся к тому, чтобы все наши объекты, услуги и программы были доступны всем желающим. Звоните или посетите наш веб-сайт.

Скайлайн-драйв — это узкая горная дорога с замечательными видами, обочины которой покрыты дикими цветами. Насладитесь несхожей поездкой — у вас впереди 75 смотровых площадок! На обочине шоссе можно часто встретить диких животных, которые могут внезапно перебежать проезжую часть, поэтому ради безопасности водителей соблюдайте установленное в парке ограничение скорости — 35 миль / 56 км в час. Будьте особенно внимательны и осторожными: обочины могут быть узкими, а водители могут отвлекаться. Движение велосипедистов и автомобилей разрешается только по дорогам с твердым покрытием.

Объекты в парке работают, как правило, с начала весны и до конца осени. Расписание работы объектов можно посмотреть на пунктах пропусков и на веб-сайте парка. Информацию о коммерческих предприятиях (гостиницы, рестораны и пр.) можно найти на веб-сайте по адресу www.goshenandoah.com или узнать по телефону 877-247-8261.



В центрах для посетителей вы можете посмотреть выставку или фильм, а также купить сувениры в фирменном магазине парка. Охота в Национальном парке Шенондоа запрещена. На рыбную ловлю нужно иметь действующую рыболовную лицензию штата Вирджиния. Попросите у сотрудников парка копии брошюры для рыболовов.

Домашние животные
Собой / домашние животные должны быть на поводке длиной не менее 6 футов / 1,8 метра. В целях безопасности на некоторых маршрутах домашние животные запрещены. Получите соответствующую информацию в начальном пункте маршрута. Никаких ограничений для животных-поводки не установлено.

Подготовка
Погода в горах может быстро меняться. Будьте готовы к холоду, влажным условиям и туману в любое время года. На смену теплой солнечной погоде может прийти холодная ночь. Берите с собой большой запас воды и одевайтесь с учетом переменной погоды. Правильно рассчитывайте свои физические возможности при выборе маршрута. Подготовьте туристов персоналу парка запрещено.

Соблюдайте правила безопасности
Никогда не играйте наверху водопада или не взбирайтесь на соседние скалы. Не пытайтесь ходить по скалькам и влажным камням и булыжникам. Не пересекайте пологоводные потоки. * Вою воду из открытых источников необходимо обязательно кипятить в течение как минимум одной минуты или подвергнуть другим способам обеззараживания перед использованием ее в качестве питья. * Храните ценные вещи при себе или заперев в машинке так, чтобы их не было видно. * Сообщите кому-нибудь о своем маршруте следования. * Учтите, что мобильная связь не работает во многих местах парка. * Внимательно осматривайте себя на наличие клещей. * Полный список требований, включая правила ношения огнестрельного оружия, смотрите на веб-сайте парка.

Дополнительная информация
Shenandoah National Park
3655 U.S. Hwy. 211 East
Luray, VA 22835-9036
540-999-3500 (везде запись разговора)
www.nps.gov/shen
Следите за нашими новостями в Facebook, Twitter и других социальных сетях.

Не оставляйте следов
Получите максимум наслаждения от поездки, чтобы будущие поколения могли полюбоваться богатствами Национального парка Шенондоа в их первоначальном виде.

Планируйте маршрут заранее, готовьтесь к поездке, устраняйте проблемы на надлежащих площадках.
Все увидите далеко от дорог и троп. Вытопанный растительный покров вредит к эрозии почвы. Убирайте за собой отходы и мусор надлежащим образом. Собирайте их за собой в мешки и выбрасывайте в установленные емкости. Оставляйте на месте то, что нашли. Запрещается брать с собой растения, животных или артефакты. Сократите до минимума вред от костра. Гасите костры только в специально отведенных местах, оборудованных решетками. Берегите дикую природу. Если животное меняет поведение в вашем присутствии, это значит, что вы подошли слишком близко. Уважайте других посетителей. Следите за своим домашним питомцем и всегда держите его на поводке. Не говорите громко и не шумите — пусть вместо вас говорит природа. Рекомендации центра «Не оставляйте следов» (Leave No Trace): www.lnt.org



Вы даже можете стать помощником смотрителя парка Шенондоа.



Насладитесь живописными видами со смотровых площадок.



Насладитесь живописными видами со смотровых площадок.